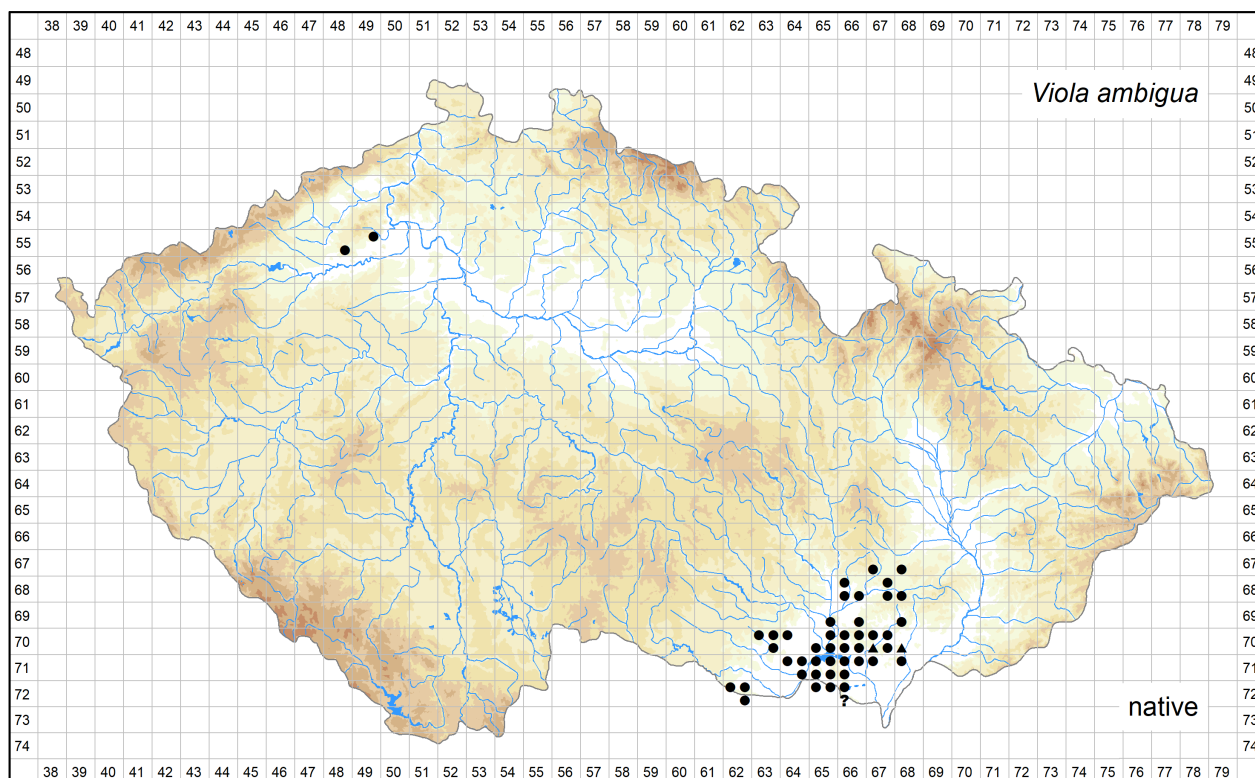


Distribution of *Viola ambigua* in the Czech Republic

Author of the map: Jiří Danihelka, Jan Kirschner

Map produced on: 12-06-2018



Database records used for producing the distribution map of *Viola ambigua* published in Preslia.

Coordinate system: WGS84.

The mapping symbols used in the distribution map to indicate the different attributes of the occurrence in a particular grid cell.

Attribute distinguished	Symbol	Attribute state
None	●	all records
Time	●	recent occurrence (at least one record since 2000)
	●	old occurrence (all records before 2000, or demonstrably being extirpated from all localities after 2000, or all records undated)
Origin	●	native (at least one record)
	×	alien
Source data	●	a revised herbarium specimen (at least one record)
	▲	all other
All	?	only record(s) uncertain regarding identification and/or locality

Abbreviations of projects (data sources):

ČNFD: Czech National Phytosociological Database (managed by Department of Botany and Zoology, Faculty of Science, Masaryk University)

Excerpt Atlas: Taxonomic Experts' Records (managed by Institute of Botany, The Czech Academy of Sciences)

FLDOK: Database of the Distribution of Vascular Plants in the Czech Republic (managed by Institute of Botany, The Czech Academy of Sciences)

NDOP: Species Occurrence Database of NCA CR (managed by Nature Conservation Agency of the Czech Republic)

The records listed below are arranged according to the grid numbers and given in their original language, usually in Czech, German or Latin. The following header fields are used: původní jméno – original name (original identification, received as or published as); lokalita – locality; nejbližší obec – nearest city, town or village; souřadnice – geographic coordinates; nadmořská výška – altitude; fytochorion – phytogeographical district; datum – date; nálezce – author of the field record or collector; pramen – source; herbář – herbarium collection; projekt – project; poznámka – comments imported into the Pladias database or added later; původnost – geographic origin (původní - native; nepůvodní - alien); ID – record ID.

5548d

lokalita: vrchol Oblíku
nejbližší obec: Mnichov, okres Louny
souřadnice: 50°24'40.65"N, 13°48'29.16"E, ± 70m
nadmořská výška: 490 m
fytochorion: 4a. Lounské středohoří
datum: 1971
nálezce: Roubal
herbář: herb. A. Roubal
projekt: Excerpt Atlas
ID: 13291301

lokalita: Č. Středohoří: in stepposis collis Oblík
nejbližší obec: Mnichov, okres Louny
souřadnice: 50°24'40.65"N, 13°48'29.16"E, ± 70m
nadmořská výška: 490 m
fytochorion: 4a. Lounské středohoří
datum: 1971
nálezce: Roubal
herbář: PR
projekt: Excerpt Atlas
ID: 13291302

lokalita: J svahy Hoblíku u Loun
nejbližší obec: Mnichov, okres Louny
souřadnice: 50°24'33.28"N, 13°48'25.69"E, ± 150m
fytochorion: 4a. Lounské středohoří
datum: 1920
nálezce: Novák
herbář: PRC
projekt: Excerpt Atlas
ID: 13291299

lokalita: na hoře Milayer [= Milá] u Loun
nejbližší obec: Milá, okres Most
souřadnice: 50°26'4.20"N, 13°45'27.00"E, ± 300m
fytochorion: 4a. Lounské středohoří
datum: 1889
nálezce: Bubák
herbář: PR
projekt: Excerpt Atlas
ID: 13291292

původní jméno: orig.: *Viola ambigua*;
lokalita: Bohemia, distr. Louny. Raná: prudké JJV svahy J vrcholu vrchu Raná 1,1 km JZ od kostela v obci
nejbližší obec: Raná, okres Louny
souřadnice: 50°24'12.00"N, 13°46'8.00"E
fytochorion: 4a. Lounské středohoří
datum: 2009-06-10
náleze: V. Grulich
herbář: BRNU
projekt: Excerptce Atlas
poznámka: BRNU 607774; distr. phytogeogr. 4a Lounské středohoří;
ID: 13355795

původní jméno: V. Grulich: *Viola ambigua*; J. Danihelka 2014-04-25: !;
lokalita: Česká republika, distr. Louny: Mnichov, Oblík, V svah pod vrcholem 1 km J obce
nejbližší obec: Mnichov, okres Louny
souřadnice: 50°24'41.00"N, 13°48'34.00"E
fytochorion: 4a. Lounské středohoří
datum: 1995-06-08
náleze: V. Grulich
herbář: BRNU
projekt: Excerptce Atlas
poznámka: BRNU 589941; distr. phytogeogr. 4a Lounské středohoří;
ID: 13355802

původní jméno: J. Podpěra: *Viola ambigua*; J. Kirschner 1980: !;
lokalita: Bohemia. Ranná u Loun
nejbližší obec: Raná, okres Louny
souřadnice: 50°24'21.00"N, 13°46'9.00"E
fytochorion: 4a. Lounské středohoří
datum: 1902-05
náleze: J. Podpěra
herbář: BRNU
projekt: Excerptce Atlas
poznámka: BRNU 50726; distr. phytogeogr. 4a Lounské středohoří;
ID: 13355807

původní jméno: F. Bubák: *Viola ambigua*; J. Danihelka 2014-04-25: !;
lokalita: Flora bohemica. Vrch "Milá" u Loun
nejbližší obec: Milá, okres Most
souřadnice: 50°26'5.00"N, 13°45'30.00"E
fytochorion: 4a. Lounské středohoří
datum: 1889-04-28
náleze: F. Bubák
herbář: BRNU
projekt: Excerptce Atlas
poznámka: BRNU 366779; distr. phytogeogr. 4a Lounské středohoří;
ID: 13355786

původní jméno: orig.: *Viola ambigua*; J. Danihelka 2015: !;
lokalita: Lounské středohoří, Raná, vrch Raná, okolí skalek 0,4 km JZ vrcholu
nejbližší obec: Raná, okres Louny
souřadnice: 50°24'15.52"N, 13°46'2.71"E, ± 200m
nadmořská výška: 350 m
fytochorion: 4a. Lounské středohoří
datum: 2009-05-28
náleze: K. Nepraš
herbář: LIT
projekt: Excerptce Atlas
poznámka: LIT 87444;
ID: 13365326

původní jméno: orig.: Viola ambigua; J. Danihelka 2015: !;
lokalita: Raná u Loun (i Oblík), V svahy
nejbližší obec: Raná, okres Louny
souřadnice: 50°24'24.34"N, 13°46'32.80"E, ± 500m
nadmořská výška: 430 m
fytochorion: 4a. Lounské středohoří
datum: 1990-05-19
náleze: Smrček
herbář: LIT
projekt: Excerpt Atlas
poznámka: LIT 72342;
ID: 13365325

původní jméno: orig.: Viola ambigua; J. Danihelka 2015: !;
lokalita: Raná: skalnaté JV - J svahy jižního nižšího vrcholu, dosti hojně
nejbližší obec: Raná, okres Louny
souřadnice: 50°24'13.60"N, 13°46'5.13"E, ± 400m
fytochorion: 4a. Lounské středohoří
datum: 1984-05-16
náleze: K. Kubát
herbář: LIT
projekt: Excerpt Atlas
poznámka: LIT 48477;
ID: 13365323

původní jméno: orig.: Viola ambigua; J. Danihelka 2016: !;
lokalita: České středohoří - vrch Raná
nejbližší obec: Raná, okres Louny
souřadnice: 50°24'22.00"N, 13°46'17.41"E, ± 600m
fytochorion: 4a. Lounské středohoří
datum: 1982-08-19
náleze: J. Belicová
herbář: HR
projekt: Excerpt Atlas
poznámka: ZMT 31627;
ID: 13365328

původní jméno: orig.: Viola ambigua; J. Kirschner 1980: !; J. Danihelka 2015: !;
lokalita: Louny: Raná, J svah
nejbližší obec: Raná, okres Louny
souřadnice: 50°24'11.91"N, 13°46'6.46"E, ± 500m
fytochorion: 4a. Lounské středohoří
datum: 1970-05-18
náleze: K. Kubát
herbář: LIT
projekt: Excerpt Atlas
poznámka: LIT 20864;
ID: 13365318

původní jméno: orig.: -; J. Danihelka 2016: Viola ambigua;
lokalita: Sev. Čechy, okres Louny, hora Oblík - JV úbočí
nejbližší obec: Raná, okres Louny
souřadnice: 50°24'36.81"N, 13°48'33.14"E, ± 200m
fytochorion: 4a. Lounské středohoří
datum: 1967-06-20
náleze: Roman Businský
herbář: ROZ
projekt: Excerpt Atlas
poznámka: ROZ 33927; herb. R. Businský;
ID: 13365315

původní jméno: orig.: *Viola ambigua*; V. Skalický: !; J. Kirschner 1980: !; J. Danihelka 2015: !;
lokalita: Raná, okraj skalky na J svahu kopce
nejbližší obec: Raná, okres Louny
souřadnice: 50°24'11.91"N, 13°46'6.46"E, ± 500m
fytochorion: 4a. Lounské středohoří
datum: 1967-07-06
náleze: V. Jaroš; M. Toman
herbář: LIT
projekt: Excerpt Atlas
poznámka: LIT 16687;
ID: 13365316

původní jméno: orig.: *Viola cf. ambigua*; V. Skalický: *Viola ambigua*; J. Danihelka 2015: !;
lokalita: Raná, hřeben asi 400 m JZ od vrcholu
nejbližší obec: Raná, okres Louny
souřadnice: 50°24'15.52"N, 13°46'2.71"E, ± 100m
fytochorion: 4a. Lounské středohoří
datum: 1966-04-20
náleze: K. Kubát
herbář: LIT
projekt: Excerpt Atlas
poznámka: LIT 2288;
ID: 13365320

původní jméno: orig.: *Viola hirta - ambigua*; Anonymus: *Viola hirta*; J. Danihelka 2015: *Viola ambigua*;
lokalita: Milá u Loun, J svah
nejbližší obec: Bečov-Milá, okres Most
souřadnice: 50°26'1.36"N, 13°45'28.87"E, ± 200m
fytochorion: 4a. Lounské středohoří
datum: 1966-04-20
náleze: K. Kubát
herbář: LIT
projekt: Excerpt Atlas
poznámka: LIT 2286;
ID: 13365321

původní jméno: orig.: *Viola ambigua*; J. Danihelka 2015: !;
lokalita: Lounsko: Oblík, v dolní třetině J svahu při cestě, roztr.
nejbližší obec: Raná, okres Louny
souřadnice: 50°24'28.55"N, 13°48'31.55"E, ± 200m
fytochorion: 4a. Lounské středohoří
datum: 1943-05-26
náleze: K. Kubát
herbář: LIT
projekt: Excerpt Atlas
poznámka: LIT 48474;
ID: 13365322

původní jméno: orig.: *Viola ambigua*; V. Skalický: !; J. Kirschner 1980: !; J. Danihelka 2015: !;
lokalita: Loun, Hoblík Berg
nejbližší obec: Raná, okres Louny
souřadnice: 50°24'37.03"N, 13°48'29.96"E, ± 500m
fytochorion: 4a. Lounské středohoří
datum: 1936-05-24
náleze: s. coll.
herbář: LIT
projekt: Excerpt Atlas
poznámka: LIT 2288;
ID: 13365317

původní jméno: orig.: *Viola ambigua*; J. Danihelka 2017: !;
lokalita: Na skalnatých místech Ranné u Loun
nejbližší obec: Raná, okres Louny
souřadnice: 50°24'23.14"N, 13°46'15.40"E, ± 500m
fytochorion: 4a. Lounské středohoří
datum: 1922-05-16
nálezce: A. Zlatník
herbář: BRNM
projekt: Excerpt Atlas
poznámka: BRNM 473713; herb. A. Zlatník ml.;
ID: 13365382

původní jméno: orig.: *Viola ambigua*; P. Mereda jun. 2009-02-10: !; J. Danihelka 2017: !;
lokalita: Milá u Loun
nejbližší obec: Bečov-Milá, okres Most
souřadnice: 50°25'57.26"N, 13°45'30.95"E, ± 300m
fytochorion: 4a. Lounské středohoří
datum: 1912-04
nálezce: K. Prokeš
herbář: BRNM
projekt: Excerpt Atlas
poznámka: BRNM 08368/32; směsný sběr *Viola ambigua* & *V. hirta*;
ID: 13365387

původní jméno: orig.: *Viola ambigua*; V. Skalický: !; J. Danihelka 2016: !;
lokalita: Hoblík u Loun
nejbližší obec: Raná, okres Louny
souřadnice: 50°24'37.03"N, 13°48'29.96"E, ± 500m
fytochorion: 4a. Lounské středohoří
datum: 1902-07
nálezce: V. Prokeš
herbář: HR
projekt: Excerpt Atlas
ID: 13365327

původní jméno: orig.: *Viola ambigua*; J. Danihelka 2017: !;
lokalita: Oblík
nejbližší obec: Raná, okres Louny
souřadnice: 50°24'37.03"N, 13°48'29.96"E, ± 500m
fytochorion: 4a. Lounské středohoří
datum: 1995-04-24
nálezce: Milan Štech
herbář: CBFS
projekt: Excerpt Atlas
ID: 13558495

5549b

lokalita: vrch Vršetín u Vlastislavi
nejbližší obec: Obřice, okres Litoměřice
souřadnice: 50°28'57.94"N, 13°57'25.65"E, ± 200m
fytochorion: 4a. Lounské středohoří
datum: 1903
nálezce: K. Domin
herbář: PRC
projekt: Excerpt Atlas
ID: 13291294

6767c

lokality: in decl. Steingrundy supra Komořany
nejbližší obec: Komořany, okres Vyškov
souřadnice: 49°12'55.46"N, 16°54'48.41"E, ± 300m
fytochorion: 20b. Hustopečská pahorkatina
datum: 1933
náleze: Weber
herbář: PR
projekt: Excerpt Atlas
ID: 13291307

6768c

původní jméno: F. Čouka: Viola; J. Kirschner 1980: Viola ambigua; J. Danihelka 2014-04-25: !;
lokality: Flora moravica. Kučerov: háj "Halí_" [nečit.]
nejbližší obec: Kučerov, okres Vyškov
souřadnice: 49°13'10.00"N, 17°1'4.00"E
fytochorion: 20a. Bučovická pahorkatina
datum: 1917
náleze: F. Čouka
herbář: BRNU
projekt: Excerpt Atlas
poznámka: BRNU 417999; ex herb. F. Čouka; J. Danihelka 2014-04-25: Viola mirabilis (1x) et Viola hirta (1x) admixtae; distr.
phytogeogr. 20a Bučovická pahorkatina;
ID: 13355787

6866a

původní jméno: orig.: Viola ambigua; J. Kirschner 1980: Viola ×scabra; P. Meredá jun. 2009-02-10: Viola ambigua; J. Danihelka 2017: !;
lokality: Mähren: Schlapanitz bei Brünn
nejbližší obec: Šlapanice, okres Brno-venkov
souřadnice: 49°10'36.06"N, 16°43'22.49"E, ± 800m
fytochorion: 20b. Hustopečská pahorkatina
datum: 1865
náleze: G. Niessl
herbář: BRNM
projekt: Excerpt Atlas
poznámka: BRNM 26179/36; ex herb. A. Wildt;
ID: 13365407

6866c

původní jméno: orig.: Viola ambigua; J. Kirschner 1983: !; J. Danihelka 2014-04-25: !;
lokality: Sokolnitz (Uhuberg)
nejbližší obec: Újezd u Brna, okres Brno-venkov
souřadnice: 49°6'45.00"N, 16°44'9.00"E
fytochorion: 20b. Hustopečská pahorkatina
datum: 1879-05
náleze: Franz Fiala
herbář: BRNU
projekt: Excerpt Atlas
poznámka: BRNU 372319; distr. phytogeogr. 20b Hustopečská pahorkatina;
ID: 13355792

6866d

lokality: Brno: na Staré hoře u Sokolnic
nejbližší obec: Újezd u Brna, okres Brno-venkov
souřadnice: 49°6'48.58"N, 16°46'7.39"E, ± 50m
fytochorion: 20b. Hustopečská pahorkatina
datum: 1944
náleze: J. Šourek
herbář: PRC
projekt: Excerpt Atlas
ID: 13291306

původní jméno: J. Podpěra: Viola; J. Kirschner: Viola ambigua;
lokality: Flora moravica. Stará hora u Sokolnic
nejbližší obec: Újezd u Brna, okres Brno-venkov
souřadnice: 49°6'46.00"N, 16°46'6.00"E
fytochorion: 20b. Hustopečská pahorkatina
datum: 1914-05-21
náleze: J. Podpěra
herbář: BRNU
projekt: Excerpt Atlas
poznámka: BRNU 11821; distr. phytogeogr. 20b Hustopečská pahorkatina;
ID: 13355810

původní jméno: orig.: Viola; P. Meredá jun. 2009-02-10: Viola ambigua; J. Danihelka 2017: !;
lokality: Úvoz pod St. Horou u Újezda
nejbližší obec: Újezd u Brna, okres Brno-venkov
souřadnice: 49°6'41.03"N, 16°46'7.79"E, ± 500m
nadmořská výška: 220 m
fytochorion: 20b. Hustopečská pahorkatina
datum: 1950-04-18
náleze: Dušan Novák
herbář: BRNM
projekt: Excerpt Atlas
poznámka: BRNM 473795;
ID: 13365370

původní jméno: orig.: Viola ambigua; J. Danihelka 2017: !;
lokality: Brno: stepní stráně "Staré hory" u obce Újezda u Sokolnic
nejbližší obec: Újezd u Brna, okres Brno-venkov
souřadnice: 49°6'46.33"N, 16°46'10.10"E, ± 300m
nadmořská výška: 290 m
fytochorion: 20b. Hustopečská pahorkatina
datum: 1950-04-17
náleze: F. Černochoch
herbář: BRNM
projekt: Excerpt Atlas
poznámka: BRNM 610590; herb. F. Černochoch no 952;
ID: 13365400

původní jméno: orig.: Viola ambigua; J. Kirschner 1980: !; J. Danihelka 2017: !;
lokality: Moravia merid.: Brno: Stará hora u Sokolnic
nejbližší obec: Újezd u Brna, okres Brno-venkov
souřadnice: 49°6'46.33"N, 16°46'10.10"E, ± 300m
fytochorion: 20b. Hustopečská pahorkatina
datum: 1950-04-23
náleze: J. Šmarda
herbář: BRNM
projekt: Excerpt Atlas
poznámka: BRNM 065623;
ID: 13365404

původní jméno: orig.: Viola ambigua; J. Danihelka 2017: !;
lokality: Brno: in stepposis collis Stará hora ad Hostěhrádky
nejbližší obec: Újezd u Brna, okres Brno-venkov
souřadnice: 49°6'46.33"N, 16°46'10.10"E, ± 300m
fytochorion: 20b. Hustopečská pahorkatina
datum: 1944-04-22
náleze: V. Skřivánek jun.
herbář: BRNM
projekt: Excerpt Atlas
poznámka: BRNM 764802;
ID: 13365352

původní jméno: orig.: *Viola ambigua* subsp. *campestris*; J. Danihelka 2017: *Viola ambigua*;
lokalita: Vyškov: in declivibus stepposis Stara Hora prope Hostěhrádky
nejbližší obec: Újezd U Brna, okres Brno-venkov
souřadnice: 49°6'46.33"N, 16°46'10.10"E, ± 300m
fytochorion: 20b. Hustopečská pahorkatina
datum: 1944-04-22
náleze: V. Skřivánek jun.
herbář: BRNM
projekt: Excerpt Atlas
poznámka: BRNM 473187;
ID: 13365363

původní jméno: orig.: *Viola ambigua*; J. Kirschner 1980: !; J. Danihelka 2017: !;
lokalita: Stará hora u Sokolnic - Brno
nejbližší obec: Újezd u Brna, okres Brno-venkov
souřadnice: 49°6'46.33"N, 16°46'10.10"E, ± 300m
fytochorion: 20b. Hustopečská pahorkatina
datum: 1926-05-12
náleze: F. Švestka
herbář: BRNM
projekt: Excerpt Atlas
poznámka: BRNM 00888/29;
ID: 13365401

původní jméno: orig.: *Viola ambigua*; J. Danihelka 2017: !;
lokalita: Stará hora u Sokolnic (greg.)
nejbližší obec: Újezd u Brna, okres Brno-venkov
souřadnice: 49°6'46.33"N, 16°46'10.10"E, ± 300m
fytochorion: 20b. Hustopečská pahorkatina
datum: 1921-06-18
náleze: J. Bílý
herbář: BRNM
projekt: Excerpt Atlas
poznámka: BRNM 26192/36;
ID: 13365415

původní jméno: orig.: *Viola ambigua*; J. Danihelka 2017: !;
lokalita: Stará hora u Sokolnic
nejbližší obec: Újezd u Brna, okres Brno-venkov
souřadnice: 49°6'46.33"N, 16°46'10.10"E, ± 300m
fytochorion: 20b. Hustopečská pahorkatina
datum: 1921-05-07
náleze: J. Bílý
herbář: BRNM
projekt: Excerpt Atlas
ID: 13365420

původní jméno: orig.: *Viola ambigua*; J. Danihelka 2017: !;
lokalita: Na Staré Hoře u Sokolnic
nejbližší obec: Újezd U Brna, okres Brno-venkov
souřadnice: 49°6'46.33"N, 16°46'10.10"E, ± 300m
fytochorion: 20b. Hustopečská pahorkatina
datum: 1915
náleze: V. Skřivánek
herbář: BRNM
projekt: Excerpt Atlas
poznámka: BRNM 473185; datum: 1915-IV./10/V./;
ID: 13365362

původní jméno: orig.: *Viola ambigua*; J. Danihelka 2017: !;
lokalita: Prat. [= Pratecké] kopce svah k Hostěhr.
nejbližší obec: Prace, okres Brno-venkov
souřadnice: 49°7'33.06"N, 16°45'45.46"E, ± 200m
fytochorion: 20b. Hustopečská pahorkatina
datum: 1912-04-18
náleze: E. Vitek
herbář: BRNM
projekt: Excerpt Atlas
poznámka: BRNM 02330/33; směsný sběr *Viola ambigua* & *V. cf. hirta*;
ID: 13365379

původní jméno: orig.: *Viola ambigua*; J. Danihelka 2017: !;
lokalita: Újezd u Brna: Stará hora, suchý trávník na opuštěné vinici a přilehlý okraj lesíka, Z od PR Špice, asi 1.3 km SV od kostela v centru obce
nejbližší obec: Újezd u Brna, okres Brno-venkov
souřadnice: 49°6'49.00"N, 16°46'5.02"E
nadmořská výška: 290 m
fytochorion: 20b. Hustopečská pahorkatina
datum: 2013-04-28
náleze: Petr Koutecký
herbář: CBFS
projekt: Excerpt Atlas
ID: 13558496

původní jméno: orig.: *Viola ambigua*; J. Kirschner 1982: !; J. Danihelka 2017: !;
lokalita: Morava střední - Brno: na Staré hoře u Sokolnic
nejbližší obec: Újezd u Brna, okres Brno-venkov
souřadnice: 49°6'46.23"N, 16°46'11.23"E, ± 300m
nadmořská výška: 309 m
fytochorion: 20b. Hustopečská pahorkatina
datum: 1944-06-10
náleze: J. Šourek
herbář: MP
projekt: Excerpt Atlas
poznámka: ex herb. Krčan;
ID: 13558560

6867b

lokalita: Vyškov: Stepní stráň na Větrnicích V od Dražovic
nejbližší obec: Dražovice, okres Vyškov
souřadnice: 49°11'46.75"N, 16°58'57.09"E, ± 200m
nadmořská výška: 390 m
fytochorion: 20a. Bučovická pahorkatina
datum: 1942
náleze: Skřivánek
herbář: PRC
projekt: Excerpt Atlas
ID: 13291305

původní jméno: J. Suza: *Viola ambigua*; J. Kirschner 1980: !; J. Danihelka 2014-04-25: !;
lokalita: Flora moravica. Větrník u Vyškova
nejbližší obec: Letonice, okres Vyškov
souřadnice: 49°11'48.00"N, 16°58'55.00"E
fytochorion: 20a. Bučovická pahorkatina
datum: 1911-06-11
náleze: J. Suza
herbář: BRNU
projekt: Excerpt Atlas
poznámka: BRNU 31713; distr. phytogeogr. 20a Bučovická pahorkatina;
ID: 13355828

původní jméno: J. Podpěra: *Viola ambigua*; J. Danihelka 2014-04-25: !;
lokalita: Větrník u Výškova
nejbližší obec: Letonice, okres Vyškov
souřadnice: 49°11'48.00"N, 16°58'55.00"E
fytochorion: 20a. Bučovická pahorkatina
datum: 1909-07
náleze: J. Podpěra
herbář: BRNU
projekt: Excerpt Atlas
poznámka: BRNU 15947; distr. phytogeogr. 20a Bučovická pahorkatina;
ID: 13355811

původní jméno: orig.: *Viola pseudoambigua* (*V. hirta* × *V. ambigua*); J. Danihelka 2017: *Viola cf. ambigua*;
lokalita: Vyškov in stepposis collis Větrníky supra Lysovice
nejbližší obec: Letonice, okres Vyškov
souřadnice: 49°11'48.33"N, 16°58'57.20"E, ± 500m
fytochorion: 20a. Bučovická pahorkatina
datum: 1961-04-08
náleze: V. Skřivánek jun.
herbář: BRNM
projekt: Excerpt Atlas
poznámka: BRNM 473176;
ID: 13365365

původní jméno: orig.: *Viola ambigua* subsp. *campestris*; J. Danihelka 2017: *Viola ambigua*;
lokalita: Vyškov: in stepposis collis Větrníky
nejbližší obec: Letonice, okres Vyškov
souřadnice: 49°11'48.33"N, 16°58'57.20"E, ± 500m
fytochorion: 20a. Bučovická pahorkatina
datum: 1958-04-26
náleze: V. Skřivánek jun.
herbář: BRNM
projekt: Excerpt Atlas
poznámka: BRNM 473175;
ID: 13365356

původní jméno: orig.: *Viola ambigua*; J. Danihelka 2017: !;
lokalita: Letonice (spec. Slavkov). Větrníky k. 395
nejbližší obec: Letonice, okres Vyškov
souřadnice: 49°11'48.33"N, 16°58'57.20"E, ± 500m
nadmořská výška: 390 m
fytochorion: 20a. Bučovická pahorkatina
datum: 1957-05-04
náleze: F. Šmarda
herbář: BRNM
projekt: Excerpt Atlas
poznámka: BRNM 473057; herb. F. Šmarda;
ID: 13365395

původní jméno: orig.: *Viola ambigua* subsp. *campestris*; J. Danihelka 2017: *Viola ambigua*;
lokalita: Vyškov: in stepposis collis Větrníky supra Lysovice
nejbližší obec: Letonice, okres Vyškov
souřadnice: 49°11'48.33"N, 16°58'57.20"E, ± 500m
fytochorion: 20a. Bučovická pahorkatina
datum: 1953-05-06
náleze: V. Skřivánek jun.
herbář: BRNM
projekt: Excerpt Atlas
poznámka: BRNM 473181;
ID: 13365359

původní jméno: orig.: *Viola ambigua* subsp. *campestris*; J. Danihelka 2017: *Viola ambigua*;
lokalita: Vyškov: in declivibus stepposis collis Větrníky
nejbližší obec: Letonice, okres Vyškov
souřadnice: 49°11'48.33"N, 16°58'57.20"E, ± 500m
fytochorion: 20a. Bučovická pahorkatina
datum: 1951-04-21
náleze: V. Skřivánek jun.
herbář: BRNM
projekt: Excerpt Atlas
poznámka: BRNM 473180;
ID: 13365361

původní jméno: orig.: *Viola ambigua*; J. Danihelka 2017: !;
lokalita: Větrníky
nejbližší obec: Letonice, okres Vyškov
souřadnice: 49°11'48.33"N, 16°58'57.20"E, ± 500m
fytochorion: 20a. Bučovická pahorkatina
datum: 1941-04
náleze: J. Novotný
herbář: BRNM
projekt: Excerpt Atlas
poznámka: BRNM 473052;
ID: 13365391

původní jméno: orig.: *Viola ambigua*; J. Danihelka 2017: !;
lokalita: Bergwiesen, Heidem Věterník
nejbližší obec: Letonice, okres Vyškov
souřadnice: 49°11'48.33"N, 16°58'57.20"E, ± 500m
fytochorion: 20a. Bučovická pahorkatina
datum: 1935-04-22
náleze: s. coll.
herbář: BRNM
projekt: Excerpt Atlas
poznámka: BRNM 023545; 2 sběry na jednom archu;
ID: 13365421

původní jméno: orig.: *Viola ambigua*; J. Danihelka 2017: !;
lokalita: Větrn. [= Větrníky]
nejbližší obec: Letonice, okres Vyškov
souřadnice: 49°11'48.33"N, 16°58'57.20"E, ± 500m
fytochorion: 20a. Bučovická pahorkatina
datum: 1912-04
náleze: E. Víttek
herbář: BRNM
projekt: Excerpt Atlas
ID: 13365381

původní jméno: orig.: *Viola ambigua*; Becker: !; J. Danihelka 2017: !;
lokalita: Větrníky u Vyškova
nejbližší obec: Letonice, okres Vyškov
souřadnice: 49°11'48.33"N, 16°58'57.20"E, ± 500m
fytochorion: 20a. Bučovická pahorkatina
datum: 1910-06
náleze: J. Podpěra
herbář: BRNM
projekt: Excerpt Atlas
poznámka: BRNM 00879/29;
ID: 13365410

původní jméno: orig.: *Viola ambigua*; Becker: !; J. Danihelka 2017: !;
lokality: "Větrník" u Letonice u Vyškova
nejbližší obec: Letonice, okres Vyškov
souřadnice: 49°11'48.33"N, 16°58'57.20"E, ± 500m
fytochorion: 20a. Bučovická pahorkatina
datum: 1910-06-05
náleze: s. coll.
herbář: BRNM
projekt: Excerpt Atlas
poznámka: BRNM 00880/29;
ID: 13365411

původní jméno: orig.: *Viola ambigua*; J. Danihelka 2017: !;
lokality: Mähren: Wetternik (Berg bei Butschowitz)
nejbližší obec: Letonice, okres Vyškov
souřadnice: 49°11'48.33"N, 16°58'57.20"E, ± 500m
fytochorion: 20a. Bučovická pahorkatina
datum: 1906-05
náleze: A. Wildt
herbář: BRNM
projekt: Excerpt Atlas
poznámka: BRNM 26186/36;
ID: 13365426

původní jméno: orig.: *Viola ambigua* subsp. *campestris*; J. Danihelka 2017: *Viola ambigua*;
lokality: Vyškov
nejbližší obec: Letonice, okres Vyškov
souřadnice: 49°11'48.33"N, 16°58'57.20"E, ± 2500m
fytochorion: 20a. Bučovická pahorkatina
náleze: V. Skřivánek
herbář: BRNM
projekt: Excerpt Atlas
poznámka: BRNM 473063;
ID: 13365399

původní jméno: orig.: *Viola ambigua*; J. Danihelka 2017: !;
lokality: Litenčické vrchy, Vyškov, Větrníky. Louky
nejbližší obec: Letonice, okres Vyškov
souřadnice: 49°11'48.16"N, 16°58'54.74"E, ± 400m
fytochorion: 20a. Bučovická pahorkatina
datum: 1987-06-13
náleze: Č. Deyl
herbář: OLM
projekt: Excerpt Atlas
ID: 13564520

původní jméno: orig.: *Viola ambigua*; J. Kirschner 1980: *Viola xhirtaeformis*; J. Danihelka 2017: *Viola ambigua*;
lokality: Bučovice: collis Větrník supra pag. Letonice
nejbližší obec: Letonice, okres Vyškov
souřadnice: 49°11'48.16"N, 16°58'54.74"E, ± 400m
fytochorion: 20a. Bučovická pahorkatina
datum: 1925-04
náleze: F. Weber
herbář: OLM
projekt: Excerpt Atlas
ID: 13564521

6867d

původní jméno: orig.: *Viola ambigua*; J. Kirschner 1980: !; J. Danihelka 2017: !;
lokality: Šěvy u Bučovic
nejbližší obec: Marefy, okres Vyškov
souřadnice: 49°8'5.48"N, 16°58'19.73"E, ± 100m
fytochorion: 20a. Bučovická pahorkatina
datum: 1921-05-21
náleze: Josef Podpěra
herbář: OLM
projekt: Excerpt Atlas
poznámka: OL 45899;
ID: 13291300

původní jméno: J. Podpěra: *Viola ambigua*; J. Kirschner 1980: !;
lokality: Flora moravica: Bučovice, Šěvy
nejbližší obec: Mouřínov, okres Vyškov
souřadnice: 49°8'6.00"N, 16°58'20.00"E
fytochorion: 20a. Bučovická pahorkatina
datum: 1940-06-02
náleze: J. Podpěra
herbář: BRNU
projekt: Excerpt Atlas
poznámka: BRNU 305500; 2 sheets (see BRNU 305499); distr. phytogeogr. 20a Bučovická pahorkatina;
ID: 13355803

původní jméno: J. Podpěra: *Viola ambigua*; J. Kirschner 1980: !;
lokality: Flora moravica: Bučovice, Šěvy
nejbližší obec: Mouřínov, okres Vyškov
souřadnice: 49°8'6.00"N, 16°58'20.00"E
fytochorion: 20a. Bučovická pahorkatina
datum: 1940-06-02
náleze: J. Podpěra
herbář: BRNU
projekt: Excerpt Atlas
poznámka: BRNU 305499; 2 sheets (see BRNU 305500); distr. phytogeogr. 20a Bučovická pahorkatina;
ID: 13355806

původní jméno: orig.: *Viola ambigua*; J. Kirschner 1980: !; J. Danihelka 2014-04-25: !;
lokality: Šěvy u Bučovic
nejbližší obec: Mouřínov, okres Vyškov
souřadnice: 49°8'7.00"N, 16°58'22.00"E
fytochorion: 20a. Bučovická pahorkatina
náleze: R. Weighart
herbář: BRNU
projekt: Excerpt Atlas
poznámka: BRNU 11793; collector uncertain; distr. phytogeogr. 20a Bučovická pahorkatina;
ID: 13355839

původní jméno: orig.: *Viola cf. ambigua* (vel *V. x hirtiformis*?); J. Danihelka 2014: *Viola ambigua* (vel *V. ambigua* x *V. hirta*);
lokality: Marefy (u Bučovic) - SPR "Šěvy", ca 1,2 km J obce
nejbližší obec: Marefy, okres Vyškov
souřadnice: 49°8'5.98"N, 16°58'19.69"E, ± 400m
fytochorion: 20a. Bučovická pahorkatina
datum: 1987-06-15
náleze: B. Trávníček
herbář: OL
projekt: Excerpt Atlas
ID: 13365309

původní jméno: orig.: *Viola hirta* x *V. ambigua*; J. Danihelka 2014: *Viola ambigua*;
lokalita: Marefy
nejbližší obec: Marefy, okres Vyškov
souřadnice: 49°8'48.52"N, 16°57'27.22"E, ± 1500m
fytochorion: 20a. Bučovická pahorkatina
datum: 1985-08-28
náleze: B. Trávníček
herbář: OL
projekt: Excerpt Atlas
ID: 13365307

původní jméno: orig.: *Viola hirta* x *V. ambigua*; J. Danihelka 2014: *Viola ambigua*;
lokalita: Marefy (okr. VY) - travnatá stráň s J expozicí (amfiteatr), ca 1 km ZSZ obce
nejbližší obec: Marefy, okres Vyškov
souřadnice: 49°8'48.52"N, 16°57'27.22"E, ± 400m
fytochorion: 20a. Bučovická pahorkatina
datum: 1985-08-28
náleze: B. Trávníček
herbář: OL
projekt: Excerpt Atlas
poznámka: duplikát tamtéž;
ID: 13365310

původní jméno: orig.: *Viola ambigua*; J. Danihelka 2017: !;
lokalita: Moravia, pag. Mouřínov, SPR Šévy, exp. V
nejbližší obec: Mouřínov, okres Vyškov
souřadnice: 49°8'5.69"N, 16°58'19.74"E, ± 400m
nadmořská výška: 250 m
fytochorion: 20a. Bučovická pahorkatina
datum: 1982-03-22
náleze: Ivan Novotný
herbář: BRNM
projekt: Excerpt Atlas
poznámka: BRNM 358647;
ID: 13365378

původní jméno: orig.: *Viola ambigua* subsp. *campestris*; J. Danihelka 2017: *Viola ambigua*;
lokalita: Bučovice in declivibus stepposis "Šévy" prope Mouřínov
nejbližší obec: Mouřínov, okres Vyškov
souřadnice: 49°8'5.69"N, 16°58'19.74"E, ± 400m
fytochorion: 20a. Bučovická pahorkatina
datum: 1943-05-03
náleze: V. Skřivánek jun.
herbář: BRNM
projekt: Excerpt Atlas
poznámka: BRNM 473636;
ID: 13365376

původní jméno: orig.: *Viola ambigua*; J. Danihelka 2017: !;
lokalita: Šév [= Šévy]
nejbližší obec: Mouřínov, okres Vyškov
souřadnice: 49°8'5.69"N, 16°58'19.74"E, ± 400m
fytochorion: 20a. Bučovická pahorkatina
datum: 1915-04-21
náleze: E. Vitek
herbář: BRNM
projekt: Excerpt Atlas
poznámka: BRNM 02331/33;
ID: 13365383

původní jméno: orig.: *Viola ambigua*; J. Danihelka 2017: !;
lokalita: Šév [= Šévy]
nejbližší obec: Mouřínov, okres Vyškov
souřadnice: 49°8'5.69"N, 16°58'19.74"E, ± 400m
fytochorion: 20a. Bučovická pahorkatina
datum: 1914-04-14
nálezce: E. Vitek
herbář: BRNM
projekt: Excerpt Atlas
poznámka: BRNM 02329/33;
ID: 13365380

původní jméno: orig.: *Viola ambigua*; J. Danihelka 2017: !;
lokalita: Šév [= Šévy?]
nejbližší obec: Mouřínov, okres Vyškov
souřadnice: 49°8'5.69"N, 16°58'19.74"E, ± 400m
fytochorion: 20a. Bučovická pahorkatina
datum: 1914-04-14
nálezce: E. Vitek
herbář: BRNM
projekt: Excerpt Atlas
poznámka: BRNM 02328/33; E. Vitek: Palisty dlouze ale řídce třásnitě - skoro lysé ...;
ID: 13365390

původní jméno: orig.: *Viola*; P. Meredá jun. 2009-02-10: *Viola ambigua*; J. Danihelka 2017: !;
lokalita: Šévy [nečitelné]
nejbližší obec: Mouřínov, okres Vyškov
souřadnice: 49°8'5.69"N, 16°58'19.74"E, ± 400m
fytochorion: 20a. Bučovická pahorkatina
datum: 1913-05-12
nálezce: E. Vitek
herbář: BRNM
projekt: Excerpt Atlas
poznámka: BRNM 226249;
ID: 13365375

6868c

původní jméno: orig.: -; J. Danihelka 2014: *Viola ambigua*;
lokalita: Malolhotská stráň [= NPR Malhotky]
nejbližší obec: Nesovice, okres Vyškov
souřadnice: 49°8'54.27"N, 17°3'19.23"E, ± 300m
fytochorion: 20a. Bučovická pahorkatina
datum: 1988-05-19
nálezce: B. Trávníček
herbář: OL
projekt: Excerpt Atlas
ID: 13365308

původní jméno: orig.: *Viola x hirtaeformis*; J. Danihelka 2014: *Viola ambigua*;
lokalita: Nevojice
nejbližší obec: Nevojice, okres Vyškov
souřadnice: 49°8'53.38"N, 17°3'21.14"E, ± 1000m
fytochorion: 20a. Bučovická pahorkatina
datum: 1985-08-28
nálezce: B. Trávníček
herbář: OL
projekt: Excerpt Atlas
ID: 13365311

původní jméno: orig.: *Viola x hirtaeformis*; J. Danihelka 2014: *Viola ambigua*;
lokalita: Nesovice
nejbližší obec: Nesovice, okres Vyškov
souřadnice: 49°8'53.38"N, 17°3'21.14"E, ± 1000m
fytochorion: 20a. Bučovická pahorkatina
datum: 1985-09-03
náleze: B. Trávníček
herbář: OL
projekt: Excerpt Atlas
ID: 13365312

původní jméno: orig.: *Viola ambigua*; J. Danihelka 2017: !;
lokalita: Okr. Vyškov: Nesovice: xerothermní trávníky na Malolhotské stráni 1,5 km Z-ZJZ od obce. 270 m n. m.
nejbližší obec: Nesovice, okres Vyškov
souřadnice: 49°8'54.00"N, 17°3'20.00"E
nadmořská výška: 270 m
fytochorion: 20a. Bučovická pahorkatina
datum: 1994-06-01
náleze: Z. Kaplan
herbář: herb. Z. Kaplan
projekt: Excerpt Atlas
poznámka: Z. Kaplan no 94/78
ID: 13568157

6965d

původní jméno: orig.: *Viola ambigua*;
lokalita: Okr. Břeclav, Výhon: Židlochovice, stepní stráňka pod cestou v okolí mohutného osamoceně rostoucího dubu šípáku, ca 0,65 km V-VJV kostela ve městě
nejbližší obec: Židlochovice, okres Brno-venkov
souřadnice: 49°2'9.21"N, 16°37'48.48"E, ± 300m
nadmořská výška: 295 m
fytochorion: 20b. Hustopečská pahorkatina
datum: 1998-05-08
náleze: J. Danihelka
herbář: MMI
projekt: Excerpt Atlas
poznámka: DA98/114;
ID: 13365348

původní jméno: orig.: *Viola ambigua*;
lokalita: Moravia, distr. Břeclav, Výhon: Židlochovice, stepní stráňka v ovocném sadu, ca 1,3 km JV kostela ve městě
nejbližší obec: Židlochovice, okres Brno-venkov
souřadnice: 49°1'47.87"N, 16°38'12.12"E, ± 200m
nadmořská výška: 305 m
fytochorion: 20b. Hustopečská pahorkatina
datum: 1998-05-08
náleze: J. Danihelka
herbář: MMI
projekt: Excerpt Atlas
poznámka: DA98/119;
ID: 13365349

původní jméno: orig.: *Viola ambigua*; J. Kirschner 1980: *Viola x scabra*; P. Meredá jun. 2009-02-10: *Viola ambigua*; J. Danihelka 2017: !;
lokalita: Mähren: Seelowitz
nejbližší obec: Židlochovice, okres Brno-venkov
souřadnice: 49°2'23.09"N, 16°38'2.82"E, ± 1500m
fytochorion: 20b. Hustopečská pahorkatina
datum: 1919-05
náleze: A. Wildt
herbář: BRNM
projekt: Excerpt Atlas
poznámka: BRNM 00884/29;
ID: 13365412

6966d

původní jméno: orig.: -; J. Kirschner 1983: *Viola ambigua*; J. Danihelka 2016: !;
lokalita: Distr. Břeclav: Borkovany; stepní stráně Randler 1,7 km SV obce
nejbližší obec: Bošovice, okres Vyškov
souřadnice: 49°2'42.07"N, 16°49'40.52"E, ± 200m
fytochorion: 20b. Hustopečská pahorkatina
datum: 1982-04-28
náleze: V. Grulich
herbář: MMI
projekt: Excerpt Atlas
poznámka: duplikát tamtéž;
ID: 13365331

původní jméno: orig.: *Viola ambigua*; J. Danihelka 2017: !;
lokalita: Wiesgrundy u Bošovic (sp.) V akátových hájích na svazích mezi Boš. a Borkovanami
nejbližší obec: Bošovice, okres Vyškov
souřadnice: 49°2'42.10"N, 16°49'38.22"E, ± 300m
fytochorion: 20b. Hustopečská pahorkatina
datum: 1921-07-07
náleze: J. Bílý
herbář: BRNM
projekt: Excerpt Atlas
poznámka: BRNM 26190/36;
ID: 13365416

6968c

původní jméno: orig.: -; J. Kirschner 1983: *Viola ambigua*; J. Danihelka 2016: !;
lokalita: Distr. Hodonín: Želetice; stepní stráně Na Adamcích 1 km JZ obce
nejbližší obec: Želetice, okres Hodonín
souřadnice: 49°0'23.63"N, 16°59'58.39"E, ± 500m
fytochorion: 20b. Hustopečská pahorkatina
datum: 1982-05-10
náleze: V. Grulich
herbář: MMI
projekt: Excerpt Atlas
poznámka: duplikát tamtéž;
ID: 13365332

původní jméno: J. Kirschner: *Viola ×hirtaeformis*; J. Danihelka 2016: *Viola ambigua*;
lokalita: Distr. Hodonín: Želetice; stepní stráně Na Adamcích 1 km JZ obce
nejbližší obec: Želetice, okres Hodonín
souřadnice: 49°0'23.63"N, 16°59'58.39"E, ± 500m
fytochorion: 20b. Hustopečská pahorkatina
datum: 1982-05-10
náleze: V. Grulich
herbář: MMI
projekt: Excerpt Atlas
poznámka: směsný sběr *Viola ambigua* & *V. cf. hirta*;
ID: 13365339

původní jméno: orig.: *Viola ambigua*; J. Danihelka 2017: !;
lokalita: Želetice jižně Archlebova (spec. Slavkov), stepní kopec Špidlák
nejbližší obec: Želetice, okres Hodonín
souřadnice: 49°0'29.35"N, 17°0'11.97"E, ± 800m
nadmořská výška: 280 m
fytochorion: 20b. Hustopečská pahorkatina
datum: 1957-05-10
náleze: F. Šmarda
herbář: BRNM
projekt: Excerpt Atlas
poznámka: BRNM 473058; herb. F. Šmarda;
ID: 13365396

původní jméno: orig.: *Viola ambigua*; J. Danihelka 2017: !;
lokalita: SPR Na Adamcích, u Želešic; stepní louka
nejbližší obec: Želetice, okres Hodonín
souřadnice: 49°0'23.94"N, 16°59'56.92"E, ± 400m
fytochorion: 20b. Hustopečská pahorkatina
datum: 1990-03-28
náleze: I. Jongepierová; J. W. Jongepier
herbář: OLM
projekt: Excerpt Atlas
ID: 13564522

7063a

původní jméno: V. Grulich: *Viola ambigua*; J. Danihelka 2014-04-25: !;
lokalita: Morava, okr. Znojmo: Skalice, skalnatý kopeček v s. části obce
nejbližší obec: Skalice, okres Znojmo
souřadnice: 48°58'2.00"N, 16°13'20.00"E
fytochorion: 16. Znojemsko-brněnská pahorkatina
datum: 1991-04-17
náleze: V. Grulich
herbář: BRNU
projekt: Excerpt Atlas
poznámka: BRNU 533301; distr. phytogeogr. 16 Znojemsko-brněnská pahorkatina;
ID: 13355796

původní jméno: V. Grulich: *Viola ambigua*; J. Danihelka 2014-04-25: !;
lokalita: Morava, okr. Znojmo: Skalice, skalnatý kopeček 0,8 km s. obce
nejbližší obec: Skalice, okres Znojmo
souřadnice: 48°58'32.00"N, 16°13'20.00"E
fytochorion: 16. Znojemsko-brněnská pahorkatina
datum: 1991-04-17
náleze: V. Grulich
herbář: BRNU
projekt: Excerpt Atlas
poznámka: BRNU 533298; distr. phytogeogr. 16 Znojemsko-brněnská pahorkatina;
ID: 13355797

původní jméno: V. Grulich: *Viola ambigua*; J. Danihelka 2014-04-25: !;
lokalita: Morava, okr. Znojmo: Skalice, skalnatý kopeček 1,2 km s. obce
nejbližší obec: Skalice, okres Znojmo
souřadnice: 48°58'41.00"N, 16°13'24.00"E
fytochorion: 16. Znojemsko-brněnská pahorkatina
datum: 1991-04-17
náleze: V. Grulich
herbář: BRNU
projekt: Excerpt Atlas
poznámka: BRNU 533303; 2 sheets (see BRNU 533299); distr. phytogeogr. 16 Znojemsko-brněnská pahorkatina;
ID: 13355800

původní jméno: V. Grulich: *Viola ambigua*; J. Danihelka 2014-04-25: !;
lokalita: Morava, okr. Znojmo: Skalice, skalnatý kopeček 1,5 km s. obce, vápenec
nejbližší obec: Skalice, okres Znojmo
souřadnice: 48°58'51.00"N, 16°13'24.00"E
fytochorion: 16. Znojemsko-brněnská pahorkatina
datum: 1991-04-17
náleze: V. Grulich
herbář: BRNU
projekt: Excerpt Atlas
poznámka: BRNU 533302; distr. phytogeogr. 16 Znojemsko-brněnská pahorkatina;
ID: 13355801

původní jméno: orig.: *Viola ambigua*; J. Danihelka 2014: !;
lokalita: Hostěradice (okr. Znojmo) - vápencový stepní pahorek cca 4 km SZ obce
nejbližší obec: Hostěradice, okres Znojmo
souřadnice: 48°58'45.99"N, 16°13'47.77"E, ± 500m
fytochorion: 16. Znojemsko-brněnská pahorkatina
datum: 1991-03-28
náleze: B. Gruna
herbář: OL
projekt: Excerpt Atlas
poznámka: zda Stříbrný vrch, anebo jinde?
ID: 13365306

7063b

původní jméno: J. Vicherek: *Viola ambigua*; J. Danihelka 2014-04-25: !;
lokalita: Flora moravica, distr. Znojmo, Miroslav, stepní pahorky ca 1,5 km SZ města. S. m. ca 310 m
nejbližší obec: Miroslav, okres Znojmo
souřadnice: 48°57'7.00"N, 16°17'50.00"E
nadmořská výška: 310 m
fytochorion: 16. Znojemsko-brněnská pahorkatina
datum: 1992-05-25
náleze: J. Vicherek
herbář: BRNU
projekt: Excerpt Atlas
poznámka: BRNU 532602; distr. phytogeogr. 16 Znojemsko-brněnská pahorkatina;
ID: 13355837

původní jméno: V. Grulich: *Viola ambigua*; J. Danihelka 2014-04-25: !;
lokalita: Morava, okr. Znojmo: Skalice, Stříbrný vrch, stepní svah 3,5 km s. obce, vápenec
nejbližší obec: Míšovice, okres Znojmo
souřadnice: 48°58'55.00"N, 16°14'59.00"E
fytochorion: 16. Znojemsko-brněnská pahorkatina
datum: 1991-04-17
náleze: V. Grulich
herbář: BRNU
projekt: Excerpt Atlas
poznámka: BRNU 533300; distr. phytogeogr. 16 Znojemsko-brněnská pahorkatina;
ID: 13355798

původní jméno: J. Vicherek: *Viola ambigua*; J. Danihelka 2014-04-25: !;
lokalita: Flora moravica, distr. Znojmo, Miroslav: stepní pahorky ca 2 km SZ města. S. m. ca 310 m
nejbližší obec: Miroslav, okres Znojmo
souřadnice: 48°57'57.00"N, 16°17'40.00"E
nadmořská výška: 310 m
fytochorion: 16. Znojemsko-brněnská pahorkatina
datum: 1991-06-11
náleze: J. Vicherek
herbář: BRNU
projekt: Excerpt Atlas
poznámka: BRNU 532620; distr. phytogeogr. 16 Znojemsko-brněnská pahorkatina;
ID: 13355836

původní jméno: orig.: *Viola ambigua*; J. Danihelka 2017: !;
lokalita: Okr. Znojmo, k. ú. Míšovice. Xerothermní trávník v horní části jižně exponovaného svahu na vápencovém výchozu, u remízku v polích, ca 2 km SZ kaple v obci a 1,25 km Z kóty 238 na silnici Míšovice-Dobelice. Na lokalitě i *Adonis vernalis* a *Pulsatilla grandis*
nejbližší obec: Míšovice, okres Znojmo
souřadnice: 48°58'48.06"N, 16°15'2.35"E, ± 200m
nadmořská výška: 256 m
fytochorion: 16. Znojemsko-brněnská pahorkatina
datum: 1998-03-28
náleze: Anna Jordánová
herbář: MZ
projekt: Excerpt Atlas
ID: 13449048

7063d

původní jméno: R. Roček: *Viola ambigua*; J. Danihelka 2014-04-25: !;
lokalita: Flora moravica. Distr. Miroslav: J stráž pahorku JZ města (kóta 297 m). S. m. 285 m
nejbližší obec: Miroslav, okres Znojmo
souřadnice: 48°56'11.00"N, 16°18'14.00"E
nadmořská výška: 285 m
fytochorion: 16. Znojemsko-brněnská pahorkatina
datum: 1992-05-25
náleze: R. Roček
herbář: BRNU
projekt: Excerpt Atlas
poznámka: BRNU 530345; distr. phytogeogr. 16 Znojemsko-brněnská pahorkatina;
ID: 13355814

původní jméno: J. Suza: *Viola ambigua*; J. Kirschner 1983: !; J. Danihelka 2014-04-25: !;
lokalita: Flora moravica: Mor. Krumlov, Miroslav
nejbližší obec: Miroslav, okres Znojmo
souřadnice: 48°56'43.00"N, 16°18'51.00"E
fytochorion: 16. Znojemsko-brněnská pahorkatina
datum: 1932-05
náleze: J. Suza
herbář: BRNU
projekt: Excerpt Atlas
poznámka: BRNU 229291; distr. phytogeogr. 16 Znojemsko-brněnská pahorkatina;
ID: 13355826

původní jméno: J. Suza: *Viola ambigua*; J. Kirschner 1983: *Viola cf. ambigua*; J. Danihelka 2014-04-25: *Viola ambigua*;
lokalita: Flora moravica: Mor. Krumlov; Miroslav - Hostěradice
nejbližší obec: Hostěradice na Moravě, okres Znojmo
souřadnice: 48°56'50.00"N, 16°16'57.00"E
fytochorion: 16. Znojemsko-brněnská pahorkatina
datum: 1932-05
náleze: J. Suza
herbář: BRNU
projekt: Excerpt Atlas
poznámka: BRNU 229262; distr. phytogeogr. 16 Znojemsko-brněnská pahorkatina;
ID: 13355827

původní jméno: orig.: *Viola ambigua*; J. Danihelka 2017: !;
lokalita: Znojemsko-brněnská pahorkatina, Miroslav, křovina na úpatí kopce Větrňák na Z okraji obce
nejbližší obec: Miroslav, okres Znojmo
souřadnice: 48°56'38.69"N, 16°18'6.00"E, ± 1000m
fytochorion: 16. Znojemsko-brněnská pahorkatina
datum: 1992-04-17
náleze: J. Šmiták
herbář: BRNM
projekt: Excerpt Atlas
poznámka: BRNM 721092;
ID: 13365355

původní jméno: orig.: *Viola*; P. Meredá jun. 2009-02-10: *Viola ambigua*; J. Danihelka 2017: !;
lokalita: Moravia meridionalis: robinietum in cota "Sandberg", 2 km ad meridio-meridio-orientem a pago Hostěradice versus
nejbližší obec: Hostěradice, okres Znojmo
souřadnice: 48°55'52.87"N, 16°16'17.24"E, ± 200m
nadmořská výška: 250 m
fytochorion: 16. Znojemsko-brněnská pahorkatina
datum: 1986-05-15
náleze: K. Sutorý
herbář: BRNM
projekt: Excerpt Atlas
poznámka: BRNM 379187;
ID: 13365366

původní jméno: orig.: -; J. Danihelka 2016: *Viola ambigua*;
lokalita: Distr. Znojmo: Miroslav; kopec 0,7 km J města
nejbližší obec: Miroslav, okres Znojmo
souřadnice: 48°56'23.02"N, 16°18'57.46"E, ± 200m
fytochorion: 16. Znojemsko-brněnská pahorkatina
datum: 1982-05-01
náleze: V. Grulich
herbář: MMI
projekt: Excerpt Atlas
ID: 13365330

původní jméno: orig.: *Viola ambigua*; J. Danihelka 2017: !;
lokalita: jižní Morava, Miroslav, vrch Marek
nejbližší obec: Miroslav, okres Znojmo
souřadnice: 48°56'26.00"N, 16°18'55.87"E, ± 150m
fytochorion: 16. Znojemsko-brněnská pahorkatina
datum: 1991-06-08
náleze: J. Danihelka
herbář: BRNL
projekt: Excerpt Atlas
ID: 13568176

7064a

původní jméno: J. Dvořák: *Viola ambigua*; J. Danihelka 2014-04-25: !;
lokalita: Flora moravica. Bohutice na jižní Moravě
nejbližší obec: Bohutice, okres Znojmo
souřadnice: 48°59'2.00"N, 16°21'37.00"E
fytochorion: 16. Znojemsko-brněnská pahorkatina
datum: 1950-04-14
náleze: J. Dvořák
herbář: BRNU
projekt: Excerpt Atlas
poznámka: BRNU 572415; distr. phytogeogr. 16 Znojemsko-brněnská pahorkatina;
ID: 13355791

původní jméno: orig.: *Viola ambigua* subsp. *campestris*; J. Danihelka 2017: *Viola ambigua*;
lokalita: Znojmo: křoviny na západním svahu kóty 278 nad vsí Bohuticemi
nejbližší obec: Bohutice, okres Znojmo
souřadnice: 48°59'2.01"N, 16°21'32.99"E, ± 100m
nadmořská výška: 270 m
fytochorion: 16. Znojemsko-brněnská pahorkatina
datum: 1951-04-07
náleze: F. Černoch
herbář: BRNM
projekt: Excerpt Atlas
poznámka: BRNM 286641; herb. F. Černoch no 951;
ID: 13365386

původní jméno: orig.: *Viola ambigua*; J. Danihelka 2017: !;
lokalita: Bohutice, k. 318. Okraj stepního kopečku
nejbližší obec: Bohutice, okres Znojmo
souřadnice: 48°59'40.28"N, 16°20'34.42"E, ± 2000m
fytochorion: 16. Znojemsko-brněnská pahorkatina
datum: 1950-04-16
náleze: F. Šmarda
herbář: BRNM
projekt: Excerpt Atlas
poznámka: BRNM 473182;
ID: 13365360

původní jméno: orig.: *Viola ambigua*; J. Kirschner 1980: *Viola* ×*scabra*; P. Mereda jun. 2009-02-10: *Viola ambigua*; J. Danihelka 2017: !;
lokalita: Bohutice: osamělý vršek nedaleko zastávky
nejbližší obec: Bohutice, okres Znojmo
souřadnice: 48°59'1.80"N, 16°21'33.98"E, ± 100m
nadmořská výška: 278 m
fytochorion: 16. Znojemsko-brněnská pahorkatina
datum: 1950-04-10
náleze: J. Dvořák
herbář: BRNM
projekt: Excerpt Atlas
poznámka: BRNM 085191; herb. J. Dvořák;
ID: 13365423

7065b

původní jméno: orig.: *Viola ambigua*; J. Kirschner 1982: !; J. Danihelka 2017: !;
lokalita: Morava jižní - Mikulov: na Kolbech u Pouzdřan
nejbližší obec: Uherčice, okres Břeclav
souřadnice: 48°57'0.55"N, 16°38'39.05"E, ± 600m
nadmořská výška: 280 m
fytochorion: 20b. Hustopečská pahorkatina
datum: 1950-04-30
náleze: V. Kavka
herbář: MP
projekt: Excerpt Atlas
ID: 13558561

7065c

původní jméno: orig.: *Viola*; P. Mereda jun. 2009-02-10: *Viola ambigua*; J. Danihelka 2017: !;
lokalita: Morava: Pasohlávky, JZ stráně v údolíčku 750 m SZ obce
nejbližší obec: Pasohlávky, okres Brno-venkov
souřadnice: 48°54'17.38"N, 16°31'54.13"E, ± 500m
nadmořská výška: 200 m
fytochorion: 16. Znojemsko-brněnská pahorkatina
datum: 1975-04-09
náleze: K. Sutorý
herbář: BRNM
projekt: Excerpt Atlas
poznámka: BRNM 281943;
ID: 13365367

7065d

původní jméno: Thenius: *Viola ambigua* subsp. *campestris*; J. Danihelka 2014-04-25: *Viola ambigua*;
lokalita: Pausram bei Auspitz. Mähren. in der ...grasweide [unclear] des Hutberges
nejbližší obec: Pouzdřany, okres Břeclav
souřadnice: 48°56'31.00"N, 16°38'37.00"E
fytochorion: 20b. Hustopečská pahorkatina
datum: 1927-04-10
náleze: Otto Thenius
herbář: BRNU
projekt: Excerpt Atlas
poznámka: BRNU 335289; distr. phytogeogr. 20b Hustopečská pahorkatina;
ID: 13355834

původní jméno: Thenius: *Viola ambigua*; J. Danihelka 2014-04-25: !;
lokalita: Hutberg bei Pausram, Mähren
nejbližší obec: Pouzdřany, okres Břeclav
souřadnice: 48°56'31.00"N, 16°38'37.00"E
fytochorion: 20b. Hustopečská pahorkatina
datum: 1924-05-11
náleze: Otto Thenius
herbář: BRNU
projekt: Excerpt Atlas
poznámka: BRNU 335292; distr. phytogeogr. 20b Hustopečská pahorkatina;
ID: 13355831

původní jméno: Thenius: *Viola ambigua* subsp. *campestris*; J. Danihelka 2014-04-25: *Viola ambigua*;
lokality: Pausram bei Auspitz, Mähren. ... plätze [unclear] des Hutberges
nejbližší obec: Pouzdřany, okres Břeclav
souřadnice: 48°56'31.00"N, 16°38'37.00"E
fytochorion: 20b. Hustopečská pahorkatina
datum: 1924-05-04
náleze: Otto Thenius
herbář: BRNU
projekt: Excerpt Atlas
poznámka: BRNU 335288; distr. phytogeogr. 20b Hustopečská pahorkatina;
ID: 13355832

původní jméno: Thenius: *Viola ambigua*; J. Danihelka 2014-04-25: !;
lokality: Hutberg bei Pausram, Mähren
nejbližší obec: Pouzdřany, okres Břeclav
souřadnice: 48°56'31.00"N, 16°38'37.00"E
fytochorion: 20b. Hustopečská pahorkatina
datum: 1914-04-26
náleze: Otto Thenius
herbář: BRNU
projekt: Excerpt Atlas
poznámka: BRNU 335291; distr. phytogeogr. 20b Hustopečská pahorkatina;
ID: 13355830

původní jméno: J. Podpěra: *Viola ambigua*; J. Kirschner 1980: !; J. Danihelka 2014-04-25: !;
lokality: Flora moravica. Pouzdřanské kopce
nejbližší obec: Pouzdřany, okres Břeclav
souřadnice: 48°56'47.00"N, 16°38'37.00"E
fytochorion: 20b. Hustopečská pahorkatina
datum: 1913-06
náleze: J. Podpěra
herbář: BRNU
projekt: Excerpt Atlas
poznámka: BRNU 50721; distr. phytogeogr. 20b Hustopečská pahorkatina;
ID: 13355804

původní jméno: J. Podpěra: *Viola ambigua*; J. Kirschner 1983: !; J. Danihelka 2014-04-25: !;
lokality: Flora moravica. Kopce u Pouzdřan. S. m. 250 m
nejbližší obec: Pouzdřany, okres Břeclav
souřadnice: 48°56'31.00"N, 16°38'37.00"E
nadmořská výška: 250 m
fytochorion: 20b. Hustopečská pahorkatina
datum: 1912-05
náleze: J. Podpěra
herbář: BRNU
projekt: Excerpt Atlas
poznámka: BRNU 50725; distr. phytogeogr. 20b Hustopečská pahorkatina;
ID: 13355808

původní jméno: Thenius: *Viola ambigua*; J. Danihelka 2014-04-25: !;
lokality: Hutberg bei Pausram, Mähren
nejbližší obec: Pouzdřany, okres Břeclav
souřadnice: 48°56'31.00"N, 16°38'37.00"E
fytochorion: 20b. Hustopečská pahorkatina
datum: 1912-04-30
náleze: Otto Thenius
herbář: BRNU
projekt: Excerpt Atlas
poznámka: BRNU 335290; distr. phytogeogr. 20b Hustopečská pahorkatina;
ID: 13355833

původní jméno: A. Wildt: *Viola ambigua*; J. Danihelka 2014-04-25: !;
lokality: Mähren: Pausramer Hügel
nejbližší obec: Pouzdřany, okres Břeclav
souřadnice: 48°56'31.00"N, 16°38'37.00"E
fytochorion: 20b. Hustopečská pahorkatina
datum: 1906-04
náleze: A. Wildt
herbář: BRNU
projekt: Excerpt Atlas
poznámka: BRNU 146587; ex herb. F. Petrak; distr. phytogeogr. 20b Hustopečská pahorkatina;
ID: 13355841

původní jméno: orig.: *Viola*; Anonymus: *Viola ambigua*; J. Kirschner 1980: *Viola x hirtaeformis*; J. Danihelka 2015: *Viola ambigua*;
lokality: Pouzdřany, step
nejbližší obec: Pouzdřany, okres Břeclav
souřadnice: 48°56'39.52"N, 16°38'34.70"E, ± 400m
fytochorion: 20b. Hustopečská pahorkatina
datum: 1969-04-23
náleze: K. Kubát
herbář: LIT
projekt: Excerpt Atlas
poznámka: LIT 20835; *Viola hirta admixta*;
ID: 13365319

původní jméno: orig.: *Viola*; P. Meredá jun. 2009-02-10: *Viola ambigua*; J. Danihelka 2017: !;
lokality: Popice - Strachotín
nejbližší obec: Popice, okres Břeclav
souřadnice: 48°55'0.48"N, 16°39'39.79"E, ± 2000m
fytochorion: 20b. Hustopečská pahorkatina
datum: 1950-04-11
náleze: Dušan Novák
herbář: BRNM
projekt: Excerpt Atlas
poznámka: BRNM 473796;
ID: 13365369

původní jméno: orig.: *Viola ambigua*; J. Danihelka 2017: !;
lokality: Hustopeče: stepní stráně nad obcí Pouzdřany, pod lesem Kolby
nejbližší obec: Pouzdřany, okres Břeclav
souřadnice: 48°56'35.75"N, 16°38'34.34"E, ± 600m
nadmořská výška: 280 m
fytochorion: 20b. Hustopečská pahorkatina
datum: 1950-04-23
náleze: F. Černochoch
herbář: BRNM
projekt: Excerpt Atlas
poznámka: BRNM 286640; herb. F. Černochoch no 953;
ID: 13365385

původní jméno: orig.: *Viola ambigua*; J. Danihelka 2017: !;
lokality: Hustopeče - jiho-jihozáp. stráně pod vrcholem pouzdřanské rezervace
nejbližší obec: Pouzdřany, okres Břeclav
souřadnice: 48°56'32.85"N, 16°38'32.13"E, ± 100m
nadmořská výška: 270 m
fytochorion: 20b. Hustopečská pahorkatina
datum: 1950-04-23
náleze: Dušan Novák
herbář: BRNM
projekt: Excerpt Atlas
poznámka: BRNM 473055;
ID: 13365393

původní jméno: orig.: *Viola ambigua*; J. Danihelka 2017: !;
lokalita: Hutberg, Pausram
nejbližší obec: Pouzdřany, okres Břeclav
souřadnice: 48°56'35.75"N, 16°38'34.34"E, ± 600m
fytochorion: 20b. Hustopečská pahorkatina
datum: 1935-04-07
náleze: s. coll.
herbář: BRNM
projekt: Excerpt Atlas
poznámka: BRNM 023545; 2 sběry na jednom archu;
ID: 13365422

původní jméno: orig.: *Viola ambigua*; J. Kirschner 1980: !; J. Danihelka 2017: !;
lokalita: Jižní stepní úklon Pouzdřanských kopců
nejbližší obec: Pouzdřany, okres Břeclav
souřadnice: 48°56'28.64"N, 16°38'35.88"E, ± 300m
fytochorion: 20b. Hustopečská pahorkatina
datum: 1933-05-14
náleze: F. Švestka
herbář: BRNM
projekt: Excerpt Atlas
poznámka: BRNM 26189/36;
ID: 13365388

původní jméno: orig.: *Viola ambigua* subsp. *campestris*; J. Danihelka 2017: *Viola ambigua*;
lokalita: Mähren. Pausram bei Auspitz Kahle Plätze des Hutberges
nejbližší obec: Pouzdřany, okres Břeclav
souřadnice: 48°56'33.27"N, 16°38'35.03"E, ± 500m
fytochorion: 20b. Hustopečská pahorkatina
datum: 1929-05-04
náleze: Otto Thenius
herbář: BRNM
projekt: Excerpt Atlas
poznámka: BRNM 473177;
ID: 13365357

původní jméno: orig.: *Viola ambigua*; J. Danihelka 2017: !;
lokalita: Mähren: sonnige Abhänge [...]; häufig a. d. Hutberge b. Pausram: pol. Bez. Auspitz
nejbližší obec: Pouzdřany, okres Břeclav
souřadnice: 48°56'35.75"N, 16°38'34.34"E, ± 600m
fytochorion: 20b. Hustopečská pahorkatina
datum: 1929-05-06
náleze: F. B. Teuber
herbář: BRNM
projekt: Excerpt Atlas
poznámka: BRNM 023547; herb. Teuber;
ID: 13365419

původní jméno: orig.: *Viola ambigua*; J. Danihelka 2017: !;
lokalita: In stepposis "Pouzdřanské kopce"
nejbližší obec: Pouzdřany, okres Břeclav
souřadnice: 48°56'35.75"N, 16°38'34.34"E, ± 600m
fytochorion: 20b. Hustopečská pahorkatina
datum: 1928-04-22
náleze: V. Skřivánek jun.
herbář: BRNM
projekt: Excerpt Atlas
poznámka: BRNM 473186;
ID: 13365364

původní jméno: orig.: *Viola ambigua* var. *typica*; J. Danihelka 2017: *Viola ambigua*;
lokalita: Mähren: sonnige Abhänge [...]; häufig a. d. Hutberge b. Pausram: pol. Bez. Auspitz
nejbližší obec: Pouzdřany, okres Břeclav
souřadnice: 48°56'35.75"N, 16°38'34.34"E, ± 600m
fytochorion: 20b. Hustopečská pahorkatina
datum: 1928-05-01
náleze: F. B. Teuber
herbář: BRNM
projekt: Excerpt Atlas
poznámka: BRNM 023546; herb. Teuber;
ID: 13365424

původní jméno: orig.: *Viola ambigua*; J. Danihelka 2017: !;
lokalita: Mähren: lehnige Äcker, Ruine; am Süd und West-Hange der Hügel b. Pausram; pol. Bz. Auspitz
nejbližší obec: Pouzdřany, okres Břeclav
souřadnice: 48°56'33.15"N, 16°38'32.45"E, ± 300m
fytochorion: 20b. Hustopečská pahorkatina
datum: 1905-04-16
náleze: F. B. Teuber
herbář: BRNM
projekt: Excerpt Atlas
poznámka: BRNM 023548; herb. Teuber;
ID: 13365418

původní jméno: orig.: *Viola ambigua*; J. Danihelka 2017: !;
lokalita: Mähren: Hügel bei Pausram; entdeckt Rehwinkel [nečit.]
nejbližší obec: Pouzdřany, okres Břeclav
souřadnice: 48°56'40.68"N, 16°38'34.67"E, ± 500m
fytochorion: 20b. Hustopečská pahorkatina
datum: 1904-05
náleze: A. Wildt
herbář: BRNM
projekt: Excerpt Atlas
poznámka: BRNM 26184/36;
ID: 13365405

7066a

původní jméno: orig.: *Viola* cf. *ambigua*; P. Meredá jun. 2009-02-10: *Viola ambigua*; J. Danihelka 2017: !;
lokalita: Morava: Hustopeče, Z svahy kóty 310 m, 1 km S obce
nejbližší obec: Hustopeče, okres Břeclav
souřadnice: 48°57'16.11"N, 16°44'27.80"E, ± 600m
nadmořská výška: 210 m
fytochorion: 20b. Hustopečská pahorkatina
datum: 1975-04-23
náleze: K. Sutorý
herbář: BRNM
projekt: Excerpt Atlas
poznámka: BRNM 281892;
ID: 13365377

7066b

původní jméno: orig.: *Viola ambigua* subsp. *campestris*; J. Danihelka 2017: *Viola ambigua*;
lokalita: Hustopeče: in graminosis siccis prope Kurdějov
nejbližší obec: Kurdějov, okres Břeclav
souřadnice: 48°57'43.42"N, 16°45'49.46"E, ± 1500m
fytochorion: 20b. Hustopečská pahorkatina
datum: 1955-04-24
náleze: V. Skřivánek jun.
herbář: BRNM
projekt: Excerpt Atlas
poznámka: BRNM 473178;
ID: 13365358

7066c

lokalita: Moravia: Hohlweg bei Gr. Steurowitz nächst Auspitz [= rokle u Starovic poblíž Hustopeče]
nejbližší obec: Starovice, okres Břeclav
souřadnice: 48°56'37.57"N, 16°41'56.08"E, ± 200m
fytochorion: 20b. Hustopečská pahorkatina
náleze: A. Schierl
herbář: PR
projekt: Excerpt Atlas
ID: 13291303

původní jméno: V. Grulich: *Viola ambigua*; J. Danihelka 2014-04-25: !;
lokalita: Okr. Břeclav: Popice, Žlutý kopec, stepní svah 1,2 km S obce
nejbližší obec: Popice, okres Břeclav
souřadnice: 48°56'15.00"N, 16°40'28.00"E
fytochorion: 20b. Hustopečská pahorkatina
datum: 1991-05-23
náleze: V. Grulich
herbář: BRNU
projekt: Excerpt Atlas
poznámka: BRNU 533312; distr. phytogeogr. 20b Hustopečská pahorkatina;
ID: 13355799

původní jméno: orig.: *Viola*; P. Meredá jun. 2009-02-10: *Viola ambigua*; J. Danihelka 2017: !;
lokalita: Morava: Šakvice, strážka u silnice, na Hustopeče
nejbližší obec: Šakvice, okres Břeclav
souřadnice: 48°54'11.71"N, 16°42'31.25"E, ± 1000m
nadmořská výška: 200 m
fytochorion: 18a. Dyjsko-svratecký úval
datum: 1975-04-30
náleze: K. Sutorý
herbář: BRNM
projekt: Excerpt Atlas
poznámka: BRNM 281942;
ID: 13365371

původní jméno: orig.: *Viola ambigua*; Becker: !; J. Danihelka 2017: !;
lokalita: Grasplätze ob. Gr. Steurowitz nächst Auspitz
nejbližší obec: Starovice, okres Břeclav
souřadnice: 48°56'55.84"N, 16°42'10.62"E, ± 1000m
fytochorion: 20b. Hustopečská pahorkatina
datum: 1902-04-27
náleze: A. Schierl
herbář: BRNM
projekt: Excerpt Atlas
poznámka: BRNM 00877/29;
ID: 13365414

7066d

původní jméno: V. Řehořek: *Viola ambigua*; J. Danihelka 2014-04-25: !;
lokalita: Flora moravica. Distr. Břeclav: Starovičky: na okraji lesa mezi vrchy Tabulka a Soudný
nejbližší obec: Starovičky, okres Břeclav
souřadnice: 48°55'36.00"N, 16°47'41.00"E
fytochorion: 20b. Hustopečská pahorkatina
datum: 1995-07-05
náleze: V. Řehořek
herbář: BRNU
projekt: Excerpt Atlas
poznámka: BRNU 567245; distr. phytogeogr. 20b Hustopečská pahorkatina;
ID: 13355815

7067a

původní jméno: orig.: *Viola ambigua*; J. Danihelka 2017: !;
lokality: Hustopeče: stepní stráňka na již. svahu Morkůvského kopce již. od obce Morkůvky
nejbližší obec: Morkůvky, okres Břeclav
souřadnice: 48°57'30.70"N, 16°51'42.42"E, ± 500m
fytochorion: 20b. Hustopečská pahorkatina
datum: 1958-05-10
náleze: F. Černochoch
herbář: BRNM
projekt: Excerpt Atlas
poznámka: BRNM 286638; herb. F. Černochoch no 9915;
ID: 13365384

původní jméno: orig.: *Viola ambigua* subsp. *campestris*; J. Danihelka 2017: *Viola ambigua*;
lokality: Klobouky: k. 281 Harasky. Polní cesta Zemánky 208 m, směr dvůr Augustinovo
nejbližší obec: Klobouky u Brna, okres Břeclav
souřadnice: 48°58'52.45"N, 16°52'16.48"E, ± 500m
nadmořská výška: 210 m
fytochorion: 20b. Hustopečská pahorkatina
datum: 1957-04-06
náleze: F. Šmarda
herbář: BRNM
projekt: Excerpt Atlas
poznámka: BRNM 473056; herb. F. Šmarda;
ID: 13365394

7067b

původní jméno: orig.: *Viola cf. ambigua*; J. Danihelka 2016: *Viola ambigua*;
lokality: Distr. Hodonín: Hovorany; stepní svahy 1,5 km SSZ obce
nejbližší obec: Hovorany, okres Hodonín
souřadnice: 48°57'52.83"N, 16°58'22.84"E, ± 600m
fytochorion: 20b. Hustopečská pahorkatina
datum: 1984-04-20
náleze: V. Grulich
herbář: MMI
projekt: Excerpt Atlas
ID: 13365343

7067c

původní jméno: *Viola ambigua*
lokality: 30. Kobylí: Katovně, stěpná a křovinatá stráně, 1,3 km Z nádraží
nejbližší obec: Kobylí, okres Břeclav
nadmořská výška: 220-250 m
fytochorion: 20b. Hustopečská pahorkatina
datum: 1995-07-09
náleze: Vít Grulich
pramen: Danihelka J. & Grulich V. (1996): Výsledky floristického kursu v Břeclavi (1995). - Zpr. Čes. Bot. Společ., suppl. 1996/1: 1-86.
projekt: FLDOK
ID: 9048113

původní jméno: *Viola ambigua*
lokality: 41. Bořetice: rezervace Zázmoníky, cca 2,5 km S kostela v obci
nejbližší obec: Bořetice, okres Pelhřimov
nadmořská výška: 250-320 m
fytochorion: 20b. Hustopečská pahorkatina
datum: 1995-07-09
náleze: Vít Grulich
pramen: Danihelka J. & Grulich V. (1996): Výsledky floristického kursu v Břeclavi (1995). - Zpr. Čes. Bot. Společ., suppl. 1996/1: 1-86.
projekt: FLDOK
ID: 9048468

původní jméno: *Viola ambigua*
lokalita: Němčičky, chr. úz. Nosperk, J svahy na Z okraji rezervace, 1 km SV od V okraje obce
souřadnice: 48°56'38.00"N, 16°50'27.00"E
nadmořská výška: 280 m
fytochorion: 20b. Hustopečská pahorkatina
datum: 1998-05-21
náleze: M. Chytrý
projekt: ČNFD
ID: 1702735

7067d

původní jméno: orig.: *Viola ambigua*; J. Danihelka 2016: !;
lokalita: Prostřední Špidlák - JZ svah
nejbližší obec: Čejč, okres Hodonín
souřadnice: 48°55'41.13"N, 16°58'27.04"E, ± 1000m
fytochorion: 20b. Hustopečská pahorkatina
datum: 1987-04-28
náleze: Libor Ambrozek
herbář: MMI
projekt: Excerpt Atlas
ID: 13365351

původní jméno: orig.: *Viola ambigua*; P. Merada jun. 2009-02-10: *Viola ambigua* vel *V. ambigua* × *V. hirta*; J. Danihelka 2017: *Viola ambigua*;
lokalita: Čejkovice: stepní svahy Kobylské meze (Luka)
nejbližší obec: Čejkovice, okres Břeclav
souřadnice: 48°56'11.26"N, 16°55'27.65"E, ± 800m
fytochorion: 20b. Hustopečská pahorkatina
datum: 1956-05-12
náleze: F. Šmarda
herbář: BRNM
projekt: Excerpt Atlas
poznámka: BRNM 473060; herb. F. Šmarda; směsný sběr *Viola ambigua* & *V. hirta*;
ID: 13365397

původní jméno: orig.: *Viola ambigua*; Becker: !; J. Danihelka 2017: !;
lokalita: Czeitsch auf Wiesen
nejbližší obec: Čejč, okres Hodonín
souřadnice: 48°55'41.49"N, 16°58'26.71"E, ± 2000m
fytochorion: 20b. Hustopečská pahorkatina
datum: 1909-06
náleze: A. Wildt
herbář: BRNM
projekt: Excerpt Atlas
poznámka: BRNM 00878/29;
ID: 13365409

původní jméno: orig.: *Viola ambigua*; W. Becker: !; J. Kirschner 1980: !; J. Danihelka 2017: !;
lokalita: Mähren: Czeitsch (dort mehrdasvon als an allen anderen mährischen Standorten)
nejbližší obec: Čejč, okres Hodonín
souřadnice: 48°55'41.49"N, 16°58'26.71"E, ± 2000m
fytochorion: 20b. Hustopečská pahorkatina
datum: 1909-08
náleze: A. Wildt
herbář: BRNM
projekt: Excerpt Atlas
poznámka: BRNM 00874/29; u schedy lístek s poznámkou od W. Beckera;
ID: 13365413

původní jméno: orig.: *Viola ambigua*; J. Danihelka 2017: !;
lokality: Mähren: Czeitsch, reichlich
nejbližší obec: Čejč, okres Hodonín
souřadnice: 48°55'41.49"N, 16°58'26.71"E, ± 2000m
fytochorion: 20b. Hustopečská pahorkatina
datum: 1909-07
náleze: A. Wildt
herbář: BRNM
projekt: Excerpt Atlas
poznámka: BRNM 26183/36;
ID: 13365425

7068c

původní jméno: *Viola ambigua*
lokality: Mutěnice, Z svahy kóty 266 ("Vyšicko") nad silnicí do Hovorán, ca 3 km SV obce.
souřadnice: 48°55'20.00"N, 17°1'30.00"E
fytochorion: 20b. Hustopečská pahorkatina
náleze: Jiří Vicherek
pramen: Vicherek J. et Unar J. (1971): Fytcenologická charakteristika stepní vegetace jižní Moravy. - Ms. [Depon. in: Botanický ústav ČSAV Průhonice.]
projekt: ČNFD
ID: 1732594

původní jméno: *Viola ambigua*
lokality: Mutěnice, kóta 237 ca 1,5 km SZ obce.
souřadnice: 48°55'10.00"N, 17°1'20.00"E
fytochorion: 20b. Hustopečská pahorkatina
náleze: Jiří Vicherek
pramen: Vicherek J. et Unar J. (1971): Fytcenologická charakteristika stepní vegetace jižní Moravy. - Ms. [Depon. in: Botanický ústav ČSAV Průhonice.]
projekt: ČNFD
ID: 1732515

7164a

původní jméno: orig.: *Viola*; P. Meredá jun. 2009-02-10: *Viola ambigua*; J. Danihelka 2017: !;
lokality: Morava: Pravice, stráně 1250 m S obce
nejbližší obec: Pravice, okres Znojmo
souřadnice: 48°51'20.63"N, 16°21'37.72"E, ± 500m
nadmořská výška: 200 m
fytochorion: 16. Znojemsko-brněnská pahorkatina
datum: 1975-04-09
náleze: K. Sutorý
herbář: BRNM
projekt: Excerpt Atlas
poznámka: BRNM 281913;
ID: 13365368

7164b

původní jméno: S. Staněk: *Viola ambigua*; J. Danihelka 2014-04-25: !;
lokality: Flora Moraviae australis. Mikulov: Litobratřice: trávníky a meze v okolí cihelny k Drnholci
nejbližší obec: Litobratřice, okres Znojmo
souřadnice: 48°52'38.00"N, 16°25'27.00"E
fytochorion: 16. Znojemsko-brněnská pahorkatina
datum: 1923-04-18
náleze: S. Staněk
herbář: BRNU
projekt: Excerpt Atlas
poznámka: BRNU 312957; distr. phytogeogr. 16 Znojemsko-brněnská pahorkatina;
ID: 13355819

původní jméno: S. Staněk: *Viola ambigua*; J. Danihelka 2014-04-25: !;
lokality: Flora Moraviae australis. Mikulov: Drnholec: meze vinic v kotlinách jižně pod Hochfeld k Litobratřicím
nejbližší obec: Drnholec, okres Břeclav
souřadnice: 48°51'8.00"N, 16°28'33.00"E
fytochorion: 18a. Dyjsko-svratecký úval
datum: 1923-04-18
náleze: S. Staněk
herbář: BRNU
projekt: Excerpt Atlas
poznámka: BRNU 314820; distr. phytogeogr. 18a Dyjsko-svratecký úval;
ID: 13355822

7164d

původní jméno: S. Staněk: *Viola ambigua*; J. Kirschner 1983: *Viola forsan ambigua*; J. Danihelka 2014-04-25: *Viola ambigua*;
lokality: Flora Moraviae australis. Jaroslavice: Hrušovany n/Jev.: mez vinic na jižní stráni Schleifer Berg
nejbližší obec: Hrušovany nad Jevišovkou, okres Znojmo
souřadnice: 48°50'16.00"N, 16°24'59.00"E
fytochorion: 16. Znojemsko-brněnská pahorkatina
datum: 1923-04-15
náleze: S. Staněk
herbář: BRNU
projekt: Excerpt Atlas
poznámka: BRNU 312956; distr. phytogeogr. 16 Znojemsko-brněnská pahorkatina;
ID: 13355825

7165a

původní jméno: orig.: *Viola ambigua*; J. Danihelka 2016: !;
lokality: Distr. Břeclav: Brod nad Dyjí; meze ve vinohradu (fragmenty stepí) 2 JJZ obce
nejbližší obec: Brod nad Dyjí, okres Břeclav
souřadnice: 48°51'32.70"N, 16°31'29.74"E, ± 400m
fytochorion: 17a. Dunajovické kopce
datum: 1984-04-16
náleze: V. Grulich
herbář: MMI
projekt: Excerpt Atlas
ID: 13365341

původní jméno: orig.: *Viola hirta*; J. Danihelka 2016: *Viola ambigua*;
lokality: Distr. Břeclav: Dolní Dunajovice; Janská hora 3 km Z obce
nejbližší obec: Dobré Pole, okres Břeclav
souřadnice: 48°51'9.36"N, 16°33'14.46"E, ± 300m
fytochorion: 17a. Dunajovické kopce
datum: 1982-04-02
náleze: V. Grulich
herbář: MMI
projekt: Excerpt Atlas
ID: 13365334

původní jméno: J. Kirschner 1983: *Viola ambigua*; J. Danihelka 2016: !;
lokality: Distr. Břeclav: Dolní Dunajovice; hřeben Janské hory 2,5 km ZJZ obce
nejbližší obec: Dobré Pole, okres Břeclav
souřadnice: 48°50'59.96"N, 16°33'23.59"E, ± 600m
fytochorion: 17a. Dunajovické kopce
datum: 1982-04-30
náleze: V. Grulich
herbář: MMI
projekt: Excerpt Atlas
ID: 13365336

původní jméno: orig.: Viola; J. Danihelka 2015: Viola ambigua;
lokalita: Dolní Dunajovice u Mikulova, Jánský kopec
nejbližší obec: Dobré Pole, okres Břeclav
souřadnice: 48°51'8.14"N, 16°33'15.66"E, ± 300m
fytochorion: 17a. Dunajovické kopce
datum: 1980-06-04
nálezce: K. Kubát
herbář: LIT
projekt: Excerpt Atlas
poznámka: LIT 48658;
ID: 13365324

7165b

lokalita: J svah Kotelné. Pavlovské vrchy
nejbližší obec: Klentnice, okres Břeclav
souřadnice: 48°51'40.35"N, 16°38'15.14"E, ± 200m
fytochorion: 17b. Pavlovské kopce
datum: 1921
nálezce: I. Klášterský
herbář: PR
projekt: Excerpt Atlas
ID: 13291295

původní jméno: orig.: Viola ambigua;
lokalita: Moravia, Pavlovské kopce, distr. Břeclav. Perná: mez mezi vinohrady 1 km SSZ-S od kostela; suchý, mírně ruderalizovaný
trávník. S. m. 260 m
nejbližší obec: Perná, okres Břeclav
souřadnice: 48°51'34.00"N, 16°37'22.00"E
nadmořská výška: 260 m
fytochorion: 17b. Pavlovské kopce
datum: 2003-03-29
nálezce: J. Danihelka
herbář: BRNU
projekt: Excerpt Atlas
poznámka: BRNU 578468; grid reference: 7165b18; distr. phytogeogr. 17b Pavlovské kopce;
ID: 13355788

původní jméno: A. Wildt: Viola ambigua; J. Kirschner 1980: !;
lokalita: Mähren: Bergen bei Polau
nejbližší obec: Perná, okres Břeclav
souřadnice: 48°51'29.00"N, 16°38'4.00"E
fytochorion: 17b. Pavlovské kopce
datum: 1905-04
nálezce: A. Wildt
herbář: BRNU
projekt: Excerpt Atlas
poznámka: BRNU 62388; 2 sheets; distr. phytogeogr. 17b Pavlovské kopce;
ID: 13355843

původní jméno: orig.: Viola; J. Danihelka 2017: Viola ambigua;
lokalita: Pavlovské vrchy, Břeclav. Horní Věstonice, kamenitá stráž orientovaná k západu, nad cestou (ze soutěsky Děvín), ca 1,7 km
JV obce ve střední části
nejbližší obec: Horní Věstonice, okres Břeclav
souřadnice: 48°51'51.00"N, 16°38'28.00"E
nadmořská výška: 430 m
fytochorion: 17b. Pavlovské kopce
datum: 2015-04-19
nálezce: K. Sutorý
herbář: BRNM
projekt: Excerpt Atlas
poznámka: BRNM 771109;
ID: 13365354

původní jméno: orig.: *Viola ambigua*; J. Danihelka 2014: !;
lokalita: Pálava, JV svah kóty Pálava (462 m), 5 km S Mikulova
nejbližší obec: Pavlov, okres Břeclav
souřadnice: 48°51'26.27"N, 16°38'35.88"E, ± 200m
nadmořská výška: 420 m
fytochorion: 17b. Pavlovské kopce
datum: 1992-05-01
náleze: M. Lysák
herbář: OL
projekt: Excerpt Atlas
ID: 13365305

původní jméno: orig.: *Viola ambigua*; J. Danihelka 2017: !;
lokalita: Mähren: Bergen bei Nikolsburg
nejbližší obec: Perná, okres Břeclav
souřadnice: 48°51'11.51"N, 16°38'2.16"E, ± 1200m
fytochorion: 17b. Pavlovské kopce
datum: 1905-05
náleze: A. Wildt
herbář: BRNM
projekt: Excerpt Atlas
poznámka: BRNM 26177/36;
ID: 13365403

7165c

původní jméno: J. Danihelka: *Viola ambigua*;
lokalita: Moravia, Dunajovické vrchy, distr. Břeclav. Březí: Liščí kopec, jižní a střední část 1,8 km S od kostela ve vsi; suchý trávník. S.
m. 250-270 m; coordinates: 485013 N, 163353 E
nejbližší obec: Březí, okres Břeclav
souřadnice: 48°50'13.00"N, 16°33'53.00"E
nadmořská výška: 250-270 m
fytochorion: 17a. Dunajovické kopce
datum: 2008-03-10
náleze: s. coll.
herbář: BRNU
projekt: Excerpt Atlas
poznámka: BRNU 602232; distr. phytogeogr. 17a Dunajovické kopce;
ID: 13355817

původní jméno: V. Řehořek: *Viola ambigua*; J. Danihelka 2014-04-25: !;
lokalita: Flora moravica. Distr. Mikulov: Dunajovické kopce: Danielsberg
nejbližší obec: Dobré Pole, okres Břeclav
souřadnice: 48°50'52.00"N, 16°33'15.00"E
fytochorion: 17a. Dunajovické kopce
datum: 1995-07-04
náleze: V. Řehořek
herbář: BRNU
projekt: Excerpt Atlas
poznámka: BRNU 567264; distr. phytogeogr. 17a Dunajovické kopce;
ID: 13355816

původní jméno: S. Staněk: *Viola ambigua*;
lokalita: Flora Moraviae australis. Mikulov: Novosedly: stepní strážka vlevo želez. tratě k Dobrému Poli
nejbližší obec: Novosedly, okres Břeclav
souřadnice: 48°49'45.00"N, 16°30'19.00"E
fytochorion: 18a. Dyjsko-svratecký úval
datum: 1923-04-25
náleze: S. Staněk
herbář: BRNU
projekt: Excerpt Atlas
poznámka: BRNU 312962; distr. phytogeogr. 18a Dyjsko-svratecký úval;
ID: 13355818

původní jméno: S. Staněk: *Viola ambigua*; J. Kirschner 1980: !;
lokalita: Flora Moraviae australis. Mikulov: Dol. Dunajovice: meze vinic na východ. stráni Fuchsen Berg
nejbližší obec: Dolní Dunajovice, okres Břeclav
souřadnice: 48°50'17.00"N, 16°34'5.00"E
fytochorion: 17a. Dunajovické kopce
datum: 1923-05-13
náleze: S. Staněk
herbář: BRNU
projekt: Excerpt Atlas
poznámka: BRNU 314819; 5 sheets (see BRNU 394433, 314823, 314819, 312959, 314822); distr. phytogeogr. 17a Dunajovické kopce;
ID: 13355821

původní jméno: S. Staněk: *Viola ambigua*; J. Kirschner 1980: *Viola x hirtaeformis*; J. Danihelka 2014-04-25: *Viola ambigua*;
lokalita: Flora Moraviae australis. Mikulov: N. Přerov: meze vinic na Arbesu (kopec k Dobrému Poli)
nejbližší obec: Nový Přerov, okres Břeclav
souřadnice: 48°48'36.00"N, 16°30'58.00"E
fytochorion: 17a. Dunajovické kopce
datum: 1923-04-22
náleze: S. Staněk
herbář: BRNU
projekt: Excerpt Atlas
poznámka: BRNU 314821; distr. phytogeogr. 17a Dunajovické kopce;
ID: 13355823

původní jméno: S. Staněk: *Viola ambigua x Viola hirta*; J. Kirschner 1980: *Viola ambigua x Viola hirta*; J. Danihelka 2014-04-25: *Viola ambigua*;
lokalita: Flora Moraviae australis. Mikulov: Dol. Dunajovice: meze vinic na východ. stráni Fuchsen Berg
nejbližší obec: Dolní Dunajovice, okres Břeclav
souřadnice: 48°50'17.00"N, 16°34'5.00"E
fytochorion: 17a. Dunajovické kopce
datum: 1923-05-13
náleze: S. Staněk
herbář: BRNU
projekt: Excerpt Atlas
poznámka: BRNU 39433; 5 sheets (see BRNU 394433, 314823, 314819, 312959, 314822); distr. phytogeogr. 17a Dunajovické kopce;
ID: 13355824

původní jméno: orig.: *Viola ambigua*; J. Danihelka 2016: !;
lokalita: Distr. Břeclav: Nový Přerov; Přerovský vrch, step 1,5 km V obce
nejbližší obec: Nový Přerov, okres Břeclav
souřadnice: 48°48'43.05"N, 16°30'51.22"E, ± 300m
fytochorion: 17a. Dunajovické kopce
datum: 1983-04-25
náleze: V. Grulich
herbář: MMI
projekt: Excerpt Atlas
poznámka: duplikát tamtéž;
ID: 13365329

původní jméno: J. Kirschner 1983: *Viola ambigua*; J. Danihelka 2016: !;
lokalita: Distr. Břeclav: Dobré Pole; "Danielsberg" 2,5 km SV obce
nejbližší obec: Dobré Pole, okres Břeclav
souřadnice: 48°50'52.17"N, 16°33'19.88"E, ± 500m
fytochorion: 17a. Dunajovické kopce
datum: 1982-04-30
náleze: V. Grulich
herbář: MMI
projekt: Excerpt Atlas
ID: 13365335

původní jméno: orig.: *Viola ambigua*; J. Kirschner 1983: !; J. Danihelka 2016: !;
lokalita: Distr. Břeclav: Dobré Pole; "Danielsberg", S svahy 2,5 km SV obce
nejbližší obec: Dobré Pole, okres Břeclav
souřadnice: 48°50'52.17"N, 16°33'19.88"E, ± 500m
fytochorion: 17a. Dunajovické kopce
datum: 1982-04-30
náleze: V. Grulich
herbář: MMI
projekt: Excerpt Atlas
ID: 13365337

původní jméno: orig.: *Viola ambigua*; J. Danihelka 2017: !;
lokalita: Moravia: Dol. Dunajovice: Liščí vrch [= kopec]
nejbližší obec: Dolní Dunajovice, okres Břeclav
souřadnice: 48°50'16.77"N, 16°33'55.20"E, ± 500m
fytochorion: 17a. Dunajovické kopce
datum: 1950-04-04
náleze: V. Pospíšil
herbář: BRNM
projekt: Excerpt Atlas
poznámka: BRNM 072309; V. Pospíšil no 7504;
ID: 13365406

7165d

lokalita: Katzenstein [Kočičí kámen] u Mikulova
nejbližší obec: Bavory, okres Břeclav
souřadnice: 48°49'49.30"N, 16°38'12.80"E, ± 50m
fytochorion: 17b. Pavlovské kopce
datum: 1921
náleze: K. Cejp
herbář: PRC
projekt: Excerpt Atlas
ID: 13291293

původní jméno: orig.: *Viola ambigua*;
lokalita: Moravia, Pavlovské vrchy, distr. Břeclav. Bavory: západní úpatí Stolové hory (458,5), ca 0,8 VSV od kostela ve vsi; suchý
sveřepový trávník. S. m. 360 m; coordinates: 485016 N, 163757 E
nejbližší obec: Bavory, okres Břeclav
souřadnice: 48°50'16.00"N, 16°37'57.00"E
nadmořská výška: 360 m
fytochorion: 17b. Pavlovské kopce
datum: 2009-05-13
náleze: J. Danihelka
herbář: BRNU
projekt: Excerpt Atlas
poznámka: BRNU 608291; vzorek D. Hepenstrick; grid reference: 7165d09; distr. phytogeogr. 17b Pavlovské kopce;
ID: 13355790

původní jméno: orig.: *Viola ambigua*;
lokalita: Moravia, Pavlovské vrchy, distr. Břeclav. Bavory: jižně orientovaný stepní svah (pod bývalou skládkou) 0,6 km V od vrcholu
Anenského vrchu (267,6); suchý trávník. S. m. 270 m
nejbližší obec: Bavory, okres Břeclav
souřadnice: 48°49'34.00"N, 16°37'38.00"E
nadmořská výška: 270 m
fytochorion: 17b. Pavlovské kopce
datum: 2008-06-07
náleze: J. Danihelka
herbář: BRNU
projekt: Excerpt Atlas
poznámka: BRNU 602026; grid reference: 7165d13; distr. phytogeogr. 17b Pavlovské kopce;
ID: 13355789

původní jméno: orig.: *Viola ambigua*; J. Danihelka 2016: !;
lokalita: Mikulov, Svatý kopeček
nejbližší obec: Mikulov, okres Břeclav
souřadnice: 48°48'20.00"N, 16°38'41.00"E
fytochorion: 17b. Pavlovské kopce
datum: 1948-05-16
náleze: J. Špaček
herbář: BRNU
projekt: Excerpt Atlas
poznámka: BRNU 612884; distr. phytogeogr. 17b Pavlovské kopce;
ID: 13355829

původní jméno: Thenius: *Viola ambigua*; J. Danihelka 2014-04-25: !;
lokalita: Nikolsburg, Mähren. Turoid
nejbližší obec: Mikulov, okres Břeclav
souřadnice: 48°49'1.00"N, 16°38'31.00"E
fytochorion: 17b. Pavlovské kopce
datum: 1928-04-30
náleze: Otto Thenius
herbář: BRNU
projekt: Excerpt Atlas
poznámka: BRNU 335287; distr. phytogeogr. 17b Pavlovské kopce;
ID: 13355835

původní jméno: J. Podpěra: *Viola ambigua*; J. Kirschner 1980: !; J. Danihelka 2014-04-25: !;
lokalita: Flora moravica: Pavlovské kopce: Turoid
nejbližší obec: Mikulov, okres Břeclav
souřadnice: 48°49'11.00"N, 16°38'25.00"E
fytochorion: 17b. Pavlovské kopce
datum: 1927-05-15
náleze: J. Podpěra
herbář: BRNU
projekt: Excerpt Atlas
poznámka: BRNU 134335; 2 sheets (see BRNU 134335-a); distr. phytogeogr. 17b Pavlovské kopce;
ID: 13355805

původní jméno: J. Podpěra: *Viola*; J. Danihelka 2008-03-03: *Viola ambigua*;
lokalita: Flora moravica. Svatý kopec u Mikulova
nejbližší obec: Mikulov, okres Břeclav
souřadnice: 48°48'25.00"N, 16°38'55.00"E
fytochorion: 17b. Pavlovské kopce
datum: 1924-09-07
náleze: J. Podpěra
herbář: BRNU
projekt: Excerpt Atlas
poznámka: BRNU 39394; 2 sheets (see BRNU 039394-a); distr. phytogeogr. 17b Pavlovské kopce;
ID: 13355812

původní jméno: J. Podpěra: *Viola ambigua*; J. Kirschner 1980: !;
lokalita: Flora moravica. Mikulov: Svatý kopeček
nejbližší obec: Mikulov, okres Břeclav
souřadnice: 48°48'28.00"N, 16°38'56.00"E
fytochorion: 17b. Pavlovské kopce
datum: 1911-06
náleze: J. Podpěra
herbář: BRNU
projekt: Excerpt Atlas
poznámka: BRNU 50724; distr. phytogeogr. 17b Pavlovské kopce;
ID: 13355813

původní jméno: A. Fröhlich: *Viola ambigua*; J. Kirschner 1980: !;
lokalita: Annaberg bei Mikulov
nejbližší obec: Bavorsy, okres Břeclav
souřadnice: 48°49'32.00"N, 16°37'5.00"E
fytochorion: 17b. Pavlovské kopce
náleze: A. Fröhlich
herbář: BRNU
projekt: Excerpt Atlas
poznámka: BRNU 433617; ex herb. A. Fröhlich; distr. phytogeogr. 17b Pavlovské kopce;
ID: 13355793

původní jméno: J. Podpěra: *Viola ambigua*; J. Danihelka 2014-04-25: !;
lokalita: Flora moravica. Mühlberg b. Nikolsburg
nejbližší obec: Mikulov, okres Břeclav
souřadnice: 48°48'32.00"N, 16°39'14.00"E
fytochorion: 17b. Pavlovské kopce
náleze: J. Podpěra
herbář: BRNU
projekt: Excerpt Atlas
poznámka: BRNU 23107; herb. J. Podpěra; distr. phytogeogr. 17b Pavlovské kopce;
ID: 13355809

původní jméno: orig.: *Viola ambigua*; J. Danihelka 2015: !;
lokalita: Břeclav: Mikulov, Pálava, Svatý kopeček
nejbližší obec: Mikulov, okres Břeclav
souřadnice: 48°48'22.49"N, 16°38'46.91"E, ± 300m
fytochorion: 17b. Pavlovské kopce
datum: 1995-04-15
náleze: D. Vaňková
herbář: OSM
projekt: Excerpt Atlas
poznámka: OSM 21089; Q 7165d;
ID: 13365313

původní jméno: J. Kirschner: *Viola ambigua* vel *Viola xhirtaeformis*; J. Danihelka 2016: *Viola ambigua*;
lokalita: Distr. Břeclav: Mikulov; Kopeček, J svah
nejbližší obec: Mikulov, okres Břeclav
souřadnice: 48°48'22.49"N, 16°38'46.91"E, ± 300m
fytochorion: 17b. Pavlovské kopce
datum: 1982-04-17
náleze: V. Grulich
herbář: MMI
projekt: Excerpt Atlas
ID: 13365338

původní jméno: orig.: -; P. Mereda jun. 2009-02-10: *Viola ambigua*; J. Danihelka 2017: !;
lokalita: J. M., Pavlovské vrchy, Mikulov, Sv. Kopeček, světlý les blízko vrcholu; světlý list. les
nejbližší obec: Mikulov, okres Břeclav
souřadnice: 48°48'24.37"N, 16°38'46.89"E, ± 150m
nadmořská výška: 350 m
fytochorion: 17b. Pavlovské kopce
datum: 1970-04-26
náleze: Roman Businský
herbář: BRNM
projekt: Excerpt Atlas
poznámka: BRNM 375897;
ID: 13365373

původní jméno: orig.: *Viola ambigua*; J. Danihelka 2017: !;
lokality: Palavské kopce, Svatý kopeček - na jižn. svahu
nejbližší obec: Mikulov, okres Břeclav
souřadnice: 48°48'21.57"N, 16°38'46.77"E, ± 300m
nadmořská výška: 330 m
fytochorion: 17b. Pavlovské kopce
datum: 1948-05-16
náleze: J. Horňanský
herbář: BRNM
projekt: Excerpt Atlas
poznámka: BRNM 473053;
ID: 13365392

původní jméno: orig.: *Viola ambigua*; J. Kirschner 1980: *Viola ×scabra*; P. Meredá jun. 2009-02-10: *Viola ambigua*; J. Danihelka 2017: !;
lokality: Okolí Mikulova. Svatý Kopeček nad Mikulovem
nejbližší obec: Mikulov, okres Břeclav
souřadnice: 48°48'21.57"N, 16°38'46.77"E, ± 400m
fytochorion: 17b. Pavlovské kopce
datum: 1921-07-07
náleze: J. Bílý
herbář: BRNM
projekt: Excerpt Atlas
poznámka: BRNM 26191/36;
ID: 13365417

původní jméno: orig.: *Viola ambigua*; Becker: !; J. Danihelka 2017: !;
lokality: Mähren: Nikolsburg
nejbližší obec: Mikulov, okres Břeclav
souřadnice: 48°48'21.57"N, 16°38'46.77"E, ± 1500m
fytochorion: 17b. Pavlovské kopce
datum: 1907-05
náleze: A. Wildt
herbář: BRNM
projekt: Excerpt Atlas
poznámka: BRNM 26175/36;
ID: 13365402

původní jméno: orig.: *Viola ambigua*; J. Danihelka 2017: !;
lokality: Moravia, distr. Břeclav: Mikulov, Svatý kopeček, jižní svah
nejbližší obec: Mikulov, okres Břeclav
souřadnice: 48°48'18.25"N, 16°38'34.51"E, ± 200m
nadmořská výška: 300 m
fytochorion: 17b. Pavlovské kopce
datum: 1995-04-20
náleze: J. Danihelka
herbář: BRNL
projekt: Excerpt Atlas
ID: 13568174

původní jméno: orig.: *Viola ambigua*; J. Danihelka 2017: !;
lokality: Moravia, distr. Břeclav, Pavlovské vrchy: Bavory, Kočičí kámen
nejbližší obec: Bavory, okres Břeclav
souřadnice: 48°49'49.40"N, 16°38'13.73"E, ± 50m
nadmořská výška: 320 m
fytochorion: 17b. Pavlovské kopce
datum: 1995-05-03
náleze: J. Danihelka
herbář: BRNL
projekt: Excerpt Atlas
poznámka: duplikát tamtéž, OLM 045383;
ID: 13568175

7166a

původní jméno: orig.: *Viola ambigua* subsp. *campestris*; J. Danihelka 2017: *Viola ambigua*;
lokalita: Jižní Morava: stepní svahy nad levým břehem Dyje za Šakvickým jezerem
nejbližší obec: Šakvice, okres Břeclav
souřadnice: 48°53'47.33"N, 16°42'30.25"E, ± 1500m
nadmořská výška: 175 m
fytochorion: 18a. Dyjsko-svratecký úval
datum: 1974-04-01
náleze: J. Dvořák
herbář: BRNM
projekt: Excerpt Atlas
poznámka: BRNM 473062;
ID: 13365398

původní jméno: orig.: *Viola ambigua*; Becker: !; J. Danihelka 2017: !;
lokalita: Mähren: Polauer Berg, am Weinbergesrande
nejbližší obec: Pavlov, okres Břeclav
souřadnice: 48°52'1.44"N, 16°40'15.84"E, ± 1500m
fytochorion: 17b. Pavlovské kopce
datum: 1901-05
náleze: A. Wildt
herbář: BRNM
projekt: Excerpt Atlas
poznámka: BRNM 26180/36;
ID: 13365408

7166b

původní jméno: J. Vicherek: *Viola ambigua*; J. Kirschner 1983: !; J. Danihelka 2014-04-25: !;
lokalita: Flora moravica: Zaječské kopce u obce Zaječí na Břeclavsku. S. m. ca 300 m
nejbližší obec: Přítluky, okres Břeclav
souřadnice: 48°51'59.00"N, 16°45'34.00"E, ± 100m
nadmořská výška: 300 m
fytochorion: 20b. Hustopečská pahorkatina
datum: 1961-04-06
náleze: J. Vicherek
herbář: BRNU
projekt: Excerpt Atlas
poznámka: BRNU 408147; distr. phytogeogr. 20b Hustopečská pahorkatina;
ID: 13355838

původní jméno: A. Wildt: *Viola ambigua*; J. Kirschner 1980: !; J. Danihelka 2014-04-25: !;
lokalita: Mähren: Szaitsch
nejbližší obec: Zaječí, okres Břeclav
souřadnice: 48°51'59.00"N, 16°45'35.00"E
fytochorion: 20b. Hustopečská pahorkatina
datum: 1909-06
náleze: A. Wildt
herbář: BRNU
projekt: Excerpt Atlas
poznámka: BRNU 146588; distr. phytogeogr. 20b Hustopečská pahorkatina;
ID: 13355840

původní jméno: A. Wildt: *Viola ambigua*; J. Kirschner 1980: !; J. Danihelka 2014-04-25: !;
lokalita: Mähren: Szaitsch, reichlich
nejbližší obec: Zaječí, okres Břeclav
souřadnice: 48°51'59.00"N, 16°45'35.00"E
fytochorion: 20b. Hustopečská pahorkatina
datum: 1909-07
náleze: A. Wildt
herbář: BRNU
projekt: Excerpt Atlas
poznámka: BRNU 62387; distr. phytogeogr. 20b Hustopečská pahorkatina;
ID: 13355842

původní jméno: orig.: Viola; P. Meredá jun. 2009-02-10: Viola ambigua; J. Danihelka 2017: !;
lokalita: Morava. Břeclav - Zaječí, 1,8 km zj. Kalvarie, svah již. obce
nejbližší obec: Zaječí, okres Břeclav
souřadnice: 48°52'13.77"N, 16°45'0.06"E, ± 200m
nadmořská výška: 260 m
fytochorion: 18a. Dyjsko-svratecký úval
datum: 1957-03-27
náleze: V. Pospíšil
herbář: BRNM
projekt: Excerpt Atlas
poznámka: BRNM 284404; V. Pospíšil no 15827; text schedy poněkud zmatený, nejspíš (i podle nadmořské výšky) z Kalvarie (262 m);
ID: 13365374

7166c

původní jméno: orig.: Viola ambigua; J. Danihelka 2015: !;
lokalita: Břeclav, Pavlov u Dolních Věstonic. Pálava: Milovická stráž
nejbližší obec: Mikulov, okres Břeclav
souřadnice: 48°50'54.35"N, 16°41'33.66"E, ± 500m
fytochorion: 17c. Milovicko-valtická pahorkatina
datum: 1986-04-28
náleze: V. Čejka
herbář: PL
projekt: Excerpt Atlas
poznámka: PL 4809; Q 7166;
ID: 13365314

původní jméno: orig.: Viola ambigua; J. Danihelka 2016: !;
lokalita: Distr. Břeclav: Milovice; Milovické stráně 0,7 km J obce
nejbližší obec: Mikulov, okres Břeclav
souřadnice: 48°50'44.66"N, 16°41'51.84"E, ± 400m
fytochorion: 17c. Milovicko-valtická pahorkatina
datum: 1984-04-27
náleze: V. Grulich
herbář: MMI
projekt: Excerpt Atlas
ID: 13365342

původní jméno: orig.: Viola; P. Meredá jun. 2009-02-10: Viola ambigua; J. Danihelka 2017: !;
lokalita: Morava: Milovice, stránky na západních svazích 0,5 km JZ obce
nejbližší obec: Milovice, okres Břeclav
souřadnice: 48°50'54.41"N, 16°41'33.26"E, ± 100m
nadmořská výška: 200 m
fytochorion: 17c. Milovicko-valtická pahorkatina
datum: 1980-04-17
náleze: K. Sutorý
herbář: BRNM
projekt: Excerpt Atlas
poznámka: BRNM 281839;
ID: 13365372

původní jméno: orig.: Viola ambigua; J. Danihelka 2017: !;
lokalita: Již. Morava - Palavské kopce; obec Milovice - stepní stráž do vrchu, šípákodubochlum, v lese porůznu s Potentilla arenaria, Achillea pannonica, Seseli hipomarathrum, Dictamnus albus
nejbližší obec: Milovice, okres Břeclav
souřadnice: 48°50'52.76"N, 16°41'33.96"E, ± 500m
fytochorion: 17c. Milovicko-valtická pahorkatina
datum: 1952-07-07
náleze: F. Hynšt; S. Staněk
herbář: OLM
projekt: Excerpt Atlas
poznámka: duplikát tamtéž, OLM 134368;
ID: 13564519

7167a

původní jméno: orig.: Viola ambigua; J. Danihelka 2016: !;
lokality: Hradištěk u Bílovic
nejbližší obec: Velké Bílovice, okres Břeclav
souřadnice: 48°52'30.94"N, 16°53'9.23"E, ± 300m
fytochorion: 20b. Hustopečská pahorkatina
datum: 1987-04-26
náleze: Libor Ambrozek
herbář: MMI
projekt: Excerpt Atlas
ID: 13365350

původní jméno: orig.: -; J. Kirschner 1983: Viola cf. ambigua; J. Danihelka 2016: Viola ambigua;
lokality: Distr. Břeclav: Velké Bílovice; Hradištěk, stepní stráně 3 km S obce
nejbližší obec: Velké Bílovice, okres Břeclav
souřadnice: 48°52'30.94"N, 16°53'9.23"E, ± 300m
fytochorion: 20b. Hustopečská pahorkatina
datum: 1982-04-26
náleze: V. Grulich
herbář: MMI
projekt: Excerpt Atlas
ID: 13365333

7168a

původní jméno: orig.: Viola ambigua; J. Danihelka 2016: !;
lokality: Distr. Hodonín: Mutěnice; stepní stráně 1,3 km JZ obce
nejbližší obec: Mutěnice, okres Hodonín
souřadnice: 48°53'53.66"N, 17°0'25.71"E, ± 1000m
fytochorion: 20b. Hustopečská pahorkatina
datum: 1984-04-19
náleze: V. Grulich
herbář: MMI
projekt: Excerpt Atlas
ID: 13365344

7262a

původní jméno: J. Danihelka 2013: Viola ambigua;
lokality: Znojmo, Šatov. Šatov; 1950 m J od kostela v obci, vinice Peklo
nejbližší obec: Šatov, okres Znojmo
souřadnice: 48°46'33.00"N, 16°0'47.00"E
nadmořská výška: 270 m
fytochorion: 16. Znojemsko-brněnská pahorkatina
datum: 2011-04-06
náleze: Radomír Němec
herbář: MZ
projekt: Excerpt Atlas
ID: 13449046

7262b

původní jméno: orig.: Viola ambigua; J. Danihelka 2017: !;
lokality: ZN, Dyjákovičky, osada Hnízdo, stepní porosty na terciéru na vrcholu J stráně výrazného pahorku s kótou 278 Lampberk, J od Ovčího vrchu, 2,3 km J osady, vzácně
nejbližší obec: Dyjákovičky, okres Znojmo
souřadnice: 48°45'8.58"N, 16°8'20.31"E, ± 300m
nadmořská výška: 270 m
fytochorion: 16. Znojemsko-brněnská pahorkatina
datum: 1995-10-11
náleze: R. Řepka
herbář: BRNM
projekt: Excerpt Atlas
poznámka: BRNM 622121; R. Řepka no 20927;
ID: 13365389

původní jméno: orig.: *Viola ambigua*; J. Danihelka 2017: !;
lokalita: Znojmo, Ječmeniště. Ječmeniště
nejbližší obec: Ječmeniště, okres Znojmo
souřadnice: 48°45'8.13"N, 16°8'22.11"E, ± 600m
fytochorion: 16. Znojemsko-brněnská pahorkatina
datum: 2001-04-07
náleze: Robert Stejskal
herbář: MZ
projekt: Excerpt Atlas
ID: 13449047

7262d

původní jméno: orig.: *Viola ambigua*;
lokalita: Moravia, distr. Znojmo. Hnízdo: zbytek stepi v cípu hranice 3,4 km JV od osady
nejbližší obec: Slup, okres Znojmo
souřadnice: 48°44'47.00"N, 16°8'53.00"E
fytochorion: 16. Znojemsko-brněnská pahorkatina
datum: 1997-07-16
náleze: V. Grulich
herbář: BRNU
projekt: Excerpt Atlas
poznámka: BRNU 604179; distr. phytogeogr. 16 Znojemsko-brněnská pahorkatina;
ID: 13355794

7265a

původní jméno: orig.: *Viola ambigua*; J. Danihelka 2016: !;
lokalita: Distr. Břeclav: Nový Přerov; Lange Wart, step na hranici 2 km VJV obce
nejbližší obec: Nový Přerov, okres Břeclav
souřadnice: 48°47'56.85"N, 16°31'8.43"E, ± 100m
fytochorion: 17a. Dunajovické kopce
datum: 1984-05-07
náleze: V. Grulich
herbář: MMI
projekt: Excerpt Atlas
ID: 13365340

7265b

lokalita: Galdenberg [Šibeniční vrch] u Mikulova
nejbližší obec: Mikulov, okres Břeclav
souřadnice: 48°47'22.26"N, 16°37'50.17"E, ± 100m
fytochorion: 17b. Pavlovské kopce
datum: 1926
náleze: Sillinger
herbář: PR
projekt: Excerpt Atlas
ID: 13291304

původní jméno: S. Staněk: *Viola ambigua*; J. Kirschner 1980: *Viola x hirtaeformis*;
lokalita: Morava - Mikulov: Galgenberg
nejbližší obec: Mikulov, okres Břeclav
souřadnice: 48°47'23.00"N, 16°37'48.00"E
fytochorion: 17b. Pavlovské kopce
datum: 1921-04-04
náleze: S. Staněk
herbář: BRNU
projekt: Excerpt Atlas
poznámka: BRNU 313099; distr. phytogeogr. 17b Pavlovské kopce;
ID: 13355820

7266a

původní jméno: J. Zapletálek: *Viola ambigua*; P. Mereda jun. 2009-02-18: !;
lokalita: Fl. moravica, Lednice, stepní pahorek u Ovčárny blíž Selce. S. m. ca 170 m
nejbližší obec: Sedlec, okres Břeclav
souřadnice: 48°45'47.00"N, 16°42'32.00"E
nadmořská výška: 170 m
fytochorion: 17c. Milovicko-valtická pahorkatina
datum: 1931-04-23
náleze: J. Zapletálek
herbář: BRNU
projekt: Excerptce Atlas
poznámka: BRNU 223556; distr. phytogeogr. 17c Milovicko-valtická pahorkatina;
ID: 13355844

původní jméno: orig.: *Viola ambigua*;
lokalita: Moravia, distr. Břeclav, Valtická pahorkatina: Sedlec, Paví vrch, 1,85 km J-JZ od kostela ve vsi
nejbližší obec: Sedlec, okres Břeclav
souřadnice: 48°45'48.73"N, 16°41'36.04"E, ± 80m
nadmořská výška: 215 m
fytochorion: 17c. Milovicko-valtická pahorkatina
datum: 2001-04-03
náleze: J. Danihelka
herbář: MMI
projekt: Excerptce Atlas
poznámka: DA01/411;
ID: 13365345

původní jméno: orig.: *Viola ambigua*;
lokalita: Moravia, distr. Břeclav, Valtická pahorkatina: Sedlec, akátový lesík na návrší (232,4) jihovýchodně od statku Ovčárna, asi 1,95 km JJV-J od kostela ve vsi
nejbližší obec: Sedlec, okres Břeclav
souřadnice: 48°45'47.09"N, 16°42'33.84"E, ± 150m
nadmořská výška: 225-230 m
fytochorion: 17c. Milovicko-valtická pahorkatina
datum: 2001-04-03
náleze: J. Danihelka
herbář: MMI
projekt: Excerptce Atlas
poznámka: DA01/418;
ID: 13365346

původní jméno: orig.: *Viola ambigua*; J. Danihelka 2017: !;
lokalita: Distr. Břeclav, Sedlec u Mikulova, PP Skalky u Sedlece, vápnitý písek na cestě pod opuštěným písničkem s chatou v S části lokality, 1,8 km Z od kostela v obci, vzácně
nejbližší obec: Sedlec, okres Břeclav
souřadnice: 48°46'35.92"N, 16°40'22.79"E, ± 150m
nadmořská výška: 205 m
fytochorion: 17c. Milovicko-valtická pahorkatina
datum: 2000-04-24
náleze: R. Řepka
herbář: BRNM
projekt: Excerptce Atlas
poznámka: BRNM 786301; herb. R. Řepka;
ID: 13365353

původní jméno: orig.: *Viola ambigua*;
lokalita: Moravia, distr. Břeclav: Hlohovec, loco Kamenice dicto in colle Stará hora inter pagum et piscinam
nejbližší obec: Hlohovec, okres Břeclav
souřadnice: 48°46'30.61"N, 16°44'49.23"E, ± 200m
nadmořská výška: 190-214 m
fytochorion: 18a. Dyjsko-svratecký úval
datum: 1999-07-27
náleze: J. Danihelka
herbář: MMI
projekt: Excerptce Atlas
poznámka: DA99/144;
ID: 13365347

původní jméno: *Viola ambigua*

lokality: 7266-a23

nejbližší obec: Úvaly u Valtic, okres Břeclav

souřadnice: 48°45'18.09"N, 16°42'30.00"E, ± 642m

fytochorion: 17c. Milovicko-valtická pahorkatina

datum: 2003-05-24

nálezce: Jiří Danihelka

pramen: Danihelka Jiří. Kompletní inventarizace flory území rozšíření CHKO Pálava (dnešní BR Dolní Morava). 2005.

projekt: NDOP

ID: 6328627

původní jméno: *Viola ambigua*

lokality: 7266-a22

nejbližší obec: Úvaly u Valtic, okres Břeclav

souřadnice: 48°45'18.09"N, 16°41'30.02"E, ± 642m

fytochorion: 17c. Milovicko-valtická pahorkatina

datum: 1993

nálezce: Kateřina Šumberová

pramen: Danihelka Jiří. Kompletní inventarizace flory území rozšíření CHKO Pálava (dnešní BR Dolní Morava). 2005.

projekt: NDOP

ID: 6325402

7266c

původní jméno: *Viola ambigua*

lokality: /CZ 0626322/ Kameníky: travnatá a křovinatá enkláva (bývalé selské lomy) u stát. hranic s Rakouskem, 1,5km JZ od obce

Úvaly na Břeclavsku, rozloha 6,36ha,

nejbližší obec: Úvaly na Břeclavsku, okres Břeclav

souřadnice: 48°44'14.00"N, 16°40'37.00"E

fytochorion: 17c. Milovicko-valtická pahorkatina

pramen: Slavík P. (2006): (Optimalizace sítě maloplošných zvláště chráněných území v České republice) - Jihomoravský kraj. -

Východočes. Sborn. Přírod. - Pr. a Stud., suppl. 2006: 32-47.

projekt: FLDOK

ID: 8101776; Nejistý záznam, v mapě označen otazníkem