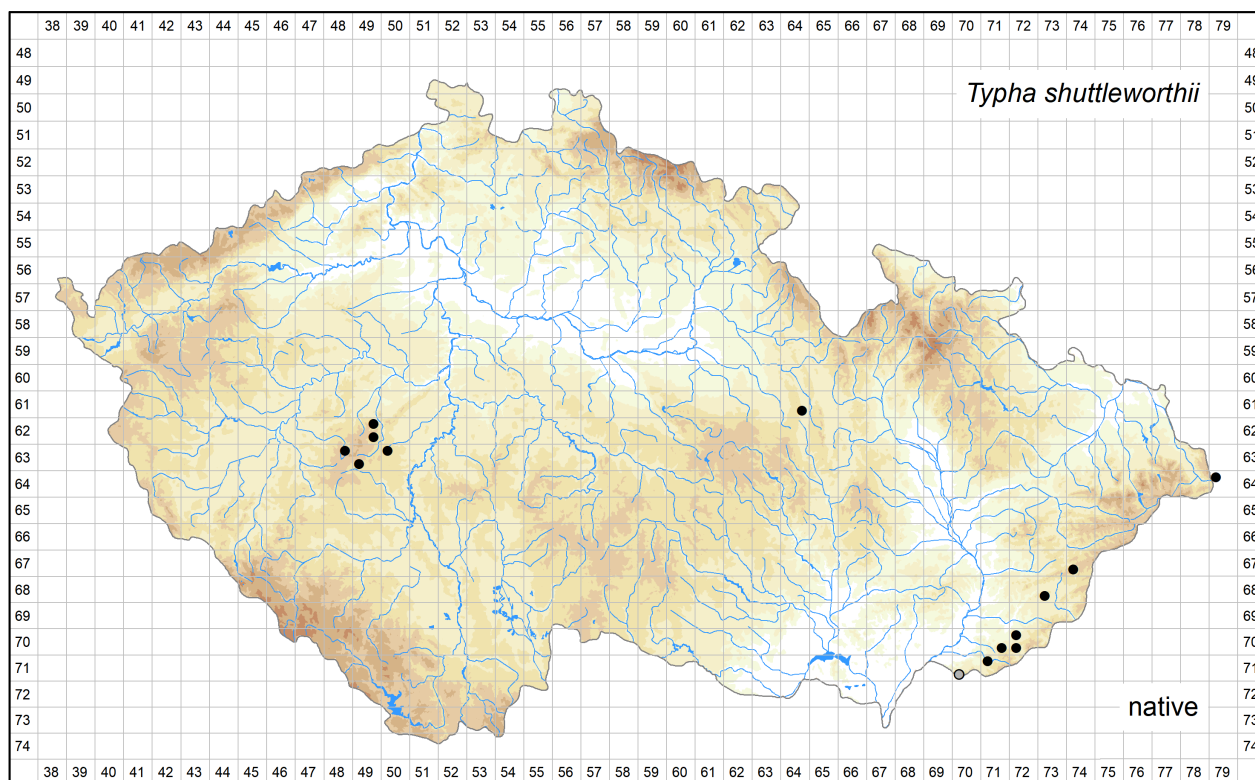


Distribution of *Typha shuttleworthii* in the Czech Republic

Author of the map: Zdeněk Kaplan

Map produced on: 06-08-2019



Database records used for producing the distribution map of *Typha shuttleworthii* published in Preslia.

Coordinate system: WGS84.

The mapping symbols used in the distribution map to indicate the different attributes of the occurrence in a particular grid cell.

Attribute distinguished	Symbol	Attribute state
None	●	all records
Time	●	recent occurrence (at least one record since 2000)
	●	old occurrence (all records before 2000, or demonstrably being extirpated from all localities after 2000, or all records undated)
Origin	●	native (at least one record)
	×	alien
Source data	●	a revised herbarium specimen (at least one record)
	▲	all other
All	?	only record(s) uncertain regarding identification and/or locality

Abbreviations of projects (data sources):

ČNFD: Czech National Phytosociological Database (managed by Department of Botany and Zoology, Faculty of Science, Masaryk University)

Excerpt Atlas: Taxonomic Experts' Records (managed by Institute of Botany, The Czech Academy of Sciences)

FK ČBS: Records from the Floristic Summer Schools of the Czech Botanical Society (managed by Czech Botanical Society)

FLDOK: Database of the Distribution of Vascular Plants in the Czech Republic (managed by Institute of Botany, The Czech Academy of Sciences)

The records listed below are arranged according to the grid numbers and given in their original language, usually in Czech, German or Latin. The following header fields are used: původní jméno – original name (original identification, received as or published as); lokalita – locality; nejbližší obec – nearest city, town or village; souřadnice – geographic coordinates; nadmořská výška – altitude; fytochorion – phytogeographical district; datum – date; nálezcce – author of the field record or collector; pramen – source; herbář – herbarium collection; projekt – project; poznámka – comments imported into the Pladias database or added later; původnost – geographic origin (původní - native; nepůvodní - alien); ID – record ID.

6164d

původní jméno: *Typha cf. shuttleworthii*

lokalita: Třebovice (okr. Svitavy), rybníček U hvězdy (revitalizovaný r. 2008) u Z břehu rybníka Hvězda, cca 1,6 km JJV od žel. Zastávky Třebovice v Čechách; 424 m n. m.; 49°50.648'N, 16°29.460'E; fytochorion: 63g; kvadrant: 6164d

nejbližší obec: Třebovice, okres Svitavy

souřadnice: 49°50'38.88"N, 16°29'27.60"E

nadmořská výška: 424 m

fytochorion: 63g. Opatovské rozvodí

datum: 2009-10-19

nálezce: J. Prančl

herbář: PRC

projekt: Excerpt Atlas

ID: 13739904

6249b

původní jméno: *Typha shuttleworthii*

lokalita: Jince: Pstruhový rybník – při hrázi na severním okraji nádrže a v severní části jihovýchodního pobřeží nádrže, ca 3.1 km JZ–JJZ od kostela sv. Mikuláše; 495–500 m n. m.; 6249b; WGS-84: 49°45'49.20"N, 13°57'15.21"E

nejbližší obec: Jince, okres Příbram

souřadnice: 49°45'49.20"N, 13°57'15.21"E

nadmořská výška: 495-500 m

fytochorion: 87. Brdy

datum: 2009-07-16

nálezce: Rudolf Hlaváček

herbář: HOMP

projekt: Excerpt Atlas

poznámka: Poznámka na schedě: "porost ca 1 × 1 m (severní okraj nádrže), porost ca 0.5 × 9 m (sublitorální pás na jihovýchodním okraji nádrže)".

ID: 13739905

původní jméno: *Typha shuttleworthii*

lokalita: 87. Brdy: 6249b, Jince (distr. Příbram): malá vodní nádrž v lesích na Pstruhovém (=Struhovém) potoce, ca 3km JZ od obce, fragmentální porost v nádrži pod S okrajem hráze (3.7.2008 foto Hlaváček, 16.7.2009 leg. Hlaváček, HOMP, úzký proužek sublitorál.porostu podél z vody strmě vystupující SV části JV pobřeží, 16.7.2009 not.Hlaváček)

nejbližší obec: Jince, okres Příbram

souřadnice: 49°45'48.00"N, 13°57'15.00"E

nadmořská výška: 500 m

fytochorion: 87. Brdy

datum: 2008-07-03

pramen: Hadinec J. & Lustyk P. (2009): Additamenta ad floram Reipublicae Bohemicae. VIII.. - Zpr. Čes. Bot. Společ. 44: 185-319.

projekt: FLDOK

ID: 8201949

původní jméno: *Typha shuttleworthii*
lokalita: Velcí (okr. Příbram), sublitorál při S okraji hráze Pstruhového rybníka, ca 1 km JZ od osady
souřadnice: 49°45'51.30"N, 13°57'18.80"E, ± 20m
fytochorion: 87. Brdy
datum: 2008-07-04
náleze: R. Hlaváček
projekt: ČNFD
ID: 1191038

6249d

původní jméno: *Typha shuttleworthii*
lokalita: okr. Příbram: Obecnice, vodní nádrž Obecnice (Octárna)
nejbližší obec: Obecnice, okres Příbram
souřadnice: 49°43'4.39"N, 13°55'30.60"E, ± 250m
fytochorion: 87. Brdy
datum: 2007-10-11
náleze: Iva Bufková; R. Hlaváček; Jaroslav Rydlo
herbář: ROZ
projekt: Excerpt Atlas
ID: 13739906

původní jméno: *Typha shuttleworthii*
lokalita: Příbramské Podbrdsko, Příbram. Obecnice, louky při SZ okraji obce - nekosená část v severním okraji, ca 0,75 km SZ od kostela sv. Šimona a Judy; 550 m s. m.; N 49°43'15", E 13°56'20"
nejbližší obec: Obecnice, okres Příbram
souřadnice: 49°43'15.00"N, 13°56'20.00"E
nadmořská výška: 550 m
fytochorion: 35c. Příbramské Podbrdsko
datum: 2006-08-02
náleze: Rudolf Hlaváček
herbář: HOMP
projekt: Excerpt Atlas
poznámka: Poznámka na schedě: "lado vlhké louky s kondom. až dom. *Scirpus sylvaticus*; 4 fert. ex."
ID: 13739909

původní jméno: *Typha shuttleworthii*
lokalita: Bohemia mer.-centr., 35c. Příbramské Podbrdsko, 6249d, Obecnice (distr. Příbram): litorál na S pobřeží nádrže Obecnice (= Octárna), ca 1,6-1,7 km Z a až ZSZ kostela, ca 565 m n. m.
nejbližší obec: Obecnice, okres Příbram
souřadnice: 49°43'9.15"N, 13°55'29.30"E, ± 300m
nadmořská výška: 565 m
fytochorion: 87. Brdy
datum: 2003-07-07
náleze: R. Hlaváček
herbář: PRC
projekt: Excerpt Atlas
poznámka: Poznámka na schedě: prořídilý porost orobince na ploše ca 100-200 metrů čtverečních
ID: 13739908

původní jméno: *Typha shuttleworthii*
lokalita: Obecnice - v litorálu na okraji vodní plochy; střední část S pobřeží vodní nádrže Obecnice (= Octárna), cca 1,7 km Z až ZSZ kostela, Brdy, distr. Příbram
nejbližší obec: Obecnice, okres Příbram
souřadnice: 49°43'8.92"N, 13°55'27.06"E, ± 150m
fytochorion: 87. Brdy
datum: 1998-07-29
náleze: R. Hlaváček
herbář: HOMP
projekt: Excerpt Atlas
ID: 13739907

6348b

původní jméno: *Typha shuttleworthii*
lokalita: Brdy, Příbram. Padrť, pod hrází Dolejšího padrťského rybníka; N 49°39', E 13°45'
nejbližší obec: Skořice, okres Příbram
souřadnice: 49°39'41.83"N, 13°45'51.16"E, ± 200m
fytochorion: 87. Brdy
datum: 2003-09-19
náleze: Petr Karlík
herbář: HOMP
projekt: Excerpt Atlas
ID: 13739910

původní jméno: *Typha shuttleworthii*
lokalita: /294/ 87. Brdy: 6348b, Rožmitál p. Třemšínem (distr.Příbram): Dolejší Padrťský rybník.
nejbližší obec: Rožmitál p. Třemšínem, okres Příbram
souřadnice: 49°39'21.00"N, 13°45'48.00"E
fytochorion: 87. Brdy
datum: 2004-08-01
náleze: E. Žaludová
pramen: Hadinec J., Lustyk P. & Procházka F. (2004): Addimenta ad floram Reipublicae Bohemicae. IV.. - Zpr. Čes. Bot. Společ. 40: 77-149.
projekt: FLDOK
ID: 8155175

6349c

původní jméno: *Typha shuttleworthii*
lokalita: Zalány: v příkopu asfaltové silničky od jižního okraje osady k Sobenskému rybníku, ca 0.95 km JZ–JJZ od kaple; 570–575 m n. m.; 6349ca; WGS-84: 49°37'36.3"N, 13°51'03.5"E
nejbližší obec: Rožmitál pod Třemšínem, okres Příbram
souřadnice: 49°37'36.30"N, 13°51'3.50"E
nadmořská výška: 570-575 m
fytochorion: 35d. Březnické Podbrdsko
datum: 2011-08-02
náleze: Rudolf Hlaváček
herbář: HOMP
projekt: Excerpt Atlas
poznámka: Poznámka na schedě: "porost ca 1 × 4 m".
ID: 13739911

6350a

původní jméno: *Typha shuttleworthii*
lokalita: Příbram: registrovaný významný krajinný prvek „Motýlí step Pichce“ – na jihozápadním okraji VKP nad průmyslovým objektem severně od silnice „Evropská“, ca 0.4 km JZ–JJZ od kóty 571 (Pichce); 545 m n. m.; 6350aa; WGS-84: 49°41'45.3"N, 14°02'02.1"E
nejbližší obec: Příbram, okres Příbram
souřadnice: 49°41'45.30"N, 14°2'2.10"E
nadmořská výška: 545 m
fytochorion: 35c. Příbramské Podbrdsko
datum: 2011-08-05
náleze: Rudolf Hlaváček
herbář: HOMP
projekt: Excerpt Atlas
poznámka: Poznámka na schedě: "kamenem zasypaná strouha na okraji kosené louky – porost uvnitř a v těsném okolí strouhy (ca 4 × 4 m)".
ID: 13739912

6479a

původní jméno: *Typha shuttleworthii*

lokalita: Silesia, distr. Frýdek-Místek: Bukovec, mokřad na ostrůvku v korytě říčky Olše nad jezem 1,2 km SSV od kostela v obci; distr.

phytogeogr. 84b

nejbližší obec: Bukovec, okres Frýdek-Místek

souřadnice: 49°33'32.41"N, 18°50'15.67"E, ± 50m

fytochorion: 84b. Jablunkovské mezihoří

datum: 2008-07-10

nálezce: V. Grulich; A. Vydrová

herbář: BRNU

projekt: Excerpt Atlas

poznámka: uživatel David Hlisenkovský: Ještě z následujícího roku je ve FMM ode mne položka, na to byla místa odtěžena (asi 2010)

a výskyt se již nepodařil ověřit = patrně zanikl.

ID: 13739913

lokalita: Bukovec, náplav na Olze/Olši 180 m od státní hranice

nejbližší obec: Bukovec, okres Frýdek-Místek

souřadnice: 49°33'32.00"N, 18°50'15.50"E

nadmořská výška: 450 m

fytochorion: 84b. Jablunkovské mezihoří

datum: 2009-10-01

nálezce: David Hlisenkovský

herbář: FMM

projekt: Excerpt Atlas

ID: 13742546

původní jméno: *Typha shuttleworthii*

lokalita: 84b. Jablunkovské mezihoří: 6479a, Bukovec (distr. Frýdek-Místek): mokřad na štěrkovém ostrůvku nad jezem v řece Olši (Olze), 1,2km SSV od kostela v obci.

nejbližší obec: Bukovec, okres Frýdek-Místek

souřadnice: 49°33'33.00"N, 18°50'16.00"E

nadmořská výška: 445 m

fytochorion: 84b. Jablunkovské mezihoří

datum: 2008-07-12

nálezce: Vydrová; Grulich

pramen: Hadinec J. & Lustyk P. (2009): Additamenta ad floram Reipublicae Bohemicae. VIII.. - Zpr. Čes. Bot. Společ. 44: 185-319.

herbář: BRNU

projekt: FLDOK

ID: 8201951

6774c

původní jméno: *Typha shuttleworthii* Koch et Sonder

lokalita: Lidečko - u železniční zastávky "Lidečko" 1,5 km S od obce, CHKO Beskydy, zatopený příkop

nejbližší obec: Lidečko, okres Vsetín

souřadnice: 49°13'48.56"N, 18°2'36.20"E, ± 100m

nadmořská výška: 450 m

fytochorion: 82. Javorníky

datum: 2008-06-30

nálezce: Jiří Malíček

herbář: herb. J. Malíček

projekt: Excerpt Atlas

ID: 13610789

původní jméno: *Typha shuttleworthii*

lokalita: Vsetínsko: Lidečko, nádraží

nejbližší obec: Lidečko, okres Vsetín

souřadnice: 49°13'46.11"N, 18°2'40.79"E, ± 50m

fytochorion: 82. Javorníky

datum: 2008-06-30

nálezce: M. Bartošová; K. E. Prach; Jan Rydlo; Jaroslav Rydlo

herbář: ROZ

projekt: Excerpt Atlas

poznámka: floristický kurs ČBS

ID: 13739914

původní jméno: *Typha shuttleworthii*
lokalita: Vsetín, Lidečko, železniční nádraží, příkop, zvodnělý příkop
nejbližší obec: Lidečko, okres Vsetín
souřadnice: 49°13'47.70"N, 18°2'38.10"E, ± 50m
fytochorion: 82. Javorníky
datum: 2006-08-06
náleze: Petr Pavlík
herbář: OSM
projekt: Excerpt Atlas
ID: 13739917

původní jméno: *Typha shuttleworthii*
lokalita: Vestínská kotlina: Lidečko, poblíž nádraží, u stráně
nejbližší obec: Lidečko, okres Vsetín
souřadnice: 49°13'46.11"N, 18°2'40.93"E, ± 50m
fytochorion: 82. Javorníky
datum: 2005-07-26
náleze: P. Pavlík
herbář: NJM
projekt: Excerpt Atlas
ID: 13739916

původní jméno: *Typha shuttleworthii*
lokalita: Vsetín, Vizovická vrchovina, Lidečko u Valašských Klobouk, nádraží, příkop mezi železničním svrškem a svahem
nejbližší obec: Lidečko, okres Vsetín
souřadnice: 49°13'47.70"N, 18°2'38.10"E, ± 50m
fytochorion: 82. Javorníky
datum: 2005-07-02
náleze: Petr Pavlík
herbář: OSM
projekt: Excerpt Atlas
poznámka: asi 350 palic
ID: 13739918

původní jméno: *Typha shuttleworthii*
lokalita: Lidečko: železniční zastávka Lidečko, cca 3 km S kostela, 460 m n. m. - dominanta úzkého pásu orobincového porostu v zamokřeném příkopu mezi žel. náspem a přílehl. travn. strání, distr. Vsetín
nejbližší obec: Lidečko, okres Vsetín
souřadnice: 49°13'48.56"N, 18°2'36.20"E, ± 200m
nadmořská výška: 460 m
fytochorion: 82. Javorníky
datum: 2003-07-05
náleze: R. Hlaváček
herbář: HOMP
projekt: Excerpt Atlas
ID: 13739915

lokalita: Lidečko, bohatě ve vlhké příkopě na sv. okraji železničního nádraží
nejbližší obec: Lidečko, okres Vsetín
souřadnice: 49°13'46.60"N, 18°2'39.80"E
nadmořská výška: 440 m
fytochorion: 82. Javorníky
datum: 2009-10-01
náleze: David Hlisenkovský
herbář: FMM
projekt: Excerpt Atlas
ID: 13742547

původní jméno: *Typha shuttleworthii*
lokality: železniční zastávka Lidečko a nejbližší okolí S od obce
nejbližší obec: Pulčín, okres Vsetín
nadmořská výška: 440 m
fytochorion: 82. Javorníky
datum: 2008-06-30
náleze: Karel Prach
pramen: Koutecký P., Popelářová M., Lustyk P., Dančák M., Tkačíková J. & Hliseníkovský D. (2009): Výsledky floristického kurzu České botanické společnosti ve Vsetíně (29. června – 5. července 2008). - Zpr. Čes. Bot. Společ. 44, Příl. 2009/1: 1–106.
projekt: FK ČBS
ID: 8766563

původní jméno: *Typha shuttleworthii*
lokality: 6. Lidečko: příkop podél železnič. tratě u JV okraje nádraží Lidečko (příkop se stojatou vodou mezi kolejištěm a svahem, zarostlý orobincem)
nejbližší obec: Lidečko, okres Vsetín
souřadnice: 49°13'46.00"N, 18°2'40.00"E
fytochorion: 80a. Vsetínská kotlina
datum: 2008
pramen: Bartošová M., Rydlo J. & Smatanová J. (2008): Příspěvek k poznání vegetace vodních makrofyt v Javorníkách. - Muz. a Součas., ser. natur. 23: 133-143.
projekt: FLDOK
ID: 8122085

původní jméno: *Typha shuttleworthii*
lokality: Tab.2.sním.19.lok.6. Lidečko: příkop podél železnič. tratě u JV okraje nádraží Lidečko (příkop se stojatou vodou mezi kolejištěm a svahem, zarostlý orobincem)
nejbližší obec: Lidečko, okres Vsetín
souřadnice: 49°13'46.00"N, 18°2'40.00"E
fytochorion: 80a. Vsetínská kotlina
datum: 2008-06-30
pramen: Bartošová M., Rydlo J. & Smatanová J. (2008): Příspěvek k poznání vegetace vodních makrofyt v Javorníkách. - Muz. a Součas., ser. natur. 23: 133-143.
projekt: FLDOK
ID: 8122265

původní jméno: *Typha shuttleworthii*
lokality: Tab.2.sním.29.lok.6. Lidečko: příkop podél železnič. tratě u JV okraje nádraží Lidečko (příkop se stojatou vodou mezi kolejištěm a svahem, zarostlý orobincem)
nejbližší obec: Lidečko, okres Vsetín
souřadnice: 49°13'46.00"N, 18°2'40.00"E
fytochorion: 80a. Vsetínská kotlina
datum: 2008-06-30
pramen: Bartošová M., Rydlo J. & Smatanová J. (2008): Příspěvek k poznání vegetace vodních makrofyt v Javorníkách. - Muz. a Součas., ser. natur. 23: 133-143.
projekt: FLDOK
ID: 8122285

původní jméno: *Typha shuttleworthii*
lokality: /329/ Zlínské vrchy/Javorníky (79/82/6774c) Lidečko (distr.Vsetín): železniční zastávka Lidečko, 1km SZ kóty Stráž (622,5), v zamokřeném příkopu mezi železnič. náspem a přílehlou trav.strání.
nejbližší obec: Lidečko, okres Vsetín
souřadnice: 49°13'46.09"N, 18°2'40.79"E, ± 50m
nadmořská výška: 460 m
fytochorion: 82. Javorníky
datum: 2003-07-05
náleze: R. Hlaváček
pramen: Hadinec J., Lustyk P. & Procházka F. (2004): Additamenta ad floram Reipublicae Bohemicae. III.. - Zpr. Čes. Bot. Společ. 39: 63-130.
herbář: HOMP
projekt: FLDOK
ID: 8146957

původní jméno: *Typha shuttleworthii*
lokality: Lidečko, příkop podél žel. tratě, u JV okraje nádraží Lidečko
souřadnice: 49°13'46.00"N, 18°2'40.00"E, ± 50m
fytochorion: 82. Javorníky
datum: 2008-06-30
nálezc: M. Bartošová
pramen: Bartošová M., Rydlo J. et Smatanová J. (2008): Příspěvek k poznání vegetace vodních makrofyt v Javorníkách. - Muz. Současnost, Roztoky u Prahy, ser. natur., 23: 133-143.
projekt: ČNFD
ID: 1121568

původní jméno: *Typha shuttleworthii*
lokality: Lidečko, příkop podél žel. tratě, u JV okraje nádraží Lidečko
souřadnice: 49°13'46.00"N, 18°2'40.00"E, ± 50m
fytochorion: 82. Javorníky
datum: 2008-06-30
nálezc: M. Bartošová
pramen: Bartošová M., Rydlo J. et Smatanová J. (2008): Příspěvek k poznání vegetace vodních makrofyt v Javorníkách. - Muz. Současnost, Roztoky u Prahy, ser. natur., 23: 133-143.
projekt: ČNFD
ID: 1121585

6873c

původní jméno: *Typha shuttleworthii*
lokality: Moravia, Bílé Karpaty, [distr.] Zlín: Lipová: v opuštěném vojenském prostoru Volava, asi 1,2 km vjv. od kaple sv. Václava; polostinná mokřina na okraji lesa; 390 m s. m.; fytochorion 79; Q. 6873-34
nejbližší obec: Lipová, okres Zlín
souřadnice: 49°6'59.32"N, 17°53'41.55"E, ± 200m
nadmořská výška: 390 m
fytochorion: 79. Zlínské vrchy
datum: 2004-10-11
nálezc: M. Kozáková; K. Fajmon
herbář: BRNU
projekt: Excerpt Atlas
poznámka: Poznámka na schedě: "18 plodných jedinců, také 1 plodný jedinec orobince široolistého".
ID: 13739919

původní jméno: *Typha shuttleworthii*
lokality: /293/ 79. Zlínské vrchy: 6873c, Lipová (distr. Zlín): asi 1,2km VJV od kaple Sv.Václava, polostinná mokřina na okraji lesa v opuště.voj. prostoru Volava. (leg. K.Fajmon, 11.10.2004 BRNU, rev. P.Lustyk et K.Kubát).
nejbližší obec: Lipová, okres Zlín
souřadnice: 49°6'54.00"N, 17°53'58.00"E
nadmořská výška: 390 m
fytochorion: 79. Zlínské vrchy
datum: 2004-10-11
nálezc: K. Fajmon
pramen: Hadinec J., Lustyk P. & Procházka F. (2004): Additamenta ad floram Reipublicae Bohemicae. IV.. - Zpr. Čes. Bot. Společ. 40: 77-149.
projekt: FLDOK
ID: 8155173

7071d

původní jméno: *Typha shuttleworthii*
lokality: Moravia, Bílé Karpaty, [distr.] Uherské Hradiště: Slavkov: údolí Kasivce, asi 5,25 km j.-jv. od kapličky na návsi; nevelká mokřinka v mezofilní až vysychavé louce nedaleko suchopýrového mokřadu s *Dactylorhiza incarnata*; 500 m s. m.; fytochorion 78; Q. 7071d4; 48°54'06" N; 17°37'29" E
nejbližší obec: Slavkov, okres Uherské Hradiště
souřadnice: 48°54'6.00"N, 17°37'29.00"E
nadmořská výška: 500 m
fytochorion: 78. Bílé Karpaty lesní
datum: 2009-09-28
nálezc: V. Ondrová
herbář: BRNU
projekt: Excerpt Atlas
ID: 13739920

7072a

původní jméno: *Typha shuttleworthii*
lokalita: Moravia, Bílé Karpaty, [distr.] Uherské Hradiště: Suchá Loz: asi 2 km jz. od kostela; bahnitý břeh rybníčku; 350 m s. m.;
fytochorion 19; Q. 7072-13
nejbližší obec: Suchá Loz, okres Uherské Hradiště
souřadnice: 48°57'0.82"N, 17°42'16.65"E, ± 70m
nadmořská výška: 350 m
fytochorion: 19. Bílé Karpaty stepní
datum: 2004-09-14
náleze: K. Fajmon
herbář: BRNU
projekt: Excerpt Atlas
poznámka: Poznámka na schedě: "12 plodných jedinců v porostu na asi 4 čtvereč. metrech".
ID: 13739921

původní jméno: *Typha shuttleworthii*
lokalita: /290/ 19. Bílé Karpaty stepní: 7072a, Suchá Loz (distr. Uh.Hradiště): asi 2km JJZ od kostela, bahnitý břeh rybníčku.
(leg.K.Fajmon, 14.9.2004 BRNU, rev. P.Lustyk et K.Kubát).
nejbližší obec: Suchá Loz, okres Uherské Hradiště
souřadnice: 48°57'2.00"N, 17°42'19.00"E
nadmořská výška: 350 m
fytochorion: 19. Bílé Karpaty stepní
datum: 2004-09-14
pramen: Hadinec J., Lustyk P. & Procházka F. (2004): Additamenta ad floram Reipublicae Bohemicae. IV.. - Zpr. Čes. Bot. Společ. 40: 77-149.
projekt: FLDOK
ID: 8155164

7072c

původní jméno: *Typha shuttleworthii*
lokalita: Moravia, Bílé Karpaty, distr. Uherské Hradiště. Korytná: asi 1,25 km v.-vsv. od kostela (asi 200 m j. od rybníka Lubná);
mokřad na okraji potočního luhu se *Salix fragilis*; 330 m s. m.; fytochorion 19; Q. 7072-31
nejbližší obec: Korytná, okres Uherské Hradiště
souřadnice: 48°56'26.47"N, 17°40'54.57"E, ± 100m
nadmořská výška: 330 m
fytochorion: 19. Bílé Karpaty stepní
datum: 2005-08-27
náleze: K. Fajmon
herbář: BRNU
projekt: Excerpt Atlas
poznámka: Poznámka na schedě: "15 plodných rostlin (z toho 2 herbarizovány), jinak řídký porost na asi 25 m²".
ID: 13739923

původní jméno: *Typha shuttleworthii*
lokalita: Moravia, Bílé Karpaty, distr. Uherské Hradiště. Březová: okraj obce, asi 800 m J od kostela; vlhká deprese na kulturní louce s
vegetací asociace *Junco-Menthetum*; 430 m s. m.; Q. 7072c4
nejbližší obec: Březová, okres Uherské Hradiště
souřadnice: 48°55'14.42"N, 17°44'20.68"E, ± 120m
nadmořská výška: 430 m
fytochorion: 78. Bílé Karpaty lesní
datum: 2003-09-17
náleze: K. Fajmon
herbář: BRNU
projekt: Excerpt Atlas
ID: 13739922

původní jméno: *Typha shuttleworthii*

lokality: /291/ 78. Bílé Karpaty lesní: 7072c, Březová (distr.Uh.Hradiště): asi 800m J od kostela, vlhká sníženina na sečené louce, řídko. (leg.K.Fajmon, 17.9.2004 BRNU, rev. P.Lustyk et K.Kubát).

nejbližší obec: Březová, okres Uherské Hradiště

souřadnice: 48°55'14.00"N, 17°44'21.00"E

nadmořská výška: 430 m

fytochorion: 78. Bílé Karpaty lesní

datum: 2004-09-17

pramen: Hadinec J., Lustyk P. & Procházka F. (2004): Additamenta ad floram Reipublicae Bohemicae. IV.. - Zpr. Čes. Bot. Společ. 40: 77-149.

projekt: FLDOK

ID: 8155167

7170c

původní jméno: *Typha shuttleworthii*

lokality: Strážnice: V potoce Mandátu u Radějova; 300 m s. m.

nejbližší obec: Radějov, okres Hodonín

souřadnice: 48°50'22.90"N, 17°21'4.12"E, ± 2000m

nadmořská výška: 300 m

fytochorion: 78. Bílé Karpaty lesní

datum: 1951-07-10

nálezce: František Černochoch

herbář: BRNM

projekt: Excerpt Atlas

poznámka: na hranici fytochorionů 78 a 19

ID: 13739925

původní jméno: *Typha shuttleworthii*

lokality: Strážnice: Potok v "Mandátském údolí" u Radějova; 300 m s. m.

nejbližší obec: Radějov, okres Hodonín

souřadnice: 48°50'22.90"N, 17°21'4.12"E, ± 2000m

nadmořská výška: 300 m

fytochorion: 78. Bílé Karpaty lesní

datum: 1951-07-10

nálezce: František Černochoch

herbář: BRNM

projekt: Excerpt Atlas

poznámka: na hranici fytochorionů 78 a 19

ID: 13739924

původní jméno: *Typha shuttleworthii*

lokality: Moravia australis: Montes Bílé Karpaty, Mandátské údolí prope Radějov (distr. Strážnice); v blátě u potoka na bývalých pastvinách, s. m. ca 320 m.

nejbližší obec: Radějov, okres Hodonín

souřadnice: 48°50'1.13"N, 17°21'46.93"E, ± 1000m

nadmořská výška: 320 m

fytochorion: 78. Bílé Karpaty lesní

datum: 1944-07-14

nálezce: Stanislav Staněk

herbář: PRA

projekt: Excerpt Atlas

ID: 13739926

7171a

původní jméno: *Typha shuttleworthii*

lokality: Moravia, Bílé Karpaty, [distr.] Hodonín: Javorník nad Veličkou: 600 m s. od kostela; mělká vlhká (ale bez vody) příkopa u cesty před domem na okraji obce; 320 m s. m.; fytochorion 78; Q. 7171-13

nejbližší obec: Javorník, okres Hodonín

souřadnice: 48°51'54.55"N, 17°32'1.28"E, ± 200m

nadmořská výška: 320 m

fytochorion: 78. Bílé Karpaty lesní

datum: 2004-11-14

nálezce: K. Fajmon

herbář: BRNU

projekt: Excerpt Atlas

poznámka: Poznámka na schedě: "spolu s několika jedinci orobince širolistého"; na hranicích kvadrantů 7072a a 7072c.

ID: 13739927

původní jméno: *Typha shuttleworthii*

lokalita: /292/ 78. Bílé Karpaty lesní: 7171a, Javorník nad Veličkou (distr. Hodonín): asi 600m S od kostela, mělký vlhký (bez vody)

příkop u cesty před domem na okraji obce. (K.Fajmon, 14.11.2004 BRNU, rev. K.Kubát).

nejbližší obec: Javorník nad Veličkou, okres Hodonín

souřadnice: 48°51'54.00"N, 17°32'7.00"E

nadmořská výška: 320 m

fytochorion: 78. Bílé Karpaty lesní

datum: 2004-11-14

pramen: Hadinec J., Lustyk P. & Procházka F. (2004): Additamenta ad floram Reipublicae Bohemicae. IV.. - Zpr. Čes. Bot. Společ. 40: 77-149.

projekt: FLDOK

ID: 8155171