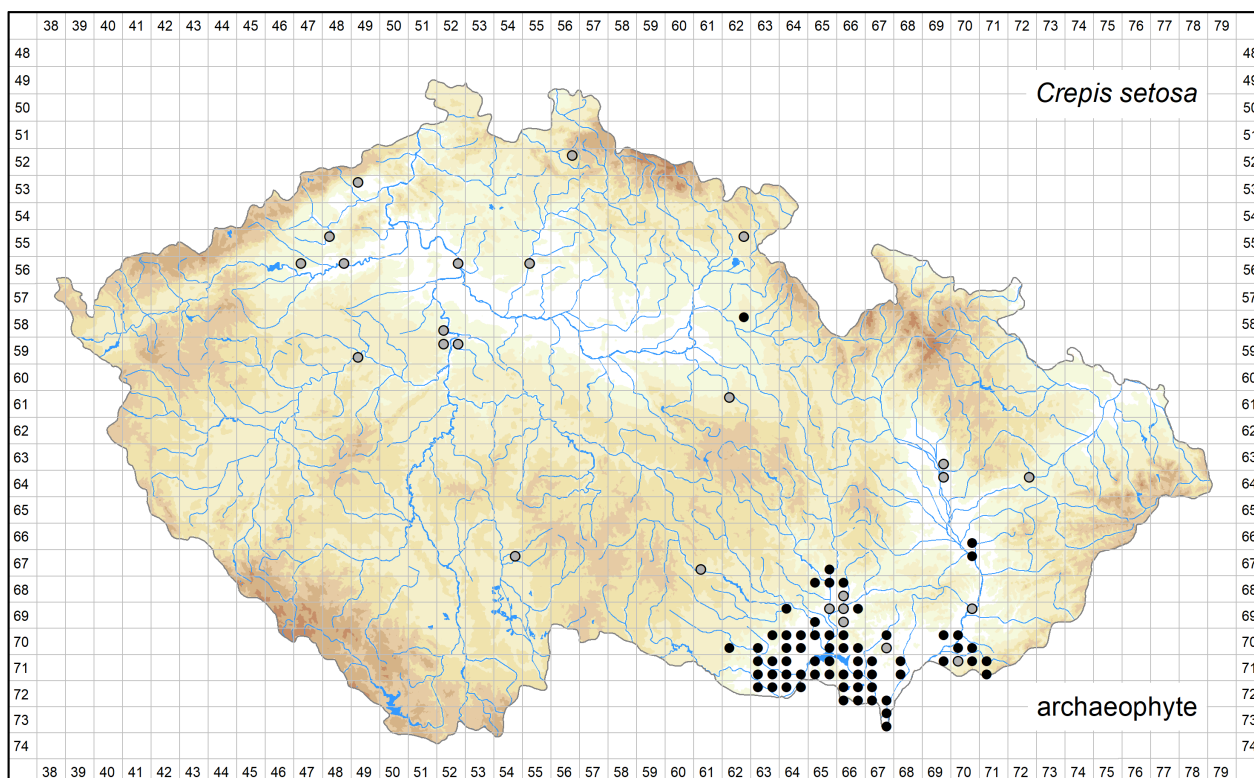


Distribution of *Crepis setosa* in the Czech Republic

Author of the map: Zdeněk Kaplan, Pavel Dřevojan

Map produced on: 12-06-2018



Database records used for producing the distribution map of *Crepis setosa* published in Preslia.

Coordinate system: WGS84.

The mapping symbols used in the distribution map to indicate the different attributes of the occurrence in a particular grid cell.

Attribute distinguished	Symbol	Attribute state
None	●	all records
Time	●	recent occurrence (at least one record since 2000)
	●	old occurrence (all records before 2000, or demonstrably being extirpated from all localities after 2000, or all records undated)
Origin	●	native (at least one record)
	×	alien
Source data	●	a revised herbarium specimen (at least one record)
	▲	all other
All	?	only record(s) uncertain regarding identification and/or locality

Abbreviations of projects (data sources):

Excerpt Atlas: Taxonomic Experts' Records (managed by Institute of Botany, The Czech Academy of Sciences)

NDOP: Species Occurrence Database of NCA CR (managed by Nature Conservation Agency of the Czech Republic)

The records listed below are arranged according to the grid numbers and given in their original language, usually in Czech, German or Latin. The following header fields are used: původní jméno – original name (original identification, received as or published as); lokalita – locality; nejbližší obec – nearest city, town or village; souřadnice – geographic coordinates; nadmořská výška – altitude; fytochorion – phytogeographical district; datum – date; náleze – author of the field record or collector; pramen – source; herbář – herbarium collection; projekt – project; poznámka – comments imported into the Pladias database or added later; původnost – geographic origin (původní - native; nepůvodní - alien); ID – record ID.

5256b

původní jméno: *Crepis setosa*

lokalita: Okres Liberec: Vratislavice nad Nisou, 3 ex. u obilního skladu na žel. vlečce k pivovaru – zavlečena s obilím; ca 390 m

nejbližší obec: Vratislavice nad Nisou, okres Liberec

souřadnice: 50°45'9.52"N, 15°5'16.98"E, ± 300m

nadmořská výška: 390 m

fytochorion: 48b. Liberecká kotlina

datum: 1965-09-02

nálezce: V. Jehlík

herbář: PR

projekt: Excerpt Atlas

ID: 13588604

5349a

původní jméno: *Crepis setosa*

lokalita: U Teplíc ve vojtěšce na více místech

nejbližší obec: Teplice, okres Teplice

souřadnice: 50°39'4.16"N, 13°50'43.13"E, ± 1000m

fytochorion: 3. Podkrušnohorská pánev

nálezce: Dichtl

pramen: Čelakovský, Prodrómus 4: 771, 1883 fide Anonymus (1936–1945): Rozpisy floristické literatury do roku 1945. – Ms. [tzv. „Dominův materiál“; depon. in: Botanický ústav AV ČR, Průhonice]

projekt: Excerpt Atlas

poznámka: na hranici fytochorionů 3 a 4b; na hranici kvadrantů 5348d, 5349c, 5348b a 5349a

ID: 13584201

původní jméno: *Picris hieracioides* β *ruderalis*

lokalita: Mariaschein [= Bohosudov], Modlan [= Modlany]

nejbližší obec: Modlany, okres Teplice

souřadnice: 50°39'2.73"N, 13°53'47.48"E, ± 600m

fytochorion: 3. Podkrušnohorská pánev

datum: 1880-07-04

nálezce: Alois Dichtl

herbář: PR

projekt: Excerpt Atlas

poznámka: Na hranicích kvadrantů 5349a a 5349c.

ID: 13588605

původní jméno: *Crepis setosa*

lokalita: Mariaschein [= Bohosudov], Theresienfeld [= Terežín, Krupka]

nejbližší obec: Krupka, okres Teplice

souřadnice: 50°41'12.01"N, 13°53'10.89"E, ± 600m

fytochorion: 3. Podkrušnohorská pánev

datum: 1880-09-17

nálezce: Alois Dichtl

herbář: PR

projekt: Excerpt Atlas

poznámka: Na hranicích fytochorionů 3 a 25a.

ID: 13588606

5548a

původní jméno: *Crepis setosa*
lokalita: na sutích a okrajích lučních příkopů mezi Stráncí a Zaječicemi
nejbližší obec: Bečov, okres Most
souřadnice: 50°28'0.78"N, 13°42'6.16"E, ± 1300m
fytochorion: 2a. Žatecké Poohří
náleze: Reuss
pramen: Reuss A. jr., Bot. skizze, p. 61, 1867 fide Anonymus (1936–1945): Rozpisy floristické literatury do roku 1945. – Ms. [tzv. „Dominův materiál“; depon. in: Botanický ústav AV ČR, Průhonice]
projekt: Excerpt Atlas
ID: 13584189

původní jméno: *Crepis setosa*
lokalita: Na kraji lučních příkopů mezi Zaječicemi a Stráncemi
nejbližší obec: Bečov, okres Most
souřadnice: 50°28'0.16"N, 13°41'56.97"E, ± 1000m
fytochorion: 2a. Žatecké Poohří
náleze: Reuss
pramen: Čelakovský, Prodrómus 2: 186, 1873 fide Anonymus (1936–1945): Rozpisy floristické literatury do roku 1945. – Ms. [tzv. „Dominův materiál“; depon. in: Botanický ústav AV ČR, Průhonice]
projekt: Excerpt Atlas
ID: 13584198

5562b

původní jméno: *Crepis setosa*
lokalita: Poblíž rybníka Špínka u Červ. Kostelce (okr. Náchod)
nejbližší obec: Červený Kostelec, okres Náchod
souřadnice: 50°27'22.76"N, 16°6'22.03"E, ± 800m
fytochorion: 56e. Červenokostelecké Podkrkonoší
datum: 1960-06-29
náleze: Kopecký
herbář: PR
projekt: Excerpt Atlas
ID: 13588607

původní jméno: *Crepis setosa*
lokalita: Zavlčená na písčité březích rybníka zv. "Špínka".
nejbližší obec: Zábrodí, okres Náchod
souřadnice: 50°27'22.25"N, 16°6'23.09"E, ± 600m
fytochorion: 56e. Červenokostelecké Podkrkonoší
datum: 1960-07-18
náleze: Krčan
herbář: MP
projekt: Excerpt Atlas
ID: 13588608

původní jméno: *Crepis setosa*
lokalita: Na okraji rybníka zv. Špínka u Červeného Kostelce v Náchodsku, roztroušeně
nejbližší obec: Červený Kostelec, okres Náchod
souřadnice: 50°27'22.76"N, 16°6'22.03"E, ± 800m
fytochorion: 56e. Červenokostelecké Podkrkonoší
datum: 1960-07-18
náleze: s. coll.
herbář: PR
projekt: Excerpt Atlas
ID: 13588609

5647a

původní jméno: *Crepis setosa*
lokalita: na polích u Vysočan a Žiželic u Žatce
nejbližší obec: Žiželice, okres Chomutov
souřadnice: 50°22'42.80"N, 13°32'6.73"E, ± 3000m
fytochorion: 2a. Žatecké Poohří
náleze: Thiel
pramen: Reuss A. jr., Bot. skizze, p. 61, 1867 fide Anonymus (1936–1945): Rozpisy floristické literatury do roku 1945. – Ms. [tzv. „Dominův materiál“; depon. in: Botanický ústav AV ČR, Průhonice]
projekt: Excerpt Atlas
ID: 13584188

původní jméno: *Crepis setosa*
lokalita: na polích u Vysočan a Žiželic [u Žatce]
nejbližší obec: Žiželice, okres Chomutov
souřadnice: 50°22'42.80"N, 13°32'6.73"E, ± 3000m
fytochorion: 2a. Žatecké Poohří
náleze: Thiel
pramen: Čelakovský, Prodrumus 2: 186, 1873 fide Anonymus (1936–1945): Rozpisy floristické literatury do roku 1945. – Ms. [tzv. „Dominův materiál“; depon. in: Botanický ústav AV ČR, Průhonice]
projekt: Excerpt Atlas
ID: 13584199

původní jméno: *Crepis setosa*
lokalita: ok. Vysočan /298/ u Žatce
nejbližší obec: Hrušovany, okres Chomutov
souřadnice: 50°23'24.37"N, 13°31'41.03"E, ± 3000m
nadmořská výška: 298 m
fytochorion: 2a. Žatecké Poohří
náleze: P. Thiel
pramen: Thiel P., Lotos 22: 254, 1862 fide Anonymus (1936–1945): Rozpisy floristické literatury do roku 1945. – Ms. [tzv. „Dominův materiál“; depon. in: Botanický ústav AV ČR, Průhonice]
projekt: Excerpt Atlas
ID: 13584192

původní jméno: *Crepis setosa*
lokalita: Felder bei Wissoczan [= Vysočany u Chomutova]
nejbližší obec: Hrušovany, okres Chomutov
souřadnice: 50°23'26.12"N, 13°31'40.73"E, ± 600m
fytochorion: 2a. Žatecké Poohří
datum: 1861-07
náleze: P. D. Thiel
herbář: PR
projekt: Excerpt Atlas
ID: 13588611

původní jméno: *Crepis setosa*
lokalita: Auf Feldern bei Wissoczan [= Vysočany] u. Schiesselitz [= Žiželice]
nejbližší obec: Hrušovany, okres Chomutov
souřadnice: 50°22'47.74"N, 13°32'9.00"E, ± 1000m
fytochorion: 2a. Žatecké Poohří
datum: 1860-06
náleze: P. D. Thiel
herbář: PR
projekt: Excerpt Atlas
ID: 13588610

5648b

původní jméno: *Crepis setosa*
lokalita: u Loun u Bužehradu [= Lužerady]
nejbližší obec: Louny, okres Louny
souřadnice: 50°22'7.14"N, 13°48'44.97"E, ± 300m
fytochorion: 2a. Žatecké Poohří
náleze: Velenovský
pramen: Velenovský, Vesmír 14: 14, 1885 fide Anonymus (1936–1945): Rozpisy floristické literatury do roku 1945. – Ms. [tzv. „Dominův materiál“; depon. in: Botanický ústav AV ČR, Průhonice]
projekt: Excerpt Atlas
ID: 13584193

původní jméno: *Crepis setosa*
lokalita: Wiese am Egerufer bei Laun
nejbližší obec: Louny, okres Louny
souřadnice: 50°22'6.48"N, 13°48'43.41"E, ± 600m
fytochorion: 2a. Žatecké Poohří
náleze: Velenovský
pramen: Čelakovský, Result. d. bot. Durchf. Böhm. im J. 1884: 27, 1885 fide Anonymus (1936–1945): Rozpisy floristické literatury do roku 1945. – Ms. [tzv. „Dominův materiál“; depon. in: Botanický ústav AV ČR, Průhonice]
projekt: Excerpt Atlas
ID: 13584194

původní jméno: *Crepis setosa*
lokalita: Č. Stř.: louky při Ohři poblíž Loun
nejbližší obec: Louny, okres Louny
souřadnice: 50°22'6.96"N, 13°48'45.04"E, ± 600m
fytochorion: 2a. Žatecké Poohří
pramen: Domin, Č. Střed., p. 122, 1904 fide Anonymus (1936–1945): Rozpisy floristické literatury do roku 1945. – Ms. [tzv. „Dominův materiál“; depon. in: Botanický ústav AV ČR, Průhonice]
projekt: Excerpt Atlas
poznámka: "zavlečena snad oséváním luk a dosti se rozšířila"
ID: 13584191

původní jméno: *Crepis setosa*
lokalita: Na lukách u Loun (Bužehrad [= Lužerady]).
nejbližší obec: Louny, okres Louny
souřadnice: 50°22'6.82"N, 13°48'37.56"E, ± 600m
fytochorion: 2a. Žatecké Poohří
datum: 1884-07
náleze: Velenovský
herbář: PRC
projekt: Excerpt Atlas
poznámka: Na hranicích fytochorionů 2a a 4a.
ID: 13588612

původní jméno: *Crepis setosa*
lokalita: Na travnatém pobřeží Oharky u Loun – řídce.
nejbližší obec: Louny, okres Louny
souřadnice: 50°22'6.81"N, 13°48'44.17"E, ± 600m
fytochorion: 2a. Žatecké Poohří
datum: 1884-07
náleze: Velenovský
herbář: PR
projekt: Excerpt Atlas
ID: 13588613

5652b

původní jméno: *Crepis setosa*
lokalita: kraje polí u Vlnovsi [= Vliněves] u Doln. Beřkovic
nejbližší obec: Mělník, okres Mělník
souřadnice: 50°22'23.38"N, 14°26'18.96"E, ± 1200m
fytochorion: 7b. Podřipská tabule
náleze: A. Reuss
pramen: Reuss A. jr., Lotos 11: 225, 1861 fide Anonymus (1936–1945): Rozpisy floristické literatury do roku 1945. – Ms. [tzv. „Dominův materiál“; depon. in: Botanický ústav AV ČR, Průhonice]
projekt: Excerpt Atlas
ID: 13584187

5655a

původní jméno: *Crepis setosa*
lokalita: V brambořišti při cestě pod strání na pravém břehu Jizery mezi Hrušovany [Hrušovem] a Krnskem
nejbližší obec: Krnsko, okres Mladá Boleslav
souřadnice: 50°21'16.39"N, 14°51'28.45"E, ± 1500m
fytochorion: 12. Dolní Pojizeří
datum: 1960-07-19
náleze: s. coll.
herbář: ROZ
projekt: Excerpt Atlas
poznámka: na hranici kvadrantů 5655a a 5655c
ID: 13583671

5852c

původní jméno: *Crepis setosa*
lokalita: Na trávníku za Podhoří u Prahy
nejbližší obec: Praha-Troja, okres Praha (Hlavní město Praha)
souřadnice: 50°7'23.62"N, 14°24'9.58"E, ± 1000m
fytochorion: 9. Dolní Povltaví
náleze: Rozum
pramen: Rohlena, Čas. Nár. Mus. 92: 91, 1923 fide Anonymus (1936–1945): Rozpisy floristické literatury do roku 1945. – Ms. [tzv. „Dominův materiál“; depon. in: Botanický ústav AV ČR, Průhonice]
projekt: Excerpt Atlas
poznámka: "patrně zavlečena cizím semenem"
ID: 13584195

5862b

původní jméno: *Crepis setosa*
lokalita: Týniště nad Orlicí: okrasný záhon u bytového domu č. p. 990 v ulici T. G. Masaryka, 570 m VJV od železniční stanice Týniště
nejbližší obec: Týniště nad Orlicí, okres Rychnov nad Kněžnou
souřadnice: 50°9'13.73"N, 16°4'54.99"E, ± 10m
nadmořská výška: 256 m
fytochorion: 61b. Týnišťský úval
datum: 2017-07-10
náleze: Jan Doležal
herbář: herb. J. Doležal
projekt: Excerpt Atlas
poznámka: Herbarium Jan Doležal no. 17/269, rev. Z. Kaplan
ID: 13337461

5949c

původní jméno: *Crepis setosa*
lokalita: Bohemia centr., distr. Rakovník: iuxta viam publicam nuperrime aedificatam ca. 1,0-1,5 km situ mer. a pago Újezd nad Zbečnem, alt. ca. 320-330 m. s. m. (ut planta inquilina!). – 5949/c.
nejbližší obec: Újezd nad Zbečnem, okres Rakovník
souřadnice: 50°1'49.97"N, 13°54'9.62"E, ± 300m
nadmořská výška: 320-330 m
fytochorion: 32. Křivoklátsko
datum: 1987-07-31
náleze: A. Roubal
herbář: PR
projekt: Excerpt Atlas
ID: 13588614

5952a

původní jméno: *Crepis setosa*
lokalita: U Prahy za Strahovskou branou v příkopě silničním blízko Tejnky
nejbližší obec: Praha-Břevnov, okres Praha (Hlavní město Praha)
souřadnice: 50°5'0.65"N, 14°22'21.77"E, ± 500m
fytochorion: 7d. Bělohorská tabule
datum: 1871
náleze: K. Knaf
pramen: Čelakovský, Prodrómus 4: 771, 1883 fide Anonymus (1936–1945): Rozpisy floristické literatury do roku 1945. – Ms. [tzv. „Dominův materiál“; depon. in: Botanický ústav AV ČR, Průhonice]
projekt: Excerpt Atlas
ID: 13584200

původní jméno: *Crepis setosa*
lokalita: před Strahovskou branou blíž Tejnky v příkopech silnice
nejbližší obec: Praha-Břevnov, okres Praha (Hlavní město Praha)
souřadnice: 50°5'0.65"N, 14°22'21.77"E, ± 500m
fytochorion: 7d. Bělohorská tabule
datum: 1871
náleze: K. Knaf
pramen: Čelakovský, Prodrómus 2: 186, 1873 fide Anonymus (1936–1945): Rozpisy floristické literatury do roku 1945. – Ms. [tzv. „Dominův materiál“; depon. in: Botanický ústav AV ČR, Průhonice]
projekt: Excerpt Atlas
ID: 13584197

původní jméno: *Crepis setosa*
lokalita: In ruder. ad Zlíchov pr. Pragam [= Praha]
nejbližší obec: Praha-Hlubočepy, okres Praha (Hlavní město Praha)
souřadnice: 50°3'1.16"N, 14°24'29.67"E, ± 600m
fytochorion: 8. Český kras
datum: 1929-07
náleze: Rohlena
herbář: PRC
projekt: Excerpt Atlas
poznámka: Na hranicích fytochorionů 8 a 10b; na hranicích kvadrantů 5952a a 5952c.
ID: 13588616

původní jméno: *Crepis setosa*
lokalita: Kinské zahrada [Praha]
nejbližší obec: Praha-Malá Strana, okres Praha (Hlavní město Praha)
souřadnice: 50°4'42.46"N, 14°23'58.10"E, ± 300m
fytochorion: 10b. Pražská kotlina
datum: 1910-10
náleze: Karel Prokeš
herbář: PRC
projekt: Excerpt Atlas
poznámka: Na hranicích fytochorionů 9 a 10b.
ID: 13588615

5952b

původní jméno: *Crepis setosa*
lokalita: Praha
nejbližší obec: Praha, okres Praha (Hlavní město Praha)
souřadnice: 50°4'54.52"N, 14°25'3.80"E, ± 2000m
fytochorion: 10b. Pražská kotlina
datum: 1885
náleze: František Sitenský
herbář: PR
projekt: Excerpt Atlas
poznámka: Na hranicích fytochorionů 9 a 10b; na hranicích kvadrantů 5952a a 5952b.
ID: 13588617

původní jméno: *Barkhausia setosa* β *leiocanta*
lokalita: Gartenwiesen um Prag [= Praha]
nejbližší obec: Praha, okres Praha (Hlavní město Praha)
souřadnice: 50°4'54.52"N, 14°25'3.80"E, ± 2000m
fytochorion: 10b. Pražská kotlina
náleze: I. F. Tausch
herbář: PR
projekt: Excerpt Atlas
poznámka: Autor na schedě neuveden, identifikován dle rukopisu a charakteristického uspořádání schedy; exsikát: Tausch, Herb. Fl. Bohem., no. 923b; na hranicích fytochorionů 7d, 9 a 10b; na hranicích kvadrantů 5852c, 5852d, 5952a a 5952b.
ID: 13588618

6162a

původní jméno: *Crepis setosa*
lokalita: Litomyšlsko: u pole jetelového v Luži
nejbližší obec: Luže, okres Chrudim
souřadnice: 49°53'27.64"N, 16°1'48.79"E, ± 2000m
fytochorion: 15c. Pardubické Polabí
náleze: B. Fleischer
pramen: Fleischer B., ms. fide Anonymus (1936–1945): Rozpisy floristické literatury do roku 1945. – Ms. [tzv. „Dominův materiál“; depon. in: Botanický ústav AV ČR, Průhonice]
projekt: Excerpt Atlas
ID: 13584190

původní jméno: *Crepis setosa*
lokalita: u jetelového pole v Luži
nejbližší obec: Luže, okres Chrudim
souřadnice: 49°53'27.64"N, 16°1'48.79"E, ± 2000m
fytochorion: 15c. Pardubické Polabí
náleze: B. Fleischer
pramen: Fleischer B., ms., p. 263 in Domin, Vět. Kr. Č. Sp. N. Tř. 2, 1: 35, 1942 fide Anonymus (1936–1945): Rozpisy floristické literatury do roku 1945. – Ms. [tzv. „Dominův materiál“; depon. in: Botanický ústav AV ČR, Průhonice]
projekt: Excerpt Atlas
ID: 13584186

původní jméno: *Crepis setosa*
lokalita: U Luže nedaleko Vys. Mýta na kraji jetelového pole
nejbližší obec: Luže, okres Chrudim
souřadnice: 49°53'21.84"N, 16°1'48.00"E, ± 2000m
fytochorion: 15c. Pardubické Polabí
náleze: Fleischer
pramen: Čelakovský, Prodrómus 4: 771, 1883 fide Anonymus (1936–1945): Rozpisy floristické literatury do roku 1945. – Ms. [tzv. „Dominův materiál“; depon. in: Botanický ústav AV ČR, Průhonice]
projekt: Excerpt Atlas
poznámka: na hranici fytochorionů 15c a 69a
ID: 13584202

původní jméno: *Crepis setosa*
lokalita: Skutečsko. U jetelového pole v Luži
nejbližší obec: Luže, okres Chrudim
souřadnice: 49°53'27.64"N, 16°1'48.79"E, ± 2000m
fytochorion: 15c. Pardubické Polabí
náleze: Fleischer
pramen: Pulchart M., Věstn. Král. čes. Společ. Nauk 15: 18, 1944 fide Anonymus (1936–1945): Rozpisy floristické literatury do roku 1945. – Ms. [tzv. „Dominův materiál“; depon. in: Botanický ústav AV ČR, Průhonice]
projekt: Excerpt Atlas
ID: 13584241

6369d

původní jméno: *Crepis setosa*
lokalita: na náspe hlíny za sladovnou u Lazců
nejbližší obec: Olomouc, okres Olomouc
souřadnice: 49°36'31.29"N, 17°15'7.85"E, ± 300m
fytochorion: 21b. Hornomoravský úval
datum: 1930
pramen: Otruba J., Věstn. Klubu přír. Prostějov 23 (1932-33): 85, 1933 fide Anonymus (1936–1945): Rozpisy floristické literatury do roku 1945. – Ms. [tzv. „Dominův materiál“; depon. in: Botanický ústav AV ČR, Průhonice]
projekt: Excerpt Atlas
ID: 13584216

původní jméno: *Crepis setosa*
lokalita: Haná: na náspe hlíny za sladovnou u Lazců
nejbližší obec: Olomouc, okres Olomouc
souřadnice: 49°36'35.30"N, 17°15'7.19"E, ± 300m
fytochorion: 21b. Hornomoravský úval
pramen: Otruba J., Věstn. Klubu přír. Prostějov 23 (1932-33): 85, 1933 fide Anonymus (1936–1945): Rozpisy floristické literatury do roku 1945. – Ms. [tzv. „Dominův materiál“; depon. in: Botanický ústav AV ČR, Průhonice]
projekt: Excerpt Atlas
ID: 13584240

původní jméno: *Crepis setosa*
lokalita: Olmütz [= Olomouc]: Sandgrube b. Laska
nejbližší obec: Olomouc, okres Olomouc
souřadnice: 49°36'31.48"N, 17°15'8.54"E, ± 300m
fytochorion: 21b. Hornomoravský úval
datum: 1933-07
náleze: H. Laus
herbář: PR
projekt: Excerpt Atlas
poznámka: Na hranicích kvadrantů 6369c, 6369d, 6469a a 6469b.
ID: 13588620

původní jméno: *Crepis setosa*
lokalita: Olmütz: Landgrube b. Laska [Olomouc: Lazce]
nejbližší obec: Olomouc, okres Olomouc
souřadnice: 49°36'30.04"N, 17°15'8.09"E, ± 1200m
fytochorion: 21b. Hornomoravský úval
datum: 1932-07
náleze: Heinrich Laus
herbář: OSM
projekt: Excerpt Atlas
poznámka: na hranici kvadrantů 6369d a 6369c
ID: 13588621

původní jméno: *Crepis setosa*
lokalita: Olmütz [= Olomouc], Sandgruben bei Černovír.
nejbližší obec: Olomouc, okres Olomouc
souřadnice: 49°36'45.16"N, 17°15'26.59"E, ± 1000m
fytochorion: 21b. Hornomoravský úval
datum: 1932-08
náleze: Otruba
herbář: PRC
projekt: Excerpt Atlas
poznámka: Na hranicích kvadrantů 6369c a 6369d.
ID: 13588622

původní jméno: *Crepis setosa*
lokalita: Olmütz [= Olomouc], Sandgruben bei Černovír.
nejbližší obec: Olomouc, okres Olomouc
souřadnice: 49°36'45.16"N, 17°15'26.59"E, ± 1000m
fytochorion: 21b. Hornomoravský úval
datum: 1932-06
náleze: Josef Otruba
herbář: PRC
projekt: Excerpt Atlas
poznámka: Na hranicích kvadrantů 6369c a 6369d.
ID: 13588624

původní jméno: *Crepis setosa*
lokalita: Olomouc: Písky u Černovíra.
nejbližší obec: Olomouc, okres Olomouc
souřadnice: 49°36'45.16"N, 17°15'26.59"E, ± 1000m
fytochorion: 21b. Hornomoravský úval
datum: 1932-07
náleze: Josef Otruba
herbář: PR
projekt: Excerpt Atlas
poznámka: Na hranicích kvadrantů 6369c a 6369d.
ID: 13588625

původní jméno: *Crepis setosa*
lokalita: Olomouc: Sandgruben bei Czernowir [= Černovír].
nejbližší obec: Olomouc, okres Olomouc
souřadnice: 49°36'45.16"N, 17°15'26.59"E, ± 1000m
fytochorion: 21b. Hornomoravský úval
datum: 1932-08
náleze: Josef Otruba
herbář: BRNM
projekt: Excerpt Atlas
poznámka: Na hranicích kvadrantů 6369c a 6369d.
ID: 13588626

původní jméno: *Crepis setosa*
lokalita: Olomouc: Pískovny u Černovíra; 220 m
nejbližší obec: Olomouc, okres Olomouc
souřadnice: 49°36'45.47"N, 17°15'25.05"E, ± 300m
nadmořská výška: 220 m
fytochorion: 21b. Hornomoravský úval
datum: 1932-08-12
náleze: Josef Otruba
herbář: OLM;PRC
projekt: Excerpt Atlas
ID: 13588623

původní jméno: *Crepis setosa*
lokalita: Olmütz: Sandgrube bei Laska [= Lazce]
nejbližší obec: Olomouc, okres Olomouc
souřadnice: 49°36'32.05"N, 17°15'8.24"E, ± 300m
fytochorion: 21b. Hornomoravský úval
datum: 1932-06
náleze: H. Laus
herbář: OLM
projekt: Excerpt Atlas
poznámka: na hranici kvadrantů 6369c a 6369d
ID: 13588619

6469b

původní jméno: *Crepis setosa*
lokalita: unter Luzerne um den Bahnhof Olmütz
nejbližší obec: Olomouc, okres Olomouc
souřadnice: 49°35'33.28"N, 17°16'44.12"E, ± 300m
fytochorion: 21b. Hornomoravský úval
datum: 1886
náleze: Makowsky
pramen: Laus H., Mähr. Ackerunkr., p. 218, 1908 fide Anonymus (1936–1945): Rozpisy floristické literatury do roku 1945. – Ms. [tzv. „Dominův materiál“; depon. in: Botanický ústav AV ČR, Průhonice]
projekt: Excerpt Atlas
ID: 13584211

původní jméno: *Crepis setosa*
lokalita: Olomouc: ve vojtěšce u nádraží
nejbližší obec: Olomouc, okres Olomouc
souřadnice: 49°35'32.44"N, 17°16'44.61"E, ± 300m
fytochorion: 21b. Hornomoravský úval
datum: 1860
náleze: Makowsky
pramen: Podpěra, Květena Hané, p. 249, 1911 fide Anonymus (1936–1945): Rozpisy floristické literatury do roku 1945. – Ms. [tzv. „Dominův materiál“; depon. in: Botanický ústav AV ČR, Průhonice]
projekt: Excerpt Atlas
ID: 13584214

původní jméno: *Crepis setosa*
lokalita: Olomouc: ve vojtěšce u nádraží
nejbližší obec: Olomouc, okres Olomouc
souřadnice: 49°35'33.34"N, 17°16'44.29"E, ± 300m
fytochorion: 21b. Hornomoravský úval
datum: 1860
náleze: Makowsky
pramen: Otruba J., Věstn. Klubu přír. Prostějov 23 (1932-33): 85, 1933 fide Anonymus (1936–1945): Rozpisy floristické literatury do roku 1945. – Ms. [tzv. „Dominův materiál“; depon. in: Botanický ústav AV ČR, Průhonice]
projekt: Excerpt Atlas
ID: 13584215

původní jméno: *Crepis setosa*
lokalita: mezi vojtěškou u nádraží olomouckého
nejbližší obec: Olomouc, okres Olomouc
souřadnice: 49°35'33.31"N, 17°16'44.62"E, ± 300m
fytochorion: 21b. Hornomoravský úval
náleze: Makowsky
pramen: Formánek, Květena Moravy a rakouského Slezska 1, 2: 346, Brno, 1892 fide Anonymus (1936–1945): Rozpisy floristické literatury do roku 1945. – Ms. [tzv. „Dominův materiál“; depon. in: Botanický ústav AV ČR, Průhonice]
projekt: Excerpt Atlas
ID: 13584236

6472b

původní jméno: *Crepis setosa*
lokalita: Flora moravica. In einem Kleefelde bei Kunzendorf [= Kunčice]. Mähr.-Weisskirchen [= Hranice]
nejbližší obec: Kunčice, okres Přerov
souřadnice: 49°33'59.77"N, 17°48'3.27"E, ± 1000m
fytochorion: 76a. Moravská brána vlastní
datum: 1915-08
náleze: F. Petrak
herbář: BRNU
projekt: Excerpt Atlas
ID: 13588627

6670d

původní jméno: *Crepis setosa*
lokality: Hulín, suché dno přeloženého potoka u železnice asi 2,5 km ZJZ od nádraží, 49 18 20N, 17 26 57E
nejbližší obec: Hulín, okres Kroměříž
souřadnice: 49°18'20.00"N, 17°26'57.00"E
fytochorion: 21b. Hornomoravský úval
datum: 2016-07-25
náleze: B. Trávníček; H. Kočvarová
herbář: OL
projekt: Excerpt Atlas
poznámka: Jediný exemplář
ID: 13180900

6754b

původní jméno: *Crepis setosa*
lokality: Dvorce u Soběslavi - břeh rybníka Zmrhal
nejbližší obec: Zvěrotice, okres Tábor
souřadnice: 49°16'50.67"N, 14°46'42.51"E, ± 300m
fytochorion: 39. Třeboňská pánev
datum: 1990-10-12
náleze: J. Kaisler
herbář: CB
projekt: Excerpt Atlas
ID: 13588629

6761c

původní jméno: *Crepis setosa*
lokality: Třebíč (Podklášteří): mezi parcelami na býv. poli „Nehradov“ sz. rybníka Obůrky
nejbližší obec: Třebíč-Podklášteří, okres Třebíč
souřadnice: 49°13'8.22"N, 15°51'53.98"E, ± 250m
fytochorion: 68. Moravské podhůří Vysočiny
datum: 1953-06-27
náleze: František Jičínský
herbář: ZMT
projekt: Excerpt Atlas
poznámka: ZMT 39657;
ID: 13635140

původní jméno: *Crepis setosa*
lokality: Květena Moravy. Záp. Morava - Třebíč (Podklášteří): při zahradním plotě mezi parcelami na býv. poli „Nehradov“ západně rybníka Obůrky
nejbližší obec: Třebíč-Podklášteří, okres Třebíč
souřadnice: 49°13'2.56"N, 15°51'52.13"E, ± 200m
fytochorion: 68. Moravské podhůří Vysočiny
datum: 1953-07-11
náleze: František Jičínský
herbář: ZMT
projekt: Excerpt Atlas
poznámka: ZMT 39660;
ID: 13635141

původní jméno: *Crepis setosa*
lokality: Třebíč (Podklášteří): ulice mezi parcelami na bývalém poli „Nehradov“ sz. rybníka „Obůrka“
nejbližší obec: Třebíč-Podklášteří, okres Třebíč
souřadnice: 49°13'8.22"N, 15°51'53.98"E, ± 250m
fytochorion: 68. Moravské podhůří Vysočiny
datum: 1953-07-28
náleze: František Jičínský
herbář: ZMT
projekt: Excerpt Atlas
poznámka: ZMT 39653, 39654, 39655;
ID: 13635144

původní jméno: *Crepis setosa*

lokality: Květena Moravy. Záp. Morava - Třebíč (Podklášteří): při cestě na rozparcelovaném zv. „Nehradov“ sz. rybníka Obůrky

nejbližší obec: Třebíč-Podklášteří, okres Třebíč

souřadnice: 49°13'8.22"N, 15°51'53.98"E, ± 250m

fytochorion: 68. Moravské podhůří Vysočiny

datum: 1952-07-09

nálezce: František Jičínský

herbář: ZMT

projekt: Excerpt Atlas

poznámka: ZMT 39659;

ID: 13635142

původní jméno: *Crepis setosa*

lokality: Třebíč (Podklášteří): ulice mezi chatami sz. od rybníka Obůrky na býv. poli „Nehradov“

nejbližší obec: Třebíč-Podklášteří, okres Třebíč

souřadnice: 49°13'8.22"N, 15°51'53.98"E, ± 250m

fytochorion: 68. Moravské podhůří Vysočiny

datum: 1952-07-17

nálezce: František Jičínský

herbář: ZMT

projekt: Excerpt Atlas

poznámka: ZMT 39652;

ID: 13635143

6765d

původní jméno: *Crepis setosa*

lokality: Moravia, distr. Brno-město. Královo Pole: Palackého třída (u ústí ulice Husitské), u vrat domu č. 96; 230 m S. m.; 49°13'29"N,

16°35'40"E; ve spáře chodníku

nejbližší obec: Brno-Královo Pole, okres Brno-město

souřadnice: 49°13'29.00"N, 16°35'40.00"E

nadmořská výška: 230 m

fytochorion: 16. Znojensko-brněnská pahorkatina

datum: 2007-06-11

nálezce: D. Dvořák

herbář: BRNU

projekt: Excerpt Atlas

poznámka: Annot. herb. BRNU: BRNU 601932; 3 sheets (BRNU 601932 through 601932-b); distr. phytogeogr. 16

Znojensko-brněnská pahorkatina.

ID: 13299460

původní jméno: *Crepis setosa*

lokality: u Řečkovic

nejbližší obec: Brno, okres Brno-město

souřadnice: 49°14'55.71"N, 16°35'21.71"E, ± 1500m

fytochorion: 16. Znojensko-brněnská pahorkatina

datum: 1876

pramen: Formánek, Květena Moravy a rakouského Slezska 1, 2: 346, Brno, 1892 fide Anonymus (1936–1945): Rozpisy floristické literatury do roku 1945. – Ms. [tzv. „Dominův materiál“; depon. in: Botanický ústav AV ČR, Průhonice]

projekt: Excerpt Atlas

poznámka: "a 1882"; na hranici kvadrantů 6765a, 6765b, 6765c a 6765d

ID: 13584234

původní jméno: *Crepis setosa*

lokality: bei Rzeczkowitz [= Řečkovice]

nejbližší obec: Brno, okres Brno-město

souřadnice: 49°14'55.71"N, 16°35'21.71"E, ± 1500m

fytochorion: 16. Znojensko-brněnská pahorkatina

pramen: Laus H., Mähr. Ackerunkr., p. 218, 1908 fide Anonymus (1936–1945): Rozpisy floristické literatury do roku 1945. – Ms. [tzv. „Dominův materiál“; depon. in: Botanický ústav AV ČR, Průhonice]

projekt: Excerpt Atlas

poznámka: na hranici kvadrantů 6765a, 6765b, 6765c a 6765d

ID: 13584209

původní jméno: *Crepis setosa*
lokalita: Konigsfeld [= Královo Pole]
nejbližší obec: Brno, okres Brno-město
souřadnice: 49°13'28.41"N, 16°35'32.07"E, ± 1200m
fytochorion: 16. Znojemsko-brněnská pahorkatina
pramen: Laus H., Mähr. Ackerunkr., p. 218, 1908 fide Anonymus (1936–1945): Rozpisy floristické literatury do roku 1945. – Ms. [tzv. „Dominův materiál“; depon. in: Botanický ústav AV ČR, Průhonice]
projekt: Excerpt Atlas
poznámka: na hranici kvadrantů 6765d a 6765c
ID: 13584208

původní jméno: *Crepis setosa*
lokalita: u Kral. pole
nejbližší obec: Brno, okres Brno-město
souřadnice: 49°13'28.41"N, 16°35'32.07"E, ± 1200m
fytochorion: 16. Znojemsko-brněnská pahorkatina
pramen: Formánek, Květena Moravy a rakouského Slezska 1, 2: 346, Brno, 1892 fide Anonymus (1936–1945): Rozpisy floristické literatury do roku 1945. – Ms. [tzv. „Dominův materiál“; depon. in: Botanický ústav AV ČR, Průhonice]
projekt: Excerpt Atlas
poznámka: na hranici kvadrantů 6765d a 6765c
ID: 13584232

6770b

původní jméno: *Crepis setosa*
lokalita: Hulín, rekultivovaná plocha charakteru louky na jižním břehu jezera po těžbě štěrkopísku asi 2,5 km JJZ od nádraží, 49 17 44 N, 17 27 59E
nejbližší obec: Hulín, okres Kroměříž
souřadnice: 49°17'44.00"N, 17°27'59.00"E
fytochorion: 21b. Hornomoravský úval
datum: 2016-08-09
nálezce: B. Trávníček; H. Kočvarová
pramen: not.
projekt: Excerpt Atlas
poznámka: Jediný exemplář
ID: 13180903

6865a

původní jméno: *Crepis setosa*
lokalita: Moravia, distr. Brno-město, Brno-Bohunice: ulice Kamenice v areálu univerzitního kampusu, 1,3 km SSZ od kostela ve Starém Lískovci; trávnik mezi vozovkou a chodníkem. S. m. 281 m. Souřadnice: 49°10'40" N, 16°34'11" E
nejbližší obec: Brno-Bohunice, okres Brno-město
souřadnice: 49°10'40.00"N, 16°34'11.00"E
nadmořská výška: 281 m
fytochorion: 16. Znojemsko-brněnská pahorkatina
datum: 2016-07-22
nálezce: Jiří Danihelka
herbář: BRNU
projekt: Excerpt Atlas
poznámka: no DA16/003; BRNU 647542; distr. phytogeogr. 16 Znojemsko-brněnská pahorkatina;
ID: 13582975

původní jméno: *Crepis setosa*
lokalita: Brno-Bohunice: pravidelně sečený trávnik mezi areálem záchranné služby a chodníkem na ulici Kamenice 3 km JZ od hlavního vlakového nádraží
nejbližší obec: Brno-Bohunice, okres Brno-město
souřadnice: 49°10'37.60"N, 16°34'35.00"E
nadmořská výška: 275 m
fytochorion: 16. Znojemsko-brněnská pahorkatina
datum: 2016-07-28
nálezce: P. Dřevojan
herbář: BRNU
projekt: Excerpt Atlas
ID: 13596829

původní jméno: *Crepis setosa*
lokalita: Brno-Bohunice: plocha vysypaná štěrkem mezi budovami A31 a A35 (CEITEC) kampusu Masarykovy univerzity 3,4 km JZ od hlavního vlakového nádraží
nejbližší obec: Brno-Bohunice, okres Brno-město
souřadnice: 49°10'42.70"N, 16°34'13.20"E
nadmořská výška: 280 m
fytochorion: 16. Znojensko-brněnská pahorkatina
datum: 2016-06-30
náleze: P. Dřevojan
herbář: BRNU
projekt: Excerpt Atlas
ID: 13596846

6865b

původní jméno: *Crepis setosa*
lokalita: v jetelišti u Brna
nejbližší obec: Brno, okres Brno-město
souřadnice: 49°11'42.25"N, 16°36'17.72"E, ± 4000m
fytochorion: 16. Znojensko-brněnská pahorkatina
datum: 1861
náleze: Makowsky
pramen: Makowsky A., Oest. bot. Wbl. 6: 33, 1856 fide Anonymus (1936–1945): Rozpisy floristické literatury do roku 1945. – Ms. [tzv. „Dominův materiál“; depon. in: Botanický ústav AV ČR, Průhonice]
projekt: Excerpt Atlas
poznámka: na hranici kvadrantů 6865b, 6865a, 6765d a 6765c
ID: 13584225

původní jméno: *Crepis setosa*
lokalita: Kumrowitz [= Komárov]
nejbližší obec: Brno, okres Brno-město
souřadnice: 49°10'31.45"N, 16°37'28.34"E, ± 1000m
fytochorion: 18a. Dyjsko-svratecký úval
pramen: Laus H., Mähr. Ackerunkr., p. 218, 1908 fide Anonymus (1936–1945): Rozpisy floristické literatury do roku 1945. – Ms. [tzv. „Dominův materiál“; depon. in: Botanický ústav AV ČR, Průhonice]
projekt: Excerpt Atlas
poznámka: na hranici fytochorionů 18a a 16
ID: 13584206

původní jméno: *Crepis setosa*
lokalita: an der Schwarza [= Svratka] bei Brünn
nejbližší obec: Brno, okres Brno-město
souřadnice: 49°11'5.69"N, 16°36'5.75"E, ± 3500m
fytochorion: 18a. Dyjsko-svratecký úval
pramen: Laus H., Mähr. Ackerunkr., p. 218, 1908 fide Anonymus (1936–1945): Rozpisy floristické literatury do roku 1945. – Ms. [tzv. „Dominův materiál“; depon. in: Botanický ústav AV ČR, Průhonice]
projekt: Excerpt Atlas
poznámka: na hranici kvadrantů 6765c, 6865a, 6865b
ID: 13584207

původní jméno: *Crepis setosa*
lokalita: Na kolišti v Brně
nejbližší obec: Brno, okres Brno-město
souřadnice: 49°11'49.84"N, 16°36'52.87"E, ± 700m
fytochorion: 16. Znojensko-brněnská pahorkatina
pramen: Formánek, Květena Moravy a rakouského Slezska 1, 2: 346, Brno, 1892 fide Anonymus (1936–1945): Rozpisy floristické literatury do roku 1945. – Ms. [tzv. „Dominův materiál“; depon. in: Botanický ústav AV ČR, Průhonice]
projekt: Excerpt Atlas
ID: 13584227

původní jméno: *Crepis setosa*
lokalita: am Glacis [= Koliště] um Brünn
nejbližší obec: Brno, okres Brno-město
souřadnice: 49°11'49.84"N, 16°36'52.87"E, ± 700m
fytochorion: 16. Znojensko-brněnská pahorkatina
náleze: A. Makowsky
pramen: Makowsky A., Verh. Nat. Ver. Brünn 1 (1862): 118, 1863 fide Anonymus (1936–1945): Rozpisy floristické literatury do roku 1945. – Ms. [tzv. „Dominův materiál“; depon. in: Botanický ústav AV ČR, Průhonice]
projekt: Excerpt Atlas
ID: 13584222

původní jméno: *Crepis setosa*
lokalita: Brno: na Glacis [= Koliště]
nejbližší obec: Brno, okres Brno-město
souřadnice: 49°11'49.84"N, 16°36'52.87"E, ± 700m
fytochorion: 16. Znojensko-brněnská pahorkatina
náleze: A. Makowsky
pramen: Makowsky A., Verh. Nat. Ver. Brünn 1 (1862): 37, 1863 fide Anonymus (1936–1945): Rozpisy floristické literatury do roku 1945. – Ms. [tzv. „Dominův materiál“; depon. in: Botanický ústav AV ČR, Průhonice]
projekt: Excerpt Atlas
ID: 13584226

původní jméno: *Crepis setosa*
lokalita: mezi Komárovem a Nenovicemi
nejbližší obec: Brno, okres Brno-město
souřadnice: 49°9'59.92"N, 16°38'7.68"E, ± 2000m
fytochorion: 18a. Dyjsko-svratecký úval
náleze: Makowsky
pramen: Formánek, Květena Moravy a rakouského Slezska 1, 2: 346, Brno, 1892 fide Anonymus (1936–1945): Rozpisy floristické literatury do roku 1945. – Ms. [tzv. „Dominův materiál“; depon. in: Botanický ústav AV ČR, Průhonice]
projekt: Excerpt Atlas
ID: 13584230

původní jméno: *Crepis setosa*
lokalita: zwischen Kumrowitz [= Komárov] und Nennowitz [= Brněnské Ivanovice]
nejbližší obec: Brno, okres Brno-město
souřadnice: 49°9'59.92"N, 16°38'7.68"E, ± 2000m
fytochorion: 18a. Dyjsko-svratecký úval
náleze: A. Makowsky
pramen: Makowsky A., Verh. Nat. Ver. Brünn 1 (1862): 118, 1863 fide Anonymus (1936–1945): Rozpisy floristické literatury do roku 1945. – Ms. [tzv. „Dominův materiál“; depon. in: Botanický ústav AV ČR, Průhonice]
projekt: Excerpt Atlas
ID: 13584221

původní jméno: *Crepis setosa*
lokalita: při Svatce u Brna
nejbližší obec: Brno, okres Brno-město
souřadnice: 49°11'5.69"N, 16°36'5.75"E, ± 3500m
fytochorion: 18a. Dyjsko-svratecký úval
pramen: Formánek, Květena Moravy a rakouského Slezska 1, 2: 346, Brno, 1892 fide Anonymus (1936–1945): Rozpisy floristické literatury do roku 1945. – Ms. [tzv. „Dominův materiál“; depon. in: Botanický ústav AV ČR, Průhonice]
projekt: Excerpt Atlas
poznámka: na hranici kvadrantů 6765c, 6865a, 6865b
ID: 13584231

původní jméno: *Crepis setosa*
lokalita: Brno-střed: pravidelně sečený trávník na Štýřickém nábřeží 1 km JZ od hlavního vlakového nádraží
nejbližší obec: Brno-střed, okres Brno-město
souřadnice: 49°10'58.40"N, 16°36'21.60"E
nadmořská výška: 200 m
fytochorion: 18a. Dyjsko-svratecký úval
datum: 2016-06-14
náleze: P. Dřevojan
herbář: BRNU
projekt: Excerpt Atlas
ID: 13596844

6866a

původní jméno: *Crepis setosa*
lokalita: Brno-Slatina: spára v chodníku u domu č. p. 309/7 v ulici Hvězdoslavova, 1,54 km SSZ od železniční stanice Brno-Slatina
nejbližší obec: Brno-Slatina, okres Brno-město
souřadnice: 49°10'58.40"N, 16°40'34.00"E, ± 10m
nadmořská výška: 252 m
fytochorion: 20b. Hustopečská pahorkatina
datum: 2017-10-17
nálezce: Jan Doležal
herbář: herb. J. Doležal
projekt: Excerpt Atlas
poznámka: Herbarium Jan Doležal no. 17/369
ID: 13591596

6866c

původní jméno: *Crepis setosa*
lokalita: bei Telnitz [= Telnice]
nejbližší obec: Telnice, okres Brno-venkov
souřadnice: 49°6'5.87"N, 16°43'4.84"E, ± 2300m
fytochorion: 20b. Hustopečská pahorkatina
datum: 1883
pramen: Laus H., Mähr. Ackerunkr., p. 218, 1908 fide Anonymus (1936–1945): Rozpisy floristické literatury do roku 1945. – Ms. [tzv. „Dominův materiál“; depon. in: Botanický ústav AV ČR, Průhonice]
projekt: Excerpt Atlas
poznámka: na hranici kvadrantů 6866c a 6966a
ID: 13584210

původní jméno: *Crepis setosa*
lokalita: u Telnice
nejbližší obec: Telnice, okres Brno-venkov
souřadnice: 49°6'5.87"N, 16°43'4.84"E, ± 2300m
fytochorion: 20b. Hustopečská pahorkatina
datum: 1883
pramen: Formánek, Květena Moravy a rakouského Slezska 1, 2: 346, Brno, 1892 fide Anonymus (1936–1945): Rozpisy floristické literatury do roku 1945. – Ms. [tzv. „Dominův materiál“; depon. in: Botanický ústav AV ČR, Průhonice]
projekt: Excerpt Atlas
poznámka: na hranici kvadrantů 6866c a 6966a
ID: 13584235

původní jméno: *Crepis setosa*
lokalita: okr. Židlochovice: U Otmarova
nejbližší obec: Otmarov, okres Brno-venkov
souřadnice: 49°6'3.38"N, 16°40'28.97"E, ± 1500m
fytochorion: 20b. Hustopečská pahorkatina
nálezce: A. Makowsky
pramen: Makowsky A., Oest. bot. Wbl. 6: 33, 1856 fide Anonymus (1936–1945): Rozpisy floristické literatury do roku 1945. – Ms. [tzv. „Dominův materiál“; depon. in: Botanický ústav AV ČR, Průhonice]
projekt: Excerpt Atlas
poznámka: na hranici kvadrantů 6866c, 6966a, 6865d a 6965b
ID: 13584224

6964a

původní jméno: *Crepis*
lokalita: navážka před mostem na Rénu (Ivančice)
nejbližší obec: Ivančice, okres Brno-venkov
souřadnice: 49°5'51.94"N, 16°23'16.33"E, ± 150m
fytochorion: 16. Znojensko-brněnská pahorkatina
datum: 2009-06-22
nálezce: Zuzana Lotreková
herbář: BRNM
projekt: Excerpt Atlas
ID: 13588630

6965b

původní jméno: *Crepis setosa*
lokalita: Lautschitz [= Blučina]
nejbližší obec: Blučina, okres Brno-venkov
souřadnice: 49°3'17.40"N, 16°38'39.69"E, ± 2500m
fytochorion: 18a. Dyjsko-svratecký úval
pramen: Laus H., Mähr. Ackerunkr., p. 218, 1908 fide Anonymus (1936–1945): Rozpisy floristické literatury do roku 1945. – Ms. [tzv. „Dominův materiál“; depon. in: Botanický ústav AV ČR, Průhonice]
projekt: Excerpt Atlas
poznámka: na hranici kvadrantů 6965b, 6965d, 6966a a 6966c; na hranici fytochorionů 18a a 20b
ID: 13584205

původní jméno: *Crepis setosa*
lokalita: bei Lautschitz [= Blučina]
nejbližší obec: Blučina, okres Brno-venkov
souřadnice: 49°3'17.40"N, 16°38'39.69"E, ± 2500m
fytochorion: 18a. Dyjsko-svratecký úval
náleze: A. Makowsky
pramen: Makowsky A., Verh. Nat. Ver. Brünn 1 (1862): 118, 1863 fide Anonymus (1936–1945): Rozpisy floristické literatury do roku 1945. – Ms. [tzv. „Dominův materiál“; depon. in: Botanický ústav AV ČR, Průhonice]
projekt: Excerpt Atlas
poznámka: na hranici kvadrantů 6965b, 6965d, 6966a a 6966c; na hranici fytochorionů 18a a 20b
ID: 13584220

původní jméno: *Crepis setosa*
lokalita: u Blučiny
nejbližší obec: Blučina, okres Brno-venkov
souřadnice: 49°3'17.40"N, 16°38'39.69"E, ± 2500m
fytochorion: 18a. Dyjsko-svratecký úval
pramen: Formánek, Květena Moravy a rakouského Slezska 1, 2: 346, Brno, 1892 fide Anonymus (1936–1945): Rozpisy floristické literatury do roku 1945. – Ms. [tzv. „Dominův materiál“; depon. in: Botanický ústav AV ČR, Průhonice]
projekt: Excerpt Atlas
poznámka: na hranici kvadrantů 6965b, 6965d, 6966a a 6966c; na hranici fytochorionů 18a a 20b
ID: 13584229

6965c

původní jméno: *Crepis setosa*
lokalita: Žabčice: krajnice na levé straně silnice do Pohořelic 1,8 km JZ od vlakové zastávky
nejbližší obec: Žabčice, okres Brno-venkov
souřadnice: 49°0'9.60"N, 16°34'27.20"E
nadmořská výška: 210 m
fytochorion: 16. Znojensko-brněnská pahorkatina
datum: 2016-08-18
náleze: P. Dřevojan; M. Šenkýř
herbář: BRNU
projekt: Excerpt Atlas
ID: 13596809

6966a

původní jméno: *Crepis setosa*
lokalita: unter Luzerne bei Mönitz [= Měnín]
nejbližší obec: Měnín, okres Brno-venkov
souřadnice: 49°5'2.68"N, 16°41'46.58"E, ± 3000m
fytochorion: 18a. Dyjsko-svratecký úval
pramen: Laus H., Mähr. Ackerunkr., p. 218, 1908 fide Anonymus (1936–1945): Rozpisy floristické literatury do roku 1945. – Ms. [tzv. „Dominův materiál“; depon. in: Botanický ústav AV ČR, Průhonice]
projekt: Excerpt Atlas
ID: 13584204

původní jméno: *Crepis setosa*
lokality: bei Mönitz [= Měnin]
nejbližší obec: Měnin, okres Brno-venkov
souřadnice: 49°5'2.68"N, 16°41'46.58"E, ± 3000m
fytochorion: 18a. Dyjsko-svratecký úval
náleze: A. Makowsky
pramen: Makowsky A., Verh. Nat. Ver. Brünn 1 (1862): 118, 1863 fide Anonymus (1936–1945): Rozpisy floristické literatury do roku 1945. – Ms. [tzv. „Dominův materiál“; depon. in: Botanický ústav AV ČR, Průhonice]
projekt: Excerpt Atlas
ID: 13584219

původní jméno: *Crepis setosa*
lokality: v jetelině u Měnína
nejbližší obec: Měnin, okres Brno-venkov
souřadnice: 49°5'2.68"N, 16°41'46.58"E, ± 3000m
fytochorion: 18a. Dyjsko-svratecký úval
pramen: Formánek, Květena Moravy a rakouského Slezska 1, 2: 346, Brno, 1892 fide Anonymus (1936–1945): Rozpisy floristické literatury do roku 1945. – Ms. [tzv. „Dominův materiál“; depon. in: Botanický ústav AV ČR, Průhonice]
projekt: Excerpt Atlas
ID: 13584228

původní jméno: *Crepis setosa*
lokality: Mönitz [= Měnin]
nejbližší obec: Měnin, okres Brno-venkov
souřadnice: 49°5'3.19"N, 16°41'41.52"E, ± 1000m
fytochorion: 18a. Dyjsko-svratecký úval
náleze: s. coll.
herbář: BRNM
projekt: Excerpt Atlas
poznámka: Přepisovaná etiketa, původní scheda nezachována; na hranicích fytochorionů 18a a 20b.
ID: 13588631

6966b

původní jméno: *Crepis setosa*
lokality: Nesvačilka: navrhovaná PP Zřídla u Nesvačilk
souřadnice: 49°4'47.40"N, 16°46'8.80"E
fytochorion: 20b. Hustopečská pahorkatina
datum: 2011-06-28
náleze: J. Kameníček
pramen: Hadinec J. et Lustyk P. /eds./ (2015): Additamenta ad floram Reipublicae Bohemicae. XIII. - Zpr.Čes.Bot.Společ., Praha, 50: 23-159
projekt: NDOP
poznámka: velmi hojně; úhor za oplocenými pozemky se studnami
ID: 13118168

6966c

původní jméno: *Crepis setosa*
lokality: okr. Židlochovice: U Moutnice
nejbližší obec: Moutnice, okres Brno-venkov
souřadnice: 49°2'55.33"N, 16°44'14.82"E, ± 2000m
fytochorion: 20b. Hustopečská pahorkatina
náleze: A. Makowsky
pramen: Makowsky A., Oest. bot. Wbl. 6: 33, 1856 fide Anonymus (1936–1945): Rozpisy floristické literatury do roku 1945. – Ms. [tzv. „Dominův materiál“; depon. in: Botanický ústav AV ČR, Průhonice]
projekt: Excerpt Atlas
poznámka: na hranici kvadrantů 6966c a 6966a
ID: 13584223

6970b

původní jméno: *Crepis setosa*
lokalita: u Star. Města u Uh. Hradiště
nejbližší obec: Staré Město, okres Uherské Hradiště
souřadnice: 49°4'48.17"N, 17°26'12.31"E, ± 2500m
fytochorion: 20b. Hustopečská pahorkatina
náleze: Schlögl
pramen: Formánek, Květena Moravy a rakouského Slezska 1, 2: 346, Brno, 1892 fide Anonymus (1936–1945): Rozpisy floristické literatury do roku 1945. – Ms. [tzv. „Dominův materiál“; depon. in: Botanický ústav AV ČR, Průhonice]
projekt: Excerpt Atlas
poznámka: na hranici fytochorionů 20b a 18b; na hranici kvadrantů 6970b a 6970a
ID: 13584238

původní jméno: *Crepis setosa*
lokalita: in Weinbergen bei Mařatitz und Ung.-Hradisch.
nejbližší obec: Uherské Hradiště, okres Uherské Hradiště
souřadnice: 49°3'50.00"N, 17°28'22.09"E, ± 3000m
fytochorion: 18b. Dolnomoravský úval
náleze: Schlögl
pramen: Laus H., Mähr. Ackerunkr., p. 218, 1908 fide Anonymus (1936–1945): Rozpisy floristické literatury do roku 1945. – Ms. [tzv. „Dominův materiál“; depon. in: Botanický ústav AV ČR, Průhonice]
projekt: Excerpt Atlas
poznámka: na hranici fytochorionů 18b a 78; na hranici kvadrantů 6970b a 6971a
ID: 13584213

původní jméno: *Crepis setosa*
lokalita: v kraji uh.-hradištském: ve vinicích u Mařatic
nejbližší obec: Uherské Hradiště, okres Uherské Hradiště
souřadnice: 49°3'48.38"N, 17°29'9.60"E, ± 2000m
fytochorion: 18b. Dolnomoravský úval
náleze: Schlögl
pramen: Formánek, Květena Moravy a rakouského Slezska 1, 2: 346, Brno, 1892 fide Anonymus (1936–1945): Rozpisy floristické literatury do roku 1945. – Ms. [tzv. „Dominův materiál“; depon. in: Botanický ústav AV ČR, Průhonice]
projekt: Excerpt Atlas
ID: 13584237

7062c

původní jméno: *Crepis setosa*
lokalita: Únanov: příkop silnice do Výrovic 1 km SV od kostela
nejbližší obec: Únanov, okres Znojmo
souřadnice: 48°54'23.40"N, 16°4'16.10"E
nadmořská výška: 310 m
fytochorion: 16. Znojemsko-brněnská pahorkatina
datum: 2016-07-10
náleze: P. Dřevojan
herbář: BRNU
projekt: Excerpt Atlas
ID: 13596890

7063b

původní jméno: *Crepis setosa*
lokalita: Hostěradice: okraj polní cesty v PP Stříbrný vrch 3,4 km SSZ od kostela
nejbližší obec: Hostěradice, okres Znojmo
souřadnice: 48°58'49.20"N, 16°15'6.30"E
nadmořská výška: 260 m
fytochorion: 16. Znojemsko-brněnská pahorkatina
datum: 2015-06-15
náleze: P. Dřevojan; R. Němec
herbář: BRNU
projekt: Excerpt Atlas
ID: 13596861

7063c

původní jméno: *Crepis setosa*
lokality: Žerotice: příkop silnice do Kyjovic před domem č. p. 138 na jihozápadním okraji obce 0,5 km JZ od kostela
nejbližší obec: Žerotice, okres Znojmo
souřadnice: 48°55'31.10"N, 16°9'54.60"E
nadmořská výška: 205 m
fytochorion: 16. Znojemsko-brněnská pahorkatina
datum: 2015-06-12
náleze: P. Dřevojan
herbář: BRNU
projekt: Excerpt Atlas
ID: 13596834

7064a

původní jméno: *Crepis setosa*
lokality: Branišovice: krajnice silnice Pohořelice – Znojmo nedaleko křižovatky na Trnové Pole u autobusové zastávky Trnové Pole, rozcestí 1,4 km JZ od kostela
nejbližší obec: Branišovice, okres Brno-venkov
souřadnice: 48°57'19.60"N, 16°24'53.70"E
nadmořská výška: 200 m
fytochorion: 16. Znojemsko-brněnská pahorkatina
datum: 2015-07-10
náleze: P. Dřevojan
herbář: BRNU
projekt: Excerpt Atlas
ID: 13596796

7064b

původní jméno: *Crepis setosa*
lokality: Branišovice: pravidelně sečený trávník u autobusové zastávky Branišovice, st. silnice na jižním okraji obce u silnici Pohořelice – Znojmo 380 m JJZ od kostela
nejbližší obec: Branišovice, okres Brno-venkov
souřadnice: 48°57'32.90"N, 16°25'48.50"E
nadmořská výška: 190 m
fytochorion: 16. Znojemsko-brněnská pahorkatina
datum: 2015-07-10
náleze: P. Dřevojan
herbář: BRNU
projekt: Excerpt Atlas
ID: 13596800

7064c

původní jméno: *Crepis setosa*
lokality: Kašenec: pravidelně sečený trávník u autobusové zastávky Miroslav, Kašenec, na státní na východním okraji obce u silnici Pohořelice – Znojmo 270 m VJV od zvonice
nejbližší obec: Kašenec, okres Znojmo
souřadnice: 48°55'6.80"N, 16°20'2.00"E
nadmořská výška: 220 m
fytochorion: 16. Znojemsko-brněnská pahorkatina
datum: 2015-07-10
náleze: P. Dřevojan
herbář: BRNU
projekt: Excerpt Atlas
ID: 13596799

7064d

původní jméno: *Crepis setosa*

lokality: Vlasatice: okraj oplocené koňské pastviny mezi obcí a lesem Bažantnice při severovýchodním okraji obce 0,6 km SV od kostela

nejbližší obec: Vlasatice, okres Brno-venkov

souřadnice: 48°56'9.20"N, 16°29'27.50"E

nadmořská výška: 180 m

fytochorion: 16. Znojemsko-brněnská pahorkatina

datum: 2015-07-10

nálezce: P. Dřevojan

herbář: BRNU

projekt: Excerpt Atlas

ID: 13596810

7065a

původní jméno: *Crepis setosa*

lokality: Pohořelice: středový pás polní cesty nalevo od silnice do Unkovic 2,8 km SV od kostela

nejbližší obec: Pohořelice, okres Brno-venkov

souřadnice: 48°59'45.80"N, 16°33'15.50"E

nadmořská výška: 190 m

fytochorion: 16. Znojemsko-brněnská pahorkatina

datum: 2016-08-04

nálezce: P. Dřevojan

herbář: BRNU

projekt: Excerpt Atlas

ID: 13596801

původní jméno: *Crepis setosa*

lokality: Pohořelice: středový pás polní cesty vedoucí podél jihovýchodního okraje lesa nedaleko bývalé pískovny 2,9 km VSV od kostela

nejbližší obec: Pohořelice, okres Brno-venkov

souřadnice: 48°59'1.60"N, 16°33'48.70"E

nadmořská výška: 205 m

fytochorion: 16. Znojemsko-brněnská pahorkatina

datum: 2016-08-04

nálezce: P. Dřevojan

herbář: BRNU

projekt: Excerpt Atlas

ID: 13596814

původní jméno: *Crepis setosa*

lokality: Pohořelice: okraj polní cesty vedoucí podél východního okraje lesa 2,9 km VSV od kostela

nejbližší obec: Pohořelice, okres Brno-venkov

souřadnice: 48°59'19.70"N, 16°33'40.20"E

nadmořská výška: 205 m

fytochorion: 16. Znojemsko-brněnská pahorkatina

datum: 2016-08-04

nálezce: P. Dřevojan

herbář: BRNU

projekt: Excerpt Atlas

ID: 13596815

původní jméno: *Crepis setosa*

lokality: Pohořelice: krajnice silničky na severovýchodním okraji města 1,5 km SV od kostela

nejbližší obec: Pohořelice, okres Brno-venkov

souřadnice: 48°59'29.30"N, 16°32'10.40"E

nadmořská výška: 180 m

fytochorion: 18a. Dyjsko-svratecký úval

datum: 2016-08-04

nálezce: P. Dřevojan

herbář: BRNU

projekt: Excerpt Atlas

ID: 13596816

7065b

původní jméno: *Crepis setosa*
lokalita: Uherčice: zatravněná plocha u mokřadu 1,9 km JZ od kostela
nejbližší obec: Uherčice, okres Břeclav
souřadnice: 48°57'24.30"N, 16°38'7.80"E
nadmořská výška: 170 m
fytochorion: 18a. Dyjsko-svratecký úval
datum: 2017-10-04
nálezce: P. Dřevojan; P. Ďurčanová; P. Novák
herbář: BRNU
projekt: Excerpt Atlas
ID: 13596811

původní jméno: *Crepis setosa*
lokalita: Uherčice: okraj zpevněné silničky 1,2 km JV od kostela
nejbližší obec: Uherčice, okres Břeclav
souřadnice: 48°57'26.20"N, 16°39'39.80"E
nadmořská výška: 230 m
fytochorion: 20b. Hustopečská pahorkatina
datum: 2016-08-15
nálezce: P. Dřevojan
herbář: BRNU
projekt: Excerpt Atlas
ID: 13596793

7065d

původní jméno: *Crepis setosa*
lokalita: Popice: travnatý pruh mezi silnicí a polem, 830 m JJZ od železniční stanice Popice
nejbližší obec: Popice, okres Břeclav
souřadnice: 48°55'3.60"N, 16°39'46.90"E, ± 10m
nadmořská výška: 198 m
fytochorion: 20b. Hustopečská pahorkatina
datum: 2017-07-31
nálezce: Jan Doležal
herbář: herb. J. Doležal
projekt: Excerpt Atlas
poznámka: Herbarium Jan Doležal no. 17/285
ID: 13337463

původní jméno: *Crepis setosa*
lokalita: Ivaň: okraj vinohradu u polní cesty vedoucí viniční tratí 1,9 km SV od kostela
nejbližší obec: Ivaň, okres Brno-venkov
souřadnice: 48°56'40.40"N, 16°35'2.30"E
nadmořská výška: 185 m
fytochorion: 16. Znojensko-brněnská pahorkatina
datum: 2016-08-04
nálezce: P. Dřevojan
herbář: BRNU
projekt: Excerpt Atlas
ID: 13596812

7066a

původní jméno: *Crepis setosa*
lokalita: Nikolčice: okraj polní cesty na modře značené turistické trase 1,3 km JZ od kostela sv. Jakuba Většího
nejbližší obec: Nikolčice, okres Břeclav
souřadnice: 48°59'29.00"N, 16°44'14.10"E
nadmořská výška: 360 m
fytochorion: 20b. Hustopečská pahorkatina
datum: 2016-08-15
nálezce: P. Dřevojan
herbář: BRNU
projekt: Excerpt Atlas
ID: 13596804

7066c

původní jméno: *Crepis setosa*
lokality: Popice: travnatý pruh mezi silnicí a polem, 200 m J od železniční stanice Popice
nejbližší obec: Popice, okres Břeclav
souřadnice: 48°55'20.90"N, 16°40'4.20"E, ± 10m
nadmořská výška: 177 m
fytochorion: 18a. Dyjsko-svratecký úval
datum: 2017-07-31
nálezc: Jan Doležal
pramen: not.
projekt: Excerpt Atlas
ID: 13337462

původní jméno: *Crepis setosa*
lokality: Uherčice: okraj silničky vedoucí z obce do údolí Popického potoka 2,7 km JV od kostela
nejbližší obec: Uherčice, okres Břeclav
souřadnice: 48°56'38.40"N, 16°39'57.50"E
nadmořská výška: 225 m
fytochorion: 20b. Hustopečská pahorkatina
datum: 2016-08-15
nálezc: P. Dřevojan
herbář: BRNU
projekt: Excerpt Atlas
ID: 13596824

původní jméno: *Crepis setosa*
lokality: Popice: narušené místo v loučce na levém břehu Popického potoka 1,3 km SSZ od kostela
nejbližší obec: Popice, okres Břeclav
souřadnice: 48°56'14.90"N, 16°39'57.00"E
nadmořská výška: 205 m
fytochorion: 20b. Hustopečská pahorkatina
datum: 2016-08-15
nálezc: P. Dřevojan
herbář: BRNU
projekt: Excerpt Atlas
ID: 13596825

7066d

původní jméno: *Crepis setosa*
lokality: bei Pawlowitz
nejbližší obec: Velké Pavlovice, okres Břeclav
souřadnice: 48°54'15.86"N, 16°48'56.22"E, ± 3000m
fytochorion: 18a. Dyjsko-svratecký úval
nálezc: A. Makowsky
pramen: Makowsky A., Verh. Nat. Ver. Brünn 1 (1862): 118, 1863 fide Anonymus (1936–1945): Rozpisy floristické literatury do roku 1945. – Ms. [tzv. „Dominův materiál“; depon. in: Botanický ústav AV ČR, Průhonice]
projekt: Excerpt Atlas
poznámka: na hranici fytochorionů 18a a 20b; na hranici kvadrantů 7066d, 7166b, 7067c a 7167a
ID: 13584218

původní jméno: *Crepis setosa*
lokality: u Pavlovic
nejbližší obec: Velké Pavlovice, okres Břeclav
souřadnice: 48°54'15.86"N, 16°48'56.22"E, ± 3000m
fytochorion: 18a. Dyjsko-svratecký úval
nálezc: Oborny
pramen: Formánek, Květena Moravy a rakouského Slezska 1, 2: 346, Brno, 1892 fide Anonymus (1936–1945): Rozpisy floristické literatury do roku 1945. – Ms. [tzv. „Dominův materiál“; depon. in: Botanický ústav AV ČR, Průhonice]
projekt: Excerpt Atlas
poznámka: na hranici fytochorionů 18a a 20b; na hranici kvadrantů 7066d, 7166b, 7067c a 7167a
ID: 13584233

původní jméno: *Crepis setosa*

lokalita: Starovičky: rozvolněné místo ve vysetém trávníku s vysazenými stromy mezi silnicí do Šakvic a Štínkovkou na západním okraji obce 440 m Z od kostela

nejbližší obec: Starovičky, okres Břeclav

souřadnice: 48°54'29.00"N, 16°46'12.00"E

nadmořská výška: 180 m

fytochorion: 20b. Hustopečská pahorkatina

datum: 2014-10-07

nálezce: P. Dřevojan; H. Galušková; P. Novák

herbář: BRNU

projekt: Excerpt Atlas

ID: 13596818

původní jméno: *Crepis setosa*

lokalita: Starovičky: mezi silnicí do Šakvic a Štínkovkou na Z okraji obce

souřadnice: 48°54'29.00"N, 16°46'12.00"E

fytochorion: 20b. Hustopečská pahorkatina

datum: 2014-10-07

nálezce: Pavel Dřevojan; H. Galušková; P. Novák

pramen: Hadinec J. et Lustyk P. /eds./ (2015): *Additamenta ad floram Reipublicae Bohemicae. XIII.* - Zpr.Čes.Bot.Společ., Praha, 50: 23-159

projekt: NDOP

poznámka: rozvolněné místo ve vysetém trávníku

ID: 13118169

7067b

původní jméno: *Crepis setosa*

lokalita: Krumvíř: strniště na jihozápadně orientovaném svahu 1,4 km SV od kostela

nejbližší obec: Krumvíř, okres Břeclav

souřadnice: 48°59'58.70"N, 16°55'9.80"E

nadmořská výška: 185 m

fytochorion: 20b. Hustopečská pahorkatina

datum: 2016-09-25

nálezce: P. Dřevojan

herbář: BRNU

projekt: Excerpt Atlas

ID: 13596802

původní jméno: *Crepis setosa*

lokalita: Krumvíř: zatravněný zasolený úhor nalevo od silnice do Terezína na pravém břehu Trkmanky 2,6 km JV od kostela

nejbližší obec: Krumvíř, okres Břeclav

souřadnice: 48°58'31.40"N, 16°56'3.30"E

nadmořská výška: 175 m

fytochorion: 20b. Hustopečská pahorkatina

datum: 2016-09-25

nálezce: P. Dřevojan

herbář: BRNU

projekt: Excerpt Atlas

ID: 13596821

7067d

původní jméno: *Crepis setosa*

lokalita: bei Czeitsch [= Čejč]

nejbližší obec: Čejč, okres Hodonín

souřadnice: 48°56'44.94"N, 16°57'51.61"E, ± 2000m

fytochorion: 20b. Hustopečská pahorkatina

pramen: Laus H., Mähr. Ackerunkr., p. 218, 1908 fide Anonymus (1936–1945): *Rozpisy floristické literatury do roku 1945.* – Ms. [tzv. „Dominův materiál“; depon. in: Botanický ústav AV ČR, Průhonice]

projekt: Excerpt Atlas

ID: 13584212

původní jméno: *Crepis setosa*
lokalita: Bei Czeitsch [= Čejč]
nejbližší obec: Čejč, okres Hodonín
souřadnice: 48°56'44.94"N, 16°57'51.61"E, ± 2000m
fytochorion: 20b. Hustopečská pahorkatina
náleze: A. Makowsky
pramen: Makowsky A., Verh. Nat. Ver. Brünn 1 (1862): 118, 1863 fide Anonymus (1936–1945): Rozpisy floristické literatury do roku 1945. – Ms. [tzv. „Dominův materiál“; depon. in: Botanický ústav AV ČR, Průhonice]
projekt: Excerpt Atlas
ID: 13584217

původní jméno: *Crepis setosa*
lokalita: u Čejče
nejbližší obec: Čejč, okres Hodonín
souřadnice: 48°56'44.94"N, 16°57'51.61"E, ± 2000m
fytochorion: 20b. Hustopečská pahorkatina
náleze: Makowsky
pramen: Formánek, Květena Moravy a rakouského Slezska 1, 2: 346, Brno, 1892 fide Anonymus (1936–1945): Rozpisy floristické literatury do roku 1945. – Ms. [tzv. „Dominův materiál“; depon. in: Botanický ústav AV ČR, Průhonice]
projekt: Excerpt Atlas
ID: 13584239

původní jméno: *Crepis setosa*
lokalita: Již. Morava; obec Mutěnice; stráž pod vinohrady u dráhy k Čejči; cca 200 m n. m.
nejbližší obec: Mutěnice, okres Hodonín
souřadnice: 48°54'56.11"N, 16°59'25.25"E, ± 500m
nadmořská výška: 200 m
fytochorion: 20b. Hustopečská pahorkatina
datum: 1944-08-03
náleze: F. Hynšt
herbář: OLM
projekt: Excerpt Atlas
poznámka: na hranici kvadrantů 7067d a 7068c
ID: 13588632

7069b

původní jméno: *Crepis setosa*
lokalita: Moravský Písek: střed polní cesty vedoucí rákosinou v PP Vypálenky 0,6 km VJV od vlakového nádraží
nejbližší obec: Moravský Písek, okres Hodonín
souřadnice: 48°58'30.70"N, 17°19'21.30"E
nadmořská výška: 170 m
fytochorion: 18b. Dolnomoravský úval
datum: 2016-08-13
náleze: P. Dřevojan
herbář: BRNU
projekt: Excerpt Atlas
ID: 13596813

7070a

původní jméno: *Crepis setosa*
lokalita: Veselí nad Moravou, náměstí Míru, řídký vysýchavý trávník na JV straně finančního úřadu
nejbližší obec: Veselí nad Moravou, okres Hodonín
souřadnice: 48°57'2.43"N, 17°23'0.65"E, ± 20m
fytochorion: 18b. Dolnomoravský úval
datum: 2016-06-11
náleze: K. Fajmon
pramen: Fajmon K. et al. (2017): Pozoruhodné floristické nálezy (zejména) za rok 2016. – In: Zápis z Botanické sekce při Správě CHKO Bílé Karpaty ve Veselí nad Moravou pátek 3. února 2017.
projekt: Excerpt Atlas
poznámka: desítky rostlin
ID: 13285830

původní jméno: *Crepis setosa*

lokalita: Moravia, distr. Uherské Hradiště, Uherský Ostroh: zahrada za domem v ulici Blatnické č. p. 720; sečený trávník pod ovocnými stromy. S. m. 186 m. Souřadnice: 48°58'59.00" s. š., 17°24'29.00" v. d.

nejbližší obec: Uherský Ostroh, okres Uherské Hradiště

souřadnice: 48°58'59.00"N, 17°24'29.00"E

nadmořská výška: 186 m

fytochorion: 18b. Dolnomoravský úval

datum: 2016-06-27

nálezce: Hana Galušková

herbář: BRNU

projekt: Excerpt Atlas

poznámka: no HG16-021; BRNU 647096; 4 sheets (BRNU 647096 through 647096-c); distr. phytogeogr. 18b Dolnomoravský úval;

ID: 13582978

původní jméno: *Crepis setosa*

lokalita: Veselí nad Moravou: sešlapávaná štěrkovitá plocha na břehu štěrkopískoviště 2,8 km SZ od vlakového nádraží

nejbližší obec: Veselí nad Moravou, okres Hodonín

souřadnice: 48°58'7.10"N, 17°21'31.90"E

nadmořská výška: 170 m

fytochorion: 18b. Dolnomoravský úval

datum: 2017-07-23

nálezce: P. Dřevojan

herbář: BRNU

projekt: Excerpt Atlas

ID: 13596807

původní jméno: *Crepis setosa*

lokalita: Veselí nad Moravou: plocha vysypaná kůrou mezi veřejnou zelení na ulici Masarykova třída 0,7 km SSV od vlakového nádraží

nejbližší obec: Veselí nad Moravou, okres Hodonín

souřadnice: 48°57'18.60"N, 17°23'4.60"E

nadmořská výška: 175 m

fytochorion: 18b. Dolnomoravský úval

datum: 2017-07-23

nálezce: P. Dřevojan

herbář: BRNU

projekt: Excerpt Atlas

ID: 13596808

původní jméno: *Crepis setosa*

lokalita: Veselí nad Moravou: mezernatý pravidelně sečený trávník u poklony sv. Kajetána u kruhového objezdu 430 m SV od vlakového nádraží

nejbližší obec: Veselí nad Moravou, okres Hodonín

souřadnice: 48°57'8.40"N, 17°23'6.60"E

nadmořská výška: 180 m

fytochorion: 18b. Dolnomoravský úval

datum: 2016-06-13

nálezce: P. Dřevojan

herbář: BRNU

projekt: Excerpt Atlas

ID: 13596835

původní jméno: *Crepis setosa*

lokalita: Veselí nad Moravou: mezernatý pravidelně sečený trávník u finančního úřadu na náměstí Míru 210 m SV od vlakového nádraží

nejbližší obec: Veselí nad Moravou, okres Hodonín

souřadnice: 48°57'2.60"N, 17°23'0.80"E

nadmořská výška: 180 m

fytochorion: 18b. Dolnomoravský úval

datum: 2016-06-13

nálezce: P. Dřevojan

herbář: BRNU

projekt: Excerpt Atlas

ID: 13596838

původní jméno: *Crepis setosa*

lokality: Veselí nad Moravou: krajnice na pravé straně silnice do Moravského Písku od odbočky ke štěrkopískovišti 2,8 km SZ od vlakového nádraží

nejbližší obec: Veselí nad Moravou, okres Hodonín

souřadnice: 48°58'1.70"N, 17°21'22.00"E

nadmořská výška: 170 m

fytochorion: 18b. Dolnomoravský úval

datum: 2016-07-03

nálezce: P. Dřevojan

herbář: BRNU

projekt: Excerpt Atlas

ID: 13596839

původní jméno: *Crepis setosa*

lokality: Veselí nad Moravou: mezernatý pravidelně sečený trávník u panelového domu č. p. 639 na náměstí Míru 150 m SSZ od vlakového nádraží

nejbližší obec: Veselí nad Moravou, okres Hodonín

souřadnice: 48°57'1.20"N, 17°22'54.10"E

nadmořská výška: 180 m

fytochorion: 18b. Dolnomoravský úval

datum: 2016-06-13

nálezce: P. Dřevojan

herbář: BRNU

projekt: Excerpt Atlas

ID: 13596840

původní jméno: *Crepis setosa*

lokality: Veselí nad Moravou: krajnice na pravé straně silnice do Uherského Ostruhu u přechodu pro chodce s ostrůvkem na Masarykově třídě 0,7 km SSV od vlakového nádraží

nejbližší obec: Veselí nad Moravou, okres Hodonín

souřadnice: 48°57'18.10"N, 17°23'3.80"E

nadmořská výška: 175 m

fytochorion: 18b. Dolnomoravský úval

datum: 2016-06-13

nálezce: P. Dřevojan

herbář: BRNU

projekt: Excerpt Atlas

ID: 13596847

původní jméno: *Crepis setosa*

lokality: Veselí nad Moravou: spára mezi dlažbou a obrubníkem chodníku na ulici Sokolovská 350 m SSV od vlakového nádraží

nejbližší obec: Veselí nad Moravou, okres Hodonín

souřadnice: 48°57'8.00"N, 17°22'58.20"E

nadmořská výška: 180 m

fytochorion: 18b. Dolnomoravský úval

datum: 2016-07-17

nálezce: P. Dřevojan

herbář: BRNU

projekt: Excerpt Atlas

ID: 13596878

původní jméno: *Crepis setosa*

lokality: Uherský Ostroh: mezernatý trávník mezi cyklostezkou a tenisovými kurty 0,6 km JV od kostela

nejbližší obec: Uherský Ostroh, okres Uherské Hradiště

souřadnice: 48°58'57.00"N, 17°23'47.00"E

nadmořská výška: 175 m

fytochorion: 18b. Dolnomoravský úval

datum: 2015-06-09

nálezce: P. Dřevojan

herbář: BRNU

projekt: Excerpt Atlas

ID: 13596828

původní jméno: *Crepis setosa*

lokalita: Veselí nad Moravou: krajnice nově postavené silničky 1,2 km SZ od železničního nádraží

nejbližší obec: Veselí nad Moravou, okres Hodonín

souřadnice: 48°57'30.00"N, 17°22'25.00"E

nadmořská výška: 170 m

fytochorion: 18b. Dolnomoravský úval

datum: 2015-08-22

nálezce: P. Dřevojan

herbář: BRNU

projekt: Excerpt Atlas

ID: 13596866

původní jméno: *Crepis setosa*

lokalita: Veselí nad Moravou: okraj cyklostezky nedaleko mostu přes Svodnici 2,9 km SV od železničního nádraží

nejbližší obec: Veselí nad Moravou, okres Hodonín

souřadnice: 48°58'22.00"N, 17°23'53.00"E

nadmořská výška: 175 m

fytochorion: 18b. Dolnomoravský úval

datum: 2015-08-14

nálezce: P. Dřevojan

herbář: BRNU

projekt: Excerpt Atlas

ID: 13596879

původní jméno: *Crepis setosa*

lokalita: Veselí nad Moravou: obnažené místo v pravidelně sečeném trávníku před domem s pečovatelskou službou na ulici Za

Poštou 280 m SSZ od vlakového nádraží

nejbližší obec: Veselí nad Moravou, okres Hodonín

souřadnice: 48°57'5.00"N, 17°22'50.00"E

nadmořská výška: 175 m

fytochorion: 18b. Dolnomoravský úval

datum: 2014-06-15

nálezce: P. Dřevojan

herbář: BRNU

projekt: Excerpt Atlas

ID: 13596794

původní jméno: *Crepis setosa*

lokalita: Veselí nad Moravou: krajnice cyklostezky vedoucí souběžně se silnicí do Moravského Písku 2 km SZ od vlakového nádraží

nejbližší obec: Veselí nad Moravou, okres Hodonín

souřadnice: 48°57'45.00"N, 17°21'52.00"E

nadmořská výška: 170 m

fytochorion: 18b. Dolnomoravský úval

datum: 2014-09-06

nálezce: P. Dřevojan

herbář: BRNU

projekt: Excerpt Atlas

ID: 13596875

7070c

původní jméno: *Crepis setosa*

lokalita: Veselí nad Moravou: štěrkové lože železniční trati 0,8 km JZ od vlakového nádraží

nejbližší obec: Veselí nad Moravou, okres Hodonín

souřadnice: 48°56'35.90"N, 17°22'30.40"E

nadmořská výška: 180 m

fytochorion: 18b. Dolnomoravský úval

datum: 2016-07-17

nálezce: P. Dřevojan

herbář: BRNU

projekt: Excerpt Atlas

ID: 13596782

původní jméno: *Crepis setosa*

lokality: Vnorovy: narušená plocha u reléového domku u železničního přejezdu u tenisových kurtů na ulici Dolní 140 m SZ od kostela
nejbližší obec: Vnorovy, okres Hodonín
souřadnice: 48°55'48.40"N, 17°20'46.00"E
nadmořská výška: 170 m
fytochorion: 18b. Dolnomoravský úval
datum: 2016-07-17
nálezce: P. Dřevojan
herbář: BRNU
projekt: Excerpt Atlas
ID: 13596783

původní jméno: *Crepis setosa*

lokality: Veselí nad Moravou: pravidelně sečený trávník před domem č. p. 60 na ulici Zarazická 1,5 km JZ od vlakového nádraží
nejbližší obec: Veselí nad Moravou, okres Hodonín
souřadnice: 48°56'27.30"N, 17°21'54.10"E
nadmořská výška: 175 m
fytochorion: 18b. Dolnomoravský úval
datum: 2016-07-17
nálezce: P. Dřevojan
herbář: BRNU
projekt: Excerpt Atlas
ID: 13596784

původní jméno: *Crepis setosa*

lokality: Veselí nad Moravou: pravidelně sečený trávník u odbočky k benzinové pumpě na Masarykově třídě 1 km JZ od vlakového nádraží
nejbližší obec: Veselí nad Moravou, okres Hodonín
souřadnice: 48°56'38.20"N, 17°22'12.50"E
nadmořská výška: 180 m
fytochorion: 18b. Dolnomoravský úval
datum: 2016-07-17
nálezce: P. Dřevojan
herbář: BRNU
projekt: Excerpt Atlas
ID: 13596891

7070d

původní jméno: *Crepis setosa*

lokality: Lipov, často sečený intravilánový trávník na J straně autobusové zastávky v Z části obce (přes cestu naproti hospody U Maňáků)
nejbližší obec: Lipov, okres Hodonín
souřadnice: 48°54'27.44"N, 17°27'23.08"E, ± 20m
fytochorion: 19. Bílé Karpaty stepní
datum: 2016-07-04
nálezce: K. Fajmon
pramen: Fajmon K. et al. (2017): Pozoruhodné floristické nálezy (zejména) za rok 2016. – In: Zápis z Botanické sekce při Správě CHKO Bílé Karpaty ve Veselí nad Moravou pátek 3. února 2017.
projekt: Excerpt Atlas
poznámka: několik desítek rostlin
ID: 13285829

7163a

původní jméno: *Crepis setosa*

lokality: Lechovice: před telefonní budkou u autobusové zastávky před domem č. p. 81 u silnice Pohořelice – Znojmo 1,1 km JZ od kostela
nejbližší obec: Lechovice, okres Znojmo
souřadnice: 48°52'21.20"N, 16°13'18.90"E
nadmořská výška: 195 m
fytochorion: 18a. Dyjsko-svratecký úval
datum: 2016-07-21
nálezce: P. Dřevojan
herbář: BRNU
projekt: Excerpt Atlas
ID: 13596787

původní jméno: *Crepis setosa*
lokalita: Bantice: krajnice silnice do Práčí u křižovatky 440 m JV od kaple
nejbližší obec: Bantice, okres Znojmo
souřadnice: 48°52'51.60"N, 16°11'14.70"E
nadmořská výška: 215 m
fytochorion: 16. Znojemsko-brněnská pahorkatina
datum: 2016-07-10
náleze: P. Dřevojan
herbář: BRNU
projekt: Excerpt Atlas
ID: 13596869

původní jméno: *Crepis setosa*
lokalita: Práče: krajnice silnice do Lechovic na východním okraji obce 0,6 km VJV od kostela
nejbližší obec: Práče, okres Znojmo
souřadnice: 48°52'35.10"N, 16°12'32.10"E
nadmořská výška: 200 m
fytochorion: 18a. Dyjsko-svratecký úval
datum: 2016-07-10
náleze: P. Dřevojan
herbář: BRNU
projekt: Excerpt Atlas
ID: 13596870

původní jméno: *Crepis setosa*
lokalita: Bantice: krajnice silnice do Těšetic naproti domu č. p. 6, 110 m JZ od kaple
nejbližší obec: Bantice, okres Znojmo
souřadnice: 48°52'59.60"N, 16°10'53.20"E
nadmořská výška: 210 m
fytochorion: 16. Znojemsko-brněnská pahorkatina
datum: 2016-07-10
náleze: P. Dřevojan
herbář: BRNU
projekt: Excerpt Atlas
ID: 13596871

původní jméno: *Crepis setosa*
lokalita: Borotice: krajnice silnice do Lechovic 1,4 km SZ od kaple
nejbližší obec: Borotice, okres Znojmo
souřadnice: 48°51'43.70"N, 16°13'37.80"E
nadmořská výška: 205 m
fytochorion: 18a. Dyjsko-svratecký úval
datum: 2015-06-11
náleze: P. Dřevojan
herbář: BRNU
projekt: Excerpt Atlas
ID: 13596855

původní jméno: *Crepis setosa*
lokalita: Práče: pravidelně sečený trávník naproti domu č. p. 204 při silnici do Bantic 200 m JZ od kostela
nejbližší obec: Práče, okres Znojmo
souřadnice: 48°52'33.50"N, 16°11'57.00"E
nadmořská výška: 215 m
fytochorion: 16. Znojemsko-brněnská pahorkatina
datum: 2015-07-23
náleze: P. Dřevojan
herbář: BRNU
projekt: Excerpt Atlas
ID: 13596874

původní jméno: *Crepis setosa*

lokality: Lechovice: okraj pěšiny vedoucí od památníku padlých v 1. a 2. světové válce ke kostelu pod sochou sv. Jana Nepomuckého
140 m JZ od kostela

nejbližší obec: Lechovice, okres Znojmo

souřadnice: 48°52'34.90"N, 16°13'58.90"E

nadmořská výška: 205 m

fytochorion: 16. Znojemsko-brněnská pahorkatina

datum: 2015-07-26

nálezce: P. Dřevojan

herbář: BRNU

projekt: Excerpt Atlas

ID: 13596876

7163b

původní jméno: *Crepis setosa*

lokality: Čejkovice: krajnice silnice do Božic u kruhového objezdu 1,7 km VJV od kostela

nejbližší obec: Čejkovice, okres Znojmo

souřadnice: 48°52'19.50"N, 16°18'34.50"E

nadmořská výška: 230 m

fytochorion: 16. Znojemsko-brněnská pahorkatina

datum: 2015-07-03

nálezce: P. Dřevojan

herbář: BRNU

projekt: Excerpt Atlas

ID: 13596790

původní jméno: *Crepis setosa*

lokality: Čejkovice: krajnice silnice Pohořelice – Znojmo 2,9 km ZSZ od kostela

nejbližší obec: Čejkovice, okres Znojmo

souřadnice: 48°53'1.80"N, 16°14'56.70"E

nadmořská výška: 230 m

fytochorion: 16. Znojemsko-brněnská pahorkatina

datum: 2015-07-10

nálezce: P. Dřevojan

herbář: BRNU

projekt: Excerpt Atlas

ID: 13596797

původní jméno: *Crepis setosa*

lokality: Borotice: krajnice silnice do Božic před domem č. p. 113, 0,6 km JV od kaple

nejbližší obec: Borotice, okres Znojmo

souřadnice: 48°51'9.40"N, 16°14'58.50"E

nadmořská výška: 195 m

fytochorion: 18a. Dyjsko-svratecký úval

datum: 2015-07-22

nálezce: P. Dřevojan

herbář: BRNU

projekt: Excerpt Atlas

ID: 13596833

původní jméno: *Crepis setosa*

lokality: Mackovice: krajnice silnice Pohořelice – Znojmo mezi akátovým remízem a větrolamem 2,6 km ZSZ od kostela

nejbližší obec: Mackovice, okres Znojmo

souřadnice: 48°53'46.40"N, 16°16'55.80"E

nadmořská výška: 250 m

fytochorion: 16. Znojemsko-brněnská pahorkatina

datum: 2015-07-10

nálezce: P. Dřevojan

herbář: BRNU

projekt: Excerpt Atlas

ID: 13596841

původní jméno: *Crepis setosa*
lokalita: Borotice: krajnice silničky vedoucí k zámečku Samota 1 km SV od kaple
nejbližší obec: Borotice, okres Znojmo
souřadnice: 48°51'50.60"N, 16°15'17.20"E
nadmořská výška: 190 m
fytochorion: 16. Znojemsko-brněnská pahorkatina
datum: 2015-07-11
náleze: P. Dřevojan
herbář: BRNU
projekt: Excerpt Atlas
ID: 13596845

7163c

původní jméno: *Crepis setosa*
lokalita: Valtrovice: krajnice silničky vedoucí z obce k osadě Sídliště 2,7 km SSZ od kostela
nejbližší obec: Valtrovice, okres Znojmo
souřadnice: 48°48'52.50"N, 16°13'59.00"E
nadmořská výška: 200 m
fytochorion: 16. Znojemsko-brněnská pahorkatina
datum: 2017-07-05
náleze: P. Dřevojan
herbář: BRNU
projekt: Excerpt Atlas
ID: 13596822

původní jméno: *Crepis setosa*
lokalita: Valtrovice: krajnice silničky vedoucí z obce k osadě Sídliště 1 km SSZ od kostela
nejbližší obec: Valtrovice, okres Znojmo
souřadnice: 48°47'59.40"N, 16°13'40.00"E
nadmořská výška: 200 m
fytochorion: 16. Znojemsko-brněnská pahorkatina
datum: 2017-07-05
náleze: P. Dřevojan
herbář: BRNU
projekt: Excerpt Atlas
ID: 13596823

7163d

původní jméno: *Crepis setosa*
lokalita: Božice: krajnice zpevněné lesní cesty vedoucí ke dvoru Karlov 2,4 km VSV od vlakového nádraží
nejbližší obec: Božice, okres Znojmo
souřadnice: 48°49'38.20"N, 16°19'11.70"E
nadmořská výška: 210 m
fytochorion: 16. Znojemsko-brněnská pahorkatina
datum: 2016-07-24
náleze: P. Dřevojan
herbář: BRNU
projekt: Excerpt Atlas
ID: 13596781

původní jméno: *Crepis setosa*
lokalita: Božice: krajnice zpevněné lesní cesty vedoucí ke dvoru Karlov 1,4 km V od vlakového nádraží
nejbližší obec: Božice, okres Znojmo
souřadnice: 48°49'25.10"N, 16°18'23.10"E
nadmořská výška: 210 m
fytochorion: 16. Znojemsko-brněnská pahorkatina
datum: 2016-07-24
náleze: P. Dřevojan
herbář: BRNU
projekt: Excerpt Atlas
ID: 13596788

původní jméno: *Crepis setosa*

lokalita: Božice: severovýchodní část pískovny nalevo od železniční trati do Hodonic 1,6 km ZJZ od vlakového nádraží

nejbližší obec: Božice, okres Znojmo

souřadnice: 48°49'20.40"N, 16°15'59.00"E

nadmořská výška: 210 m

fytochorion: 16. Znojemsko-brněnská pahorkatina

datum: 2016-07-24

nálezce: P. Dřevojan

herbář: BRNU

projekt: Excerpt Atlas

ID: 13596789

původní jméno: *Crepis setosa*

lokalita: Božice: krajnice silnice před sklepem v intravilánu obce 1 km V od kostela

nejbližší obec: Božice, okres Znojmo

souřadnice: 48°50'9.00"N, 16°17'24.50"E

nadmořská výška: 200 m

fytochorion: 18a. Dyjsko-svratecký úval

datum: 2016-07-09

nálezce: P. Dřevojan

herbář: BRNU

projekt: Excerpt Atlas

ID: 13596843

původní jméno: *Crepis setosa*

lokalita: Božice: krajnice silnice do Borotic 0,8 km SZ od kostela

nejbližší obec: Božice, okres Znojmo

souřadnice: 48°50'35.00"N, 16°16'20.10"E

nadmořská výška: 195 m

fytochorion: 18a. Dyjsko-svratecký úval

datum: 2016-07-09

nálezce: P. Dřevojan

herbář: BRNU

projekt: Excerpt Atlas

ID: 13596884

původní jméno: *Crepis setosa*

lokalita: Hrádek: písčité úhor (dříve zde byl vinohrad) 4,8 km SSZ od kostela

nejbližší obec: Hrádek, okres Znojmo

souřadnice: 48°48'53.00"N, 16°15'37.20"E

nadmořská výška: 215 m

fytochorion: 16. Znojemsko-brněnská pahorkatina

datum: 2015-06-14

nálezce: P. Dřevojan

herbář: BRNU

projekt: Excerpt Atlas

ID: 13596842

původní jméno: *Crepis setosa*

lokalita: Božice: krajnice silnice naproti obchodu u autobusové zastávky 0,9 km V od kostela

nejbližší obec: Božice, okres Znojmo

souřadnice: 48°50'11.50"N, 16°17'20.20"E

nadmořská výška: 190 m

fytochorion: 18a. Dyjsko-svratecký úval

datum: 2015-07-22

nálezce: P. Dřevojan

herbář: BRNU

projekt: Excerpt Atlas

ID: 13596850

původní jméno: *Crepis setosa*
lokalita: Božice: krajnice silnice do Borotic před domem č. p. 320, 260 m SSZ od kostela
nejbližší obec: Božice, okres Znojmo
souřadnice: 48°50'18.40"N, 16°16'33.70"E
nadmořská výška: 190 m
fytochorion: 18a. Dyjsko-svratecký úval
datum: 2015-07-03
náleze: P. Dřevojan
herbář: BRNU
projekt: Excerpt Atlas
ID: 13596860

původní jméno: *Crepis setosa*
lokalita: Hrádek: okraj písčité polní cesty 4,7 km S od kostela
nejbližší obec: Hrádek, okres Znojmo
souřadnice: 48°48'49.70"N, 16°16'0.50"E
nadmořská výška: 210 m
fytochorion: 16. Znojemsko-brněnská pahorkatina
datum: 2015-06-14
náleze: P. Dřevojan
herbář: BRNU
projekt: Excerpt Atlas
ID: 13596883

7164a

původní jméno: *Crepis setosa*
lokalita: Pravice: okraj pískovny 1,3 km SV od kostela
nejbližší obec: Pravice, okres Znojmo
souřadnice: 48°51'4.00"N, 16°22'33.00"E
nadmořská výška: 215 m
fytochorion: 16. Znojemsko-brněnská pahorkatina
datum: 2012-07-07
náleze: P. Dřevojan
herbář: BRNU
projekt: Excerpt Atlas
ID: 13596785

7164c

původní jméno: *Crepis setosa*
lokalita: Šanov: pravidelně sečený mezernatý silně proschlý trávník u parkoviště před domem pro seniory na ulici Viniční 0,6 km SZ od kapličky
nejbližší obec: Šanov, okres Znojmo
souřadnice: 48°48'17.20"N, 16°22'24.70"E
nadmořská výška: 205 m
fytochorion: 18a. Dyjsko-svratecký úval
datum: 2017-07-05
náleze: P. Dřevojan
herbář: BRNU
projekt: Excerpt Atlas
ID: 13596819

původní jméno: *Crepis setosa*
lokalita: Božice: okraj polní cesty vysypané rozdrčenou stavební sutí vedoucí od Kolonie U Dvora k Eminu zámku 3,6 km VSV od vlakového nádraží
nejbližší obec: Božice, okres Znojmo
souřadnice: 48°49'38.30"N, 16°20'9.50"E
nadmořská výška: 185 m
fytochorion: 18a. Dyjsko-svratecký úval
datum: 2015-07-03
náleze: P. Dřevojan
herbář: BRNU
projekt: Excerpt Atlas
ID: 13596786

původní jméno: *Crepis setosa*

lokalita: Božice: okraj polní cesty vysypané rozdrčenou stavební sutí vedoucí od Kolonie U Dvora k Eminu zámku 3,6 km VSV od vlakového nádraží

nejbližší obec: Božice, okres Znojmo

souřadnice: 48°49'38.30"N, 16°20'9.50"E

nadmořská výška: 185 m

fytochorion: 18a. Dyjsko-svratecký úval

datum: 2015-06-14

nálezce: P. Dřevojan

herbář: BRNU

projekt: Excerpt Atlas

ID: 13596827

původní jméno: *Crepis setosa*

lokalita: Hrušovany nad Jevišovkou: okraj cyklostezky vedoucí podél železniční trati do Jevišovky 1,4 km VJV od vlakového nádraží

nejbližší obec: Hrušovany nad Jevišovkou, okres Znojmo

souřadnice: 48°48'28.60"N, 16°24'6.30"E

nadmořská výška: 190 m

fytochorion: 18a. Dyjsko-svratecký úval

datum: 2015-06-14

nálezce: P. Dřevojan

herbář: BRNU

projekt: Excerpt Atlas

ID: 13596853

7164d

původní jméno: *Crepis setosa*

lokalita: Hrušovany nad Jevišovkou: rozvolněný suchý trávník na levém břehu Dyje 4,9 km JV od kostela

nejbližší obec: Hrušovany nad Jevišovkou, okres Znojmo

souřadnice: 48°48'7.80"N, 16°27'13.00"E

nadmořská výška: 175 m

fytochorion: 18a. Dyjsko-svratecký úval

datum: 2016-08-06

nálezce: P. Dřevojan

herbář: BRNU

projekt: Excerpt Atlas

ID: 13596820

původní jméno: *Crepis setosa*

lokalita: Jevišovka: krajnice silničky na náspu vedoucí k mostu přes Jevišovku 2,2 km ZJZ od kostela

nejbližší obec: Jevišovka, okres Břeclav

souřadnice: 48°49'38.20"N, 16°26'17.00"E

nadmořská výška: 175 m

fytochorion: 18a. Dyjsko-svratecký úval

datum: 2015-07-22

nálezce: P. Dřevojan

herbář: BRNU

projekt: Excerpt Atlas

ID: 13596836

původní jméno: *Crepis setosa*

lokalita: Nový Přerov: krajnice silničky vedoucí na Přerovský kopec na východním okraji obce 340 m VSV od kostela

nejbližší obec: Nový Přerov, okres Břeclav

souřadnice: 48°48'30.10"N, 16°29'53.70"E

nadmořská výška: 180 m

fytochorion: 18a. Dyjsko-svratecký úval

datum: 2015-07-22

nálezce: P. Dřevojan

herbář: BRNU

projekt: Excerpt Atlas

ID: 13596856

původní jméno: *Crepis setosa*
lokalita: Novosedly: těžebna u soutoku Pokranu a Polního potoka 480 m JZ od kostela
nejbližší obec: Novosedly, okres Břeclav
souřadnice: 48°50'0.00"N, 16°29'22.00"E
nadmořská výška: 175 m
fytochorion: 18a. Dyjsko-svratecký úval
datum: 2014-08-28
náleze: P. Dřevojan
herbář: BRNU
projekt: Excerpt Atlas
ID: 13596817

původní jméno: *Crepis setosa*
lokalita: Novosedly: u soutoku Pokranu a Polního potoka
souřadnice: 48°50'0.00"N, 16°29'22.00"E
fytochorion: 18a. Dyjsko-svratecký úval
datum: 2014-08-28
náleze: Pavel Dřevojan
pramen: Hadinec J. et Lustyk P. /eds./ (2015): Additamenta ad floram Reipublicae Bohemicae. XIII. - Zpr.Čes.Bot.Společ., Praha, 50: 23-159
projekt: NDOP
poznámka: 1 rostlina; těžebna štěrkopísku
ID: 13118165

7165a

původní jméno: *Crepis setosa*
lokalita: Novosedly: okraj štěrkovité polní cesty vedoucí od silnice Novosedly – Drnholec k pískovně 1,9 km SV od kostela
nejbližší obec: Novosedly, okres Břeclav
souřadnice: 48°51'2.50"N, 16°30'26.50"E
nadmořská výška: 180 m
fytochorion: 18a. Dyjsko-svratecký úval
datum: 2015-07-22
náleze: P. Dřevojan
herbář: BRNU
projekt: Excerpt Atlas
ID: 13596851

7165b

původní jméno: *Crepis setosa*
lokalita: Klentnice: trávník u domu č. p. 179 v intravilánu obce, 770 m S od úřadu v obci
nejbližší obec: Klentnice, okres Břeclav
souřadnice: 48°51'3.30"N, 16°38'34.50"E, ± 10m
nadmořská výška: 331 m
fytochorion: 17b. Pavlovské kopce
datum: 2017-07-31
náleze: Jan Doležal
pramen: not.
projekt: Excerpt Atlas
ID: 13337466

původní jméno: *Crepis setosa*
lokalita: Klentnice: travnatý pruh mezi silnicí a vinicí, 1,1 km SSZ (-S) od úřadu v obci
nejbližší obec: Klentnice, okres Břeclav
souřadnice: 48°51'15.31"N, 16°38'37.79"E, ± 10m
nadmořská výška: 333 m
fytochorion: 17b. Pavlovské kopce
datum: 2017-07-31
náleze: Jan Doležal
herbář: herb. J. Doležal
projekt: Excerpt Atlas
poznámka: Herbarium Jan Doležal no. 17/287
ID: 13337465

7165c

původní jméno: *Crepis setosa*
lokalita: Novosedly: okraj vinohradu u silničky ve viniční trati Stará hora 1,3 km SV od kostela
nejbližší obec: Novosedly, okres Břeclav
souřadnice: 48°50'38.80"N, 16°30'27.10"E
nadmořská výška: 195 m
fytochorion: 18a. Dyjsko-svratecký úval
datum: 2015-07-22
náleze: P. Dřevojan
herbář: BRNU
projekt: Excerpt Atlas
ID: 13596854

původní jméno: *Crepis setosa*
lokalita: Novosedly: krajnice silnice do Dobrého Pole naproti vjezdu do areálu cihelny 1,4 km VJV od kostela
nejbližší obec: Novosedly, okres Břeclav
souřadnice: 48°50'7.90"N, 16°30'41.20"E
nadmořská výška: 190 m
fytochorion: 17a. Dunajovické kopce
datum: 2015-07-22
náleze: P. Dřevojan
herbář: BRNU
projekt: Excerpt Atlas
ID: 13596858

původní jméno: *Crepis setosa*
lokalita: Novosedly: krajnice silnice do Dobrého Pole 2,8 km JV od kostela
nejbližší obec: Novosedly, okres Břeclav
souřadnice: 48°49'42.80"N, 16°31'43.40"E
nadmořská výška: 185 m
fytochorion: 17a. Dunajovické kopce
datum: 2015-07-22
náleze: P. Dřevojan
herbář: BRNU
projekt: Excerpt Atlas
ID: 13596864

původní jméno: *Crepis setosa*
lokalita: Novosedly: okraj polní cesty vedoucí od silnice Novosedly – Dobré Pole k hliníku cihelny 2 km VJV od kostela
nejbližší obec: Novosedly, okres Břeclav
souřadnice: 48°50'2.10"N, 16°31'9.40"E
nadmořská výška: 190 m
fytochorion: 17a. Dunajovické kopce
datum: 2015-07-22
náleze: P. Dřevojan
herbář: BRNU
projekt: Excerpt Atlas
ID: 13596888

7165d

původní jméno: *Crepis setosa*
lokalita: Klentnice: travnatý pruh mezi polem a silnicí u Tábořiště Klentnice, 1,1 km JJZ od úřadu v obci
nejbližší obec: Klentnice, okres Břeclav
souřadnice: 48°50'4.86"N, 16°38'31.79"E, ± 10m
nadmořská výška: 353 m
fytochorion: 17b. Pavlovské kopce
datum: 2017-07-31
náleze: Jan Doležal
pramen: not.
projekt: Excerpt Atlas
ID: 13337467

původní jméno: *Crepis setosa*
lokalita: Bavyry: travnatý pruh mezi silnicí a vinicí, 500 m JV od úřadu v obci
nejbližší obec: Bavyry, okres Břeclav
souřadnice: 48°49'56.40"N, 16°37'41.90"E, ± 10m
nadmořská výška: 288 m
fytochorion: 17b. Pavlovské kopce
datum: 2017-08-01
náleze: Jan Doležal
pramen: not.
projekt: Excerpt Atlas
ID: 13337464

původní jméno: *Crepis setosa*
lokalita: Mikulov: travnatý pruh mezi silnicí a vinicí, 1,8 km V od úřadu v obci
nejbližší obec: Mikulov, okres Břeclav
souřadnice: 48°48'22.90"N, 16°39'46.10"E, ± 10m
nadmořská výška: 262 m
fytochorion: 17b. Pavlovské kopce
datum: 2017-08-02
náleze: Jan Doležal
herbář: herb. J. Doležal
projekt: Excerpt Atlas
poznámka: Herbarium Jan Doležal no. 17/294
ID: 13337468

7166b

původní jméno: *Crepis setosa*
lokalita: Rakvice: okraj polního mokřadu nalevo od železniční trati Břeclav – Brno 2,1 km SSZ od kostela
nejbližší obec: Rakvice, okres Břeclav
souřadnice: 48°52'37.23"N, 16°48'34.05"E
nadmořská výška: 170 m
fytochorion: 18a. Dyjsko-svratecký úval
datum: 2015-09-10
náleze: P. Dřevojan
pramen: not.
projekt: Excerpt Atlas
ID: 13596780

původní jméno: *Crepis setosa*
lokalita: Rakvice: okraj polního mokřadu v kukuřičném poli u nadjezdu dálnice D2, 1,4 km SV od kostela
nejbližší obec: Rakvice, okres Břeclav
souřadnice: 48°52'2.10"N, 16°49'38.60"E
nadmořská výška: 165 m
fytochorion: 18a. Dyjsko-svratecký úval
datum: 2015-09-10
náleze: P. Dřevojan
herbář: BRNU
projekt: Excerpt Atlas
ID: 13596867

7166c

původní jméno: *Crepis setosa*
lokalita: Moravia, Milovicko-valtická pahorkatina, distr. Břeclav. Mikulov: okolí budov bývalé vojenské střelnice severně do Horního mušlovského rybníka, 3,75 km V(-VJV) od kostela u náměstí; ruderalizovaný trávník; 205 m S. m.; Q. 7166c22, fytochorion 17c
nejbližší obec: Mikulov, okres Břeclav
souřadnice: 48°47'56.85"N, 16°41'8.96"E, ± 100m
nadmořská výška: 205 m
fytochorion: 17c. Milovicko-valtická pahorkatina
datum: 2004-06-29
náleze: J. Danihelka
herbář: BRNU
projekt: Excerpt Atlas
poznámka: Annot. herb. BRNU: no DA04/145; BRNU 577844; distr. phytogeogr. 17c Milovicko-valtická pahorkatina; na hranicích kvadrantů 7166c a 7266a.
ID: 13299469

původní jméno: *Crepis setosa*

lokalita: Moravia, distr. Břeclav, Milovický les: Mikulov, bulharská obora, severní kraj velkého jeteliště východně tzv. Automobilky, ca 4,7 km VSV-V kostela ve městě; 275 m s. m.; q. 7166c
nejbližší obec: Mikulov, okres Břeclav
souřadnice: 48°49'49.54"N, 16°42'20.88"E, ± 200m
nadmořská výška: 275 m
fytochorion: 17c. Milovicko-valtická pahorkatina
datum: 1997-06-26
náleze: J. Danihelka
herbář: MMI
projekt: Excerpt Atlas
ID: 13584046

7166d

původní jméno: *Crepis setosa*

lokalita: Moravia, niva Dyje, distr. Břeclav. Bulhary: levý břeh Dyje, 2,3 km jz. od kostela v Přítlukách; pole s vojtěškou; 162 m S. m.; Q. 7166d01, fytochorion 18a
nejbližší obec: Bulhary, okres Břeclav
souřadnice: 48°50'11.97"N, 16°44'44.05"E, ± 200m
nadmořská výška: 162 m
fytochorion: 18a. Dyjsko-svratecký úval
datum: 2006-06-15
náleze: J. Danihelka
herbář: BRNU
projekt: Excerpt Atlas
poznámka: Annot. herb. BRNU: no DA06/153; BRNU 609155; na hranicích fytochorionů 17c a 18a; na hranicích kvadrantů 7166c a 7166d.
ID: 13299471

původní jméno: *Crepis setosa*

lokalita: Moravia, Dyjsko-svratecký úval, distr. Břeclav. Lednice: pole podél severního břehu kanálu ca 3,4 km S(-SSV) od zámecké kaple; na kraji pole. S. m. 160 m
nejbližší obec: Lednice, okres Břeclav
souřadnice: 48°50'0.80"N, 16°48'27.07"E, ± 200m
nadmořská výška: 160 m
fytochorion: 18a. Dyjsko-svratecký úval
datum: 2003-06-14
náleze: J. Danihelka
herbář: BRNU
projekt: Excerpt Atlas
poznámka: Annot. herb. BRNU: no DA03/218; BRNU 577239; 2 sheets (see BRNU 577197); duplum at MMI; grid reference: 7166d09;
distr. phytogeogr. 18a Dyjsko-svratecký úval.
ID: 13299465

původní jméno: *Crepis setosa*

lokalita: Moravia, Dyjsko-svratecký úval (18a), distr. Břeclav. Lednice: pole podél severního břehu kanálu ca 3,4 km S(-SSV) od zámecké kaple; na kraji pole; 160 m s. m.; q. 7166d
nejbližší obec: Lednice, okres Břeclav
souřadnice: 48°49'58.36"N, 16°48'34.66"E, ± 200m
nadmořská výška: 160 m
fytochorion: 18a. Dyjsko-svratecký úval
datum: 2003-06-14
náleze: J. Danihelka
herbář: MMI
projekt: Excerpt Atlas
ID: 13584037

původní jméno: *Crepis setosa*

lokalita: Moravia, distr. Břeclav: Nejdek, 1,5 km SV od kostelíka v obci, na březích rybníčků Herdy; 160 m s. m.; q. 7166d

nejbližší obec: Nejdek, okres Břeclav

souřadnice: 48°49'20.72"N, 16°47'18.67"E, ± 300m

nadmořská výška: 160 m

fytochorion: 18a. Dyjsko-svratecký úval

datum: 1995-07-04

nálezce: J. Danihelka

herbář: MMI

projekt: Excerpt Atlas

ID: 13584047

původní jméno: *Crepis setosa*

lokalita: Nejdek: lesní louka u červeně značené turistické trasy 0,8 km SSV od kaple

nejbližší obec: Nejdek, okres Břeclav

souřadnice: 48°49'8.60"N, 16°46'42.40"E

nadmořská výška: 160 m

fytochorion: 18a. Dyjsko-svratecký úval

datum: 2016-08-14

nálezce: P. Dřevojan

herbář: BRNU

projekt: Excerpt Atlas

ID: 13596795

původní jméno: *Crepis setosa*

lokalita: Lednice: okraj lesní silničky na červeně značené turistické trase 1,3 km ZSZ od kostela

nejbližší obec: Lednice, okres Břeclav

souřadnice: 48°48'17.30"N, 16°47'15.80"E

nadmořská výška: 160 m

fytochorion: 18a. Dyjsko-svratecký úval

datum: 2016-08-14

nálezce: P. Dřevojan

herbář: BRNU

projekt: Excerpt Atlas

ID: 13596798

původní jméno: *Crepis setosa*

lokalita: Nejdek: okraj lesní cesty na červeně značené turistické trase 1,1 km S od kaple

nejbližší obec: Nejdek, okres Břeclav

souřadnice: 48°49'20.30"N, 16°46'34.10"E

nadmořská výška: 160 m

fytochorion: 18a. Dyjsko-svratecký úval

datum: 2016-08-14

nálezce: P. Dřevojan

herbář: BRNU

projekt: Excerpt Atlas

ID: 13596803

původní jméno: *Crepis setosa*

lokalita: Příkladky: rozoraná aluviální louka, kterou prochází polní cesta na žlutě značené turistické trase 2,4 km JZ od kostela

nejbližší obec: Příkladky, okres Břeclav

souřadnice: 48°50'20.40"N, 16°45'9.80"E

nadmořská výška: 160 m

fytochorion: 18a. Dyjsko-svratecký úval

datum: 2015-07-31

nálezce: P. Dřevojan

herbář: BRNU

projekt: Excerpt Atlas

ID: 13596849

původní jméno: *Crepis setosa*

lokality: Přítluky: krajnice silničky na žlutě značené turistické trase na břehu kanálu Trníček u jabloňového sadu 1,3 km JZ od kostela

nejbližší obec: Přítluky, okres Břeclav

souřadnice: 48°50'53.90"N, 16°45'36.10"E

nadmořská výška: 160 m

fytochorion: 18a. Dyjsko-svratecký úval

datum: 2015-07-31

nálezce: P. Dřevojan

herbář: BRNU

projekt: Excerpt Atlas

ID: 13596877

7167a

původní jméno: *Crepis setosa*

lokality: Moravia, distr. Břeclav, Rakvice: Trkmanice - cesta u kanálu, z. osady - dálnice

nejbližší obec: Rakvice, okres Břeclav

souřadnice: 48°51'51.00"N, 16°50'11.00"E, ± 500m

fytochorion: 18a. Dyjsko-svratecký úval

datum: 2006-07-22

nálezce: Josef Malý

herbář: BRNU

projekt: Excerpt Atlas

poznámka: číslo 1451; BRNU 641387; na hranicích kvadrantů 7166b a 7167a.

ID: 13207906

původní jméno: *Crepis setosa*

lokality: Okr. Břeclav: Rakvice: úhor na okraji slanomílné rákosiny na levém břehu kanálu Trkmanka 1,3 km VJV od železniční stanice,

0,7 km JJZ od Trkmanského Dvora. 162 m n. m.

nejbližší obec: Rakvice, okres Břeclav

souřadnice: 48°51'45.50"N, 16°50'17.40"E

nadmořská výška: 162 m

fytochorion: 18a. Dyjsko-svratecký úval

datum: 2017-06-18

nálezce: Zdeněk Kaplan

pramen: not.

projekt: Excerpt Atlas

ID: 13314533

7167c

původní jméno: *Crepis setosa*

lokality: Okr. Břeclav: Podivín: trávník na okraji silničního nájezdu na dálnici 0,9 km VSV od obce. 172 m n. m.

nejbližší obec: Podivín, okres Břeclav

souřadnice: 48°49'59.90"N, 16°52'11.90"E

nadmořská výška: 172 m

fytochorion: 18a. Dyjsko-svratecký úval

datum: 2017-06-18

nálezce: Zdeněk Kaplan

pramen: not.

projekt: Excerpt Atlas

ID: 13314534

7168a

původní jméno: *Crepis setosa*

lokality: Hodonín: krajnice silničky vedoucí od soustavy rybníků k hájovně Zbrod 4,9 km SZ od vlakového nádraží

nejbližší obec: Hodonín, okres Hodonín

souřadnice: 48°52'24.70"N, 17°3'39.50"E

nadmořská výška: 165 m

fytochorion: 18b. Dolnomoravský úval

datum: 2017-08-26

nálezce: P. Dřevojan

herbář: BRNU

projekt: Excerpt Atlas

ID: 13596791

7168c

původní jméno: *Crepis setosa*
lokalita: Okr. Hodonín: Mikulčice: trávník podél cesty u mostku přes Kyjovku 0,5 km JV od JJV okraje obce. 159 m n. m.
nejbližší obec: Mikulčice, okres Hodonín
souřadnice: 48°48'34.60"N, 17°3'26.90"E
nadmořská výška: 159 m
fytochorion: 18b. Dolnomoravský úval
datum: 2014-06-06
náleze: Z. Kaplan
herbář: herb. Z. Kaplan
projekt: Excerpt Atlas
poznámka: Z. Kaplan no 14/81
ID: 13584440

původní jméno: *Crepis setosa*
lokalita: Mikulčice: trávník podél cesty u mostku přes Kyjovku
souřadnice: 48°48'34.60"N, 17°3'26.90"E
fytochorion: 18b. Dolnomoravský úval
datum: 2014-06-06
náleze: Z. Kaplan
pramen: Hadinec J. et Lustyk P. /eds./ (2015): Additamenta ad floram Reipublicae Bohemicae. XIII. - Zpr.Čes.Bot.Společ., Praha, 50: 23-159
projekt: NDOP
poznámka: jedna rozvětvená rostlina
ID: 13118167

7169b

původní jméno: *Crepis setosa*
lokalita: Strážnice: pravidelně sečený trávník u vjezdu do garáže domu č. p. 737 na ulici Nádražní 110 m ZSZ od budovy vlakového nádraží
nejbližší obec: Strážnice, okres Hodonín
souřadnice: 48°53'52.30"N, 17°19'1.80"E
nadmořská výška: 185 m
fytochorion: 18b. Dolnomoravský úval
datum: 2016-06-13
náleze: P. Dřevojan
herbář: BRNU
projekt: Excerpt Atlas
ID: 13596863

7170a

původní jméno: *Crepis setosa*
lokalita: Weisse Karpaten: Kněždub
nejbližší obec: Kněždub, okres Hodonín
souřadnice: 48°53'12.64"N, 17°23'39.63"E, ± 2500m
fytochorion: 18b. Dolnomoravský úval
datum: 1938-07
náleze: H. Laus
herbář: OLM
projekt: Excerpt Atlas
poznámka: na hranici fytochorionů 18b a 19
ID: 13588633

7170b

původní jméno: *Crepis setosa*
lokalita: Kuželov: u vrat stodoly u větrného mlýna 0,9 km JV od kostela
nejbližší obec: Kuželov, okres Hodonín
souřadnice: 48°51'10.31"N, 17°29'44.63"E
nadmořská výška: 380 m
fytochorion: 19. Bílé Karpaty stepní
datum: 2017-07-23
náleze: K. Fajmon
pramen: not.
projekt: Excerpt Atlas
ID: 13596779

původní jméno: *Crepis setosa*

lokality: Hrubá Vrbka: zatravněné pole nad bezejmenným pravostranným přítokem potoka Radějovka na severozápadním svahu

kopce Kobyla 3,5 km JZ od evangelického kostela

nejbližší obec: Hrubá Vrbka, okres Hodonín

souřadnice: 48°51'4.90"N, 17°26'27.60"E

nadmořská výška: 430 m

fytochorion: 78. Bílé Karpaty lesní

datum: 2016-07-07

nálezce: P. Dřevojan

herbář: BRNU

projekt: Excerpt Atlas

ID: 13596852

původní jméno: *Crepis setosa*

lokality: Kněždub: okraj polní cesty na zeleně značené turistické trase v NPR Čertoryje 3,7 km JVV od kostela

nejbližší obec: Kněždub, okres Hodonín

souřadnice: 48°51'24.00"N, 17°25'8.30"E

nadmořská výška: 440 m

fytochorion: 19. Bílé Karpaty stepní

datum: 2016-06-27

nálezce: P. Dřevojan

herbář: BRNU

projekt: Excerpt Atlas

ID: 13596862

7171a

původní jméno: *Crepis setosa*

lokality: Velká nad Veličkou, jižní konec náměstí, spára mezi obrubníkem a silnicí

nejbližší obec: Velká nad Veličkou, okres Hodonín

souřadnice: 48°52'48.32"N, 17°31'13.51"E, ± 50m

fytochorion: 19. Bílé Karpaty stepní

datum: 2016-06-27

nálezce: K. Fajmon

pramen: Fajmon K. et al. (2017): Pozoruhodné floristické nálezy (zejména) za rok 2016. – In: Zápis z Botanické sekce při Správě CHKO Bílé Karpaty ve Veselí nad Moravou pátek 3. února 2017.

projekt: Excerpt Atlas

poznámka: 1 kvetoucí rostlina

ID: 13285828

původní jméno: *Crepis setosa*

lokality: Javorník: krajnice na pravé straně silnice do Suchovských Mlýnů 2,4 km SV od kostela

nejbližší obec: Javorník, okres Hodonín

souřadnice: 48°52'25.90"N, 17°33'35.40"E

nadmořská výška: 340 m

fytochorion: 78. Bílé Karpaty lesní

datum: 2017-08-21

nálezce: P. Dřevojan

herbář: BRNU

projekt: Excerpt Atlas

ID: 13596792

7171c

původní jméno: *Crepis setosa*

lokality: Kuželov (distr. Hodonín): 1700 m JVV od větrného mlýna (JV obce), okraj lesní cesty při rozhraní lesa (dubohabřina) a starého větrolamu

nejbližší obec: Kuželov, okres Hodonín

souřadnice: 48°50'18.33"N, 17°30'14.82"E

fytochorion: 78. Bílé Karpaty lesní

datum: 2013-07-31

nálezce: Martin Večeřa

herbář: BRNU

projekt: Excerpt Atlas

ID: 13596893

7263a

původní jméno: *Crepis setosa*
lokalita: Jaroslavice: pravidelně sečený trávník mezi fotovoltaickou elektrárnou a silnicí do Zwingendorfu na jihovýchodním okraji
obce 0,8 km JJV od kostela
nejbližší obec: Jaroslavice, okres Znojmo
souřadnice: 48°45'4.90"N, 16°14'8.90"E
nadmořská výška: 200 m
fytochorion: 16. Znojemsko-brněnská pahorkatina
datum: 2016-07-09
nálezce: P. Dřevojan
herbář: BRNU
projekt: Excerpt Atlas
ID: 13596881

7263b

původní jméno: *Crepis setosa*
lokalita: Hrádek: mezernatý sečený trávník u vjezdu do areálu zemědělského družstva nalevo od silnice do Božic 1 km SSV od kostela
nejbližší obec: Hrádek, okres Znojmo
souřadnice: 48°46'48.10"N, 16°16'15.90"E
nadmořská výška: 200 m
fytochorion: 16. Znojemsko-brněnská pahorkatina
datum: 2016-07-09
nálezce: P. Dřevojan
herbář: BRNU
projekt: Excerpt Atlas
ID: 13596831

7264a

původní jméno: *Crepis setosa*
lokalita: Hevlín: písčité břeh mokřadu 1,1 km VSV od kostela
nejbližší obec: Hevlín, okres Znojmo
souřadnice: 48°45'11.10"N, 16°23'39.90"E
nadmořská výška: 180 m
fytochorion: 18a. Dyjsko-svratecký úval
datum: 2017-07-05
nálezce: P. Dřevojan
herbář: BRNU
projekt: Excerpt Atlas
ID: 13596805

původní jméno: *Crepis setosa*
lokalita: Šanov: okraj polní cesty vedoucí z obce ke dvoru Anšov 1,1 km JJV od kapličky
nejbližší obec: Šanov, okres Znojmo
souřadnice: 48°47'29.40"N, 16°22'50.70"E
nadmořská výška: 185 m
fytochorion: 18a. Dyjsko-svratecký úval
datum: 2017-07-05
nálezce: P. Dřevojan
herbář: BRNU
projekt: Excerpt Atlas
ID: 13596826

původní jméno: *Crepis setosa*
lokalita: Hevlín: pravidelně sečený trávník na písku naproti domu č. p. 15, 0,6 km VJV od kostela
nejbližší obec: Hevlín, okres Znojmo
souřadnice: 48°45'3.20"N, 16°23'17.10"E
nadmořská výška: 180 m
fytochorion: 18a. Dyjsko-svratecký úval
datum: 2015-06-14
nálezce: P. Dřevojan
herbář: BRNU
projekt: Excerpt Atlas
ID: 13596882

původní jméno: *Crepis setosa*
lokalita: Hevlín: pravidelně sečený trávník mezi silnicí a zahradou stavěného rodinného domu u hřbitova 490 m SV od kostela
nejbližší obec: Hevlín, okres Znojmo
souřadnice: 48°45'12.80"N, 16°23'7.70"E
nadmořská výška: 180 m
fytochorion: 18a. Dyjsko-svratecký úval
datum: 2015-07-09
náleze: P. Dřevojan
herbář: BRNU
projekt: Excerpt Atlas
ID: 13596885

7264b

původní jméno: *Crepis setosa*
lokalita: Hrabětice: okraj polní cesty na levém břehu Dyje nedaleko soutoku s Hrabětickým potokem 3,5 km VJV od kostela
nejbližší obec: Hrabětice, okres Znojmo
souřadnice: 48°47'35.00"N, 16°26'22.60"E
nadmořská výška: 175 m
fytochorion: 18a. Dyjsko-svratecký úval
datum: 2016-08-06
náleze: P. Dřevojan
herbář: BRNU
projekt: Excerpt Atlas
ID: 13596830

7266a

původní jméno: *Crepis setosa*
lokalita: Moravia, Milovicko-valtická pahorkatina, distr. Mikulov. Sedlec: na cestě od Mušlova ke vsi, 1,25 km SZ od kostela ve vsi; na trávníku, jediná rostlina; 220 m S. m.; Q. 7266a07, fytochorion 17c
nejbližší obec: Sedlec, okres Břeclav
souřadnice: 48°47'12.92"N, 16°41'0.32"E, ± 100m
nadmořská výška: 220 m
fytochorion: 17c. Milovicko-valtická pahorkatina
datum: 2004-06-29
náleze: J. Danihelka
herbář: BRNU
projekt: Excerpt Atlas
poznámka: Annot. herb. BRNU: no DA04/153; BRNU 577836; grid reference: 7266a07; distr. phytogeogr. 17c Milovicko-valtická pahorkatina.
ID: 13299468

původní jméno: *Crepis setosa*
lokalita: Moravia, Dyjsko-svratecký úval, distr. Břeclav. Hlohovec: pole u severozápadního cípu rybníka Výtopy asi 1,15 km J(-JJZ) od výpusti Nesyty; jednoletý úhor; 176 m S. m.; Q. 7266a, fytochorion 18a
nejbližší obec: Hlohovec, okres Břeclav
souřadnice: 48°46'4.00"N, 16°44'17.00"E
nadmořská výška: 176 m
fytochorion: 18a. Dyjsko-svratecký úval
datum: 2004-07-05
náleze: J. Danihelka
herbář: BRNU
projekt: Excerpt Atlas
poznámka: Annot. herb. BRNU: no DA04/209; BRNU 577752; grid reference: 7266a20; distr. phytogeogr. 18a Dyjsko-svratecký úval.
ID: 13299478

původní jméno: *Crepis setosa*
lokalita: Mikulov: hráz Mušlovského dolního rybníku, 680 m SV od Mušlova
nejbližší obec: Mikulov, okres Břeclav
souřadnice: 48°47'40.36"N, 16°40'58.68"E, ± 10m
nadmořská výška: 201 m
fytochorion: 17c. Milovicko-valtická pahorkatina
datum: 2017-08-02
náleze: Jan Doležal
herbář: herb. J. Doležal
projekt: Excerpt Atlas
poznámka: Herbarium Jan Doležal no. 17/295
ID: 13337469

původní jméno: *Crepis setosa*

lokalita: Sedlec: trávník v intravilánu obce u domu č. p. 35, 360 m ZSZ od úřadu v obci

nejbližší obec: Sedlec, okres Břeclav

souřadnice: 48°46'45.87"N, 16°41'26.79"E, ± 10m

nadmořská výška: 179 m

fytochorion: 17c. Milovicko-valtická pahorkatina

datum: 2017-08-02

nálezce: Jan Doležal

herbář: herb. J. Doležal

projekt: Excerpt Atlas

poznámka: Herbarium Jan Doležal no. 17/296

ID: 13337470

původní jméno: *Crepis setosa*

lokalita: Sedlec: okraj biopásmu osetého vojtěškou na severním svahu Pavího kopce (233 m n. m.) 1,7 km JJZ od kostela

nejbližší obec: Sedlec, okres Břeclav

souřadnice: 48°45'51.20"N, 16°41'37.00"E

nadmořská výška: 215 m

fytochorion: 17c. Milovicko-valtická pahorkatina

datum: 2016-09-04

nálezce: P. Dřevojan

herbář: BRNU

projekt: Excerpt Atlas

ID: 13596806

7266b

původní jméno: *Crepis setosa*

lokalita: Moravia, Lednické rybníky, distr. Břeclav. Hlohovec: hráz Hlohoveckého rybníka ca 1,8 km VSV-V od kostela ve vsi; silniční

krajnice; 169 m S. m; Q. 7266b, fytochorion 18a

nejbližší obec: Hlohovec, okres Břeclav

souřadnice: 48°46'54.69"N, 16°47'20.02"E, ± 200m

nadmořská výška: 169 m

fytochorion: 18a. Dyjsko-svratecký úval

datum: 2008-06-11

nálezce: J. Danhelka

herbář: BRNU

projekt: Excerpt Atlas

poznámka: Annot. herb. BRNU: no DA08/031; BRNU 597178; grid reference: 7266b08; distr. phytogeogr. 18a Dyjsko-svratecký úval.

ID: 13299470

původní jméno: *Crepis setosa*

lokalita: Moravia, Milovicko-valtická pahorkatina, distr. Břeclav. Hlohovec: kraj vinohradu jižně od silnice Mikulov - Lednice, 2,2 km

SSZ od kostela ve vsi; hojně na souvrati i v meziřadí. S. m. 215 m

nejbližší obec: Hlohovec, okres Břeclav

souřadnice: 48°47'38.68"N, 16°45'9.38"E, ± 150m

nadmořská výška: 215 m

fytochorion: 17c. Milovicko-valtická pahorkatina

datum: 2003-06-15

nálezce: J. Danhelka

herbář: BRNU

projekt: Excerpt Atlas

poznámka: Annot. herb. BRNU: no DA03/209; BRNU 577222; duplum at MMI; distr. phytogeogr. 17c Milovicko-valtická pahorkatina; na hranicích kvadrantů 7266a a 7266b.

ID: 13299464

původní jméno: *Crepis setosa*

lokality: Moravia, Milovicko-valtická pahorkatina (17c), distr. Břeclav. Hlohovec: kraj vinohradu jižně od silnice Mikulov - Lednice, 2,2 km SSZ od kostela ve vsi; hojně na souvrati i v meziřadí; 215 m s. m.; q. 7266b

nejbližší obec: Hlohovec, okres Břeclav

souřadnice: 48°47'36.27"N, 16°45'7.69"E, ± 300m

nadmořská výška: 215 m

fytochorion: 17c. Milovicko-valtická pahorkatina

datum: 2003-06-15

nálezce: J. Danihelka

herbář: MMI

projekt: Excerpt Atlas

poznámka: Na hranicích kvadrantů 7266a a 7266b.

ID: 13584035

původní jméno: *Crepis setosa*

lokality: Moravia, Milovicko-valtická pahorkatina (17c), distr. Břeclav. Hlohovec: kraj vinohradu jižně od silnice Mikulov - Lednice, 2,2 km SSZ od kostela ve vsi; hojně na souvrati i v meziřadí. S. m. 215 m

nejbližší obec: Hlohovec, okres Břeclav

souřadnice: 48°47'42.16"N, 16°45'1.31"E, ± 150m

nadmořská výška: 215 m

fytochorion: 17c. Milovicko-valtická pahorkatina

datum: 2003-06-15

nálezce: J. Danihelka

herbář: BRNU

projekt: Excerpt Atlas

poznámka: číslo sběru: DA03/209; BRNU 577222

ID: 13588634

původní jméno: *Crepis setosa*

lokality: Boří les beim "Reitweg", Holzschlag bei Annakapelle b. Valtice

nejbližší obec: Valtice, okres Břeclav

souřadnice: 48°45'11.00"N, 16°46'33.00"E, ± 200m

fytochorion: 18a. Dyjsko-svratecký úval

datum: 1953

nálezce: A. Fröhlich

herbář: BRNU

projekt: Excerpt Atlas

ID: 13588635

původní jméno: *Crepis setosa*

lokality: Lednice: krajnice Mlýnské cesty na žlutě značené turistické trase vedoucí k Loveckému zámečku 1,2 km VJV od kostela

nejbližší obec: Lednice, okres Břeclav

souřadnice: 48°47'56.50"N, 16°49'15.00"E

nadmořská výška: 160 m

fytochorion: 18a. Dyjsko-svratecký úval

datum: 2015-07-31

nálezce: P. Dřevojan

herbář: BRNU

projekt: Excerpt Atlas

ID: 13596837

7266c

původní jméno: *Crepis setosa*

lokality: Moravia, Milovicko-valtická pahorkatina (17c), distr. Břeclav. Valtice: viniční terasy 0,7 km ZJZ od železniční zastávky

Valtice-město [sic!, recte: Valtice]; svah terasy; 265 m s. m.; q. 7266c

nejbližší obec: Valtice, okres Břeclav

souřadnice: 48°44'42.08"N, 16°44'0.71"E, ± 200m

nadmořská výška: 265 m

fytochorion: 17c. Milovicko-valtická pahorkatina

datum: 2003-05-24

nálezce: J. Danihelka

herbář: MMI

projekt: Excerpt Atlas

ID: 13584036

7266d

původní jméno: *Crepis capillaris*
lokalita: Valtice, Kačišdorfský háj, 750 m JZ od autobusové zastávky na Bořím Dvoře, 230 m n. m., narušovaná ploch
nejbližší obec: Valtice-Boří Dvůr, okres Břeclav
souřadnice: 48°42'54.49"N, 16°47'47.00"E, ± 150m
nadmořská výška: 230 m
fytochorion: 18a. Dyjsko-svratecký úval
datum: 2006-07-22
náleze: Miroslav Černý
herbář: MMI
projekt: Excerpt Atlas
ID: 13584104

7267a

původní jméno: *Crepis setosa*
lokalita: Okr. Břeclav: Břeclav: trávník v ulici Denisova. 158 m n. m.
nejbližší obec: Břeclav, okres Břeclav
souřadnice: 48°45'11.00"N, 16°53'14.60"E
nadmořská výška: 158 m
fytochorion: 18a. Dyjsko-svratecký úval
datum: 2017-06-20
náleze: Z. Kaplan
herbář: herb. Z. Kaplan
projekt: Excerpt Atlas
poznámka: Z. Kaplan no 17/135
ID: 13584459

původní jméno: *Crepis setosa*
lokalita: Lednice: středový pás příležitostně používané polní cesty u vodárenského objektu na pravém břehu Dyje 4,4 km JV od kostela
nejbližší obec: Lednice, okres Břeclav
souřadnice: 48°47'20.40"N, 16°51'42.70"E
nadmořská výška: 160 m
fytochorion: 18a. Dyjsko-svratecký úval
datum: 2015-07-31
náleze: P. Dřevojan
herbář: BRNU
projekt: Excerpt Atlas
ID: 13596832

původní jméno: *Crepis setosa*
lokalita: Břeclav: okraj polní cesty na hrázi na pravém břehu Dyje 3,4 km SSZ od vlakového nádraží
nejbližší obec: Břeclav, okres Břeclav
souřadnice: 48°46'56.00"N, 16°52'42.00"E
nadmořská výška: 160 m
fytochorion: 18a. Dyjsko-svratecký úval
datum: 2015-07-31
náleze: P. Dřevojan
herbář: BRNU
projekt: Excerpt Atlas
ID: 13596857

7267c

původní jméno: *Crepis setosa*
lokalita: Moravia, jižní Morava, distr. Břeclav, Břeclav: písčina v Františkova rybníka; 165 m S. m.; 484308 N; 165155 E
nejbližší obec: Břeclav, okres Břeclav
souřadnice: 48°43'8.00"N, 16°51'55.00"E
nadmořská výška: 165 m
fytochorion: 18a. Dyjsko-svratecký úval
datum: 2005-07-13
náleze: Z. Lososová; O. Rotreklová
herbář: BRNU
projekt: Excerpt Atlas
poznámka: Annot. herb. BRNU: no ZL05/004; BRNU 583056.
ID: 13299402

původní jméno: *Crepis setosa*

lokality: beim Thayadamm (auf Sand) bei Břeclav bei der Thayaküste and der Bahnstrecke nach (Pressburg) Bratislava

nejbližší obec: Břeclav, okres Břeclav

souřadnice: 48°44'31.67"N, 16°53'31.64"E, ± 600m

fytochorion: 18a. Dyjsko-svratecký úval

datum: 1937-06-30

nálezce: A. Fröhlich

herbář: BRNU

projekt: Excerpt Atlas

ID: 13588636

původní jméno: *Crepis setosa*

lokality: Břeclav: krajnice Hraniční cesty 5,2 km JJV od vlakového nádraží

nejbližší obec: Břeclav, okres Břeclav

souřadnice: 48°42'32.00"N, 16°54'45.00"E

nadmořská výška: 150 m

fytochorion: 18a. Dyjsko-svratecký úval

datum: 2015-07-18

nálezce: P. Dřevojan

herbář: BRNU

projekt: Excerpt Atlas

ID: 13596872

původní jméno: *Crepis setosa*

lokality: Břeclav: okraj štěrkovité polní cesty vedoucí po protipovodňové hrázi nedaleko přístaviště Pohansko 3,3 km J od vlakového nádraží

nejbližší obec: Břeclav, okres Břeclav

souřadnice: 48°43'27.00"N, 16°53'26.00"E

nadmořská výška: 155 m

fytochorion: 18a. Dyjsko-svratecký úval

datum: 2015-07-18

nálezce: P. Dřevojan

herbář: BRNU

projekt: Excerpt Atlas

ID: 13596892

7267d

původní jméno: *Crepis setosa*

lokality: Lanžhot (okr. Břeclav), na okraji polní cesty cca 150 m V-VJV od přemostění dálnice přes říčku Kyjovku poblíž SV okraje obce, 155 m n. m., 48°43'52,2"N, 16°58'52,2"E (WGS-84)

nejbližší obec: Lanžhot, okres Břeclav

souřadnice: 48°43'52.20"N, 16°58'52.20"E

nadmořská výška: 155 m

fytochorion: 18a. Dyjsko-svratecký úval

datum: 2011-06-27

nálezce: et al.; Jan Prančl

herbář: PRC

projekt: Excerpt Atlas

poznámka: číslo sběru 164-11

ID: 13167780

původní jméno: *Crepis foetida*

lokality: 18a. Dyjsko-svratecký úval, Břeclav, Kostice: rekultivovaná plocha zarůstající pionýrskou vegetací, 1,3 km ZJ od náměstí Osvobození v Kosticích - 152 m s. m.; N 48°44'28", E 016°59'53"; quadr. 7267db.

nejbližší obec: Tvrdonice, okres Břeclav

souřadnice: 48°44'28.00"N, 16°59'53.00"E

nadmořská výška: 152 m

fytochorion: 18a. Dyjsko-svratecký úval

datum: 2014-06-27

nálezce: Václav Dvořák

herbář: OL

projekt: Excerpt Atlas

ID: 13583519

původní jméno: *Crepis setosa*

lokalita: Okr. Břeclav: Lanžhot: opuštěné úložiště za zemědělskými budovami v ulici Na Šlajsi na JV okraji obce. 155 m n. m.

nejbližší obec: Lanžhot, okres Břeclav

souřadnice: 48°43'14.60"N, 16°58'19.70"E

nadmořská výška: 155 m

fytochorion: 18a. Dyjsko-svratecký úval

datum: 2017-06-18

nálezce: Z. Kaplan

herbář: herb. Z. Kaplan

projekt: Excerpt Atlas

poznámka: Z. Kaplan no 17/125

ID: 13584454

původní jméno: *Crepis setosa*

lokalita: Okr. Břeclav: Lanžhot: trávník v ulici J. Nerudy v JV části obce. 160 m n. m.

nejbližší obec: Lanžhot, okres Břeclav

souřadnice: 48°43'27.80"N, 16°58'17.00"E

nadmořská výška: 160 m

fytochorion: 18a. Dyjsko-svratecký úval

datum: 2017-06-18

nálezce: Z. Kaplan

herbář: herb. Z. Kaplan

projekt: Excerpt Atlas

poznámka: Z. Kaplan no 17/127

ID: 13584455

původní jméno: *Crepis setosa*

lokalita: Okr. Břeclav: Lanžhot: trávník v ulici U Struhy II. v JV části obce. 158 m n. m.

nejbližší obec: Lanžhot, okres Břeclav

souřadnice: 48°43'19.40"N, 16°58'8.80"E

nadmořská výška: 158 m

fytochorion: 18a. Dyjsko-svratecký úval

datum: 2017-06-18

nálezce: Z. Kaplan

herbář: herb. Z. Kaplan

projekt: Excerpt Atlas

poznámka: Z. Kaplan no 17/129

ID: 13584456

původní jméno: *Crepis setosa*

lokalita: Okr. Břeclav: Lanžhot: trávník v ulici U Hřiště v Z části obce. 155 m n. m.

nejbližší obec: Lanžhot, okres Břeclav

souřadnice: 48°43'24.10"N, 16°57'18.00"E

nadmořská výška: 155 m

fytochorion: 18a. Dyjsko-svratecký úval

datum: 2017-06-20

nálezce: Z. Kaplan

herbář: herb. Z. Kaplan

projekt: Excerpt Atlas

poznámka: Z. Kaplan no 17/134

ID: 13584458

původní jméno: *Crepis setosa*

lokalita: Lanžhot (Landschat), bei Břeclav.

nejbližší obec: Lanžhot, okres Břeclav

souřadnice: 48°43'26.67"N, 16°58'0.56"E, ± 1000m

fytochorion: 18a. Dyjsko-svratecký úval

datum: 1937-09

nálezce: Anton Fröhlich

herbář: BRNM

projekt: Excerpt Atlas

ID: 13588637

původní jméno: *Crepis setosa*
lokalita: Lanžhot: pravidelně sečený trávník před domem č. p. 29 na ulici Masarykova 390 m SZ od kostela
nejbližší obec: Lanžhot, okres Břeclav
souřadnice: 48°43'38.50"N, 16°57'51.10"E
nadmořská výška: 160 m
fytochorion: 18a. Dyjsko-svratecký úval
datum: 2015-08-15
náleze: P. Dřevojan
herbář: BRNU
projekt: Excerpt Atlas
ID: 13596859

7367b

původní jméno: *Crepis setosa*
lokalita: Okr. Břeclav: Lanžhot: Humlova louka na pravém břehu řeky Moravy 3,7 km J–JJV od obce. 152 m n. m.
nejbližší obec: Lanžhot, okres Břeclav
souřadnice: 48°41'25.00"N, 16°59'29.00"E
nadmořská výška: 152 m
fytochorion: 18a. Dyjsko-svratecký úval
datum: 2017-06-17
náleze: Zdeněk Kaplan
pramen: not.
projekt: Excerpt Atlas
ID: 13314530

původní jméno: *Crepis setosa*
lokalita: Okr. Břeclav: Lanžhot: trávník na protipovodňové hrázi na pravém břehu řeky Moravy poblíž mostu 3,9 km J–JJV od obce. 154 m n. m.
nejbližší obec: Lanžhot, okres Břeclav
souřadnice: 48°41'17.50"N, 16°59'25.60"E
nadmořská výška: 154 m
fytochorion: 18a. Dyjsko-svratecký úval
datum: 2017-06-17
náleze: Z. Kaplan
herbář: herb. Z. Kaplan
projekt: Excerpt Atlas
poznámka: Z. Kaplan no 17/108
ID: 13584452

původní jméno: *Crepis setosa*
lokalita: Lanžhot: krajnice Jiklínské cesty u mostu přes Vlčí struhu 6,7 km JJZ od kostela
nejbližší obec: Lanžhot, okres Břeclav
souřadnice: 48°39'52.00"N, 16°57'39.00"E
nadmořská výška: 150 m
fytochorion: 18a. Dyjsko-svratecký úval
datum: 2015-07-18
náleze: P. Dřevojan
herbář: BRNU
projekt: Excerpt Atlas
ID: 13596848

původní jméno: *Crepis setosa*
lokalita: Lanžhot: krajnice Jiklínské cesty nedaleko křižovatky s Doubravenskou cestou u brány obory Soutok 5,1 km JJV od kostela
nejbližší obec: Lanžhot, okres Břeclav
souřadnice: 48°40'42.00"N, 16°58'24.00"E
nadmořská výška: 150 m
fytochorion: 18a. Dyjsko-svratecký úval
datum: 2015-07-18
náleze: P. Dřevojan
herbář: BRNU
projekt: Excerpt Atlas
ID: 13596865

původní jméno: *Crepis setosa*
lokalita: Lanžhot: krajnice Hraniční cesty nedaleko mostu přes Kyjovku 8,1 km JZ od kostela
nejbližší obec: Lanžhot, okres Břeclav
souřadnice: 48°39'22.00"N, 16°55'36.00"E
nadmořská výška: 150 m
fytochorion: 18a. Dyjsko-svratecký úval
datum: 2015-07-18
náleze: P. Dřevojan
herbář: BRNU
projekt: Excerpt Atlas
ID: 13596873

původní jméno: *Crepis setosa*
lokalita: Břeclav: krajnice Hraniční cesty 9,2 km JJV od vlakového nádraží
nejbližší obec: Břeclav, okres Břeclav
souřadnice: 48°40'25.00"N, 16°55'33.00"E
nadmořská výška: 150 m
fytochorion: 18a. Dyjsko-svratecký úval
datum: 2015-07-18
náleze: P. Dřevojan
herbář: BRNU
projekt: Excerpt Atlas
ID: 13596880

původní jméno: *Crepis setosa*
lokalita: Lanžhot: krajnice Hraniční cesty 6,7 km JZ od kostela
nejbližší obec: Lanžhot, okres Břeclav
souřadnice: 48°40'13.00"N, 16°55'31.00"E
nadmořská výška: 150 m
fytochorion: 18a. Dyjsko-svratecký úval
datum: 2015-07-18
náleze: P. Dřevojan
herbář: BRNU
projekt: Excerpt Atlas
ID: 13596887

7367d

původní jméno: *Crepis setosa*
lokalita: Moravia, distr. Břeclav: Lanžhot, 1,3 km SSZ od soutoku Moravy a Dyje, na hrázi
nejbližší obec: Lanžhot, okres Břeclav
souřadnice: 48°37'37.53"N, 16°55'53.48"E, ± 200m
nadmořská výška: 151 m
fytochorion: 18a. Dyjsko-svratecký úval
datum: 1995-06-30
náleze: K. Šumberová
herbář: BRNU
projekt: Excerpt Atlas
poznámka: Annot. herb. BRNU: no ŠU95/428; distr. phytogeogr. 18a Dyjsko-svratecký úval; grid reference 7367d12; původně chyb. det.
ID: 13299419

původní jméno: *Crepis setosa*
lokalita: Moravia, distr. Břeclav: Lanžhot, 9,1 km JJZ od kostela v obci, u "Strategické"
nejbližší obec: Lanžhot, okres Břeclav
souřadnice: 48°38'47.28"N, 16°55'46.24"E, ± 200m
nadmořská výška: 151 m
fytochorion: 18a. Dyjsko-svratecký úval
datum: 1995-06-21
náleze: K. Šumberová
herbář: BRNU
projekt: Excerpt Atlas
poznámka: Annot. herb. BRNU: no ŠU95/435; BRNU 549577; distr. phytogeogr. 18a Dyjsko-svratecký úval; grid reference 7367d01.
ID: 13299420

původní jméno: *Crepis setosa*

lokality: Okr. Břeclav: Lanžhot: travnatý okraj asfaltové cesty ve střední části Košárských luk v oblasti Soutok 8,7 km J–JJZ od obce. 151 m n. m.

nejbližší obec: Lanžhot, okres Břeclav

souřadnice: 48°38'31.90"N, 16°55'51.80"E

nadmořská výška: 151 m

fytochorion: 18a. Dyjsko-svratecký úval

datum: 2017-06-17

nálezce: Z. Kaplan

herbář: herb. Z. Kaplan

projekt: Excerpt Atlas

poznámka: Z. Kaplan no 17/115

ID: 13584453

původní jméno: *Crepis setosa*

lokality: Moravia, distr. Břeclav: Lanžhot, 9,1 km JJZ od kostela v obci, u "Strategické". S. m. 151 m

nejbližší obec: Lanžhot, okres Břeclav

souřadnice: 48°38'47.28"N, 16°55'46.24"E, ± 200m

nadmořská výška: 151 m

fytochorion: 18a. Dyjsko-svratecký úval

datum: 1995-06-21

nálezce: K. Šumberová

herbář: BRNU

projekt: Excerpt Atlas

poznámka: 18a Dyjsko-svratecký úval; grid reference 7367d01;

ID: 13588638

původní jméno: *Crepis setosa*

lokality: Lanžhot: krajnice Hraniční cesty nedaleko křižovatky s Anglickou cestou 9,9 km JZ od kostela

nejbližší obec: Lanžhot, okres Břeclav

souřadnice: 48°38'19.00"N, 16°55'52.00"E

nadmořská výška: 150 m

fytochorion: 18a. Dyjsko-svratecký úval

datum: 2015-07-18

nálezce: P. Dřevojan

herbář: BRNU

projekt: Excerpt Atlas

ID: 13596868

původní jméno: *Crepis setosa*

lokality: Lanžhot: krajnice Jíklínské cesty 10 km JJZ od kostela

nejbližší obec: Lanžhot, okres Břeclav

souřadnice: 48°37'52.00"N, 16°57'2.00"E

nadmořská výška: 150 m

fytochorion: 18a. Dyjsko-svratecký úval

datum: 2015-07-18

nálezce: P. Dřevojan

herbář: BRNU

projekt: Excerpt Atlas

ID: 13596886

původní jméno: *Crepis setosa*

lokality: Lanžhot: krajnice Jíklínské cesty nedaleko mostu přes Kladník 9,6 km JJZ od kostela

nejbližší obec: Lanžhot, okres Břeclav

souřadnice: 48°38'18.00"N, 16°57'20.00"E

nadmořská výška: 150 m

fytochorion: 18a. Dyjsko-svratecký úval

datum: 2015-07-18

nálezce: P. Dřevojan

herbář: BRNU

projekt: Excerpt Atlas

ID: 13596889