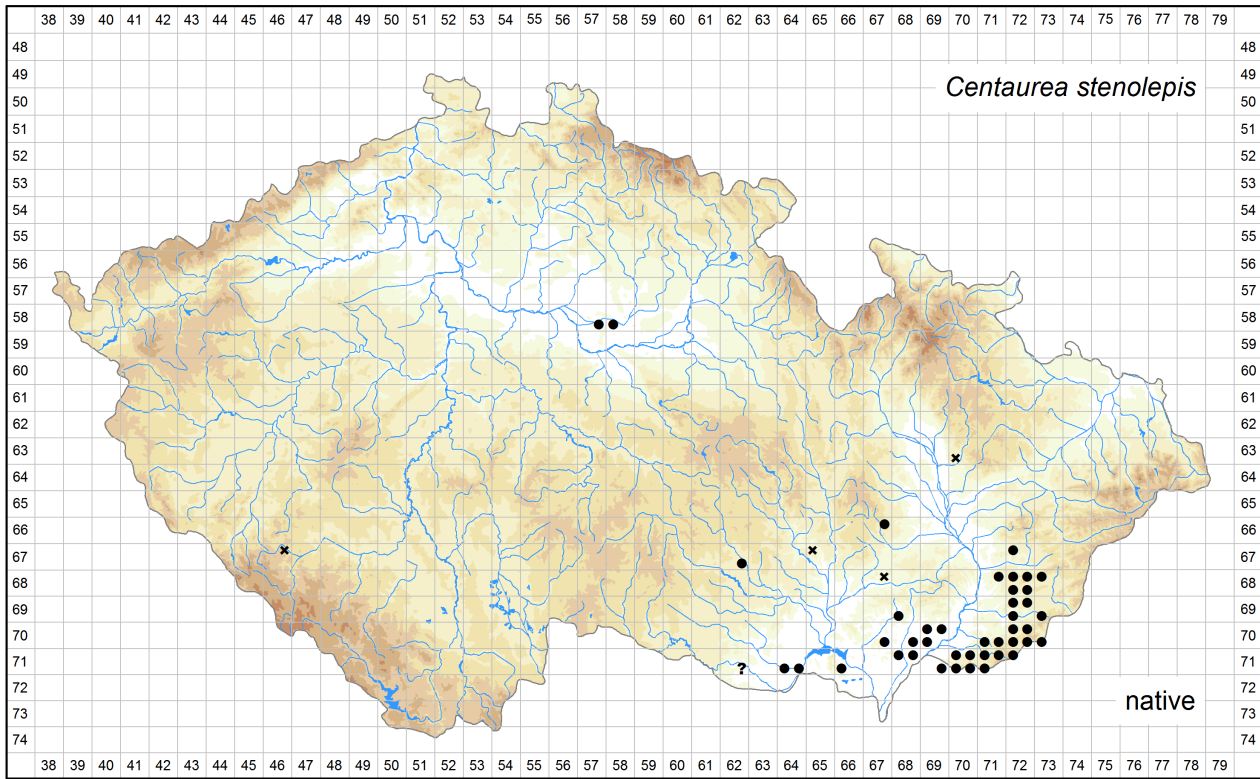


Distribution of *Centaurea stenolepis* in the Czech Republic

Author of the map: Petr Koutecký

Map produced on: 06-02-2017



Database records used for producing the distribution map of *Centaurea stenolepis* published in Preslia.

Coordinate system: WGS84.

The mapping symbols used in the distribution map to indicate the different attributes of the occurrence in a particular grid cell.

Attribute distinguished	Symbol	Attribute state
None	●	all records
Time	●	recent occurrence (at least one record since 2000)
	●	old occurrence (all records before 2000, or demonstrably being extirpated from all localities after 2000, or all records undated)
Origin	●	native (at least one record)
	x	alien
Source data	●	a revised herbarium specimen (at least one record)
	▲	all other
All	?	only record(s) uncertain regarding identification and/or locality

Abbreviations of projects (data sources):

Excerpt Atlas: Taxonomic Experts' Records for Atlas of the Distribution of Vascular Plants in the Czech Republic (managed by Institute of Botany, The Czech Academy of Sciences)

FLDOK: Database of the Distribution of Vascular Plants in the Czech Republic (managed by Institute of Botany, The Czech Academy of Sciences)

NDOP: Species Occurrence Database (managed by Nature Conservation Agency of the Czech Republic)

The records listed below are arranged according to the grid numbers and given in their original language, usually in Czech, German or Latin. The following header fields are used: původní jméno – original name (original identification, received as or published as); lokalita – locality; nejbližší obec – nearest city, town or village; souřadnice – geographic coordinates; nadmořská výška – altitude; fytochorion – phytogeographical district; datum – date; náleze – author of the field record or collector; pramen – source; herbář – herbarium collection; projekt – project; poznámka – comments imported into the Pladias database or added later; původnost – geographic origin (původní – native; nepůvodní – alien); ID – record ID.

5857d

původní jméno: *Centaurea stenolepis* A.Kern.

lokalita: Dománovice: Z okraj lesa 1.2 km SSV od obce

nejbližší obec: Dománovice, okres Kolín

souřadnice: 50°7'18.00"N, 15°19'43.00"E

nadmořská výška: 225 m

fytochorion: 13a. Rožďalovická tabule

datum: 2002-08-06

nálezce: Petr Koutecký

herbář: CBFS

projekt: Excerpt Atlas

původnost: původní

ID: 10190966

lokalita: in silva inter Žiželický les et vicum Domanovice

nejbližší obec: Dománovice, okres Kolín

souřadnice: 50°7'18.00"N, 15°19'53.00"E, ± 200m

fytochorion: 13a. Rožďalovická tabule

datum: 1944-08

nálezce: Miloš Deyl

herbář: PR

projekt: Excerpt Atlas

původnost: původní

ID: 10190965

původní jméno: *Centaurea stenolepis* A. Kerner

lokalita: Choťovice: druh velmi vzácně na vlhkosuché ploše na bývalé lesní cestě na západním okraji dubohabřiny, přibližně 1088 m SSV od středu hřbitova na východním okraji obce Dománovice a asi 2495 m JJV od středu budovy obecního úřadu v obci Choťovice

nejbližší obec: Choťovice, okres Kolín

souřadnice: 50°7'15.59"N, 15°19'43.63"E

nadmořská výška: 231 m

fytochorion: 13a. Rožďalovická tabule

datum: 2011-08-12

nálezce: Jaroslav Zámečník

herbář: herb. J. Zámečník

projekt: Excerpt Atlas

původnost: původní

ID: 13181747

původní jméno: *Centaurea stenolepis*

lokalita: /57/ Rožďalovická tabule (13a/5857d) Dománovice (dist.Kolín): 1,2km SSV od středu obce, na Z okraji malého dubového lesíka.

nejbližší obec: Dománovice, okres Kolín

souřadnice: 50°7'12.00"N, 15°19'42.00"E

nadmořská výška: 225 m

fytochorion: 13a. Rožďalovická tabule

datum: 2002-08-04

nálezce: Koutecký; Roleček

pramen: Hadinec J., Lustyk P. & Procházka F. (2004): Additamenta ad floram Reipublicae Bohemicae. III.. - Zpr. Čes. Bot. Společ. 39: 63-130.

projekt: FLDOK

původnost: původní

ID: 8146365

5858c

lokalita: in silva Domanovický les prope vicum Radovesnice

nejbližší obec: Radovesnice II, okres Kolín

souřadnice: 50°6'45.00"N, 15°20'41.00"E, ± 500m

fytochorion: 13a. Rožďalovická tabule

datum: 1944-08

nálezce: Miloš Deyl

herbář: PR

projekt: Excerpt Atlas

původnost: původní

ID: 10191072

lokalita: in silva Žiželický les prope oppidum Žiželice

nejbližší obec: Žiželice, okres Kolín

souřadnice: 50°7'32.00"N, 15°20'52.00"E, ± 300m

fytochorion: 13a. Rožďalovická tabule

datum: 1943-06

nálezce: Miloš Deyl

herbář: PR

projekt: Excerpt Atlas

původnost: původní

ID: 10191143

lokalita: in silva Žiželický les prope opp. Žiželice

nejbližší obec: Žiželice, okres Kolín

souřadnice: 50°7'32.00"N, 15°20'52.00"E, ± 300m

fytochorion: 13a. Rožďalovická tabule

datum: 1943-08-08

nálezce: Miloš Deyl

herbář: PR

projekt: Excerpt Atlas

původnost: původní

ID: 10191145

lokalita: in silva Žiželický les

nejbližší obec: Žiželice, okres Kolín

souřadnice: 50°7'32.00"N, 15°20'52.00"E, ± 300m

fytochorion: 13a. Rožďalovická tabule

datum: 1943-09

nálezce: Miloš Deyl

herbář: PR

projekt: Excerpt Atlas

původnost: původní

ID: 10191144

6370c

původní jméno: *Centaurea jacea* L. subsp. *oxylepis* Hegi
lokalita: Olomouc: Hlubočky
nejbližší obec: Hlubočky, okres Olomouc
souřadnice: 49°37'45.00"N, 17°24'11.00"E, ± 2000m
fytochorion: 75. Jesenické podhůří
datum: 1945-07
náleze: Josef Otruba
herbář: OLM
projekt: Excerpt Atlas
původnost: nepůvodní
ID: 10190967

6667b

původní jméno: *Centaurea pseudophrygia* C.A.Meyer
lokalita: Vyškov: in pratis "Ferdinandov" supra pagum Dědice
nejbližší obec: Březina, okres Vyškov
souřadnice: 49°22'5.00"N, 16°57'43.00"E, ± 500m
fytochorion: 71c. Dražanské podhůří
datum: 1946-07-14
náleze: Václav Skřivánek
herbář: PR
projekt: Excerpt Atlas
původnost: původní
ID: 10190901

původní jméno: *Centaurea pseudophrygia* C.A.Mey
lokalita: Vyškov: in pratis montanis "Ferdinandsko" supra Dědice
nejbližší obec: Březina, okres Vyškov
souřadnice: 49°22'5.00"N, 16°57'43.00"E, ± 500m
fytochorion: 71c. Dražanské podhůří
datum: 1946-07-14
náleze: Václav Skřivánek
herbář: BRNM
projekt: Excerpt Atlas
původnost: původní
ID: 10190903

původní jméno: *Centaurea pseudophrygia* C.A.Mey.
lokalita: Vyškov: náhorní louky na Ferdinandovsku nad obcí Radslavice
nejbližší obec: Březina, okres Vyškov
souřadnice: 49°22'5.00"N, 16°57'43.00"E, ± 500m
fytochorion: 71c. Dražanské podhůří
datum: 1946-07-17
náleze: Václav Skřivánek
herbář: BRNM
projekt: Excerpt Atlas
původnost: původní
ID: 10190902

původní jméno: *Centaurea pseudophrygia* C.A.Mey.
lokalita: in pratis in Ferdinandsko prope Dědice
nejbližší obec: Březina, okres Vyškov
souřadnice: 49°22'5.00"N, 16°57'43.00"E, ± 500m
fytochorion: 71c. Dražanské podhůří
datum: 1931-07
náleze: Václav Skřivánek; Ferdinand Weber
herbář: PR
projekt: Excerpt Atlas
původnost: původní
ID: 13250483

6746b

původní jméno: *Centaurea phrygia* L., *Centaurea pseudophrygia* C.A.Meyer
lokalita: Kolinec
nejbližší obec: Kolinec, okres Klatovy
souřadnice: 49°17'56.00"N, 13°26'20.00"E, ± 2000m
fytochorion: 34. Plánický hřeben
datum: 1911-08-12
náleze: František Veselý
herbář: PRC
projekt: Excerpt Atlas
původnost: nepůvodní
ID: 10191022

původní jméno: *Centaurea pseudophrygia* C.A.Meyer
lokalita: Kolinec u Klatov
nejbližší obec: Kolinec, okres Klatovy
souřadnice: 49°17'56.00"N, 13°26'20.00"E, ± 2000m
fytochorion: 34. Plánický hřeben
náleze: František Veselý
herbář: PRC
projekt: Excerpt Atlas
původnost: nepůvodní
ID: 10191021

6762d

původní jméno: *Centaurea stenolepis* Kerner
lokalita: Namiest
nejbližší obec: Náměšť nad Oslavou, okres Třebíč
souřadnice: 49°12'26.00"N, 16°9'31.00"E, ± 5000m
fytochorion: 68. Moravské podhůří Vysočiny
náleze: Adolf Schwöder
herbář: PRC
projekt: Excerpt Atlas
původnost: původní
ID: 10191052

6765a

původní jméno: *Centaurea pseudophrygia*
lokalita: náves v Cinsendorfě [Česká]
nejbližší obec: Česká, okres Brno-venkov
souřadnice: 49°16'57.00"N, 16°33'53.00"E, ± 500m
fytochorion: 16. Znojensko-brněnská pahorkatina
datum: 1922-07
náleze: Robert Weighart
herbář: BRNU
projekt: Excerpt Atlas
původnost: nepůvodní
ID: 10190949

původní jméno: *Centaurea pseudophrygia* C.A.Meyer
lokalita: příkop u císařské silnice za Cinzendorfem [Česká]
nejbližší obec: Česká, okres Brno-venkov
souřadnice: 49°16'57.00"N, 16°33'53.00"E, ± 1000m
fytochorion: 16. Znojensko-brněnská pahorkatina
datum: 1915-08-25
náleze: Vilém Filkuka
herbář: BRNU
projekt: Excerpt Atlas
původnost: nepůvodní
ID: 10190948

6772a

původní jméno: Chrpa parukářka
lokality: při levé straně silnice Gottwaldov[Zlín]-Fryšták, u odbočky na Kostelec, k V obrácený svázek nad silnicí, hojně
nejbližší obec: Zlín, okres Zlín
souřadnice: 49°15'15.00"N, 17°41'31.00"E, ± 100m
fytochorion: 79. Zlínské vrchy
datum: 1982-07-26
náleze: Pavel Kusák
herbář: OLM
projekt: Excerpt Atlas
původnost: původní
ID: 10191141

původní jméno: Jacea
lokality: při pravé straně silnice Gottwaldov[Zlín]-Fryšták, za odbočkou na Kostelec, slunné místo, velmi hojně
nejbližší obec: Zlín, okres Zlín
souřadnice: 49°15'25.00"N, 17°41'36.00"E, ± 300m
fytochorion: 79. Zlínské vrchy
datum: 1977-07-23
náleze: Pavel Kusák
herbář: OLM
projekt: Excerpt Atlas
původnost: původní
ID: 10191142

6867b

původní jméno: Jacea stenolepis Soják
lokality: výjezd z Bučovic do Brna asi 100 m za Bučovicemi vpravo
nejbližší obec: Bučovice, okres Vyškov
souřadnice: 49°9'14.00"N, 16°59'21.00"E, ± 200m
fytochorion: 20a. Bučovická pahorkatina
datum: 1991-07-21
náleze: Josef Malý
herbář: BRNU
projekt: Excerpt Atlas
původnost: nepůvodní
ID: 10222704

6871b

původní jméno: Centaurea stenolepis
lokality: Březnice: Křiby, jižní okraj lesa; výslunný travnatý okraj lesa
nejbližší obec: Březnice, okres Zlín
souřadnice: 49°10'36.00"N, 17°39'38.00"E, ± 500m
nadmořská výška: 400 m
fytochorion: 79. Zlínské vrchy
datum: 2008-08-05
náleze: Jana Holánková
herbář: BRNU
projekt: Excerpt Atlas
původnost: původní
ID: 10190904

původní jméno: Jacea phrygia
lokality: jižně u města Zlín, jižně nad západní částí obce Březnice
nejbližší obec: Březnice, okres Zlín
souřadnice: 49°10'42.00"N, 17°38'52.00"E, ± 300m
nadmořská výška: 310 m
fytochorion: 79. Zlínské vrchy
datum: 1993-08-18
náleze: Pavel Kusák
herbář: OLM
projekt: Excerpt Atlas
původnost: původní
ID: 10190905

6872a

lokalita: Zlín-Kudlov: údolí Březinky
nejbližší obec: Zlín, okres Zlín
souřadnice: 49°11'47.00"N, 17°40'16.00"E, ± 200m
fytochorion: 79. Zlínské vrchy
datum: 2008-08-30
náleze: Petra Hanáková
herbář: GM
projekt: Excerpt Atlas
původnost: původní
ID: 10191140

původní jméno: *Centaurea stenolepis*
lokalita: Březůvky: louka u křižovatky 0,5 km severovýchodně Mlýnů; středně vlhká, výslunná louka u levého břehu potoka, rovina
nejbližší obec: Březůvky, okres Zlín
souřadnice: 49°9'1.00"N, 17°42'58.00"E, ± 200m
nadmořská výška: 330 m
fytochorion: 79. Zlínské vrchy
datum: 2008-07-30
náleze: Jana Holánková
herbář: BRNU
projekt: Excerpt Atlas
původnost: původní
ID: 10190911

původní jméno: *Chropa parukářka*
lokalita: jihovýchodní část Zlínského lesa (2 km SVS od obce Provodov), kolem list. les (buk, dub)
nejbližší obec: Provodov, okres Zlín
souřadnice: 49°10'42.00"N, 17°44'23.00"E, ± 500m
nadmořská výška: 400 m
fytochorion: 79. Zlínské vrchy
datum: 1980-09-13
náleze: Pavel Kusák
herbář: OLM
projekt: Excerpt Atlas
původnost: původní
ID: 10191068

původní jméno: *Jacea*
lokalita: při pravé straně silnice Gottwaldov-Březůvky, před B., slunné místo, jednotlivě, ale hojně. Arrhenaterion
nejbližší obec: Březůvky, okres Zlín
souřadnice: 49°9'52.00"N, 17°42'21.00"E, ± 500m
fytochorion: 79. Zlínské vrchy
datum: 1980-08-03
náleze: Pavel Kusák
herbář: OLM
projekt: Excerpt Atlas
původnost: původní
ID: 10190912

původní jméno: *Jacea*
lokalita: k S obrácený slunný svah jižně nad východní částí obce Březnice (u Gottw.), vlhčí louka, roztroušeně
nejbližší obec: Březnice, okres Zlín
souřadnice: 49°10'47.00"N, 17°40'54.00"E, ± 300m
nadmořská výška: 400 m
fytochorion: 79. Zlínské vrchy
datum: 1977-08-21
náleze: Pavel Kusák
herbář: OLM
projekt: Excerpt Atlas
poznámka: typ s širšími a tmavšími přívěsky rozšířený v Karpatech
původnost: původní
ID: 10190906

6872b

původní jméno: *Centaurea stenolepis*
lokalita: Horní Lhota: asi 500 m J od kóty 536 m (Homole), kosená mezofilní louka, několik rostlin v otavě
nejbližší obec: Horní Lhota, okres Zlín
souřadnice: 49°9'34.50"N, 17°48'37.80"E
nadmořská výška: 440 m
fytochorion: 79. Zlínské vrchy
datum: 2012-09-28
nálezce: Pavel Daněk
herbář: CBFS
projekt: Excerpt Atlas
původnost: původní
ID: 10221184

původní jméno: *Centaurea stenolepis*
lokalita: Horní Lhota - 6872-24
nejbližší obec: Horní Lhota u Luhačovic, okres Zlín
souřadnice: 49°9'45.00"N, 17°48'44.98"E, ± 1581m
fytochorion: 79. Zlínské vrchy
datum: 2004-07-01
nálezce: Z. Otýpková
pramen: Jongepier Jan W. VaV Biodiverzita. 2011.
projekt: NDOP
původnost: původní
ID: 7596333

6872c

původní jméno: *Jacea macroptilon* (Borbás) Soják ssp. *oxylepis* (Wimm. Grab.) Hay.
lokalita: Pradliska: výslunná louka v obci
nejbližší obec: Ludkovice, okres Zlín
souřadnice: 49°8'11.00"N, 17°44'1.00"E, ± 500m
fytochorion: 79. Zlínské vrchy
datum: 1986-08-12
nálezce: Jaroslav Tomášek
herbář: GM
projekt: Excerpt Atlas
původnost: původní
ID: 10191037

6872d

lokalita: Pozlovice: u lázeňského centra, 1,5 km SV od kruhového objezdu v centru města Luhačovice
nejbližší obec: Luhačovice, okres Zlín
souřadnice: 49°6'52.00"N, 17°46'6.00"E, ± 100m
fytochorion: 79. Zlínské vrchy
datum: 2004-10-07
nálezce: Zdena Otýpková
herbář: herb. Z. Otýpková
projekt: Excerpt Atlas
původnost: původní
ID: 10191039

lokalita: Dolní Lhota: louka 1 km Z od středu obce
nejbližší obec: Dolní Lhota, okres Zlín
souřadnice: 49°8'18.00"N, 17°47'57.00"E, ± 100m
fytochorion: 79. Zlínské vrchy
datum: 2004-10-10
nálezce: Zdena Otýpková
herbář: herb. Z. Otýpková
projekt: Excerpt Atlas
původnost: původní
ID: 10190964

původní jméno: *Centaurea stenolepis*
lokalita: Sehradice: asi 450 m Z od kóty 356 m (SZ od obce), okraj mezofilní louky v nivě potoka, desítky trsů
nejbližší obec: Sehradice, okres Zlín
souřadnice: 49°8'46.20"N, 17°48'41.60"E
nadmořská výška: 330 m
fytochorion: 79. Zlínské vrchy
datum: 2012-09-21
náleze: Pavel Daněk
herbář: CBFS
projekt: Excerpt Atlas
původnost: původní
ID: 10221185

původní jméno: *Centaurea stenolepis* A Kern.
lokalita: Pozlovice: louka Na Klenově nad chatovou kolonií 1,9 km VJV od kostela
nejbližší obec: Pozlovice, okres Zlín
souřadnice: 49°7'19.00"N, 17°47'41.00"E
nadmořská výška: 320 m
fytochorion: 79. Zlínské vrchy
datum: 2015-07-29
náleze: Petr Batoušek
herbář: BRNU
projekt: Excerpt Atlas
původnost: původní
ID: 13250026

6873a

původní jméno: *Centaurea stenolepis*
lokalita: Slopné: asi 1 km S od kostela, horní okraj intenzivní pastviny, několik rostlin
nejbližší obec: Slopné, okres Zlín
souřadnice: 49°9'52.00"N, 17°51'2.50"E
nadmořská výška: 430 m
fytochorion: 79. Zlínské vrchy
datum: 2012-10-13
náleze: Pavel Daněk
herbář: CBFS
projekt: Excerpt Atlas
původnost: původní
ID: 10221186

6968c

původní jméno: *Centaurea stenolepis* Kern.
lokalita: Kyjov: in quercetum lanug. supra pag. Stražovice
nejbližší obec: Stražovice, okres Hodonín
souřadnice: 49°0'52.00"N, 17°3'8.00"E, ± 1000m
fytochorion: 20b. Hustopečská pahorkatina
datum: 1967-07
náleze: Ferdinand Weber
herbář: PR
projekt: Excerpt Atlas
původnost: původní
ID: 13250583

původní jméno: *Centaurea stenolepis* Kerner
lokalita: Kyjov: in nemorum (Quercetum lanuginosae) Hrastavec prope pag. Dražůvky
nejbližší obec: Dražůvky, okres Hodonín
souřadnice: 49°1'22.00"N, 17°1'39.00"E, ± 500m
fytochorion: 20b. Hustopečská pahorkatina
datum: 1934-07
náleze: Ferdinand Weber
herbář: PR
projekt: Excerpt Atlas
původnost: původní
ID: 13250566

6972a

původní jméno: *Centaurea erdneri*
lokalita: Polichno: vlhká pcháčková u železnice J obce
nejbližší obec: Polichno, okres Uherské Hradiště
souřadnice: 49°3'8.30"N, 17°41'55.10"E
nadmořská výška: 220 m
fytochorion: 19. Bílé Karpaty stepní
datum: 2014-10-03
náleze: Karel Fajmon
herbář: herb. K. Fajmon
projekt: Excerptce Atlas
původnost: původní
ID: 10191067

původní jméno: *Centaurea erdneri*
lokalita: Polichno: mezofilní louka J obce - směrem na Újezdec a Šumice
nejbližší obec: Polichno, okres Uherské Hradiště
souřadnice: 49°3'0.90"N, 17°42'4.80"E
nadmořská výška: 230 m
fytochorion: 19. Bílé Karpaty stepní
datum: 2014-10-03
náleze: Karel Fajmon
herbář: herb. K. Fajmon
projekt: Excerptce Atlas
původnost: původní
ID: 10191066

původní jméno: *Centaurea stenolepis* Kerner
lokalita: Biskupice: výslunná stráň, cca 1,7 km SZ od vlak. zastávky
nejbližší obec: Biskupice, okres Zlín
souřadnice: 49°5'31.00"N, 17°42'27.00"E
nadmořská výška: 250 m
fytochorion: 78. Bílé Karpaty lesní
datum: 2009-09-10
náleze: Martin Malina
herbář: GM
projekt: Excerptce Atlas
původnost: původní
ID: 10190895

původní jméno: *Centaurea phrygia* (L.) Soják
lokalita: výslunná křovinatá stráň J obce Biskupice 4 km JZ Luhačovic
nejbližší obec: Biskupice, okres Zlín
souřadnice: 49°4'25.00"N, 17°42'27.00"E, ± 300m
nadmořská výška: 300 m
fytochorion: 78. Bílé Karpaty lesní
datum: 1988-10-03
náleze: J. Hanousek
herbář: HR
projekt: Excerptce Atlas
původnost: původní
ID: 10190894

6972b

původní jméno: *Centaurea*
lokalita: okraje lesa mezi Přečkovcemi a Luhačovicemi
nejbližší obec: Luhačovice, okres Zlín
souřadnice: 49°5'16.00"N, 17°46'3.00"E, ± 1000m
fytochorion: 78. Bílé Karpaty lesní
datum: 1973-07-11
náleze: Karel Kubát
herbář: LIT
projekt: Excerptce Atlas
poznámka: typ s širšími a tmavšími přívěsky rozšířený v Karpatech
původnost: původní
ID: 10191038

6972c

původní jméno: *Centaurea erdneri*
lokalita: Šumice: EVL Ovčírka, mezofi. louka na pravém břehu Ovčírky
nejbližší obec: Šumice, okres Uherské Hradiště
souřadnice: 49°2'24.40"N, 17°43'26.00"E
nadmořská výška: 235 m
fytochorion: 19. Bílé Karpaty stepní
datum: 2014-10-02
náleze: Karel Fajmon
herbář: herb. K. Fajmon
projekt: Excerpt Atlas
původnost: původní
ID: 10191128

původní jméno: *Centaurea erdneri*
lokalita: Újezdec, ruderaliz. nekosená mezofilní louka V obce
nejbližší obec: Uherský Brod, okres Uherské Hradiště
souřadnice: 49°2'31.20"N, 17°41'59.90"E
nadmořská výška: 235 m
fytochorion: 19. Bílé Karpaty stepní
datum: 2014-10-08
náleze: Karel Fajmon
herbář: herb. K. Fajmon
projekt: Excerpt Atlas
původnost: původní
ID: 10191130

původní jméno: *Centaurea erdneri*
lokalita: Šumice: mezofilní louky s mladými vysaz. sady na Z okraji lesa SZ obce
nejbližší obec: Šumice, okres Uherské Hradiště
souřadnice: 49°2'32.80"N, 17°42'20.80"E
nadmořská výška: 280 m
fytochorion: 19. Bílé Karpaty stepní
datum: 2014-10-03
náleze: Karel Fajmon
herbář: herb. K. Fajmon
projekt: Excerpt Atlas
původnost: původní
ID: 10191129

lokalita: Šumice: EVL Ovčírka, mezofi. louka na pravém břehu Ovčírky
nejbližší obec: Šumice, okres Uherské Hradiště
souřadnice: 49°2'22.80"N, 17°43'24.40"E
nadmořská výška: 235 m
fytochorion: 19. Bílé Karpaty stepní
datum: 2014-10-02
náleze: Karel Fajmon
herbář: herb. K. Fajmon
projekt: Excerpt Atlas
původnost: původní
ID: 10191127

6973c

původní jméno: *Jacea phrygia* (L.) Soják
lokalita: Pitín: údolí Vlčího potoka, 3,5 km JV od obce
nejbližší obec: Pitín, okres Uherské Hradiště
souřadnice: 49°0'59.00"N, 17°53'4.00"E, ± 500m
nadmořská výška: 460 m
fytochorion: 78. Bílé Karpaty lesní
datum: 1998-07-24
náleze: Radka Chmelařová
herbář: OL
projekt: Excerpt Atlas
poznámka: typ s širšími a tmavšími přívěsky rozšířený v Karpatech
původnost: původní
ID: 10191065

7067d

původní jméno: *Centaurea stenolepis* Kern.
lokalita: in nemorum ad Čejkovice
nejbližší obec: Čejkovice, okres Hodonín
souřadnice: 48°54'21.00"N, 16°56'32.00"E, ± 3000m
fytochorion: 20b. Hustopečská pahorkatina
datum: 1936-07
náleze: Ferdinand Weber
herbář: PR
projekt: Excerpt Atlas
původnost: původní
ID: 13250563

7068d

původní jméno: *Centaurea stenolepis* Kerner
lokalita: in silvis inter pag. Rohatec et Dubňany
nejbližší obec: Hodonín, okres Hodonín
souřadnice: 48°54'1.00"N, 17°8'6.00"E, ± 2000m
fytochorion: 18b. Dolnomoravský úval
datum: 1936-07
náleze: Ferdinand Weber
herbář: PR
projekt: Excerpt Atlas
původnost: původní
ID: 13250567

7069a

původní jméno: *Jacea stenolepis* (J.A.Kerner) Soják
lokalita: na S okraji biokoridoru (polní cesta) mezi obcemi Vracov a Vlkoš
nejbližší obec: Vracov, okres Hodonín
souřadnice: 48°58'58.00"N, 17°10'54.00"E, ± 200m
fytochorion: 18b. Dolnomoravský úval
datum: 1996-09-11
náleze: Jiří Unar
herbář: BRNU
projekt: Excerpt Atlas
původnost: původní
ID: 10191137

původní jméno: *Jacea stenolepis* (A. J. Kerner) Soják
lokalita: Vracov: okraj lesa Doubrava, J od Vracova
nejbližší obec: Vracov, okres Hodonín
souřadnice: 48°58'4.00"N, 17°12'43.00"E, ± 1000m
fytochorion: 18b. Dolnomoravský úval
datum: 1987-07-10
náleze: Jaroslav Koblížek
herbář: BRNL
projekt: Excerpt Atlas
původnost: původní
ID: 13250308

7069b

původní jméno: *Jacea phrygia*
lokalita: Bzenec: severní okraje lesa, 1 km J až JV obce
nejbližší obec: Bzenec, okres Hodonín
souřadnice: 48°57'50.00"N, 17°15'42.00"E, ± 500m
nadmořská výška: 180 m
fytochorion: 18b. Dolnomoravský úval
datum: 1981-07-16
náleze: Karel Sutorý
herbář: BRNM
projekt: Excerpt Atlas
původnost: původní
ID: 10190935

původní jméno: *Centaurea*
lokalita: Bzenec: okraje lesa na J okraji obce
nejbližší obec: Bzenec, okres Hodonín
souřadnice: 48°57'50.00"N, 17°15'42.00"E, ± 500m
nadmořská výška: 180 m
fytochorion: 18b. Dolnomoravský úval
datum: 1980-09-03
náleze: Karel Sutorý
herbář: BRNM
projekt: Excerpt Atlas
původnost: původní
ID: 10190934

původní jméno: *Jacea phrygia* (L.) subsp. *stenolepis* (Kern.)
lokalita: Bzenec: okraj borového lesa zv. "Důbrava" nedaleko silnice Bzenec - Strážnice
nejbližší obec: Bzenec, okres Hodonín
souřadnice: 48°57'51.00"N, 17°17'12.00"E, ± 500m
nadmořská výška: 180 m
fytochorion: 18b. Dolnomoravský úval
datum: 1976-08-04
náleze: Josef Dvořák
herbář: BRA
projekt: Excerpt Atlas
původnost: původní
ID: 10190925

původní jméno: *Jacea phrygia* (L.) subsp. *stenolepis* (Kern.)
lokalita: Bzenec: okraj písčitého borového lesa "Důbrava"
nejbližší obec: Bzenec, okres Hodonín
souřadnice: 48°57'50.00"N, 17°15'42.00"E, ± 500m
nadmořská výška: 175 m
fytochorion: 18b. Dolnomoravský úval
datum: 1976-08-24
náleze: Josef Dvořák
herbář: CB
projekt: Excerpt Atlas
původnost: původní
ID: 10190924

původní jméno: *Centaurea phrygia* subsp. *stenolepis*
lokalita: Veselí nad Moravou: in silva cca 1 km cursu merid. a station. viae ferratae Bzenec
nejbližší obec: Bzenec, okres Hodonín
souřadnice: 48°57'50.00"N, 17°15'42.00"E, ± 500m
nadmořská výška: 180 m
fytochorion: 18b. Dolnomoravský úval
datum: 1966-09-15
náleze: Miroslav Smejkal
herbář: BRNU
projekt: Excerpt Atlas
původnost: původní
ID: 10190932

původní jméno: *Centaurea phrygia* L. subsp. *stenolepis* Gugl.
lokalita: Bzenec: břízodubový lesní okraj (u školky) proti nádraží ČSD - porůznu
nejbližší obec: Bzenec, okres Hodonín
souřadnice: 48°57'50.00"N, 17°15'42.00"E, ± 500m
fytochorion: 18b. Dolnomoravský úval
datum: 1963-08-07
náleze: Ferdinand Weber; František Hynšt
herbář: OLM
projekt: Excerpt Atlas
původnost: původní
ID: 10190927

lokality: Bzenec: proti nádraží v březovém háji
nejbližší obec: Bzenec, okres Hodonín
souřadnice: 48°57'50.00"N, 17°15'42.00"E, ± 500m
fytochorion: 18b. Dolnomoravský úval
datum: 1956-08-14
náleze: Ferdinand Weber
herbář: PR
projekt: Excerpt Atlas
poznámka: sběratel na schedě neuveden, identifikován podle vzhledu schedy nebo rukopisu
původnost: původní
ID: 10190945

původní jméno: *Centaurea phrygia* L. subsp. *stenolepis* Gugl.
lokality: Důbrava u Bzenec
nejbližší obec: Bzenec, okres Hodonín
souřadnice: 48°57'50.00"N, 17°15'42.00"E, ± 500m
fytochorion: 18b. Dolnomoravský úval
datum: 1953-07-25
náleze: M. Součková
herbář: BRNM
projekt: Excerpt Atlas
původnost: původní
ID: 10190933

původní jméno: *Centaurea phrygia* L. subsp. *pseudophrygia* (C.A.M.) Gugl.
lokality: Bzenec: borový les, písek, 190 m, hojně
nejbližší obec: Bzenec, okres Hodonín
souřadnice: 48°57'50.00"N, 17°15'42.00"E, ± 500m
nadmořská výška: 190 m
fytochorion: 18b. Dolnomoravský úval
datum: 1952-08-18
náleze: Jaroslav Tomášek
herbář: BRNM
projekt: Excerpt Atlas
původnost: původní
ID: 10190939

původní jméno: *Centaurea phrygia* L. ssp. *stenolepis* Gugl.
lokality: Bzenec: v listnatém háji nedaleko nádraží
nejbližší obec: Bzenec, okres Hodonín
souřadnice: 48°57'50.00"N, 17°15'42.00"E, ± 500m
fytochorion: 18b. Dolnomoravský úval
datum: 1950-08
náleze: Ferdinand Weber
herbář: BRNM
projekt: Excerpt Atlas
původnost: původní
ID: 10190940

původní jméno: *Centaurea stenolepis*
lokality: Bzenec
nejbližší obec: Bzenec, okres Hodonín
souřadnice: 48°57'50.00"N, 17°15'42.00"E, ± 500m
fytochorion: 18b. Dolnomoravský úval
datum: 1944-08
náleze: J. Novotný
herbář: BRNM
projekt: Excerpt Atlas
původnost: původní
ID: 10190928

původní jméno: *Centaurea stenolepis* Kerner.
lokalita: Písky u Bzence
nejbližší obec: Bzenec, okres Hodonín
souřadnice: 48°57'50.00"N, 17°15'42.00"E, ± 500m
fytochorion: 18b. Dolnomoravský úval
datum: 1944-08-16
náleze: Ladislav David
herbář: OP
projekt: Excerpt Atlas
původnost: původní
ID: 10190923

původní jméno: *Centaurea phrygia* L. ssp. *stenolepis* (A. Kerner) Gugler
lokalita: Bizenz [Bzenec]: am Rande des Föhrenwaldes
nejbližší obec: Bzenec, okres Hodonín
souřadnice: 48°57'50.00"N, 17°15'42.00"E, ± 500m
fytochorion: 18b. Dolnomoravský úval
datum: 1942-08-12
náleze: coll.?
herbář: BRNM
projekt: Excerpt Atlas
původnost: původní
ID: 10190921

původní jméno: *Centaurea stenolepis* Kern.
lokalita: Bzenec: in betuletorum ad stat. viae ferr.
nejbližší obec: Bzenec, okres Hodonín
souřadnice: 48°57'50.00"N, 17°15'42.00"E, ± 500m
fytochorion: 18b. Dolnomoravský úval
datum: 1933-08-01
náleze: Ferdinand Weber
herbář: BRNM
projekt: Excerpt Atlas
původnost: původní
ID: 10190941

původní jméno: *Centaurea stenolepis* Kerner.
lokalita: Bzenec: In silva Hrubý háj
nejbližší obec: Bzenec, okres Hodonín
souřadnice: 48°59'12.00"N, 17°18'41.00"E, ± 500m
fytochorion: 20b. Hustopečská pahorkatina
datum: 1930-07-20
náleze: Ferdinand Weber
herbář: PR
projekt: Excerpt Atlas
původnost: původní
ID: 10190946

původní jméno: *Centaurea stenolepis* Kern.
lokalita: Hodonín: in nemorum "Bzinek"
nejbližší obec: Bzenec, okres Hodonín
souřadnice: 48°57'50.00"N, 17°15'42.00"E, ± 500m
fytochorion: 18b. Dolnomoravský úval
datum: 1930-07-24
náleze: Ferdinand Weber
herbář: OLM
projekt: Excerpt Atlas
původnost: původní
ID: 10190944

původní jméno: *Centaurea stenolepis* Kern.
lokalita: Bzenec: in nemorum ad opp.
nejbližší obec: Bzenec, okres Hodonín
souřadnice: 48°57'50.00"N, 17°15'42.00"E, ± 500m
fytochorion: 18b. Dolnomoravský úval
datum: 1925-07
náleze: Ferdinand Weber
herbář: OLM
projekt: Excerpt Atlas
původnost: původní
ID: 10190943

původní jméno: *Centaurea pseudophrygia* C.A.Mey.
lokalita: ad margine betuletorum haud procul stat. viae ferr. Bzenec
nejbližší obec: Bzenec, okres Hodonín
souřadnice: 48°57'50.00"N, 17°15'42.00"E, ± 500m
fytochorion: 18b. Dolnomoravský úval
datum: 1925-08-02
náleze: Ferdinand Weber
herbář: BRNM
projekt: Excerpt Atlas
původnost: původní
ID: 10190942

původní jméno: *Centaurea stenolepis* Kerner
lokalita: Bzenec: kraj háje
nejbližší obec: Bzenec, okres Hodonín
souřadnice: 48°57'50.00"N, 17°15'42.00"E, ± 500m
fytochorion: 18b. Dolnomoravský úval
datum: 1925-10-12
náleze: Josef Podpěra
herbář: BRNU
projekt: Excerpt Atlas
původnost: původní
ID: 10190929

původní jméno: *Centaurea phrygia* L. ssp. *stenolepis* (A. Kerner) Gugler
lokalita: Bisenz [Bzenec]: am Rande d. Föhrenwaldes
nejbližší obec: Bzenec, okres Hodonín
souřadnice: 48°57'50.00"N, 17°15'42.00"E, ± 500m
fytochorion: 18b. Dolnomoravský úval
datum: 1922-08-12
náleze: Thenius
herbář: BRNU
projekt: Excerpt Atlas
původnost: původní
ID: 10190938

původní jméno: *Centaurea phrygia* L.
lokalita: Bisenz [Bzenec]: fuechte Waldränder (Eichenjungwald) gegenüber der Station
nejbližší obec: Bzenec, okres Hodonín
souřadnice: 48°57'50.00"N, 17°15'42.00"E, ± 500m
fytochorion: 18b. Dolnomoravský úval
datum: 1922-08
náleze: Johann Hruby
herbář: BRNM
projekt: Excerpt Atlas
původnost: původní
ID: 10190926

původní jméno: *Centaurea stenolepis* Kern.
lokalita: Wald Bzinek b. Bisenz [Bzenec]
nejbližší obec: Bzenec, okres Hodonín
souřadnice: 48°57'50.00"N, 17°15'42.00"E, ± 500m
fytochorion: 18b. Dolnomoravský úval
datum: 1901-08
náleze: Karel Rothe
herbář: BRNU
projekt: Excerpt Atlas
původnost: původní
ID: 10190931

původní jméno: *C. stenolepis* A. Kern.
lokalita: Wald Bzinek bei Bisenz [Bzenec]
nejbližší obec: Bzenec, okres Hodonín
souřadnice: 48°57'50.00"N, 17°15'42.00"E, ± 500m
fytochorion: 18b. Dolnomoravský úval
datum: 1901-08
náleze: Karel Rothe
herbář: BRNM
projekt: Excerpt Atlas
původnost: původní
ID: 10190930

původní jméno: *Centaurea stenolepis* Kern.
lokalita: Bisenz [Bzenec], im Walde Bzinek
nejbližší obec: Bzenec, okres Hodonín
souřadnice: 48°57'50.00"N, 17°15'42.00"E, ± 500m
fytochorion: 18b. Dolnomoravský úval
datum: 1900-09
náleze: coll.?
herbář: BRNM
projekt: Excerpt Atlas
původnost: původní
ID: 10190922

původní jméno: *Centaurea stenolepis* Kerner
lokalita: häufig im Wald Bzinek bei Bisenz [Bzenec]
nejbližší obec: Bzenec, okres Hodonín
souřadnice: 48°57'50.00"N, 17°15'42.00"E, ± 500m
fytochorion: 18b. Dolnomoravský úval
datum: 1900-09-30
náleze: František B. Teuber
herbář: BRNM
projekt: Excerpt Atlas
původnost: původní
ID: 10190936

původní jméno: *Centaurea stenolepis* Kern.
lokalita: Bisenz [Bzenec]
nejbližší obec: Bzenec, okres Hodonín
souřadnice: 48°57'50.00"N, 17°15'42.00"E, ± 500m
fytochorion: 18b. Dolnomoravský úval
datum: 1900-09
náleze: Albín Wildt
herbář: BRNU
projekt: Excerpt Atlas
původnost: původní
ID: 10190947

původní jméno: *Centaurea stenolepis* A. Kern.
lokalita: haufig im Walde Bzinek bei Bisenz [Bzenec]
nejbližší obec: Bzenec, okres Hodonín
souřadnice: 48°57'50.00"N, 17°15'42.00"E, ± 500m
fytochorion: 18b. Dolnomoravský úval
datum: 1900-09-30
náleze: František B. Teuber
herbář: PRC
projekt: Excerpt Atlas
původnost: původní
ID: 10190937

původní jméno: *Centarea stenolepis* A. Kern.
lokalita: Bisenz [Bzenec], Wald "Bzinek"
nejbližší obec: Bzenec, okres Hodonín
souřadnice: 48°57'50.00"N, 17°15'42.00"E, ± 500m
fytochorion: 18b. Dolnomoravský úval
datum: 1881-07-31
náleze: Jan Bubela
herbář: PRC
projekt: Excerpt Atlas
původnost: původní
ID: 10190920

původní jméno: *Jacea phrygia* (L.) subsp. *stenolepis* (Kern.)
lokalita: Bzenec: okraje borového lesa v Dúbravě
nejbližší obec: Bzenec, okres Hodonín
souřadnice: 48°57'51.00"N, 17°17'12.00"E, ± 500m
fytochorion: 18b. Dolnomoravský úval
datum: 1976-08-24
náleze: Josef Dvořák
herbář: BRNL
projekt: Excerpt Atlas
původnost: původní
ID: 13250142

původní jméno: *Centaurea stenolepis* Kerner
lokalita: ad margine nemorum frond. prope stat. viae ferr. Bzenec
nejbližší obec: Bzenec, okres Hodonín
souřadnice: 48°57'50.00"N, 17°15'42.00"E, ± 500m
fytochorion: 18b. Dolnomoravský úval
datum: 1937-07
náleze: Ferdinand Weber
herbář: PR
projekt: Excerpt Atlas
původnost: původní
ID: 13250562

7069c

původní jméno: *Centaurea stenolepis* A.Kern.
lokalita: Ratíškovice: okraj zarůstající paseky u žlutě značené turistické cesty, asi 2,2 km JJV od kostela v obci
nejbližší obec: Ratíškovice, okres Hodonín
souřadnice: 48°54'14.00"N, 17°10'14.00"E
nadmořská výška: 200 m
fytochorion: 18b. Dolnomoravský úval
datum: 2002-08-19
náleze: Petr Koutecký
herbář: CBFS
projekt: Excerpt Atlas
původnost: původní
ID: 10191073

lokality: Ratiškovice Doubrava
nejbližší obec: Ratiškovice, okres Hodonín
souřadnice: 48°55'38.00"N, 17°10'45.00"E, ± 2000m
fytochorion: 18b. Dolnomoravský úval
datum: 1957-07-15
náleze: Alois Richter
herbář: GM
projekt: Excerpt Atlas
původnost: původní
ID: 10191075

původní jméno: *Centaurea phrygia* L. subsp. *stenolepis* Gugl.
lokality: Hodonín - Ratiškovice: les Rybníček [pravděpodobně omyl v pojmenování, správně Růdníček]
nejbližší obec: Ratiškovice, okres Hodonín
souřadnice: 48°55'38.00"N, 17°10'45.00"E, ± 500m
fytochorion: 18b. Dolnomoravský úval
datum: 1956-09-01
náleze: Valentin Pospíšil
herbář: BRNM
projekt: Excerpt Atlas
původnost: původní
ID: 10191074

původní jméno: *Centaurea phrygia* ssp. *stenolepis* K.
lokality: les Dúbrava (Rudníček) u Ratiškovíc
nejbližší obec: Ratiškovice, okres Hodonín
souřadnice: 48°55'38.00"N, 17°10'45.00"E, ± 500m
fytochorion: 18b. Dolnomoravský úval
datum: 1955-08-05
náleze: František Šmarda
herbář: BRNM
projekt: Excerpt Atlas
původnost: původní
ID: 10191076

původní jméno: *Centaurea stenolepis* Kern.
lokality: Hodonín: in nemorum ad Soboňky prope stat. Rohatec
nejbližší obec: Rohatec, okres Hodonín
souřadnice: 48°54'33.00"N, 17°13'12.00"E, ± 1000m
fytochorion: 18b. Dolnomoravský úval
datum: 1949-07
náleze: Ferdinand Weber
herbář: BRNM
projekt: Excerpt Atlas
původnost: původní
ID: 10191090

původní jméno: *Centaurea stenolepis* Kern.
lokality: Hodonín: in silvis (quercetum) ad Soboňky prope stat. viae ferreae Rohatec
nejbližší obec: Rohatec, okres Hodonín
souřadnice: 48°54'33.00"N, 17°13'12.00"E, ± 1000m
fytochorion: 18b. Dolnomoravský úval
datum: 1946-08-27
náleze: Ferdinand Weber
herbář: BRNM
projekt: Excerpt Atlas
původnost: původní
ID: 10191089

původní jméno: *Centaurea stenolepis* Kerner.
lokalita: Rohatec: in nemor. "Dubrava" prope stationem viae ferreae
nejbližší obec: Rohatec, okres Hodonín
souřadnice: 48°54'3.00"N, 17°11'43.00"E, ± 2000m
fytochorion: 18b. Dolnomoravský úval
datum: 1945-07
náleze: Václav Skřivánek
herbář: BRNM
projekt: Excerpt Atlas
původnost: původní
ID: 10191085

původní jméno: *Centaurea phrygia* L. subsp. *stenolepis* Gugl.
lokalita: Mor. Písek: písčný bor kolem trati k Rohatci v části Soboňky, v břízodubovém lesním porostu u strážního domku, nedaleko
louky s *Droserou* - velmi porůznu, snad ojedinělé stanoviště
nejbližší obec: Rohatec, okres Hodonín
souřadnice: 48°54'33.00"N, 17°13'12.00"E, ± 1000m
fytochorion: 18b. Dolnomoravský úval
datum: 1945-08-10
náleze: František Hynšt
herbář: OLM
projekt: Excerpt Atlas
původnost: původní
ID: 10191078

původní jméno: *Centaurea phrygia* L. subsp. *stenolepis* Gugl.
lokalita: Mor. Písek nádraží: písčné stepi kolem trati k Rohatci, v břízovém lesíku ojedinělé stanoviště poblíž "Soboněk"
nejbližší obec: Rohatec, okres Hodonín
souřadnice: 48°54'33.00"N, 17°13'12.00"E, ± 1000m
fytochorion: 18b. Dolnomoravský úval
datum: 1945-07-06
náleze: František Hynšt
herbář: OLM
projekt: Excerpt Atlas
původnost: původní
ID: 10191077

původní jméno: *Centaurea stenolepis* Kerner
lokalita: Göding [Hodonín]: Eichenwald bei Rohatetz
nejbližší obec: Rohatec, okres Hodonín
souřadnice: 48°54'3.00"N, 17°11'43.00"E, ± 2000m
fytochorion: 18b. Dolnomoravský úval
datum: 1938-08
náleze: Heinrich Laus
herbář: PR
projekt: Excerpt Atlas
původnost: původní
ID: 10191083

původní jméno: *Centaurea stenolepis* Kern.
lokalita: Hodonín: in quercetis ad vic. Soboňky (Rohatec)
nejbližší obec: Rohatec, okres Hodonín
souřadnice: 48°54'33.00"N, 17°13'12.00"E, ± 1000m
fytochorion: 18b. Dolnomoravský úval
datum: 1930-07
náleze: Ferdinand Weber
herbář: OLM
projekt: Excerpt Atlas
původnost: původní
ID: 10191091

původní jméno: *Centaurea phrygia* L. ssp. *stenolepis* (Kern.) Gugl.
lokalita: Hodonín: In nemorum ad Soboňky prope Rohatec
nejbližší obec: Rohatec, okres Hodonín
souřadnice: 48°54'33.00"N, 17°13'12.00"E, ± 1000m
fytochorion: 18b. Dolnomoravský úval
datum: 1925-07
náleze: Ferdinand Weber
herbář: BRA
projekt: Excerpt Atlas
původnost: původní
ID: 10191088

původní jméno: *Centaurea stenolepis* Kern.
lokalita: Rohatetz
nejbližší obec: Rohatec, okres Hodonín
souřadnice: 48°54'3.00"N, 17°11'43.00"E, ± 2000m
fytochorion: 18b. Dolnomoravský úval
datum: 1910
náleze: Heinrich Laus
herbář: BRNU
projekt: Excerpt Atlas
původnost: původní
ID: 10191081

původní jméno: *Centaurea stenolepis* Kern.
lokalita: Kiefernwald b. Rohatetz [Rohatec]
nejbližší obec: Rohatec, okres Hodonín
souřadnice: 48°54'3.00"N, 17°11'43.00"E, ± 2000m
fytochorion: 18b. Dolnomoravský úval
datum: 1907-08
náleze: Heinrich Laus
herbář: SUM
projekt: Excerpt Atlas
původnost: původní
ID: 10191079

původní jméno: *Centaurea stenolepis* Kern.
lokalita: Eichernwald b. Rohatetz
nejbližší obec: Rohatec, okres Hodonín
souřadnice: 48°54'3.00"N, 17°11'43.00"E, ± 2000m
fytochorion: 18b. Dolnomoravský úval
datum: 1907-08
náleze: Heinrich Laus
herbář: OLM
projekt: Excerpt Atlas
původnost: původní
ID: 10191082

původní jméno: *Centaurea pseudophrygia* C.A.Meyer
lokalita: Rohatetz
nejbližší obec: Rohatec, okres Hodonín
souřadnice: 48°54'3.00"N, 17°11'43.00"E, ± 2000m
fytochorion: 18b. Dolnomoravský úval
datum: 1907-08
náleze: Heinrich Laus
herbář: BRNM
projekt: Excerpt Atlas
původnost: původní
ID: 10191080

původní jméno: *Centaurea*
lokality: Rohatec
nejbližší obec: Rohatec, okres Hodonín
souřadnice: 48°54'3.00"N, 17°11'43.00"E, ± 2000m
fytochorion: 18b. Dolnomoravský úval
nálezce: Ferdinand Weber
herbář: PR
projekt: Excerpt Atlas
původnost: původní
ID: 10191087

původní jméno: *Centaurea stenolepis* Kern.
lokality: Eichengebüsche und wälder Bisenz, damm in der Nähe der Station Rohatetz mit Adlerfarn und Prachtnelke sehr selten
nejbližší obec: Rohatec, okres Hodonín
souřadnice: 48°54'3.00"N, 17°11'43.00"E, ± 1000m
fytochorion: 18b. Dolnomoravský úval
nálezce: s. coll.
herbář: OLM
projekt: Excerpt Atlas
původnost: původní
ID: 10191084

původní jméno: *Centaurea stenolepis* Kerner
lokality: in nemorum prope pag. Vacenovice
nejbližší obec: Vacenovice, okres Hodonín
souřadnice: 48°55'60.00"N, 17°12'18.00"E, ± 1000m
fytochorion: 18b. Dolnomoravský úval
datum: 1964-07-28
nálezce: Ferdinand Weber
herbář: PR
projekt: Excerpt Atlas
původnost: původní
ID: 13250585

původní jméno: *Centaurea stenolepis* Kerner
lokality: in margin. nemorum ad pag. Ratiškovice
nejbližší obec: Ratiškovice, okres Hodonín
souřadnice: 48°54'39.00"N, 17°10'53.00"E, ± 2000m
fytochorion: 18b. Dolnomoravský úval
datum: 1939-07
nálezce: Ferdinand Weber
herbář: PR
projekt: Excerpt Atlas
původnost: původní
ID: 13250580

původní jméno: *Centaurea stenolepis* Kern.
lokality: in nemorosis ad pag. Vacenovice
nejbližší obec: Vacenovice, okres Hodonín
souřadnice: 48°55'60.00"N, 17°12'18.00"E, ± 1000m
fytochorion: 18b. Dolnomoravský úval
datum: 1936-07
nálezce: Ferdinand Weber
herbář: PR
projekt: Excerpt Atlas
původnost: původní
ID: 13250586

původní jméno: *Centaurea stenolepis* Kern.
lokalita: in silvis prope Ratiškovice
nejbližší obec: Ratiškovice, okres Hodonín
souřadnice: 48°54'39.00"N, 17°10'53.00"E, ± 2000m
fytochorion: 18b. Dolnomoravský úval
datum: 1934-07
náleze: Ferdinand Weber
herbář: PR
projekt: Excerpt Atlas
původnost: původní
ID: 13250579

původní jméno: *Centaurea stenolepis* Kerner
lokalita: Hodonín: in nemor. ad vic. Soboňky (Rohatec)
nejbližší obec: Rohatec, okres Hodonín
souřadnice: 48°54'33.00"N, 17°13'12.00"E, ± 1000m
fytochorion: 18b. Dolnomoravský úval
datum: 1933-07
náleze: Ferdinand Weber
herbář: PR
projekt: Excerpt Atlas
původnost: původní
ID: 13250581

původní jméno: *Centaurea stenolepis*
lokalita: Hodonín
nejbližší obec: Hodonín, okres Hodonín
souřadnice: 48°54'14.00"N, 17°10'14.00"E
fytochorion: 18b. Dolnomoravský úval
datum: 2002-08-18
náleze: P. Koutecký
pramen: Hadinec J., Lustyk P., Procházka F. Additamenta ad floram Republicae Bohemicae. III. Zprávy České Botanické Společnosti, Praha, 39: 63132.. 2004.
projekt: NDOP
původnost: původní
ID: 7092928

původní jméno: *Centaurea stenolepis*
lokalita: 7068-4
nejbližší obec: Dubňany, okres Hodonín
souřadnice: 48°55'38.00"N, 17°10'45.00"E, ± 2000m
fytochorion: 18b. Dolnomoravský úval
datum: 1957
náleze: Richter
pramen: Koutecký P. Taxonomická studie skupiny *Centaurea phrygia* agg. v České republice.. 2003.
projekt: NDOP
původnost: původní
ID: 7149525

původní jméno: *Centaurea stenolepis*
lokalita: 7068-4
nejbližší obec: Dubňany, okres Hodonín
souřadnice: 48°55'38.00"N, 17°10'45.00"E, ± 500m
fytochorion: 18b. Dolnomoravský úval
datum: 1956
náleze: Pospíšil
pramen: Koutecký P. Taxonomická studie skupiny *Centaurea phrygia* agg. v České republice.. 2003.
projekt: NDOP
původnost: původní
ID: 7147854

7071c

původní jméno: *Jacea phrygia* (L.) Soják det. Elsnerová M.
lokalita: Suchov: louka ca 1,5 km JZ od obce (Búrová)
nejbližší obec: Suchov, okres Hodonín
souřadnice: 48°54'4.00"N, 17°33'6.00"E, ± 200m
nadmořská výška: 500 m
fytochorion: 78. Bílé Karpaty lesní
datum: 2000-06-13
náleze: Marie Elsnerová
herbář: GM
projekt: Excerpt Atlas
původnost: původní
ID: 10191113

původní jméno: *Centaurea stenolepis* A. J. Kerner
lokalita: Súchov: okraj nesečené části luk v rez. Búrová, ca 1.1 km JZ kostela v obci, dosti hojně
nejbližší obec: Suchov, okres Hodonín
souřadnice: 48°54'4.00"N, 17°33'6.00"E, ± 200m
nadmořská výška: 500 m
fytochorion: 78. Bílé Karpaty lesní
datum: 1993-07-09
náleze: Radomír Řepka
herbář: BRNM
projekt: Excerpt Atlas
původnost: původní
ID: 10191122

původní jméno: *Jacea phrygia* (L.) Dostál subsp. *pseudophrygia* (C.A.M.) Dostál
lokalita: Velká nad Veličkou: louka východně od Búrové
nejbližší obec: Suchov, okres Hodonín
souřadnice: 48°54'9.00"N, 17°33'22.00"E, ± 200m
nadmořská výška: 500 m
fytochorion: 78. Bílé Karpaty lesní
datum: 1976-08-12
náleze: František Dvořák
herbář: BRNU
projekt: Excerpt Atlas
původnost: původní
ID: 10191112

původní jméno: *Centaurea phrygia* L. subsp. *pseudophrygia* Gugl.
lokalita: Súchov: louky na "Búrové", hojně kvetoucí
nejbližší obec: Suchov, okres Hodonín
souřadnice: 48°54'4.00"N, 17°33'6.00"E, ± 200m
fytochorion: 78. Bílé Karpaty lesní
datum: 1943-08-03
náleze: František Hynšt
herbář: OLM
projekt: Excerpt Atlas
původnost: původní
ID: 10191115

původní jméno: *Centaurea pseudophrygia* C.A.Mey.
lokalita: Steppenabhänge b. Boršitz [Boršice]
nejbližší obec: Boršice u Blatnice, okres Uherské Hradiště
souřadnice: 48°55'55.00"N, 17°34'31.00"E, ± 1000m
fytochorion: 19. Bílé Karpaty stepní
datum: 1933-06
náleze: Heinrich Laus
herbář: PRC
projekt: Excerpt Atlas
původnost: původní
ID: 10190899

původní jméno: *Centaurea pseudophrygia* C.A.Mey.
lokalita: Steppenwiesen b. Boršitz [Boršice]
nejbližší obec: Boršice u Blatnice, okres Uherské Hradiště
souřadnice: 48°55'55.00"N, 17°34'31.00"E, ± 1000m
fytochorion: 19. Bílé Karpaty stepní
datum: 1932-07
náleze: Heinrich Laus
herbář: OSM
projekt: Excerpt Atlas
původnost: původní
ID: 10190898

původní jméno: *Centaurea*
lokalita: Suchov: Draha
nejbližší obec: Suchov, okres Hodonín
souřadnice: 48°55'7.00"N, 17°32'38.00"E, ± 500m
nadmořská výška: 370 m
fytochorion: 19. Bílé Karpaty stepní
datum: 1929-07-03
náleze: Josef Podpěra
herbář: BRNU
projekt: Excerpt Atlas
původnost: původní
ID: 10191119

původní jméno: *Centaurea elatior*
lokalita: in pratis ad Suchov-Boršice p. Velká
nejbližší obec: Boršice u Blatnice, okres Uherské Hradiště
souřadnice: 48°55'19.00"N, 17°34'10.00"E, ± 1000m
fytochorion: 19. Bílé Karpaty stepní
datum: 1906-08
náleze: František Čoka
herbář: BRNU
projekt: Excerpt Atlas
původnost: původní
ID: 10190896

původní jméno: *Centaurea elatior*
lokalita: in pratis ad Boršice p. Velká
nejbližší obec: Boršice u Blatnice, okres Uherské Hradiště
souřadnice: 48°55'19.00"N, 17°34'10.00"E, ± 1000m
fytochorion: 19. Bílé Karpaty stepní
datum: 1905-08
náleze: František Čoka
herbář: BRNU
projekt: Excerpt Atlas
původnost: původní
ID: 10190897

původní jméno: *Jacea phrygia* ssp. *phrygia* Soják
lokalita: SPR Búrová
nejbližší obec: Suchov, okres Hodonín
souřadnice: 48°54'4.00"N, 17°33'6.00"E, ± 200m
fytochorion: 78. Bílé Karpaty lesní
datum: 2001-07-28
náleze: Josef Malý
herbář: BRNU
projekt: Excerpt Atlas
původnost: původní
ID: 10222719

původní jméno: *Centaurea pseudophrygia* C.A.Mey.
lokalita: collis Jasenová supra Blatnička
nejbližší obec: Blatnička, okres Hodonín
souřadnice: 48°56'15.00"N, 17°32'40.00"E, ± 500m
fytochorion: 19. Bílé Karpaty stepní
datum: 1931-07
náleze: Ferdinand Weber
herbář: PR
projekt: Excerpt Atlas
poznámka: typ s širšími a tmavšími přívěsky rozšířený v Karpatech
původnost: původní
ID: 13250559

původní jméno: *Centaurea pseudophrygia* C.A.Mey.
lokalita: in pratis (Bůrové) supra Suchov
nejbližší obec: Suchov, okres Hodonín
souřadnice: 48°54'4.00"N, 17°33'6.00"E, ± 200m
fytochorion: 78. Bílé Karpaty lesní
datum: 1929-07
náleze: Ferdinand Weber
herbář: PR
projekt: Excerpt Atlas
poznámka: typ s širšími a tmavšími přívěsky rozšířený v Karpatech
původnost: původní
ID: 13250584

7071d

původní jméno: *Centaurea phrygia* agg.
lokalita: Horní Němčí
nejbližší obec: Horní Němčí, okres Uherské Hradiště
souřadnice: 48°55'56.00"N, 17°37'31.00"E, ± 2000m
fytochorion: 19. Bílé Karpaty stepní
datum: 2005
náleze: Jan W. Jongepier
herbář: herb. J. W. Jongepier
projekt: Excerpt Atlas
původnost: původní
ID: 10190984

původní jméno: *Centaurea elatior* (Gaudin) Hayek
lokalita: Horní Němčí: louky na S svahu vrchu Lesná (696 m). asi 3,9 km JZ od kostela v obci
nejbližší obec: Horní Němčí, okres Uherské Hradiště
souřadnice: 48°54'10.00"N, 17°39'11.00"E
nadmořská výška: 630 m
fytochorion: 78. Bílé Karpaty lesní
datum: 2002-08-20
náleze: Petr Koutecký
herbář: CBFS
projekt: Excerpt Atlas
poznámka: typ s širšími a tmavšími přívěsky rozšířený v Karpatech
původnost: původní
ID: 10190985

původní jméno: *Centaurea* cf. *elatior* (Gaudin) Hayek × *C. stenolepis* A. Kern.
lokalita: Korytná: louka při J okraji lesa Lipiny, asi 1,3 km ZJZ od kostela v obci
nejbližší obec: Korytná, okres Uherské Hradiště
souřadnice: 48°56'11.00"N, 17°38'54.00"E
nadmořská výška: 390 m
fytochorion: 19. Bílé Karpaty stepní
datum: 2000-08-02
náleze: Petr Koutecký
herbář: CBFS
projekt: Excerpt Atlas
původnost: původní
ID: 10191023

původní jméno: *C. phrygia* L. ssp. *stenolepis*
lokalita: Nivnice: les Lipiny
nejbližší obec: Nivnice, okres Uherské Hradiště
souřadnice: 48°56'58.00"N, 17°38'59.00"E, ± 500m
fytochorion: 19. Bílé Karpaty stepní
datum: 1957-07-18
náleze: Alois Richter
herbář: GM
projekt: Excerpt Atlas
původnost: původní
ID: 10191054

původní jméno: *Centaurea pseudophrygia* C.A.Mey
lokalita: in pratis et nemorosis Lipiny ad Korytná
nejbližší obec: Nivnice, okres Uherské Hradiště
souřadnice: 48°56'58.00"N, 17°38'59.00"E, ± 500m
fytochorion: 19. Bílé Karpaty stepní
datum: 1956-09-09
náleze: Václav Skřivánek
herbář: BRNM
projekt: Excerpt Atlas
původnost: původní
ID: 10191055

původní jméno: *Centaurea phrygia* L. subsp. *pseudophrygia* (C.A.M.) Gugl.
lokalita: Háj Lipiny u vsi Nivnice
nejbližší obec: Nivnice, okres Uherské Hradiště
souřadnice: 48°56'58.00"N, 17°38'59.00"E, ± 500m
nadmořská výška: 350 m
fytochorion: 19. Bílé Karpaty stepní
datum: 1956-09-09
náleze: František Černoch
herbář: BRNM
projekt: Excerpt Atlas
původnost: původní
ID: 10191053

původní jméno: *Centaurea stenolepis* Kerner, det. Šourek
lokalita: Nivnice: na v. okraji lesa Lipiny j. Nivnice
nejbližší obec: Nivnice, okres Uherské Hradiště
souřadnice: 48°56'58.00"N, 17°38'59.00"E, ± 500m
nadmořská výška: 300 m
fytochorion: 19. Bílé Karpaty stepní
datum: 1939-08-02
náleze: Josef Šourek
herbář: PR
projekt: Excerpt Atlas
původnost: původní
ID: 10191057

původní jméno: *C. pseudophrygia*
lokalita: in pratis apud fontes rivuli Trnovka [Kazivec] prope pag. Boršice
nejbližší obec: Boršice u Blatnice, okres Uherské Hradiště
souřadnice: 48°54'8.00"N, 17°37'13.00"E, ± 500m
fytochorion: 19. Bílé Karpaty stepní
datum: 1937-07
náleze: Ferdinand Weber
herbář: PRC
projekt: Excerpt Atlas
původnost: původní
ID: 10190900

původní jméno: *Centaurea pseudophrygia* C.A. Meyer
lokalita: luka u Korytné
nejbližší obec: Korytná, okres Uherské Hradiště
souřadnice: 48°56'27.00"N, 17°39'55.00"E, ± 1000m
fytochorion: 19. Bílé Karpaty stepní
datum: 1926-09-26
náleze: Václav Skřivánek
herbář: BRNM
projekt: Excerpt Atlas
původnost: původní
ID: 10191024

původní jméno: *Centaurea pseudophrygia* A.C. Meyer
lokalita: svahové louky u Slavkova, Uh. Ostroh
nejbližší obec: Slavkov, okres Uherské Hradiště
souřadnice: 48°56'48.00"N, 17°36'42.00"E, ± 2000m
fytochorion: 19. Bílé Karpaty stepní
datum: 1925-07
náleze: Václav Skřivánek
herbář: BRNM
projekt: Excerpt Atlas
původnost: původní
ID: 10191096

lokalita: Slavkov
nejbližší obec: Slavkov, okres Uherské Hradiště
souřadnice: 48°56'48.00"N, 17°36'42.00"E, ± 2000m
fytochorion: 19. Bílé Karpaty stepní
datum: 1925-07-27
náleze: Stanislav Staněk
herbář: BRNM
projekt: Excerpt Atlas
poznámka: typ s širšími a tmavšími přívěsky rozšířený v Karpatech
původnost: původní
ID: 10191097

původní jméno: *Centaurea pseudophrygia* C.A.Mey.
lokalita: Korytná: seč v lese Kadlečková
nejbližší obec: Korytná, okres Uherské Hradiště
souřadnice: 48°55'21.00"N, 17°39'34.00"E, ± 1000m
fytochorion: 78. Bílé Karpaty lesní
datum: 1923-09-19
náleze: Stanislav Staněk
herbář: BRNU
projekt: Excerpt Atlas
původnost: původní
ID: 10191025

původní jméno: *Centaurea stenolepis* Kern.
lokalita: Lipiny
nejbližší obec: Nivnice, okres Uherské Hradiště
souřadnice: 48°56'58.00"N, 17°38'59.00"E, ± 500m
fytochorion: 19. Bílé Karpaty stepní
datum: 1900-08
náleze: František Zavřel
herbář: BRNM
projekt: Excerpt Atlas
původnost: původní
ID: 10191058

původní jméno: *Centaurea stenolepis* Kerner
lokalita: Korytná: na lukách (při silnici)
nejbližší obec: Korytná, okres Uherské Hradiště
souřadnice: 48°56'27.00"N, 17°39'55.00"E, ± 1000m
fytochorion: 19. Bílé Karpaty stepní
datum: 1960-10-28
náleze: Stanislav Staněk
herbář: BRNM
projekt: Excerpt Atlas
původnost: původní
ID: 10222691

původní jméno: *Centaurea pseudophrygia* C. A. Mey.
lokalita: háj Lipiny nad Korytnou u Uh. Brodu
nejbližší obec: Nivnice, okres Uherské Hradiště
souřadnice: 48°56'58.00"N, 17°38'59.00"E, ± 500m
fytochorion: 19. Bílé Karpaty stepní
datum: 1935-07
náleze: Ferdinand Weber
herbář: PR
projekt: Excerpt Atlas
poznámka: sběratel na schedě neuveden, identifikován podle vzhledu schedy nebo rukopisu
původnost: původní
ID: 13250576

7072a

původní jméno: *Centaurea pseudophrygia* C.A.M.
lokalita: Uh. Brod: Sucholozské louky ke Studenému
nejbližší obec: Suchá Loz, okres Uherské Hradiště
souřadnice: 48°57'18.00"N, 17°43'12.00"E, ± 500m
fytochorion: 19. Bílé Karpaty stepní
datum: 1931-09-25
náleze: Josef Podpěra
herbář: BRNU
projekt: Excerpt Atlas
původnost: původní
ID: 10191109

původní jméno: *Centaurea pseudophrygia* C.A.M.
lokalita: Bánovské louky nad Suchou Lozou
nejbližší obec: Bánov, okres Uherské Hradiště
souřadnice: 48°58'43.00"N, 17°43'5.00"E, ± 500m
fytochorion: 19. Bílé Karpaty stepní
datum: 1930-09-25
náleze: Josef Podpěra
herbář: BRNU
projekt: Excerpt Atlas
původnost: původní
ID: 10190893

7072b

původní jméno: *Jacea phrygia*
lokalita: vrch Rasová mezi Bystřicí p. L. a St. Hrozenkovem, u silnice odbočující z hlavní cesty na Mikulčín vrch a Vyškovec
nejbližší obec: Bystřice pod Lopeníkem, okres Uherské Hradiště
souřadnice: 48°57'59.00"N, 17°48'2.00"E, ± 1000m
fytochorion: 78. Bílé Karpaty lesní
datum: 1994-09-06
náleze: Michal Hájek; Bohumil Trávníček
herbář: BRNU
projekt: Excerpt Atlas
původnost: původní
ID: 10190919

původní jméno: *Centaurea phrygia* L. subsp. *pseudophrygia* Gugl.
lokalita: obecní les, Komňa, okraj paseky
nejbližší obec: Komňa, okres Uherské Hradiště
souřadnice: 48°59'38.00"N, 17°48'3.00"E, ± 2000m
fytochorion: 78. Bílé Karpaty lesní
náleze: Alois Zlatník
herbář: BRNM
projekt: Excerpt Atlas
poznámka: sběratel na schedě neuveden, identifikován podle vzhledu schedy nebo rukopisu
původnost: původní
ID: 10222700

7072c

původní jméno: *Jacea phrygia*
lokalita: Strání: kopec Dubina (545) severně od obce
nejbližší obec: Strání, okres Uherské Hradiště
souřadnice: 48°54'57.00"N, 17°41'53.00"E, ± 500m
fytochorion: 78. Bílé Karpaty lesní
datum: 1996
náleze: Michal Hájek
herbář: BRNU
projekt: Excerpt Atlas
původnost: původní
ID: 10191103

původní jméno: *Jacea phrygia* (L.) Soják
lokalita: Suchá Loz: louka na hřebeni k Studenému vrchu (646) 3,6 km J od obce
nejbližší obec: Suchá Loz, okres Uherské Hradiště
souřadnice: 48°56'27.00"N, 17°43'33.00"E, ± 300m
nadmořská výška: 600 m
fytochorion: 78. Bílé Karpaty lesní
datum: 1991-09-14
náleze: Petr Batoušek
herbář: GM
projekt: Excerpt Atlas
původnost: původní
ID: 10191107

původní jméno: *Jacea phrygia* (L.) Soják det. Elsnerová M.
lokalita: Studený [Studený vrch] u Březové (Uherský Brod), keřnatá stráž
nejbližší obec: Březová, okres Uherské Hradiště
souřadnice: 48°56'22.00"N, 17°43'55.00"E, ± 500m
fytochorion: 78. Bílé Karpaty lesní
datum: 1958-08-18
náleze: Alois Richter
herbář: GM
projekt: Excerpt Atlas
původnost: původní
ID: 10190909

původní jméno: *Centaurea phrygia* L. subsp. *pseudophrygia* (C.A.M.) Gugl.
lokalita: Nivnice: lesní okraj Querc.-Potent. albae (dubová pařezina) při silnici do Březové
nejbližší obec: Nivnice, okres Uherské Hradiště
souřadnice: 48°56'22.00"N, 17°42'29.00"E, ± 300m
fytochorion: 19. Bílé Karpaty stepní
datum: 1957-08-28
náleze: František Šmarda
herbář: BRNM
projekt: Excerpt Atlas
původnost: původní
ID: 10191056

původní jméno: *Centaurea pseudophrygia* C.A.Mey.
lokalita: Uh. Brod: in m. Studený vrch
nejbližší obec: Březová, okres Uherské Hradiště
souřadnice: 48°56'22.00"N, 17°43'55.00"E, ± 500m
fytochorion: 78. Bílé Karpaty lesní
datum: 1942-07-28
náleze: Josef Podpěra
herbář: BRNU
projekt: Excerpt Atlas
původnost: původní
ID: 10190908

původní jméno: *Centaurea pseudophrygia* C.A.Mey.
lokalita: Strání: dubina
nejbližší obec: Strání, okres Uherské Hradiště
souřadnice: 48°54'7.00"N, 17°42'24.00"E, ± 2000m
fytochorion: 78. Bílé Karpaty lesní
datum: 1933-07-19
náleze: Josef Podpěra
herbář: BRNU
projekt: Excerpt Atlas
původnost: původní
ID: 10191105

původní jméno: *Centaurea pseudophrygia* C.A.M.
lokalita: Uh. Brod: vrchol Studeného vrchu
nejbližší obec: Suchá Loz, okres Uherské Hradiště
souřadnice: 48°56'26.00"N, 17°43'53.00"E, ± 200m
fytochorion: 78. Bílé Karpaty lesní
datum: 1931-09-25
náleze: Josef Podpěra
herbář: BRNU
projekt: Excerpt Atlas
původnost: původní
ID: 10191108

původní jméno: *Centaurea pseudophrygia* C. A. Mey.
lokalita: Uh. Brod: collis Studený
nejbližší obec: Březová, okres Uherské Hradiště
souřadnice: 48°56'22.00"N, 17°43'55.00"E, ± 500m
fytochorion: 78. Bílé Karpaty lesní
datum: 1930-07
náleze: Ferdinand Weber
herbář: OLM
projekt: Excerpt Atlas
původnost: původní
ID: 10190910

původní jméno: *Centaurea stenolepis* Kerner
lokalita: Uh. Brod: Březová, Studený vrch
nejbližší obec: Březová, okres Uherské Hradiště
souřadnice: 48°56'22.00"N, 17°43'55.00"E, ± 500m
fytochorion: 78. Bílé Karpaty lesní
datum: 1928-09-18
náleze: Josef Podpěra
herbář: BRNU
projekt: Excerpt Atlas
původnost: původní
ID: 10190907

původní jméno: *Centaurea elatior* Gaud.
lokalita: Strání
nejbližší obec: Strání, okres Uherské Hradiště
souřadnice: 48°54'7.00"N, 17°42'24.00"E, ± 2000m
fytochorion: 78. Bílé Karpaty lesní
datum: 1903
náleze: František Čoka
herbář: BRNU
projekt: Excerpt Atlas
původnost: původní
ID: 10191102

lokalita: Březová: Studený vrch, paseka 1,3 km S obce
nejbližší obec: Březová, okres Uherské Hradiště
souřadnice: 48°56'19.00"N, 17°43'58.00"E, ± 200m
fytochorion: 78. Bílé Karpaty lesní
datum: 1985-07-29
náleze: Vít Grulich
herbář: MMI
projekt: Excerpt Atlas
původnost: původní
ID: 13250230

původní jméno: *Centaurea pseudophrygia* C. A. Mey.
lokalita: collis Studený supra Uh. Brod
nejbližší obec: Březová, okres Uherské Hradiště
souřadnice: 48°56'22.00"N, 17°43'55.00"E, ± 500m
fytochorion: 78. Bílé Karpaty lesní
datum: 1933-07
náleze: Ferdinand Weber
herbář: PR
projekt: Excerpt Atlas
původnost: původní
ID: 13250560

7072d

původní jméno: *Centaurea stenolepis*
lokalita: Lopeník: PP U Zvonice, střední část (vých. okraj), mezofilní louka
nejbližší obec: Lopeník, okres Uherské Hradiště
souřadnice: 48°56'26.00"N, 17°47'12.60"E
fytochorion: 78. Bílé Karpaty lesní
datum: 2013-07-25
náleze: Karel Fajmon
herbář: herb. K. Fajmon
projekt: Excerpt Atlas
poznámka: typ s širšími a tmavšími přívěsky rozšířený v Karpatech
původnost: původní
ID: 10191028

původní jméno: *Centaurea stenolepis*
lokalita: Lopeník: asi 510 m jv. od zvonice, PP U zvonice, mezofilní oligotrofní louka
nejbližší obec: Lopeník, okres Uherské Hradiště
souřadnice: 48°56'26.10"N, 17°47'12.70"E
nadmořská výška: 650 m
fytochorion: 78. Bílé Karpaty lesní
datum: 2007-07-12
náleze: Karel Fajmon
herbář: BRNU
projekt: Excerpt Atlas
původnost: původní
ID: 10191029

původní jméno: *Centaurea stenolepis* ?
lokalita: Lopeník: asi 600 m J od zvonice, vlhký okraj lesní cesty
nejbližší obec: Lopeník, okres Uherské Hradiště
souřadnice: 48°56'17.00"N, 17°46'54.00"E, ± 200m
fytochorion: 78. Bílé Karpaty lesní
datum: 2004-09-16
náleze: Karel Fajmon
herbář: herb. J. W. Jongepier
projekt: Excerpt Atlas
původnost: původní
ID: 10191027

lokalita: Lopeník: asi 1,3 km Z od zvonice, mezický až sušší travobylinný lem zpevněné cesty
nejbližší obec: Lopeník, okres Uherské Hradiště
souřadnice: 48°56'43.00"N, 17°45'51.00"E, ± 100m
fytochorion: 78. Bílé Karpaty lesní
datum: 2004-09-16
náleze: Karel Fajmon
herbář: herb. J. W. Jongepier
projekt: Excerpt Atlas
původnost: původní
ID: 10191030

původní jméno: *Centaurea stenolepis* Kern.
lokalita: Lopeník: u cesty Malý Lopeník - Mikulčin vrch
nejbližší obec: Lopeník, okres Uherské Hradiště
souřadnice: 48°56'12.00"N, 17°47'49.00"E, ± 300m
nadmořská výška: 800 m
fytochorion: 78. Bílé Karpaty lesní
datum: 1959-09-24
náleze: Valentin Pospíšil
herbář: BRNM
projekt: Excerpt Atlas
původnost: původní
ID: 10191031

původní jméno: *Centaurea phrygia* L. subsp. *pseudophrygia* C.A.M.
lokalita: na travnaté stráni Mikulčin vrch, hojně roztr.
nejbližší obec: Vápenice, okres Uherské Hradiště
souřadnice: 48°56'41.00"N, 17°48'33.00"E, ± 500m
nadmořská výška: 750 m
fytochorion: 78. Bílé Karpaty lesní
datum: 1959-09-22
náleze: Hynek Zavřel
herbář: BRA
projekt: Excerpt Atlas
původnost: původní
ID: 10191133

původní jméno: *Centaurea*
lokalita: Uher. Brod - Lopeník: mons Mikulčin vrch, apud vlam
nejbližší obec: Vápenice, okres Uherské Hradiště
souřadnice: 48°56'41.00"N, 17°48'33.00"E, ± 500m
nadmořská výška: 800 m
fytochorion: 78. Bílé Karpaty lesní
datum: 1959-09-24
náleze: Valentin Pospíšil
herbář: BRNM
projekt: Excerpt Atlas
poznámka: typ s širšími a tmavšími přívěsky rozšířený v Karpatech
původnost: původní
ID: 10191131

původní jméno: *Centaurea phrygia* L. subsp. *pseudophrygia* Gugl.
lokalita: Mikulčín vrch, u chaty
nejbližší obec: Vápenice, okres Uherské Hradiště
souřadnice: 48°56'41.00"N, 17°48'33.00"E, ± 100m
fytochorion: 78. Bílé Karpaty lesní
datum: 1959-09-24
náleze: Pavel Švanda
herbář: BRNM
projekt: Excerpt Atlas
poznámka: typ s širšími a tmavšími přívěsky rozšířený v Karpatech
původnost: původní
ID: 10191132

původní jméno: *Centaurea phrygia* L.
lokalita: Lopeník u Březové: svah. luka na severní straně
nejbližší obec: Lopeník, okres Uherské Hradiště
souřadnice: 48°56'19.00"N, 17°46'31.00"E, ± 1000m
fytochorion: 78. Bílé Karpaty lesní
datum: 1944-08-05
náleze: Stanislav Staněk
herbář: BRNU
projekt: Excerpt Atlas
původnost: původní
ID: 10191033

původní jméno: *Centaurea*
lokalita: mons Lopeník, horní svahová luka v sedle mezi vrchy Kobylec a Mikulčín
nejbližší obec: Lopeník, okres Uherské Hradiště
souřadnice: 48°56'20.00"N, 17°48'5.00"E, ± 200m
nadmořská výška: 700 m
fytochorion: 78. Bílé Karpaty lesní
datum: 1939-09-10
náleze: Stanislav Staněk
herbář: BRNM
projekt: Excerpt Atlas
původnost: původní
ID: 10191035

lokalita: Lopeník: na Kobyli
nejbližší obec: Lopeník, okres Uherské Hradiště
souřadnice: 48°56'4.00"N, 17°47'16.00"E, ± 500m
fytochorion: 78. Bílé Karpaty lesní
datum: 1925-08
náleze: Stanislav Staněk
herbář: BRNM
projekt: Excerpt Atlas
poznámka: typ s širšími a tmavšími přívěsky rozšířený v Karpatech
původnost: původní
ID: 10191036

původní jméno: *Centaurea phrygia* L.
lokalita: Lopeník prope Březové: svah. luka na sever. straně
nejbližší obec: Lopeník, okres Uherské Hradiště
souřadnice: 48°56'19.00"N, 17°46'31.00"E, ± 1000m
nadmořská výška: 800 m
fytochorion: 78. Bílé Karpaty lesní
datum: 1924-08
náleze: Stanislav Staněk
herbář: BRNU
projekt: Excerpt Atlas
původnost: původní
ID: 10191034

původní jméno: *Centaurea phrygia* L.
lokality: Lopeník u Březové: svah. luka na sever. stráni
nejbližší obec: Lopeník, okres Uherské Hradiště
souřadnice: 48°56'19.00"N, 17°46'31.00"E, ± 1000m
fytochorion: 78. Bílé Karpaty lesní
datum: 1924-08-05
náleze: Stanislav Staněk
herbář: BRNM
projekt: Excerpt Atlas
původnost: původní
ID: 10191032

lokality: Lopeník: Lopenické sedlo - Škrátová, pastvina
nejbližší obec: Lopeník, okres Uherské Hradiště
souřadnice: 48°56'13.00"N, 17°47'59.00"E, ± 200m
nadmořská výška: 700 m
fytochorion: 78. Bílé Karpaty lesní
datum: 1987-07-28
náleze: Vít Grulich
herbář: MMI
projekt: Excerpt Atlas
původnost: původní
ID: 13250233

7073c

původní jméno: *Centaurea stenolepis*
lokality: Vyškovec: 500 m JZ od vrcholu Přísloup, louka pod žlutou turistickou značkou
nejbližší obec: Vyškovec, okres Uherské Hradiště
souřadnice: 48°56'50.00"N, 17°50'23.00"E, ± 200m
fytochorion: 78. Bílé Karpaty lesní
datum: 2007-09-29
náleze: Zdena Otýpková
herbář: BRNU
projekt: Excerpt Atlas
původnost: původní
ID: 10191139

původní jméno: *Centaurea stenolepis*
lokality: Vyškovec: asi 880 m sv.–vsv. od kóty Kykula (746 m n. m.), PR Ve Vlčí, mezofilní louka na sv. svahu
nejbližší obec: Vyškovec, okres Uherské Hradiště
souřadnice: 48°55'52.40"N, 17°51'28.40"E
nadmořská výška: 615 m
fytochorion: 78. Bílé Karpaty lesní
datum: 2007-07-11
náleze: Karel Fajmon
herbář: BRNU
projekt: Excerpt Atlas
původnost: původní
ID: 10191138

7162d

původní jméno: *Centaurea stenolepis* A. Kerner
lokality: okolí Znojma, zvláště u Hardegu [Hardegg, Rakousko] a Milfrouna [obec Dyje, něm. Mühlfraun]
nejbližší obec: Dyje, okres Znojmo
souřadnice: 48°50'49.63"N, 16°6'59.39"E, ± 1000m
fytochorion: 16. Znojensko-brněnská pahorkatina
náleze: V. Spitzner
pramen: V. Spitzner, Čas. Matice Mor. 18: 329, 1894 fide Anonymus (1936–1945): Rozpisy floristické literatury do roku 1945. – Ms. [tzv. „Dominův materiál“; depon. in: Botanický ústav AV ČR, Průhonice]
projekt: Excerpt Atlas
poznámka: možný údaj, ale ne jistý, na blízkých lokalitách proti proudu Dyje je opakovaně doložen kříženec *C. pseudophrygia* × *C. stenolepis*
ID: 13181748; Nejistý záznam, v mapě označen otazníkem

7164c

původní jméno: *Centaurea stenolepis*
lokalita: vereinzelt bei Grussbach [Hrušovany nad Jevišovkou] und Fröllersdorf [Jevišovka]
nejbližší obec: Hrušovany nad Jevišovkou, okres Znojmo
souřadnice: 48°49'47.67"N, 16°24'9.75"E, ± 2000m
fytochorion: 16. Znojemsko-brněnská pahorkatina
náleze: Ripper
pramen: Oborny A. (1886): Flora von Mähren und österr. Schlesien. – Brünn.
projekt: Excerpt Atlas
původnost: původní
ID: 10224742

7164d

původní jméno: *Centaurea stenolepis*
lokalita: vereinzelt bei Grussbach [Hrušovany nad Jevišovkou] und Fröllersdorf [Jevišovka]
nejbližší obec: Jevišovka, okres Břeclav
souřadnice: 48°49'42.93"N, 16°27'58.16"E, ± 1000m
fytochorion: 18a. Dyjsko-svratecký úval
náleze: Ripper
pramen: Oborny A. (1886): Flora von Mähren und österr. Schlesien. – Brünn.
projekt: Excerpt Atlas
původnost: původní
ID: 10224743

7166c

původní jméno: *Centaurea stenolepis* A.Kern.
lokalita: Mikulov: Milovický les. okraj paseky u silnice za oplocením obory, asi 1,8 km SZ od zámku v Mikulově
nejbližší obec: Mikulov, okres Břeclav
souřadnice: 48°49'44.00"N, 16°40'26.00"E
nadmořská výška: 290 m
fytochorion: 17c. Milovicko-valtická pahorkatina
datum: 2002-09-05
náleze: Petr Koutecký
herbář: CBFS
projekt: Excerpt Atlas
původnost: původní
ID: 10191042

původní jméno: *Centaurea phrygia* L. subsp. *stenolepis* (Kern.) Gugl.
lokalita: Mikulovská pahorkatina: polesí Bulhary
nejbližší obec: Bulhary, okres Břeclav
souřadnice: 48°49'38.00"N, 16°42'57.00"E, ± 1000m
fytochorion: 17c. Milovicko-valtická pahorkatina
datum: 1953-09-19
náleze: J. Horák
herbář: OP
projekt: Excerpt Atlas
původnost: původní
ID: 10190913

původní jméno: *Centaurea phrygia* L. subsp. *stenolepis* Gugl.
lokalita: dubový les u Milovic
nejbližší obec: Milovice, okres Břeclav
souřadnice: 48°50'40.00"N, 16°42'1.00"E, ± 1000m
fytochorion: 17c. Milovicko-valtická pahorkatina
datum: 1953-09-17
náleze: Josef Dvořák
herbář: OP
projekt: Excerpt Atlas
původnost: původní
ID: 10191051

lokality: Mikulov: in silva-Pulgarský-supra pag. Pulgary
nejbližší obec: Bulhary, okres Břeclav
souřadnice: 48°49'38.00"N, 16°42'57.00"E, ± 1000m
fytochorion: 17c. Milovicko-valtická pahorkatina
datum: 1949-08
náleze: Ferdinand Weber
herbář: BRNM
projekt: Excerpt Atlas
původnost: původní
ID: 10190915

lokality: Pulgary [Bulhary]
nejbližší obec: Bulhary, okres Břeclav
souřadnice: 48°49'38.00"N, 16°42'57.00"E, ± 1000m
fytochorion: 17c. Milovicko-valtická pahorkatina
datum: 1948-08-01
náleze: Ferdinand Weber
herbář: PR
projekt: Excerpt Atlas
poznámka: sběratel na schedě neuveden, identifikován podle vzhledu schedy nebo rukopisu
původnost: původní
ID: 10190918

původní jméno: *Centaurea stenolepis* Kerner
lokality: in silvis frondosis inter pag. Milovice et Mikulov
nejbližší obec: Mikulov, okres Břeclav
souřadnice: 48°50'40.00"N, 16°42'2.00"E, ± 1000m
fytochorion: 17c. Milovicko-valtická pahorkatina
datum: 1947-07-29
náleze: Ferdinand Weber
herbář: OLM
projekt: Excerpt Atlas
původnost: původní
ID: 10191050

původní jméno: *Centaurea stenolepis*
lokality: Stadtwald bei Nikolsburg [Mikulov]
nejbližší obec: Mikulov, okres Břeclav
souřadnice: 48°49'50.00"N, 16°42'7.00"E, ± 2000m
fytochorion: 17c. Milovicko-valtická pahorkatina
datum: 1940
náleze: A. Kolbek
herbář: BRNM
projekt: Excerpt Atlas
původnost: původní
ID: 10191041

původní jméno: *Centaurea stenolepis* Kern.
lokality: Nikolsburg [Mikulov]: Pulgramer Wald
nejbližší obec: Mikulov, okres Břeclav
souřadnice: 48°49'50.00"N, 16°42'7.00"E, ± 2000m
fytochorion: 17c. Milovicko-valtická pahorkatina
datum: 1937-08
náleze: Heinrich Laus
herbář: PRC
projekt: Excerpt Atlas
původnost: původní
ID: 10191045

původní jméno: *Centaurea stenolepis* Kern.
lokalita: Nikolsburg [Mikulov]: Pulgramer Wald
nejbližší obec: Mikulov, okres Břeclav
souřadnice: 48°49'50.00"N, 16°42'7.00"E, ± 2000m
fytochorion: 17c. Milovicko-valtická pahorkatina
datum: 1937-08
náleze: Heinrich Laus
herbář: SLO
projekt: Excerpt Atlas
původnost: původní
ID: 10191046

původní jméno: *Centaurea stenolepis* Kern.
lokalita: Nikolsburg [Mikulov]: Pulgramer Wald
nejbližší obec: Mikulov, okres Břeclav
souřadnice: 48°49'50.00"N, 16°42'7.00"E, ± 2000m
fytochorion: 17c. Milovicko-valtická pahorkatina
datum: 1937-08
náleze: Heinrich Laus
herbář: BRNU
projekt: Excerpt Atlas
původnost: původní
ID: 10191044

původní jméno: *Centaurea stenolepis*
lokalita: in collibus silvaticis et in dumetis prope pagum Pulgram [Bulhary] circa urbem Nikolsburg
nejbližší obec: Bulhary, okres Břeclav
souřadnice: 48°49'38.00"N, 16°42'57.00"E, ± 1000m
fytochorion: 17c. Milovicko-valtická pahorkatina
datum: 1937-08
náleze: Heinrich Laus
herbář: OP
projekt: Excerpt Atlas
původnost: původní
ID: 10190914

původní jméno: *Centaurea stenolepis* Kern.
lokalita: Mikulov: in silva Pulgarský [Milovický] les inter opp. Mikulov et pag. Pulgary [Bulhary]
nejbližší obec: Bulhary, okres Břeclav
souřadnice: 48°49'38.00"N, 16°42'57.00"E, ± 1000m
fytochorion: 17c. Milovicko-valtická pahorkatina
datum: 1934-07
náleze: Ferdinand Weber
herbář: OLM
projekt: Excerpt Atlas
původnost: původní
ID: 10190916

původní jméno: *Centaurea stenolepis* Kern
lokalita: Mikulov: lesy u Milovic
nejbližší obec: Mikulov, okres Břeclav
souřadnice: 48°50'40.00"N, 16°42'2.00"E, ± 1000m
fytochorion: 17c. Milovicko-valtická pahorkatina
datum: 1928-08
náleze: Heinrich Laus
herbář: BRNM
projekt: Excerpt Atlas
původnost: původní
ID: 10191047

původní jméno: *Centaurea stenolepis*
lokalita: Stadtwald bei Nikolsburg [Mikulov]
nejbližší obec: Mikulov, okres Břeclav
souřadnice: 48°49'50.00"N, 16°42'7.00"E, ± 2000m
fytochorion: 17c. Milovicko-valtická pahorkatina
datum: 1924
náleze: Anton Fröhlich
herbář: BRNU
projekt: Excerpt Atlas
původnost: původní
ID: 10191040

původní jméno: *Centaurea stenolepis* Kern.
lokalita: Mikulov: in silva Pulgarský, ad pag. Milovice
nejbližší obec: Mikulov, okres Břeclav
souřadnice: 48°50'40.00"N, 16°42'2.00"E, ± 1000m
fytochorion: 17c. Milovicko-valtická pahorkatina
datum: 1923-07-29
náleze: Ferdinand Weber
herbář: BRNM
projekt: Excerpt Atlas
původnost: původní
ID: 10191049

původní jméno: *Centaurea stenolepis* A. Kern.
lokalita: Mikulov: lesy u Milovic
nejbližší obec: Mikulov, okres Břeclav
souřadnice: 48°50'40.00"N, 16°42'2.00"E, ± 1000m
fytochorion: 17c. Milovicko-valtická pahorkatina
datum: 1922-07
náleze: Heinrich Laus
herbář: OSM
projekt: Excerpt Atlas
původnost: původní
ID: 10191048

původní jméno: *Centaurea stenolepis* Kerner
lokalita: Mikulov: in silvis frondosis inter pag. Pulgary [Bulhary] et coll. Vys. Roh
nejbližší obec: Bulhary, okres Břeclav
souřadnice: 48°49'38.00"N, 16°42'57.00"E, ± 1000m
fytochorion: 17c. Milovicko-valtická pahorkatina
datum: 1922-07-29
náleze: Ferdinand Weber
herbář: OLM
projekt: Excerpt Atlas
původnost: původní
ID: 10190917

původní jméno: *Centaurea stenolepis* Kern.
lokalita: Nikolsburg [Mikulov]
nejbližší obec: Mikulov, okres Břeclav
souřadnice: 48°49'50.00"N, 16°42'7.00"E, ± 2000m
fytochorion: 17c. Milovicko-valtická pahorkatina
datum: 1912-09
náleze: Heinrich Laus
herbář: BRNM
projekt: Excerpt Atlas
původnost: původní
ID: 10191043

původní jméno: *Centaurea stenolepis* Kerner
lokalita: Milovice: Milovický les, obora Bulhary, okraj habřiny podél pastevní plochy, asi 2,2 km JJV od kostela ve vsi
nejbližší obec: Mikulov, okres Břeclav
souřadnice: 48°50'3.00"N, 16°42'29.00"E, ± 100m
nadmořská výška: 230 m
fytochorion: 17c. Milovicko-valtická pahorkatina
datum: 2002-07-30
náleze: Jiří Danihelka
herbář: MMI
projekt: Excerpt Atlas
původnost: původní
ID: 13250081

původní jméno: *Centaurea stenolepis* (A. Kern.) Sojak
lokalita: Mikulov: Milovický les, obora Bulhary, Městské díly, dubohabřina
nejbližší obec: Mikulov, okres Břeclav
souřadnice: 48°49'28.00"N, 16°40'59.00"E, ± 500m
nadmořská výška: 300 m
fytochorion: 17c. Milovicko-valtická pahorkatina
datum: 1997-08-20
náleze: Milada Rigasová
herbář: MMI
projekt: Excerpt Atlas
původnost: původní
ID: 13250428

původní jméno: *Centaurea stenolepis*
lokalita: Sedlec: lesní mýtina 200 m vpravo od lesní cesty vedoucí od vjezdu do obory Bulhary na s okraji katastru Mikulov, doubrava
nejbližší obec: Sedlec, okres Břeclav
souřadnice: 48°48'6.00"N, 16°42'1.00"E, ± 200m
nadmořská výška: 310 m
fytochorion: 17c. Milovicko-valtická pahorkatina
datum: 1997-07-19
náleze: Milada Rigasová
herbář: MMI
projekt: Excerpt Atlas
původnost: původní
ID: 13250430

původní jméno: *Jacea stenolepis* (A. Kern.) Sojak
lokalita: Milovice: 0,9 km J od Z okraje obce, na mezi podél silnice
nejbližší obec: Milovice, okres Břeclav
souřadnice: 48°50'31.00"N, 16°41'27.00"E, ± 100m
nadmořská výška: 230 m
fytochorion: 17c. Milovicko-valtická pahorkatina
datum: 1994-08-25
náleze: Jiří Danihelka
herbář: MMI
projekt: Excerpt Atlas
původnost: původní
ID: 13250082

původní jméno: *Jacea stenolepis* (A. Kern.) Sojak
lokalita: Mikulov: Milovický les - Doubrava "oblast modřínů" 4 km JZ [správně SV] Mikulova
nejbližší obec: Mikulov, okres Břeclav
souřadnice: 48°50'16.00"N, 16°42'34.00"E, ± 500m
fytochorion: 17c. Milovicko-valtická pahorkatina
datum: 1991-09-03
náleze: Milada Rigasová
herbář: MMI
projekt: Excerpt Atlas
původnost: původní
ID: 13250426

lokality: Mikulov: Milovický les - Doubrava, oblast kaštanové aleje
nejbližší obec: Mikulov, okres Břeclav
souřadnice: 48°50'16.00"N, 16°42'34.00"E, ± 200m
fytochorion: 17c. Milovicko-valtická pahorkatina
datum: 1991-09-03
náleze: Milada Rigasová
herbář: MMI
projekt: Excerpt Atlas
původnost: původní
ID: 13250427

původní jméno: *Centaurea stenolepis* Kern.
lokality: Mikulov: v Státním lese mezi Mikulovem a Milovicemi, J. od kóty 306
nejbližší obec: Mikulov, okres Břeclav
souřadnice: 48°50'16.00"N, 16°42'34.00"E, ± 2000m
fytochorion: 17c. Milovicko-valtická pahorkatina
datum: 1959-12
náleze: Jiří Soják
herbář: PR
projekt: Excerpt Atlas
původnost: původní
ID: 13250487

původní jméno: *Centaurea stenolepis* Kerner
lokality: in nemorum ad pag. Pulgary [Bulhary]
nejbližší obec: Bulhary, okres Břeclav
souřadnice: 48°49'38.00"N, 16°42'57.00"E, ± 1000m
fytochorion: 17c. Milovicko-valtická pahorkatina
datum: 1947-07
náleze: Ferdinand Weber
herbář: PR
projekt: Excerpt Atlas
původnost: původní
ID: 13250561

původní jméno: *Centaurea stenolepis* Kerner
lokality: in Quercetum lanigonosae supra pag. Milovice
nejbližší obec: Mikulov, okres Břeclav
souřadnice: 48°50'55.00"N, 16°41'39.00"E, ± 200m
fytochorion: 17c. Milovicko-valtická pahorkatina
datum: 1937-07
náleze: Ferdinand Weber
herbář: PR
projekt: Excerpt Atlas
původnost: původní
ID: 13250575

původní jméno: *Centaurea stenolepis* Kerner
lokality: in betuletum (collis Vys. Roh) prope opp. Mikulov
nejbližší obec: Sedlec, okres Břeclav
souřadnice: 48°48'5.00"N, 16°41'59.00"E, ± 300m
fytochorion: 17c. Milovicko-valtická pahorkatina
datum: 1923-07
náleze: Ferdinand Weber
herbář: PR
projekt: Excerpt Atlas
původnost: původní
ID: 13250582

původní jméno: *Jacea stenolepis* (A. Kern.) Soják
lokalita: Mikulov: Milovický les - Doubrava "oblast modřínů" 1 km JV obce Milovice
nejbližší obec: Mikulov, okres Břeclav
souřadnice: 48°50'16.00"N, 16°42'34.00"E, ± 500m
fytochorion: 17c. Milovicko-valtická pahorkatina
náleze: Milada Rigasová
herbář: MMI
projekt: Excerpt Atlas
původnost: původní
ID: 13250429

7168a

původní jméno: *Centaurea phrygia* L. ssp. *stenolepis*
lokalita: Starý Poddvorov: les Kapánsko
nejbližší obec: Dolní Bojanovice, okres Hodonín
souřadnice: 48°52'47.00"N, 17°0'27.00"E, ± 2000m
fytochorion: 20b. Hustopečská pahorkatina
datum: 1984-09-11
náleze: Vlastimil Tlusták
herbář: LIM
projekt: Excerpt Atlas
původnost: původní
ID: 10190961

původní jméno: *Centaurea cetia* Wagner
lokalita: Kapanko (Mutěnice-Čejkovice): lesní louky
nejbližší obec: Dolní Bojanovice, okres Hodonín
souřadnice: 48°52'47.00"N, 17°0'27.00"E, ± 2000m
fytochorion: 20b. Hustopečská pahorkatina
datum: 1969-08-01
náleze: Čestmír Deyl
herbář: OLM
projekt: Excerpt Atlas
původnost: původní
ID: 10190952

původní jméno: *Centaurea phrygia* L. subsp. *stenolepis* Gugl.
lokalita: Starý Poddvorov: les Kapánsko (quercetum)
nejbližší obec: Dolní Bojanovice, okres Hodonín
souřadnice: 48°52'47.00"N, 17°0'27.00"E, ± 2000m
fytochorion: 20b. Hustopečská pahorkatina
datum: 1956-09-02
náleze: Valentin Pospíšil
herbář: BRNM
projekt: Excerpt Atlas
původnost: původní
ID: 10190954

původní jméno: *Centaurea stenolepis* Kerner
lokalita: Dol. Bojanovice: Les Kapánsko, Quercetum
nejbližší obec: Dolní Bojanovice, okres Hodonín
souřadnice: 48°52'47.00"N, 17°0'27.00"E, ± 2000m
fytochorion: 20b. Hustopečská pahorkatina
datum: 1956-09-02
náleze: P. Šmarda
herbář: BRNM
projekt: Excerpt Atlas
původnost: původní
ID: 10190960

původní jméno: *Centaurea phrygia* ssp. *stenolepis* Gugl.
lokalita: Mutěnice: les u Poddvorova
nejbližší obec: Dolní Bojanovice, okres Hodonín
souřadnice: 48°52'47.00"N, 17°0'27.00"E, ± 2000m
fytochorion: 20b. Hustopečská pahorkatina
datum: 1952-08-26
náleze: Petr Marvan
herbář: BRNU
projekt: Excerpt Atlas
původnost: původní
ID: 10190953

původní jméno: *Centaurea stenolepis* Kerner.
lokalita: v háji u Dolních Bojanovic
nejbližší obec: Dolní Bojanovice, okres Hodonín
souřadnice: 48°52'47.00"N, 17°0'27.00"E, ± 2000m
fytochorion: 20b. Hustopečská pahorkatina
datum: 1950-07-30
náleze: Václav Skřivánek
herbář: CB
projekt: Excerpt Atlas
původnost: původní
ID: 10190958

původní jméno: *Centaurea stenolepis* Kern.
lokalita: teplé háje u obce Dolní Bojanovice
nejbližší obec: Dolní Bojanovice, okres Hodonín
souřadnice: 48°52'47.00"N, 17°0'27.00"E, ± 2000m
fytochorion: 20b. Hustopečská pahorkatina
datum: 1950-07-30
náleze: Václav Skřivánek
herbář: MP
projekt: Excerpt Atlas
původnost: původní
ID: 10190959

původní jméno: *Centaurea stenolepis* Kerner
lokalita: při hlavní cestě v háji u Dolních Bojanovic
nejbližší obec: Dolní Bojanovice, okres Hodonín
souřadnice: 48°52'47.00"N, 17°0'27.00"E, ± 2000m
fytochorion: 20b. Hustopečská pahorkatina
datum: 1950-07-30
náleze: Václav Skřivánek
herbář: BRNM
projekt: Excerpt Atlas
původnost: původní
ID: 10190956

původní jméno: *Centaurea stenolepis* Kerner
lokalita: Bojanovický háj, podél lesní cesty z Mutěnic do Bojanovic
nejbližší obec: Dolní Bojanovice, okres Hodonín
souřadnice: 48°53'7.00"N, 17°1'16.00"E, ± 500m
nadmořská výška: 230 m
fytochorion: 20b. Hustopečská pahorkatina
datum: 1950-07-30
náleze: František Černoch
herbář: BRNM
projekt: Excerpt Atlas
původnost: původní
ID: 10190951

původní jméno: *Centaurea stenolepis* Kerner
lokalita: teplé háje u obce Dolní Bojanovice
nejbližší obec: Dolní Bojanovice, okres Hodonín
souřadnice: 48°52'47.00"N, 17°0'27.00"E, ± 2000m
fytochorion: 20b. Hustopečská pahorkatina
datum: 1950-07-30
náleze: Václav Skřivánek
herbář: BRA
projekt: Excerpt Atlas
původnost: původní
ID: 10190955

původní jméno: *Centaurea stenolepis* Kerner
lokalita: Hodonín: ad margines nemoris prope pagum Dolní Bojanovice
nejbližší obec: Dolní Bojanovice, okres Hodonín
souřadnice: 48°52'47.00"N, 17°0'27.00"E, ± 2000m
fytochorion: 20b. Hustopečská pahorkatina
datum: 1949-06-19
náleze: Václav Skřivánek
herbář: BRNM
projekt: Excerpt Atlas
původnost: původní
ID: 10190957

původní jméno: *Centaurea stenolepis* Kern.
lokalita: in sylva Kapansko ad St. Podvorov
nejbližší obec: Dolní Bojanovice, okres Hodonín
souřadnice: 48°52'47.00"N, 17°0'27.00"E, ± 2000m
fytochorion: 20b. Hustopečská pahorkatina
datum: 1948-07-29
náleze: Ferdinand Weber
herbář: PR
projekt: Excerpt Atlas
původnost: původní
ID: 10190963

původní jméno: *Centaurea stenolepis* Kern.
lokalita: in silva "Kapansko" ad pag. St. Podvorov
nejbližší obec: Dolní Bojanovice, okres Hodonín
souřadnice: 48°52'47.00"N, 17°0'27.00"E, ± 2000m
fytochorion: 20b. Hustopečská pahorkatina
datum: 1934-07-27
náleze: Ferdinand Weber
herbář: OLM
projekt: Excerpt Atlas
původnost: původní
ID: 10190962

původní jméno: *Centaurea stenolepis* A. Kern.
lokalita: kraj háje Kapánsko u Mutěnic ned. Kyjova
nejbližší obec: Dolní Bojanovice, okres Hodonín
souřadnice: 48°52'47.00"N, 17°0'27.00"E, ± 2000m
fytochorion: 20b. Hustopečská pahorkatina
datum: 1924-07-25
náleze: Julius Bílý
herbář: BRNM
projekt: Excerpt Atlas
původnost: původní
ID: 10190950

původní jméno: *Jacea stenolepis*
lokalita: Dolní Bojanovice: průsek podél cesty v lese Kapánsko 1,5 km S obce
nejbližší obec: Dolní Bojanovice, okres Hodonín
souřadnice: 48°52'37.00"N, 17°1'37.00"E, ± 200m
fytochorion: 20b. Hustopečská pahorkatina
datum: 1982-08-03
náleze: Vít Grulich
herbář: MMI
projekt: Excerpt Atlas
původnost: původní
ID: 13250231

původní jméno: *Centaurea stenolepis* Kern.
lokalita: in silvis inter opp. Hodonín et vic. Zbrod
nejbližší obec: Hodonín, okres Hodonín
souřadnice: 48°52'46.00"N, 17°4'53.00"E, ± 1000m
fytochorion: 18b. Dolnomoravský úval
datum: 1963-07
náleze: Ferdinand Weber
herbář: PR
projekt: Excerpt Atlas
původnost: původní
ID: 13250568

původní jméno: *Centaurea stenolepis* Kerner
lokalita: Bojanovický háj, podél lesní cesty z Mutěnic do Bojanovic
nejbližší obec: Dolní Bojanovice, okres Hodonín
souřadnice: 48°53'7.00"N, 17°1'16.00"E, ± 500m
fytochorion: 20b. Hustopečská pahorkatina
datum: 1950-07-30
náleze: František Černochoch
herbář: PR
projekt: Excerpt Atlas
původnost: původní
ID: 13250055

původní jméno: *Centaurea stenolepis* Kern.
lokalita: in silvis prope St. Poddvorov [= les Kapánsko mezi St. Poddvorovem, Dolními Bojanovicemi a Mutěnicemi]
nejbližší obec: Dolní Bojanovice, okres Hodonín
souřadnice: 48°52'47.00"N, 17°0'27.00"E, ± 2000m
fytochorion: 20b. Hustopečská pahorkatina
datum: 1935-07
náleze: Ferdinand Weber
herbář: PR
projekt: Excerpt Atlas
původnost: původní
ID: 13250565

původní jméno: *Centaurea stenolepis* Kern.
lokalita: in silvis prope Dolní Bojanovice
nejbližší obec: Dolní Bojanovice, okres Hodonín
souřadnice: 48°52'47.00"N, 17°0'27.00"E, ± 2000m
fytochorion: 20b. Hustopečská pahorkatina
datum: 1934-07
náleze: Ferdinand Weber
herbář: PR
projekt: Excerpt Atlas
původnost: původní
ID: 13250564

7168b

původní jméno: *Centaurea stenolepis* Kerner
lokalita: Hodonín: Hodonínská Důbrava nad obcí
nejbližší obec: Hodonín, okres Hodonín
souřadnice: 48°53'40.00"N, 17°9'14.00"E, ± 2000m
nadmořská výška: 200 m
fytochorion: 18b. Dolnomoravský úval
datum: 2002-08-19
nálezce: Petr Koutecký
herbář: CB
projekt: Excerpt Atlas
původnost: původní
ID: 10190972

původní jméno: *Centaurea phrygia* L. ssp. *stenolepis* (KERN.) GUGL.
lokalita: dubový les v lesním oddělení 121 n, ca 215 m
nejbližší obec: Hodonín, okres Hodonín
souřadnice: 48°53'40.00"N, 17°9'14.00"E, ± 2000m
fytochorion: 18b. Dolnomoravský úval
datum: 1972-08-05
nálezce: Anna Ivanová
herbář: BRNU
projekt: Excerpt Atlas
původnost: původní
ID: 10190971

původní jméno: *Centaurea stenolepis* Kerner
lokalita: in silvis inter opp. Hodonín et Rohatec
nejbližší obec: Hodonín, okres Hodonín
souřadnice: 48°53'40.00"N, 17°9'14.00"E, ± 2000m
fytochorion: 18b. Dolnomoravský úval
datum: 1946-07-26
nálezce: Ferdinand Weber
herbář: OLM
projekt: Excerpt Atlas
původnost: původní
ID: 10190976

původní jméno: *Centaurea stenolepis* Kerner
lokalita: Hodonín: na levé straně silnice Hodonín - Ratiškovice v doubravě
nejbližší obec: Hodonín, okres Hodonín
souřadnice: 48°53'40.00"N, 17°9'14.00"E, ± 1000m
fytochorion: 18b. Dolnomoravský úval
datum: 1946-08-03
nálezce: M. Holzknicht
herbář: BRNU
projekt: Excerpt Atlas
původnost: původní
ID: 10190970

původní jméno: *Centaurea stenolepis* Kerner
lokalita: Hodonín: ad margines nemoris "Ratiškovský les"
nejbližší obec: Hodonín, okres Hodonín
souřadnice: 48°53'40.00"N, 17°9'14.00"E, ± 2000m
fytochorion: 18b. Dolnomoravský úval
datum: 1946-08-03
nálezce: M. Holzknicht
herbář: BRNM
projekt: Excerpt Atlas
původnost: původní
ID: 10190969

lokality: les mezi Ratiškovcemi a Hodonínem
nejbližší obec: Hodonín, okres Hodonín
souřadnice: 48°53'40.00"N, 17°9'14.00"E, ± 2000m
fytochorion: 18b. Dolnomoravský úval
datum: 1943-08
náleze: J. Novotný
herbář: BRNM
projekt: Excerpt Atlas
původnost: původní
ID: 10190973

původní jméno: *Centaurea phrygia* subsp. *stenolepis* (A.Kern.) Gugler
lokality: Hodonín: na levé straně silnice Hodonín - Ratiškovice v doubravě
nejbližší obec: Hodonín, okres Hodonín
souřadnice: 48°53'40.00"N, 17°9'14.00"E, ± 1000m
fytochorion: 18b. Dolnomoravský úval
datum: 1938-07-23
náleze: Jiří Brižický
herbář: BRNU
projekt: Excerpt Atlas
původnost: původní
ID: 10190968

původní jméno: *Centaurea stenolepis* Kerner.
lokality: in silvis frondosis nominatim in betuletis inter Rohatec et Hodonín
nejbližší obec: Rohatec, okres Hodonín
souřadnice: 48°53'44.00"N, 17°9'58.00"E, ± 2000m
fytochorion: 18b. Dolnomoravský úval
datum: 1931-07-23
náleze: Ferdinand Weber
herbář: PR
projekt: Excerpt Atlas
původnost: původní
ID: 10191086

původní jméno: *Centaurea stenolepis* Kern.
lokality: Hodonín: in nemorum prope Hodonín et Mutěnice
nejbližší obec: Hodonín, okres Hodonín
souřadnice: 48°53'40.00"N, 17°9'14.00"E, ± 2000m
fytochorion: 18b. Dolnomoravský úval
datum: 1926-07
náleze: Ferdinand Weber
herbář: OLM
projekt: Excerpt Atlas
původnost: původní
ID: 10190975

původní jméno: *Centaurea phrygia*
lokality: Hodonínský les
nejbližší obec: Hodonín, okres Hodonín
souřadnice: 48°53'40.00"N, 17°9'14.00"E, ± 2000m
fytochorion: 18b. Dolnomoravský úval
datum: 1820-10-04
náleze: Rudolf Rohrer
herbář: PRC
projekt: Excerpt Atlas
původnost: původní
ID: 10190974

7169d

původní jméno: *Centaurea stenolepis* Kern.
lokalita: coll. Rozsocháč [Rosocháč] supra pag. Radějov (Strážnice)
nejbližší obec: Radějov, okres Hodonín
souřadnice: 48°50'46.00"N, 17°19'1.00"E, ± 500m
fytochorion: 19. Bílé Karpaty stepní
datum: 1937-07
náleze: Ferdinand Weber
herbář: PR
projekt: Excerpt Atlas
původnost: původní
ID: 13250578

7170a

lokalita: Radějov: luka pod Veselkou u Dol. ml.
nejbližší obec: Radějov, okres Hodonín
souřadnice: 48°51'11.00"N, 17°21'36.00"E, ± 500m
fytochorion: 19. Bílé Karpaty stepní
datum: 1925-08-18
náleze: Stanislav Staněk
herbář: BRNM
projekt: Excerpt Atlas
původnost: původní
ID: 10191069

lokalita: Tvarožná Lhota: svahy nad Járkovicem 2 km JV Lučiny
nejbližší obec: Tvarožná Lhota, okres Hodonín
souřadnice: 48°52'38.00"N, 17°21'34.00"E, ± 200m
fytochorion: 19. Bílé Karpaty stepní
datum: 1986-07-16
náleze: Vít Grulich
herbář: MMI
projekt: Excerpt Atlas
původnost: původní
ID: 13250236

původní jméno: *Centaurea stenolepis*
lokalita: Radějov
nejbližší obec: Radějov, okres Hodonín
souřadnice: 48°51'22.00"N, 17°22'28.00"E, ± 1000m
fytochorion: 19. Bílé Karpaty stepní
datum: 1965-08-20
náleze: J. Štefan
herbář: MMI
projekt: Excerpt Atlas
původnost: původní
ID: 13250500

7170b

původní jméno: *Centaurea stenolepis*
lokalita: Kuželov: CHKO, asi 1,5 km Z od kostela, suchá až mezofilní louka
nejbližší obec: Kuželov, okres Hodonín
souřadnice: 48°51'34.00"N, 17°28'9.00"E, ± 200m
fytochorion: 19. Bílé Karpaty stepní
datum: 2005-07-15
náleze: Karel Fajmon
herbář: herb. J. W. Jongepier
projekt: Excerpt Atlas
původnost: původní
ID: 10191026

lokalita: NPR Čertoryje
nejbližší obec: Hrubá Vrbka, okres Hodonín
souřadnice: 48°51'30.00"N, 17°25'9.00"E, ± 1000m
fytochorion: 19. Bílé Karpaty stepní
datum: 2005
náleze: Jan W. Jongepier
herbář: herb. J. W. Jongepier
projekt: Excerptce Atlas
původnost: původní
ID: 10191003

původní jméno: *Centaurea phrygia* agg.
lokalita: Hroz. Lhota: pod Výzkumem
nejbližší obec: Hroznová Lhota, okres Hodonín
souřadnice: 48°52'20.00"N, 17°26'12.00"E, ± 500m
fytochorion: 19. Bílé Karpaty stepní
datum: 2005
náleze: Jan W. Jongepier
herbář: herb. J. W. Jongepier
projekt: Excerptce Atlas
původnost: původní
ID: 10190998

původní jméno: *Centaurea stenolepis* A.Kern.
lokalita: Kněždub: Vojšické louky. u zeleně značené turistické cesty asi 4,8 km JJV od kostela v obci
nejbližší obec: Hrubá Vrbka, okres Hodonín
souřadnice: 48°51'3.00"N, 17°26'9.00"E
nadmořská výška: 400 m
fytochorion: 19. Bílé Karpaty stepní
datum: 2002-08-19
náleze: Petr Koutecký
herbář: CBFS
projekt: Excerptce Atlas
původnost: původní
ID: 10191004

původní jméno: *Centaurea stenolepis* A.Kern.
lokalita: Radějov: SPR Čertoryje
nejbližší obec: Hrubá Vrbka, okres Hodonín
souřadnice: 48°51'30.00"N, 17°25'9.00"E, ± 1000m
fytochorion: 19. Bílé Karpaty stepní
datum: 1988-07-10
náleze: Hlobilová
herbář: OLM
projekt: Excerptce Atlas
původnost: původní
ID: 10191001

lokalita: in pratis Vojšické louky (Olšice) dictis apud pag. Kněždub, solo argilloso
nejbližší obec: Hrubá Vrbka, okres Hodonín
souřadnice: 48°51'12.00"N, 17°26'10.00"E, ± 1000m
nadmořská výška: 420 m
fytochorion: 19. Bílé Karpaty stepní
datum: 1950-06-28
náleze: Josef Dostál
herbář: PRC
projekt: Excerptce Atlas
původnost: původní
ID: 10190999

původní jméno: *Centaurea pseudophrygia* C. A. Mey.
lokalita: Radějov u Strážnice: na Vojšických lúčkách
nejbližší obec: Hrubá Vrbka, okres Hodonín
souřadnice: 48°51'12.00"N, 17°26'10.00"E, ± 1000m
fytochorion: 19. Bílé Karpaty stepní
datum: 1944-07-30
náleze: Josef Jedlička
herbář: GM
projekt: Excerpt Atlas
původnost: původní
ID: 10191002

lokalita: pratis silvaticis Osypy dict. situ merid. ab pago Kněždub loco Retinka apud opp. Veselí n. M.
nejbližší obec: Hrubá Vrbka, okres Hodonín
souřadnice: 48°52'0.00"N, 17°25'23.00"E, ± 500m
nadmořská výška: 360 m
fytochorion: 19. Bílé Karpaty stepní
datum: 1942-07-18
náleze: Josef Dostál
herbář: PRC
projekt: Excerpt Atlas
původnost: původní
ID: 10191000

původní jméno: *Centaurea pseudophrygia* C. A. Mey.
lokalita: in pratis Vojšice
nejbližší obec: Hrubá Vrbka, okres Hodonín
souřadnice: 48°51'12.00"N, 17°26'10.00"E, ± 1000m
fytochorion: 19. Bílé Karpaty stepní
datum: 1932-07-26
náleze: Ferdinand Weber
herbář: OLM
projekt: Excerpt Atlas
původnost: původní
ID: 10191005

původní jméno: *Centaurea pseudophrygia* C. A. Mey.
lokalita: in pratis Čertoryje supra pag. Kněždub
nejbližší obec: Hrubá Vrbka, okres Hodonín
souřadnice: 48°51'30.00"N, 17°25'9.00"E, ± 1000m
fytochorion: 19. Bílé Karpaty stepní
datum: 1930-07
náleze: Ferdinand Weber
herbář: OLM
projekt: Excerpt Atlas
původnost: původní
ID: 10191006

původní jméno: *Centaurea phrygia* L. ssp. *pseudophrygia* (C. A. M.) Gugl.
lokalita: collis Osypáný supra pag. Kněždub
nejbližší obec: Hrubá Vrbka, okres Hodonín
souřadnice: 48°52'0.00"N, 17°25'23.00"E, ± 500m
nadmořská výška: 360 m
fytochorion: 19. Bílé Karpaty stepní
datum: 1926-07
náleze: Ferdinand Weber
herbář: BRA
projekt: Excerpt Atlas
původnost: původní
ID: 10191007

původní jméno: *Centaurea stenolepis*
lokalita: Tasov (distr. Hodonín): Dolní kopec, 3,2 km J od kruhového objezdu
nejbližší obec: Tasov, okres Hodonín
souřadnice: 48°52'38.00"N, 17°26'6.00"E, ± 200m
fytochorion: 19. Bílé Karpaty stepní
datum: 2013-09-28
náleze: Jan W. Jongepier
herbář: BRNU
projekt: Excerpt Atlas
původnost: původní
ID: 13250294

původní jméno: *Centaurea pseudophrygia* C. A. Mey.
lokalita: in pratis supra pag. Kuželov
nejbližší obec: Kuželov, okres Hodonín
souřadnice: 48°51'8.00"N, 17°29'47.00"E, ± 500m
fytochorion: 19. Bílé Karpaty stepní
datum: 1929-07
náleze: Ferdinand Weber
herbář: PR
projekt: Excerpt Atlas
původnost: původní
ID: 13250574

7170c

původní jméno: *Centaurea stenolepis*
lokalita: Hrubá Vrbka: NPR Čertoryje, JZ část
nejbližší obec: Kněždub, okres Hodonín
souřadnice: 48°50'45.00"N, 17°24'47.00"E, ± 300m
fytochorion: 78. Bílé Karpaty lesní
datum: 2006-07-03
náleze: Jan W. Jongepier
herbář: BRNU
projekt: Excerpt Atlas
původnost: původní
ID: 10191019

původní jméno: *Jacea phrygia* (L.) det. Unarová M.
lokalita: Mandátské údolí u Radějova
nejbližší obec: Radějov, okres Hodonín
souřadnice: 48°50'20.00"N, 17°21'11.00"E, ± 1000m
fytochorion: 78. Bílé Karpaty lesní
datum: 1962-07-25
náleze: Marie Unarová
herbář: GM
projekt: Excerpt Atlas
původnost: původní
ID: 10191071

původní jméno: *Centaurea phrygia* L. subsp. *pseudophrygia* (C.A.M.) Gugl.
lokalita: Radějov: na dně svahových luk Koutky při Mandátu
nejbližší obec: Radějov, okres Hodonín
souřadnice: 48°50'2.00"N, 17°22'53.00"E, ± 500m
fytochorion: 78. Bílé Karpaty lesní
datum: 1957-07-18
náleze: František Šmarda
herbář: BRNM
projekt: Excerpt Atlas
původnost: původní
ID: 10191070

původní jméno: *Centaurea ajcea* L.
lokality: Radějov u Strážnice na Moravě: výslunné příkopy podél buko-dubového lesa na cestě do Koutek
nejbližší obec: Radějov, okres Hodonín
souřadnice: 48°50'18.00"N, 17°21'28.00"E, ± 1000m
fytochorion: 78. Bílé Karpaty lesní
datum: 1960-08-10
náleze: F. Kubát
herbář: PR
projekt: Excerpt Atlas
původnost: původní
ID: 13250330

původní jméno: *Centaurea pseudophrygia* C. A. Mey.
lokality: Kněžské hory prope Radějov
nejbližší obec: Radějov, okres Hodonín
souřadnice: 48°49'39.00"N, 17°24'9.00"E, ± 500m
fytochorion: 78. Bílé Karpaty lesní
datum: 1935-07
náleze: Ferdinand Weber
herbář: PR
projekt: Excerpt Atlas
původnost: původní
ID: 13250577

7170d

původní jméno: *Centaurea stenolepis*
lokality: Hrubá Vrbka, NPR Čertoryje, OP (JV část) - 7170-41
nejbližší obec: Kněždub, okres Hodonín
souřadnice: 48°50'58.00"N, 17°25'8.29"E, ± 500m
fytochorion: 19. Bílé Karpaty stepní
datum: 2006-07-03
náleze: Jan W. Jongepier
pramen: Nálezová databáze ochrany přírody (Agentura ochrany přírody a krajiny ČR): Jongepier Jan W. Excerpt herbářů. 2011.
projekt: Excerpt Atlas
poznámka: údaj nebyl z NDOP automaticky naimportován (v NDOP lokalizován do kvadrantu, souřadnice středu kvadrantu leží mimo území ČR)
původnost: původní
ID: 13250293

7171a

původní jméno: *Centaurea stenolepis*
lokality: Velká: Zahrady pod Hájem, malá mezofilní loučka nad Svárovem
nejbližší obec: Velká nad Veličkou, okres Hodonín
souřadnice: 48°52'46.70"N, 17°31'51.70"E
nadmořská výška: 350 m
fytochorion: 78. Bílé Karpaty lesní
datum: 2014-07-25
náleze: Karel Fajmon
herbář: herb. K. Fajmon
projekt: Excerpt Atlas
původnost: původní
ID: 10191134

původní jméno: *Jacea phrygia* (L.) Soják
lokality: Velká nad Veličkou: Strážná hůrka, pastvina
nejbližší obec: Velká nad Veličkou, okres Hodonín
souřadnice: 48°52'32.00"N, 17°31'23.00"E, ± 100m
fytochorion: 19. Bílé Karpaty stepní
datum: 1998-08-02
náleze: Jan W. Jongepier
herbář: OLM
projekt: Excerpt Atlas
původnost: původní
ID: 10191135

původní jméno: *Jacea phrygia* (L.) Soják
lokalita: Javorník: in pratis "Jazefčí"
nejbližší obec: Javorník, okres Hodonín
souřadnice: 48°52'19.00"N, 17°33'46.00"E, ± 500m
fytochorion: 78. Bílé Karpaty lesní
datum: 1982-07-16
náleze: Vlastimil Tlusták
herbář: LIM
projekt: Excerpt Atlas
původnost: původní
ID: 10191015

původní jméno: *Centaurea stenolepis* Kern.
lokalita: latere boreo-orientali collis Hradisko, in prato florido stepposo
nejbližší obec: Nová Lhota, okres Hodonín
souřadnice: 48°51'34.00"N, 17°34'47.00"E, ± 300m
fytochorion: 78. Bílé Karpaty lesní
datum: 1972-07-08
náleze: Alexander Plocek
herbář: LIM
projekt: Excerpt Atlas
původnost: původní
ID: 10191061

původní jméno: *Centaurea*
lokalita: Uher. Brod - Suchov: SW in pratis
nejbližší obec: Suchov, okres Hodonín
souřadnice: 48°53'50.00"N, 17°33'29.00"E, ± 500m
fytochorion: 78. Bílé Karpaty lesní
datum: 1959-09-22
náleze: Valentin Pospíšil
herbář: BRNM
projekt: Excerpt Atlas
původnost: původní
ID: 10191120

původní jméno: *Centaurea phrygia* L. subsp. *pseudophrygia* (C.A.M.) Gugl.
lokalita: louky u Suchova
nejbližší obec: Suchov, okres Hodonín
souřadnice: 48°53'40.00"N, 17°33'43.00"E, ± 500m
nadmořská výška: 500 m
fytochorion: 78. Bílé Karpaty lesní
datum: 1956-09-09
náleze: František Černoš
herbář: BRNM
projekt: Excerpt Atlas
původnost: původní
ID: 10191110

původní jméno: *Centaurea pseudophrygia* C.A.Mey
lokalita: in pratis montanis, supra pagum Suchov
nejbližší obec: Suchov, okres Hodonín
souřadnice: 48°53'44.00"N, 17°34'58.00"E, ± 1000m
fytochorion: 78. Bílé Karpaty lesní
datum: 1956-09-09
náleze: Václav Skřivánek
herbář: BRNM
projekt: Excerpt Atlas
původnost: původní
ID: 10191123

lokality: Háj u Velké
nejbližší obec: Velká nad Veličkou, okres Hodonín
souřadnice: 48°53'8.00"N, 17°32'16.00"E, ± 1000m
fytochorion: 78. Bílé Karpaty lesní
datum: 1936-07
nálezce: s. coll.
herbář: PRC
projekt: Excerpt Atlas
původnost: původní
ID: 10191136

původní jméno: *Centaurea stenolepis* Kern.
lokality: louky na Hradisku u Javorníka
nejbližší obec: Javorník, okres Hodonín
souřadnice: 48°51'31.00"N, 17°32'43.00"E, ± 500m
fytochorion: 78. Bílé Karpaty lesní
datum: 1927-07-12
nálezce: Pavel Sillinger
herbář: PR
projekt: Excerpt Atlas
původnost: původní
ID: 10191014

původní jméno: *Centaurea pseudophrygia* C. A. Mey.
lokality: collis Hradisko supra Veliká
nejbližší obec: Javorník, okres Hodonín
souřadnice: 48°51'31.00"N, 17°32'43.00"E, ± 500m
fytochorion: 78. Bílé Karpaty lesní
datum: 1925-07
nálezce: Ferdinand Weber
herbář: OLM
projekt: Excerpt Atlas
původnost: původní
ID: 10191018

původní jméno: *Centaurea stenolepis* Kerner
lokality: nad Suchovem k Trnovskému mlýnu
nejbližší obec: Suchov, okres Hodonín
souřadnice: 48°53'60.00"N, 17°34'11.00"E, ± 500m
fytochorion: 78. Bílé Karpaty lesní
datum: 1922-07-06
nálezce: Josef Podpěra
herbář: BRNU
projekt: Excerpt Atlas
původnost: původní
ID: 10191118

původní jméno: *Centaurea axillaris* L. (Willd.)
lokality: am rande eines Grabens bei Javorník. Na břehu příkopu za Jav.
nejbližší obec: Javorník, okres Hodonín
souřadnice: 48°51'43.00"N, 17°32'0.00"E, ± 2000m
fytochorion: 78. Bílé Karpaty lesní
datum: 1917-07-19
nálezce: Matouš Běňa
herbář: BRNU
projekt: Excerpt Atlas
původnost: původní
ID: 10191009

původní jméno: *Centaurea phrygia* L. (*C. pseudophrygia* C.A.Mey.)
lokalita: nedaleko studánky pod Šancemi nad N. Lhotou
nejbližší obec: Nová Lhota, okres Hodonín
souřadnice: 48°51'34.00"N, 17°34'47.00"E, ± 300m
fytochorion: 78. Bílé Karpaty lesní
datum: 1917-08-05
náleze: Matouš Béňa
herbář: BRNU
projekt: Excerpt Atlas
původnost: původní
ID: 10191059

původní jméno: *Centaurea*
lokalita: Suchov: pod h. Hájem
nejbližší obec: Suchov, okres Hodonín
souřadnice: 48°53'40.00"N, 17°33'43.00"E, ± 1000m
fytochorion: 78. Bílé Karpaty lesní
datum: 1906-08
náleze: František Čoka
herbář: BRNU
projekt: Excerpt Atlas
původnost: původní
ID: 10191111

původní jméno: *Jacea phrygia* ssp. *elatior* Dost.
lokalita: Súchovské Mlýny
nejbližší obec: Suchov, okres Hodonín
souřadnice: 48°53'5.00"N, 17°34'42.00"E, ± 500m
fytochorion: 78. Bílé Karpaty lesní
datum: 1991-07-21
náleze: Josef Malý
herbář: BRNU
projekt: Excerpt Atlas
původnost: původní
ID: 10222717

původní jméno: *Centaurea pseudophrygia* C. A. Meyer
lokalita: in covalle rivuli Trnovský potok prope pag. Javorník
nejbližší obec: Javorník, okres Hodonín
souřadnice: 48°51'43.00"N, 17°32'0.00"E, ± 2000m
fytochorion: 78. Bílé Karpaty lesní
datum: 1935-07
náleze: Ferdinand Weber
herbář: PR
projekt: Excerpt Atlas
původnost: původní
ID: 13250573

původní jméno: *Centaurea pseudophrygia* C. A. Mey.
lokalita: collis Háj supra Velká n. V.
nejbližší obec: Velká nad Veličkou, okres Hodonín
souřadnice: 48°53'8.00"N, 17°32'16.00"E, ± 1000m
fytochorion: 78. Bílé Karpaty lesní
datum: 1934-07
náleze: Ferdinand Weber
herbář: PR
projekt: Excerpt Atlas
původnost: původní
ID: 13250587

původní jméno: *Centaurea pseudophrygia* C.A.Mey.
lokalita: in covalle riv. Jamný ad Javorník (Velká n. Vel.)
nejbližší obec: Javorník, okres Hodonín
souřadnice: 48°52'18.00"N, 17°32'59.00"E, ± 1000m
fytochorion: 78. Bílé Karpaty lesní
datum: 1929-07
náleze: Ferdinand Weber
herbář: PR
projekt: Excerpt Atlas
poznámka: typ s širšími a tmavšími přívěsky rozšířený v Karpatech
původnost: původní
ID: 13250569

7171b

původní jméno: *Centaurea stenolepis*
lokalita: Hryzlácké Mlýny: Přední louky, 1 km SV od středu obce
nejbližší obec: Suchov, okres Hodonín
souřadnice: 48°53'40.00"N, 17°36'48.00"E, ± 1000m
fytochorion: 78. Bílé Karpaty lesní
datum: 2007-09-26
náleze: Zdena Otýpková
herbář: BRNU
projekt: Excerpt Atlas
původnost: původní
ID: 10191117

původní jméno: *Centaurea phrygia* agg.
lokalita: NPR Porážky
nejbližší obec: Slavkov, okres Uherské Hradiště
souřadnice: 48°53'11.00"N, 17°37'25.00"E, ± 300m
fytochorion: 78. Bílé Karpaty lesní
datum: 2005
náleze: Jan W. Jongepier
herbář: herb. J. W. Jongepier
projekt: Excerpt Atlas
původnost: původní
ID: 10191093

původní jméno: *Centaurea phrygia* agg.
lokalita: Přední louky
nejbližší obec: Suchov, okres Hodonín
souřadnice: 48°53'40.00"N, 17°36'48.00"E, ± 1000m
fytochorion: 78. Bílé Karpaty lesní
datum: 2005
náleze: Jan W. Jongepier
herbář: herb. J. W. Jongepier
projekt: Excerpt Atlas
původnost: původní
ID: 10191116

původní jméno: *Centaurea stenolepis* A.Kern.
lokalita: Vápenky: Přední louky, louka na hřebeni SZ od NPR Porážky, asi 1,2 km SZ od vrcholu Porážky (651 m)
nejbližší obec: Nová Lhota, okres Hodonín
souřadnice: 48°53'25.00"N, 17°36'57.00"E
nadmořská výška: 570 m
fytochorion: 78. Bílé Karpaty lesní
datum: 2000-08-02
náleze: Petr Koutecký
herbář: CBFS
projekt: Excerpt Atlas
původnost: původní
ID: 10191060

původní jméno: *Jacea phrygia* (L.) Soják
lokalita: Slavkov: NPR Porážky, louka
nejbližší obec: Slavkov, okres Uherské Hradiště
souřadnice: 48°53'11.00"N, 17°37'25.00"E, ± 300m
fytochorion: 78. Bílé Karpaty lesní
datum: 1997-09-21
náleze: Ivana Jongepierová; Jan W. Jongepier
herbář: OLM
projekt: Excerpt Atlas
původnost: původní
ID: 10191094

původní jméno: *Jacea phrygia* (L.) Soják subsp. *phrygia*
lokalita: Horní Němčí: vrch Lesná, na Dolnoněmčanských lukách 3 km J od Horního Němčí, 1 km Z kóty 696
nejbližší obec: Horní Němčí, okres Uherské Hradiště
souřadnice: 48°53'51.00"N, 17°38'8.00"E, ± 200m
fytochorion: 78. Bílé Karpaty lesní
datum: 1994-07-14
náleze: Andrea Bahulová
herbář: BRNU
projekt: Excerpt Atlas
původnost: původní
ID: 10190977

původní jméno: *Centaurea stenolepis* A. J. Kerner
lokalita: Súchovské Mlýny: sušší dolní část svahových květnatých luk pod rez. Porážky směr Súchov, ca 2.5 km SV osady, vzávně
nejbližší obec: Suchov, okres Hodonín
souřadnice: 48°53'40.00"N, 17°36'11.00"E, ± 500m
nadmořská výška: 500 m
fytochorion: 78. Bílé Karpaty lesní
datum: 1993-07-07
náleze: Radomír Řepka
herbář: BRNM
projekt: Excerpt Atlas
původnost: původní
ID: 10191121

původní jméno: *Centaurea pseudophrygia* C.A.Meyer
lokalita: Přední louky 3 km JV obce Suchov 36 km VJV Hodonína
nejbližší obec: Suchov, okres Hodonín
souřadnice: 48°53'40.00"N, 17°36'48.00"E, ± 1000m
nadmořská výška: 500 m
fytochorion: 78. Bílé Karpaty lesní
datum: 1988-08-18
náleze: J. Hanousek
herbář: MP
projekt: Excerpt Atlas
původnost: původní
ID: 10191114

původní jméno: *Jacea pratensis* L.
lokalita: luční porost v chráněném území "Dolnoněmčanské louky" u Hor. Němčí
nejbližší obec: Horní Němčí, okres Uherské Hradiště
souřadnice: 48°53'51.00"N, 17°38'8.00"E, ± 200m
fytochorion: 78. Bílé Karpaty lesní
datum: 1986-08
náleze: František Grüll
herbář: BRNU
projekt: Excerpt Atlas
původnost: původní
ID: 10190982

původní jméno: *Centaurea phrygia stenolepis* (Kern.) Gugl
lokalita: Horní Němčí: v rez Porážky V od obce
nejbližší obec: Slavkov, okres Uherské Hradiště
souřadnice: 48°53'11.00"N, 17°37'25.00"E, ± 300m
fytochorion: 78. Bílé Karpaty lesní
datum: 1983-07-23
náleze: Petr Albrecht
herbář: BRNM
projekt: Excerpt Atlas
původnost: původní
ID: 10191092

původní jméno: *Jacea phrygia* L. subsp. *pseudophrygia*
lokalita: Suchov "Přední louky" 2 km S obce
nejbližší obec: Suchov, okres Hodonín
souřadnice: 48°53'40.00"N, 17°36'48.00"E, ± 1000m
fytochorion: 78. Bílé Karpaty lesní
datum: 1982-07-14
náleze: Vlastimil Tlusták
herbář: LIM
projekt: Excerpt Atlas
původnost: původní
ID: 10191126

původní jméno: *Jacea pseudophrygia* (C. A. Meyer) Holub
lokalita: Horní Němčí: in collis Lesná
nejbližší obec: Horní Němčí, okres Uherské Hradiště
souřadnice: 48°53'51.00"N, 17°38'57.00"E, ± 500m
fytochorion: 78. Bílé Karpaty lesní
datum: 1982-09-03
náleze: Vlastimil Tlusták
herbář: LIM
projekt: Excerpt Atlas
původnost: původní
ID: 10190996

původní jméno: *Jacea pseudophrygia* (C. A. Meyer) Holub
lokalita: Vápenky: in pratis substepposis "Přední louky"
nejbližší obec: Suchov, okres Hodonín
souřadnice: 48°53'40.00"N, 17°36'48.00"E, ± 1000m
fytochorion: 78. Bílé Karpaty lesní
datum: 1982-09-02
náleze: Vlastimil Tlusták
herbář: LIM
projekt: Excerpt Atlas
původnost: původní
ID: 10191125

původní jméno: *Jacea cf. stenolepis* (Kern.) Soják
lokalita: Porážky u Suchovských mlýnů, tepl. luční společenstva
nejbližší obec: Slavkov, okres Uherské Hradiště
souřadnice: 48°53'11.00"N, 17°37'25.00"E, ± 300m
fytochorion: 78. Bílé Karpaty lesní
datum: 1980-07-19
náleze: Vlastimil Mikoláš
herbář: HOMP
projekt: Excerpt Atlas
původnost: původní
ID: 10191095

lokality: 1 km před Kamennou boudou
nejbližší obec: Horní Němčí, okres Uherské Hradiště
souřadnice: 48°53'32.00"N, 17°39'18.00"E, ± 200m
fytochorion: 78. Bílé Karpaty lesní
datum: 1979-08-15
náleze: Antonín Roubal
herbář: PR
projekt: Excerpt Atlas
původnost: původní
ID: 10190989

původní jméno: *Centaurea phrygia* L. II. subsp. *pseudophrygia* (C.A.M.) Gugl.
lokality: Velká nad Vel.: cestou z Vápenek na Javořinu, v lese
nejbližší obec: Strání, okres Uherské Hradiště
souřadnice: 48°52'6.00"N, 17°38'20.00"E, ± 100m
nadmořská výška: 550 m
fytochorion: 78. Bílé Karpaty lesní
datum: 1953-08-20
náleze: Emanuel Opravil
herbář: OP
projekt: Excerpt Atlas
původnost: původní
ID: 10191104

původní jméno: *Centaurea oxylepis* W.Gr. det. Jan Šmarda
lokality: Lesná
nejbližší obec: Horní Němčí, okres Uherské Hradiště
souřadnice: 48°53'51.00"N, 17°38'57.00"E, ± 500m
nadmořská výška: 690 m
fytochorion: 78. Bílé Karpaty lesní
datum: 1951-07-23
náleze: Jan Šmarda
herbář: BRNM
projekt: Excerpt Atlas
původnost: původní
ID: 10190994

původní jméno: *Centaurea pseudophrygia* C.A.MEY.
lokality: in pratis montis "Lesná" supra pagum Korytná
nejbližší obec: Horní Němčí, okres Uherské Hradiště
souřadnice: 48°53'51.00"N, 17°38'57.00"E, ± 500m
fytochorion: 78. Bílé Karpaty lesní
datum: 1944-08-13
náleze: Václav Skřivánek
herbář: PRC
projekt: Excerpt Atlas
původnost: původní
ID: 10190993

původní jméno: *Centaurea phrygia* L. subsp. *pseudophrygia* Gugl.
lokality: "Lesná" 696 m, na stepních loukách hojná
nejbližší obec: Horní Němčí, okres Uherské Hradiště
souřadnice: 48°53'51.00"N, 17°38'57.00"E, ± 500m
fytochorion: 78. Bílé Karpaty lesní
datum: 1943-08-08
náleze: František Hynšt
herbář: OLM
projekt: Excerpt Atlas
původnost: původní
ID: 10190983

původní jméno: *Centaurea pseudophrygia* C.A.Mey., Dostál
lokalita: na lukách na trig. 696 Lesná u Němčí
nejbližší obec: Horní Němčí, okres Uherské Hradiště
souřadnice: 48°53'51.00"N, 17°38'57.00"E, ± 500m
fytochorion: 78. Bílé Karpaty lesní
datum: 1943-07-18
náleze: Josef Šourek
herbář: PR
projekt: Excerpt Atlas
poznámka: typ s širšími a tmavšími přívěsky rozšířený v Karpatech
původnost: původní
ID: 10190995

původní jméno: *Centaurea pseudophrygia*
lokalita: louka Lesná u Horněmčí
nejbližší obec: Horní Němčí, okres Uherské Hradiště
souřadnice: 48°53'51.00"N, 17°38'57.00"E, ± 500m
fytochorion: 78. Bílé Karpaty lesní
datum: 1942-07
náleze: J. Novotný
herbář: BRNM
projekt: Excerpt Atlas
původnost: původní
ID: 10190986

původní jméno: *Centaurea pseudophrygia* C. A. M.
lokalita: louky u pramenů potoka Trnovky
nejbližší obec: Slavkov, okres Uherské Hradiště
souřadnice: 48°53'52.00"N, 17°37'50.00"E, ± 500m
fytochorion: 78. Bílé Karpaty lesní
datum: 1940-07
náleze: Ferdinand Weber
herbář: OLM
projekt: Excerpt Atlas
původnost: původní
ID: 10191099

původní jméno: *Centaurea pseudophrygia* C.A.M.
lokalita: Lesná: Kuky
nejbližší obec: Horní Němčí, okres Uherské Hradiště
souřadnice: 48°53'51.00"N, 17°38'57.00"E, ± 500m
fytochorion: 78. Bílé Karpaty lesní
datum: 1939-07-06
náleze: Josef Podpěra
herbář: BRNU
projekt: Excerpt Atlas
původnost: původní
ID: 10190988

lokalita: in silva montis Lesná supra pag. Strání non procul opp. Uherský Brod
nejbližší obec: Horní Němčí, okres Uherské Hradiště
souřadnice: 48°53'51.00"N, 17°38'57.00"E, ± 500m
nadmořská výška: 650 m
fytochorion: 78. Bílé Karpaty lesní
datum: 1937-08-05
náleze: František A. Novák; Josef Dostál
herbář: PRC
projekt: Excerpt Atlas
původnost: původní
ID: 10190981

původní jméno: *Centaurea pseudophrygia* C.A.Mey.
lokalita: louky u pramenů Trnovky u Boršic
nejbližší obec: Slavkov, okres Uherské Hradiště
souřadnice: 48°53'52.00"N, 17°37'50.00"E, ± 500m
fytochorion: 78. Bílé Karpaty lesní
datum: 1934-07
náleze: Ferdinand Weber
herbář: PR
projekt: Excerpt Atlas
původnost: původní
ID: 10191100

původní jméno: *Centaurea pseudophrygia* C. A. Mey.
lokalita: Uh. Brod: in pratis submontanis ad fontes riv. Kasivec, una cum *Pedicularis exaltata*
nejbližší obec: Slavkov, okres Uherské Hradiště
souřadnice: 48°53'11.00"N, 17°37'25.00"E, ± 300m
fytochorion: 78. Bílé Karpaty lesní
datum: 1934-07
náleze: Ferdinand Weber
herbář: OLM
projekt: Excerpt Atlas
původnost: původní
ID: 10191098

původní jméno: *Centaurea pseudophrygia* C. A. Mey.
lokalita: collis Lesná
nejbližší obec: Horní Němčí, okres Uherské Hradiště
souřadnice: 48°53'51.00"N, 17°38'57.00"E, ± 500m
nadmořská výška: 700 m
fytochorion: 78. Bílé Karpaty lesní
datum: 1932-07-26
náleze: Ferdinand Weber
herbář: OLM
projekt: Excerpt Atlas
původnost: původní
ID: 10190997

původní jméno: *Centaurea pseudophrygia* C.A.M.
lokalita: Uh. Brod: Vápenky
nejbližší obec: Nová Lhota, okres Hodonín
souřadnice: 48°52'21.00"N, 17°37'8.00"E, ± 2000m
nadmořská výška: 370 m
fytochorion: 78. Bílé Karpaty lesní
datum: 1929-07-12
náleze: Josef Podpěra
herbář: BRNU
projekt: Excerpt Atlas
původnost: původní
ID: 10191062

původní jméno: *Centaurea stenolepis* Kerner
lokalita: Uh. Brod: Lesná, u Kamenné boudy
nejbližší obec: Horní Němčí, okres Uherské Hradiště
souřadnice: 48°53'32.00"N, 17°39'18.00"E, ± 200m
fytochorion: 78. Bílé Karpaty lesní
datum: 1928-09-18
náleze: Josef Podpěra
herbář: BRNU
projekt: Excerpt Atlas
původnost: původní
ID: 10190987

původní jméno: *Centaurea stenolepis* Kern. > *C. pseudophrygia* C.A.Mey.
lokalita: louky na Lesné u Strání
nejbližší obec: Horní Němčí, okres Uherské Hradiště
souřadnice: 48°53'51.00"N, 17°38'57.00"E, ± 500m
nadmořská výška: 650 m
fytochorion: 78. Bílé Karpaty lesní
datum: 1927-07-14
náleze: Pavel Sillinger
herbář: PR
projekt: Excerpt Atlas
původnost: původní
ID: 10190990

původní jméno: *Centaurea stenolepis* Kern. f. *Cetia* Beck
lokalita: louka na temeni Lesné
nejbližší obec: Horní Němčí, okres Uherské Hradiště
souřadnice: 48°53'51.00"N, 17°38'57.00"E, ± 500m
nadmořská výška: 690 m
fytochorion: 78. Bílé Karpaty lesní
datum: 1927-07-14
náleze: Pavel Sillinger
herbář: PRC
projekt: Excerpt Atlas
původnost: původní
ID: 10190992

původní jméno: *C. stenolepis* > *pseudophrygia*
lokalita: louky na Lesné u Strání
nejbližší obec: Horní Němčí, okres Uherské Hradiště
souřadnice: 48°53'51.00"N, 17°38'57.00"E, ± 500m
nadmořská výška: 650 m
fytochorion: 78. Bílé Karpaty lesní
datum: 1927-08-14
náleze: Pavel Sillinger
herbář: PRC
projekt: Excerpt Atlas
původnost: původní
ID: 10190991

původní jméno: *Centaurea pseudophrygia* C.A. Meyer
lokalita: Vápenky, Slavkov u Uh. Ostrohu
nejbližší obec: Nová Lhota, okres Hodonín
souřadnice: 48°52'42.00"N, 17°37'24.00"E, ± 500m
fytochorion: 78. Bílé Karpaty lesní
datum: 1925-07
náleze: Václav Skřivánek
herbář: BRNM
projekt: Excerpt Atlas
původnost: původní
ID: 10191063

původní jméno: *Centaurea pseudophrygia* C.A. Meyer
lokalita: Slavkov: svahová luka nad Vápenkami
nejbližší obec: Nová Lhota, okres Hodonín
souřadnice: 48°52'42.00"N, 17°37'24.00"E, ± 500m
fytochorion: 78. Bílé Karpaty lesní
datum: 1925-07-27
náleze: Stanislav Staněk
herbář: BRNM
projekt: Excerpt Atlas
původnost: původní
ID: 10191064

původní jméno: *Centaurea pseudophrygia* C.A.Mey.
lokalita: Strážnice, Lhotky: svahová luka nad Vápenkami k Boršicím
nejbližší obec: Suchov, okres Hodonín
souřadnice: 48°53'40.00"N, 17°36'48.00"E, ± 1000m
fytochorion: 78. Bílé Karpaty lesní
datum: 1922-07-14
náleze: Stanislav Staněk
herbář: BRNU
projekt: Excerpt Atlas
původnost: původní
ID: 10191124

původní jméno: *Centaurea jacea*
lokalita: Lesná pr. Uh. Brod
nejbližší obec: Horní Němčí, okres Uherské Hradiště
souřadnice: 48°53'51.00"N, 17°38'57.00"E, ± 500m
fytochorion: 78. Bílé Karpaty lesní
datum: 1906-07
náleze: František Čoka
herbář: BRNU
projekt: Excerpt Atlas
původnost: původní
ID: 10190979

původní jméno: *Centaurea*
lokalita: Lesná p. Uher. Brod.
nejbližší obec: Horní Němčí, okres Uherské Hradiště
souřadnice: 48°53'51.00"N, 17°38'57.00"E, ± 500m
fytochorion: 78. Bílé Karpaty lesní
datum: 1906-08
náleze: František Čoka
herbář: BRNU
projekt: Excerpt Atlas
původnost: původní
ID: 10190978

původní jméno: *Centaurea elatior*
lokalita: Uh. Brod: louky na temenu Lesné (západně obce Strání)
nejbližší obec: Horní Němčí, okres Uherské Hradiště
souřadnice: 48°53'51.00"N, 17°38'57.00"E, ± 500m
fytochorion: 78. Bílé Karpaty lesní
datum: 1905-06-12
náleze: František Čoka
herbář: BRNU
projekt: Excerpt Atlas
původnost: původní
ID: 10190980

původní jméno: *Centaurea stenolepis* Kerner
lokalita: Nová Lhota: louka vpravo od silničky z obce na Šibenický vrch (708 m) 1,2 km J od kostela
nejbližší obec: Nová Lhota, okres Hodonín
souřadnice: 48°51'12.50"N, 17°35'15.50"E
nadmořská výška: 524 m
fytochorion: 78. Bílé Karpaty lesní
datum: 2012-08-12
náleze: Petr Batoušek
herbář: BRNM
projekt: Excerpt Atlas
původnost: původní
ID: 10222671

původní jméno: *Centaurea stenolepis* Kerner
lokalita: Nová Lhota: loučka na břehu pravostranného přítoku Veličky nad Fojtickým mlýnem 2,3 km SV od kostela
nejbližší obec: Nová Lhota, okres Hodonín
souřadnice: 48°52'41.00"N, 17°36'42.00"E, ± 200m
nadmořská výška: 445 m
fytochorion: 78. Bílé Karpaty lesní
datum: 2010-08-09
náleze: Petr Batoušek
herbář: BRNM
projekt: Excerpt Atlas
původnost: původní
ID: 10222668

původní jméno: *Centaurea pseudophrygia* C.A.Meyer
lokalita: Carpati albi, in pratis ad iontes rivi Trnovka (Kasivec) supra Vápenky versus Boršice
nejbližší obec: Slavkov, okres Uherské Hradiště
souřadnice: 48°53'52.00"N, 17°37'50.00"E, ± 500m
nadmořská výška: 600 m
fytochorion: 78. Bílé Karpaty lesní
datum: 1932-07
náleze: Ferdinand Weber
herbář: BRNM;BRNU;GM;HR;LIM;OLM;OP;PR;PRC
projekt: Excerpt Atlas
poznámka: *Flora Exsiccata Reipublicae Bohemicae Slovenicae*, no. 887; typ s širšími a tmavšími přívěsky rozšířený v Karpatech
původnost: původní
ID: 13227495

lokalita: Vápenky: okraj lesa 0,8 km SZ obce
nejbližší obec: Nová Lhota, okres Hodonín
souřadnice: 48°52'45.00"N, 17°37'20.00"E, ± 200m
nadmořská výška: 700 m
fytochorion: 78. Bílé Karpaty lesní
datum: 1987-08-26
náleze: Vít Grulich
herbář: MMI
projekt: Excerpt Atlas
původnost: původní
ID: 13250235

lokalita: Horní Němčí: Lesná, pastviny 4 km JJV obce
nejbližší obec: Horní Němčí, okres Uherské Hradiště
souřadnice: 48°53'51.00"N, 17°38'57.00"E, ± 500m
fytochorion: 78. Bílé Karpaty lesní
datum: 1985-08-26
náleze: Vít Grulich
herbář: MMI
projekt: Excerpt Atlas
původnost: původní
ID: 13250232

lokalita: Vápenky: louka na SV okraji obce
nejbližší obec: Nová Lhota, okres Hodonín
souřadnice: 48°52'35.00"N, 17°37'59.00"E, ± 200m
fytochorion: 78. Bílé Karpaty lesní
datum: 1985-08-26
náleze: Vít Grulich
herbář: MMI
projekt: Excerpt Atlas
původnost: původní
ID: 13250234

původní jméno: *Jacea pseudophrygia* (C.A.Meyer) Holub
lokalita: Vápenky: in pratis substeposis "Přední louky"
nejbližší obec: Suchov, okres Hodonín
souřadnice: 48°53'40.00"N, 17°36'48.00"E, ± 1000m
fytochorion: 78. Bílé Karpaty lesní
datum: 1982-09-02
náleze: Vlastimil Tlusták
herbář: MMI
projekt: Excerpt Atlas
původnost: původní
ID: 13250509

původní jméno: *Jacea pseudophrygia* (C.A.Meyer) Holub
lokalita: Horní Němčí: in collis Lesná
nejbližší obec: Horní Němčí, okres Uherské Hradiště
souřadnice: 48°53'51.00"N, 17°38'57.00"E, ± 500m
fytochorion: 78. Bílé Karpaty lesní
datum: 1982-09-03
náleze: Vlastimil Tlusták
herbář: MMI
projekt: Excerpt Atlas
původnost: původní
ID: 13250508

7171c

původní jméno: *Centaurea phrygia* agg.
lokalita: PR Machová
nejbližší obec: Javorník, okres Hodonín
souřadnice: 48°49'43.00"N, 17°31'56.00"E, ± 500m
fytochorion: 78. Bílé Karpaty lesní
datum: 2005
náleze: Jan W. Jongepier
herbář: herb. J. W. Jongepier
projekt: Excerpt Atlas
původnost: původní
ID: 10191011

původní jméno: *Centaurea pseudophrygia* C.A.Meyer
lokalita: Javorník: In pratis collis Machová
nejbližší obec: Javorník, okres Hodonín
souřadnice: 48°49'43.00"N, 17°31'56.00"E, ± 500m
fytochorion: 78. Bílé Karpaty lesní
datum: 1974-10-02
náleze: Ferdinand Weber
herbář: PR
projekt: Excerpt Atlas
původnost: původní
ID: 10191017

původní jméno: *Centaurea stenolepis* Kern. f. *Cetia* Beck
lokalita: louky u Machové u Javorníku
nejbližší obec: Javorník, okres Hodonín
souřadnice: 48°49'43.00"N, 17°31'56.00"E, ± 500m
nadmořská výška: 500 m
fytochorion: 78. Bílé Karpaty lesní
datum: 1927-07-08
náleze: Pavel Sillinger
herbář: PRC
projekt: Excerpt Atlas
původnost: původní
ID: 10191013

původní jméno: *Centaurea stenolepis* Kern.
lokality: Machové louky u Javorníka
nejbližší obec: Javorník, okres Hodonín
souřadnice: 48°49'43.00"N, 17°31'56.00"E, ± 500m
nadmořská výška: 500 m
fytochorion: 78. Bílé Karpaty lesní
datum: 1927-07-08
náleze: Pavel Sillinger
herbář: PR
projekt: Excerpt Atlas
původnost: původní
ID: 10191012

původní jméno: *Centaurea pseudophrygia* C. A. M..
lokality: Vrbovce: collis Machová
nejbližší obec: Javorník, okres Hodonín
souřadnice: 48°49'43.00"N, 17°31'56.00"E, ± 500m
fytochorion: 78. Bílé Karpaty lesní
datum: 1926-07
náleze: Ferdinand Weber
herbář: OLM
projekt: Excerpt Atlas
původnost: původní
ID: 10191016

původní jméno: *Centaurea phrygia* L.
lokality: Machová
nejbližší obec: Javorník, okres Hodonín
souřadnice: 48°49'43.00"N, 17°31'56.00"E, ± 500m
fytochorion: 78. Bílé Karpaty lesní
datum: 1915-09-02
náleze: Matouš Běňa
herbář: BRNM
projekt: Excerpt Atlas
původnost: původní
ID: 10191008

původní jméno: *Centaurea elatior*
lokality: Machovy louky, Javorník p. Velká
nejbližší obec: Javorník, okres Hodonín
souřadnice: 48°49'43.00"N, 17°31'56.00"E, ± 500m
fytochorion: 78. Bílé Karpaty lesní
datum: 1905-08
náleze: František Čoka
herbář: BRNU
projekt: Excerpt Atlas
původnost: původní
ID: 10191010

původní jméno: *Jacea phrygia* ssp. *phrygia* Soják
lokality: Bílé Karpaty, Machová
nejbližší obec: Javorník, okres Hodonín
souřadnice: 48°49'43.00"N, 17°31'56.00"E, ± 500m
fytochorion: 78. Bílé Karpaty lesní
datum: 1999-08-05
náleze: Josef Malý
herbář: BRNU
projekt: Excerpt Atlas
původnost: původní
ID: 10222718

původní jméno: *Centaurea stenolepis*
lokalita: Javorník: PR Machová, nad Rybnickým potokem, louka
nejbližší obec: Javorník, okres Hodonín
souřadnice: 48°49'52.00"N, 17°32'19.00"E, ± 500m
fytochorion: 78. Bílé Karpaty lesní
datum: 2010-07-24
náleze: Ivana Jongepierová
herbář: BRNU
projekt: Excerpt Atlas
původnost: původní
ID: 13250295

původní jméno: *Centaurea pseudophrygia* C. A. Mey.
lokalita: collis Poličky [sic!; Paličky] prope Velká n. V.
nejbližší obec: Javorník, okres Hodonín
souřadnice: 48°50'55.00"N, 17°31'48.00"E, ± 1000m
fytochorion: 78. Bílé Karpaty lesní
datum: 1935-07
náleze: Ferdinand Weber
herbář: PR
projekt: Excerpt Atlas
původnost: původní
ID: 13250571

původní jméno: *Centaurea pseudophrygia* C. A. Mey.
lokalita: in covalle Filipov supra Javorník
nejbližší obec: Javorník, okres Hodonín
souřadnice: 48°50'43.00"N, 17°33'23.00"E, ± 1500m
fytochorion: 78. Bílé Karpaty lesní
datum: 1935-07
náleze: Ferdinand Weber
herbář: PR
projekt: Excerpt Atlas
původnost: původní
ID: 13250572

původní jméno: *Centaurea pseudophrygia* C.A.Mey.
lokalita: in pratis (Machová) supra stat. viae ferr. Vrbovce
nejbližší obec: Javorník, okres Hodonín
souřadnice: 48°49'25.00"N, 17°31'23.00"E, ± 500m
fytochorion: 78. Bílé Karpaty lesní
datum: 1933-07
náleze: Ferdinand Weber
herbář: PR
projekt: Excerpt Atlas
původnost: původní
ID: 13250570

7172a

původní jméno: *Centaurea phrygia* L. ssp. *stenolepis* (Kern.) Gugl..
lokalita: Javořina (Bílé Karpaty)
nejbližší obec: Strání, okres Uherské Hradiště
souřadnice: 48°52'5.00"N, 17°40'9.00"E, ± 1000m
fytochorion: 78. Bílé Karpaty lesní
datum: 1955-07-22
náleze: František Šmarda
herbář: BRNM
projekt: Excerpt Atlas
původnost: původní
ID: 10191106

původní jméno: *Centaurea phrygia* L. subsp. *pseudophrygia* (C.A.M.) Gugl.
lokalita: in silvis montes Javořina (Bílé Karpaty)
nejbližší obec: Strání, okres Uherské Hradiště
souřadnice: 48°52'5.00"N, 17°40'9.00"E, ± 1000m
nadmořská výška: 700 m
fytochorion: 78. Bílé Karpaty lesní
datum: 1951-07-12
nálezce: František Černochoch
herbář: BRNM
projekt: Excerpt Atlas
původnost: původní
ID: 10191101