

## Květena okolí Moštenice v Nízkých Tatrách

Flora of the Moštenica valley (Nízke Tatry Mts., Central Slovakia)

František Procházka a František Krahulec

Věnováno památce doc. RNDr. Jána Futáka, CSc. (1914—1980)

PROCHÁZKA F.<sup>1)</sup> et KRAHULEC F.<sup>2)</sup> (1982): Květena okolí Moštenice v Nízkých Tatrách. [Flora of the Moštenica valley (Nízke Tatry Mts., Central Slovakia).] — Preslia, Praha, 54 : 167—184.

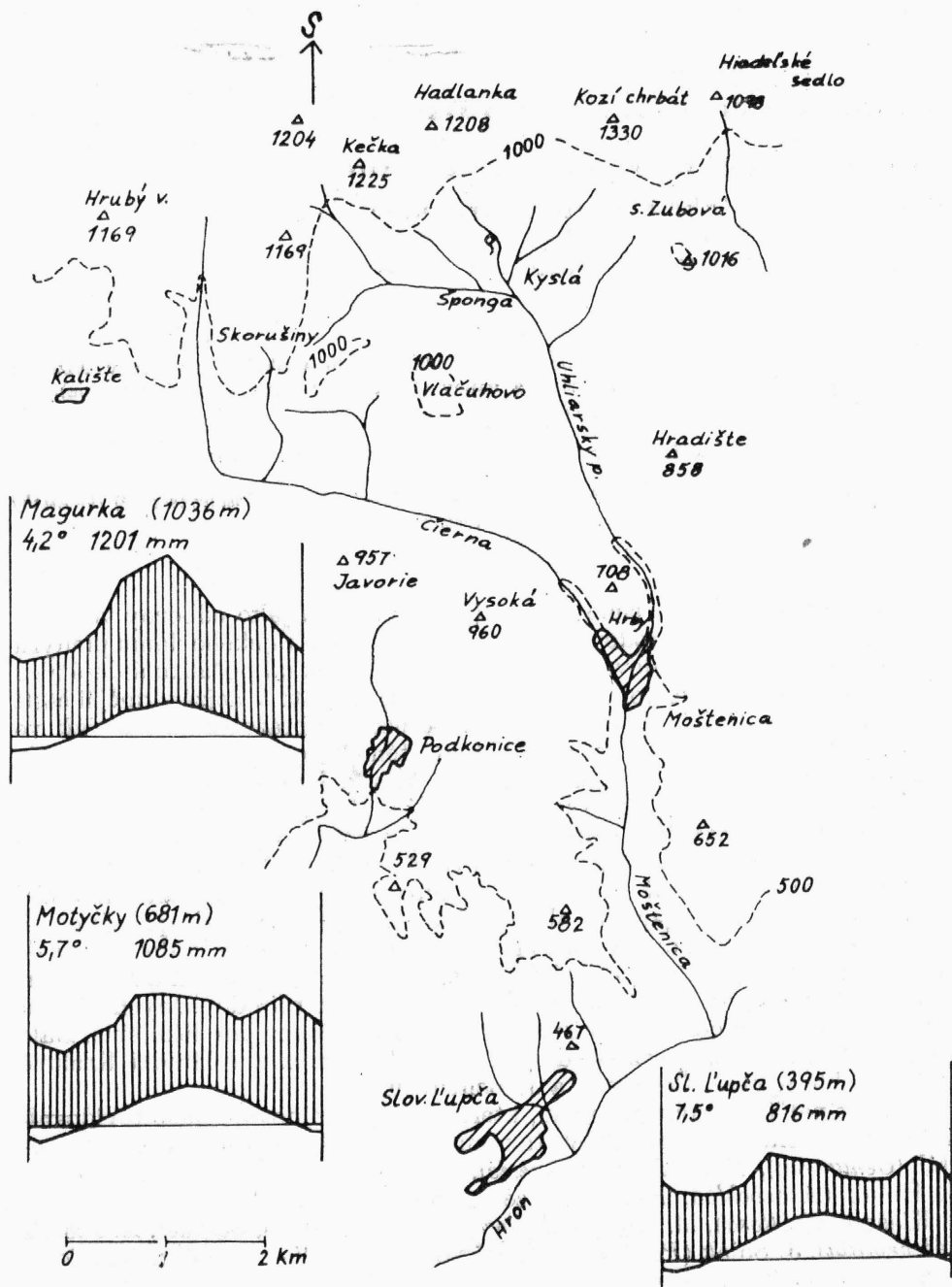
List of plant species growing in the Moštenica watershed with their localities is given.

<sup>1)</sup> Krajské muzeum východních Čech, 531 34 Pardubice, Československo. <sup>2)</sup> Botanický ústav ČSAV, 252 43 Průhonice, Československo.

V roce 1964 navštívili jsme poprvé (prvý z autorů jako odborný vedoucí, druhý jako účastník) přírodovědecký tábor mládeže Krajského domu pionýrů a mládeže z Hradce Králové, konaný každoročně již od počátku šedesátých let v závěru Moštenické doliny na úpatí Kozího chrbátu v nejzápadnější části Nízkých Tater. Velká ekologická pestrost území obrazyjící se zde jak ve skladbě flóry, tak vegetace, a naproti tomu téměř chybějící floristické údaje přivedly nás na myšlenku sestavit fytogeografickou studii povodí říčky Moštenice. V pozdějších letech jsme uvedený region v různých ročních obdobích příležitostně navštěvovali, shromažďovali herbářový materiál, který je uložen převážně v pardubickém muzeu (MP), a v roce 1979 jsme na společných exkurzích základní floristický výzkum ukončili. Jen malé množství údajů pochází ještě z jarního období roku 1980. S námi zde příležitostně pracoval v uvedeném období ještě řada dalších botaniků (J. Hadinec, P. a J. Kovář, J. Krátká, J. Lepš, J. Málková, O. Rauch, M. Rejmánek a L. Soukupová), vesměs někdejších účastníků mládežnických přírodovědných táborů v Kyslé, kteří nám ochotně poskytli svůj materiál, za což jim děkujeme. Dále jsme využili i menší množství dokladů z herbáře muzea v Hradci Králové (HHK), sbíraných J. Čechovou a J. Belicovou.

Náš dík patří i četným kolegům, kteří buď determinovali, nebo revidovali naše sběry některých kritických taxonů: F. Černohous (*Callitriche*), J. Doštal (*Centaurea*), F. Dvořák (*Hesperis*), J. Dvořák (*Poa*, *Phleum*, *Juncus*), J. Holub (*Avenochloa*, *Hieracium* sect. *Pilosella* etc.), J. Chmelař (*Salix*), I. Klášterský (*Rosa*), M. Kovanda (*Campanula*, *Dianthus*, *Sorbus*), A. Plocek (*Alchemilla*), J. Soják (*Potentilla*), J. Štěpánek (*Knautia*), V. Větvíčka (*Rosa*) a J. Zázvorka (*Orobanch*e).

Předkládaná stať shrnuje výsledky základního floristického výzkumu daného území z let 1964—1980 s přihlédnutím ke dříve publikovaným materiálům. Geobotanické a taxonomické poznámky budou předmětem samostatné studie.



Obr. 1. — Mapa sledovaného územia s klimadiagramy charakterizujúcimi výškové stupne. — Fig. 1. — Map of the studied area. Climadiagrams characterizing particular elevation steps are also given in the figure.

## STRUČNÁ FYZICKO-GEOGRAFICKÁ CHARAKTERISTIKA STUDOVANÉHO ÚZEMÍ

Region, který jsme studovali, kryje se víceméně s povodím říčky Moštenica. Tvoří tak výškový transekt z údolí Hronu na hlavní hřeben Nízkých Tater. Nejnižší část je u Slovenské Lupče (400 m n. m.), nejvyšší na vrcholu Kozího chrbátu (1330 m n. m.). Horní partie sledovaného území patří geomorfologicky k Nízkým Tatrám, a to k jejich nejzápadnější části (Starohorské pohorie), dolní pak k bystrické části Zvolenské kotliny.

Geologický podklad území je velmi různorodý, převážně ho však tvoří horniny druhohorního stáří (trias až křída), zvláště dolomity a vápence. Dolomity jsou uloženy zhruba ve třech pruzích (u Slovenské Lupče, u Moštenice a na hlavním hřebenu) a jejich výskyt je dobře poznatelný podle vypreparovaných skal. Při potocích a pramenech vznikají často travertiny, které místy vytvářejí rozsáhlé kupy. Příkladem může být kupa nad minerálním pramenem v Kyslé, kde je i opuštěný lom na travertin. Mimo bážické horniny jsou však tu zastoupeny i horniny odlišného chemismu, například křemence (v prostoru mezi Kalištěm a sedlem Šponga). Na východě je území ohraničeno granitovým masivem Prašivé. Prostor mezi Slovenskou Lupčou a Podkonicemi má jako podklad paleogenní silně vápnité slepence. Hřebenové partie jsou jedním z mála úseků celého hlavního hřebene Nízkých Tater, který je tvořen vápenci a dolomity.

Klimaticky je území vzhledem k roždílům v nadmořské výšce značně různorodé. Okolí Slovenské Lupče patří ještě k teplé oblasti, kdežto hřebenové partie jsou již součástí oblasti chladné. Klima lze charakterizovat klimadiagramy stanic Slovenská Lupča, Motyčky a Magurka (viz obr. 1).

## HISTORIE BOTANICKÉHO PRŮZKUMU

První údaje ze studovaného území uveřejnil VAREČKA (1857). Publikoval odtud například velmi zajímavý nález *Scopolia carniolica*. Rozsáhlejší floristický materiál publikoval odtud ve svém příspěvku až FREYN (1872). V tomto století zde pracovalo více botaniků, kteří však svůj materiál buď nepublikovali, nebo jej zveřejnili pouze ve fragmentech (např. Trapl, Kmoníček, Kovanda). K nižším partiím, zejména k okolí Slovenské Lupče, se vztahuje řada Futákových údajů v jeho monografii o Kremnických horách (FUTÁK 1943).

Mnohem lépe jsou známa sousední území (např. okolí Donoval nebo Korytnice), masiv Prašivé zpracoval JESLÍK (1970).

## SEZNAM LOKALIT

1. Slovenská Lupča: skála nad silnicí JZ obce, 390–400 m n. m.
2. Slovenská Lupča: v obci, ca 400 m n. m.
3. Slovenská Lupča: řídký bor a slepencové skály asi 2 km S obce vlevo od silnice směr Podkonice, 470–500 m n. m.
4. Slovenská Lupča: pole asi 1 km S obce vpravo od silnice směr Podkonice, ca 470 m n. m.
5. Slovenská Lupča: louka na okraji lesa při S okraji roklí S od obce, ca 500 m n. m.
6. Slovenská Lupča: systém roklí S obce včetně jejich Z až SZ okrajů, 450–500 m n. m.
7. Slovenská Lupča: od obce až k V okraji systému roklí S obce, 450–500 m n. m.
8. Slovenská Lupča: pole při V okraji systému roklí S obce, ca 500 m n. m.
9. Slovenská Lupča: podél potoka v roklí S od kostela v obci, 430–450 m n. m.
10. Slovenská Lupča: reliktní bor na ostrohu nad pravým břehem potoka asi 1 km S od kostela v obci, ca 450 m n. m.
11. Moštenica: těmeno hřebene Hrby S obce v úhlu silnice směr Kyslá a směr Kaliště, 650–700 m n. m.
12. Moštenica: louka a les na hřebeni mezi Hrby a Vlačuhovem SZ obce, 600–750 m n. m.
13. Moštenica: louky a okraje lesa na kótě Vlačuhovo SZ obce, 900–1034 m n. m.
14. Kyslá: sedlo Skorušiny SZ od kóty Vlačuhovo, 950–1000 m n. m.
15. Kyslá: podél potoka od sedla Skorušiny do údolí Šponga, 740–960 m n. m.
16. Kyslá: dolní část údolí Šponga Z osady, 600–740 m n. m.
17. Kyslá: závěr údolí Šponga až k salaši mezi kótami Kečka a Barania hlava, 750–1150 m n. m.
18. Kalište: při potoce Studenec nad serpentinou silnice JV od někdejší osady, 750–850 m n. m.

19. Moštenica: slatina nad pravým břehem potoka Čierna pod spodní serpentinou silnice JV od Kaliště, asi 1 km Z od hájovny, ca 650 m n. m.
20. Moštenica: sušší svahová louka a okraj lesa J od slatiny v údolí potoka Čierna (lok. č. 19), 650—730 m n. m.
21. Moštenica: spodní část údolí proti hájovně v údolí potoka Čierna při JZ úpatí Vlačuhova, 680—770 m n. m.
22. Moštenica: louky, pastviny, prameniště, včetně břehů potoka a okrajů silnice od obce SZ až k hájovně při JZ úpatí Vlačuhova, 500—650 m n. m.
23. Kaliště: louky v okolí bývalé osady, 880—1000 m n. m.
24. Moštenica: okolí lomu (louka, les) J obce, 430—450 m n. m.
25. Moštenica: pastviny a světlé křoviny Z od lomu J obce, ca 500 m n. m.
26. Moštenica: Z svahy nad silnicí J obce, 450—500 m n. m.
27. Moštenica: louky v nivě potoka Moštenica J obce, 410 m n. m.
28. Moštenica: podél silnice na dolním konci Moštenické doliny nad vyústěním na silnici Lučatin—Slovenská Lupča, ca 400 m n. m.
29. Moštenica: křoviny a les na S svahu bočního údolí s osamělou skálou asi 1 km SV obce, 500—600 m n. m.
30. Moštenica: les na J svahu bočního údolí (lok. č. 29), SV obce, 500—700 m n. m.
31. Moštenica: louka pod lesem na J svahu údolí V obce (nad cestou do osady Hiadiel), ca 650 m n. m.
32. Moštenica: mokrá louka a prameniště vlevo od cesty z obce do osady Hiadiel, ca 610 m n. m.
33. Moštenica: podél silnice a Uhliarského potoka S obce, 500—600 m n. m.
34. Kyslá: travertinový svah těsně nad cestou směrem k Moštenici, ca 560 m n. m.
35. Kyslá: louky včetně lesních okrajů, 600—800 m n. m.
36. Kyslá: okolí pramene kpt. Jegorova a travertinového lomu, 650—800 m n. m.
37. Kyslá: vrcholové partie kóty Kečka až k salaši na Z svahu, 1150—1226 m n. m.
38. Kyslá: vrcholové partie kóty Hadlanka (též Handliarka), 1150—1211 m n. m.
39. Kalište: Barania hlava (Z od vrcholu Kečky), ca 1100 m n. m.
40. Kalište: luční komplex S od bývalé osady, V od kóty 1169 (Hrubý vrch), 1050—1100 m n. m.
41. Kalište: cesta a les podél ní na SV svahu kóty 1169 (Hrubý vrch), 1050—1080 m n. m.
42. Kyslá: louky JZ od Hiadielského sedla, 1100—1150 m n. m.
43. Moštenica: pastviny a louky JV obce, 550—650 m n. m.
44. Kyslá: bučiny na JZ svahu Kozího chrbátu (od okraje lesa až po sedlo Zubová), 800 až 950 m n. m.
45. Kyslá: bučiny na JZ svahu Kozího chrbátu, 1000—1200 m n. m.
46. Kyslá: údolí potoka Zubová, 650—850 m n. m.
47. Kyslá: travnaté porosty a světlé bučiny v sedle Zubová, 950—1050 m n. m.
48. Kyslá: travnaté plochy a světlá bučina na JV svahu Kozího chrbátu, 900—1000 m n. m.
49. Kyslá: strž na JV svahu Kozího chrbátu, 930—990 m n. m.
50. Kyslá: reliktní bor a skála na JV svahu Kozího chrbátu, ca 990 m n. m.
51. Kyslá: okolí potoka v závěru Hiadielské doliny (pod Hiadielským sedlem), 1050—1100 m n. m.
52. Kyslá: bučina na V svahu Kozího chrbátu (nad Hiadielským sedlem), 1150—1200 m n. m.
53. Kyslá: vrchol Kozího chrbátu, 1300—1330 m n. m.
54. Kyslá: niva a erozní plochy na JZ svahu Kozího chrbátu až po sedlo V od kóty 1211 (Hadlanka), 1130—1250 m n. m.
55. Kyslá: bučina na J svahu Kozího chrbátu (od sedla mezi Hadlankou a Kozím chrbátem k sedlu Zubová), 1000—1150 m n. m.
56. Moštenica: mokřina u silnice ke Kališti těsně nad hájovnou, ca 650 m n. m.
57. Slovenská Lupča: skládka odpadků a její okolí asi 2 km S obce vpravo od silnice do Podkonic, ca 500 m n. m.
58. Moštenica: ruderalní plochy v obci, ca 450 m n. m.
59. Kalište: smrčina podél červeně značené turistické cesty SV zaniklé osady v úseku Barania hlava — sedlo pod Kečkou, 1100—1150 m n. m.
60. Kyslá: bučiny ve strži nad travertinovým lomem, 850—1050 m n. m.
61. Kalište: při potoce Studenec JV zaniklé osady od horní k dolní serpentíně silnice, 700 až 760 m n. m.
62. Kalište: podél silnice od dolní serpentiny JV zaniklé osady až k hájovně mezi silnicí a potokem Čierna, 650—700 m n. m.
63. Donovaly: kaluž na cestě asi 1 km JV osady Mistríky, ca 970 m n. m.
64. Podkonic: hřeben Javorie S obce, 800—950 m n. m.
65. Podkonic: kóta Vysoká (959) SV obce, 900—950 m n. m.
66. Slovenská Lupča: údolí Z od silnice z obce směrem do Podkonic, 430—480 m n. m.



67. Podkonice: údolí pod obcí, ca 450 m n. m.  
 68. Podkonice: údolí při potoce nad obcí včetně travertinu na J svahu Vysoké (kóta 959), 600–750 m n. m.  
 69. Slovenská Lupča: Nardetum a okraj pole směrem k Podkonicům, ca 500 m n. m.  
 70. Podkonice: travnaté stráně včetně polních okrajů asi 1 km J obce, ca 500 m n. m.  
 71. Podkonice: pole při okraji lesa JV obce, ca 550 m n. m.  
 72. Slovenská Lupča: hrad, ca 450 m n. m.  
 73. Moštenica: les S od cesty z obce do osady Hiadiel, 500–610 m n. m.  
 74. Hiadiel: Hiadielská dolina S osady, 600–750 m n. m.  
 75. Slovenská Lupča: okolí, 300–450 m n. m. (FUTÁK 1943).

#### SOUPIS TAXONŮ A JEJICH LOKALIT

Pokud nejsou uvedeni autoři jmen, je nomenklatura převzata z Ehren-  
 dorferova seznamu rostlin střední Evropy (EHRENDORFER 1973).

- Abies alba* 11, 35, 36, 44, 46, 47, 62.  
*Acer campestre* 2, 6, 11, 22, 25, 29, 35, 68, 72, Hradište nad Moštenicí (BLATT-  
 NÝ et ŠŤASTNÝ 1959); *A. platanoides* 6, 11; *A. pseudoplatanus* 11, 12, 19,  
 34, 46, 50, 52, 55, 62.  
*Achillea collina* 9, 10; *A. millefolium* agg. 9, 12, 19, 20, 22, 34, 35, 36, 51;  
*A. nobilis* 1, 75.  
*Acinos alpinus* 1, 3, 6, 12, 13, 14, 21, 25, 35, 36, 37, 47, 54; *A. arvensis* 1, 3,  
 4, 6, 7, 11, 25, 37, 66, 70.  
*Aconitum moldavicum* 49 (též TRAPL 1930); *A. variegatum* 55.  
*Actaea spicata* 16, 17, 29, 35, 37, 44, 45, 52, 55, 62.  
*Adenostyles alliariae* 52.  
*Adonis aestivalis* 4, 6.  
*Aegopodium podagraria* 21, 29, 32, 35, 44, 52, 60.  
*Aethusa cynapium* subsp. *cynapioides* 17, 29, 44, 45; *A. c.* subsp. *cynapium* 4.  
*Agrimonia eupatoria* 1, 6, 7, 9, 13, 22, 25, 26, 29, 33, 47, 70.  
*Agropyron caninum* 22, 33, 36; *A. repens* 2, 4, 7, 57, 58.  
*Agrostis stolonifera* 2, 9, 32; *A. tenuis* 13, 37, 39, 40, 41, 42.  
*Ajuga chamaepitys* 4, 8, 71; *A. genevensis* 1, 3, 6, 7, 25, 30, 35; *A. reptans* 9,  
 13, 15, 16, 19, 29, 34, 38, 44, 48, 53, 60, 62.  
*Alchemilla crinita* 51; *A. glaucescens* 23, 34, 37, 53, 54; *A. monticola* 24, 35, 51;  
*A. obtusa* 51.  
*Alisma plantago-aquatica* 56.  
*Alliaria petiolata* 12, 21, 29, 46, 52, 60.  
*Allium carinatum* 33, 35, 36, 47, 51; *A. ochroleucum* 3, 7, 50, 64; *A. oleraceum*  
 1, 2, 6, 11, 35, 48, 54, 64, 72; *A. scorodoprasum* 2, 12, 13, 23, 27, 29, 31,  
 35, 72; *A. ursinum* subsp. *ucrainicum* KLEOP. et OXN. 16, 17, 38, 44, 48,  
 52, 55, 60.  
*Alnus glutinosa* 15, 21, 22, 27, 34, 35, 36.  
*Alopecurus pratensis* 2, 4, 5, 6, 9, 12, 22, 24, 26, 32, 35.  
*Alyssum alyssoides* 1, 7, 8, 26, 71.  
*Amaranthus lividus* 57; *A. powellii* 57; *A. retroflexus* 2, 57.  
*Anagallis arvensis* 2, 4, 9, 36, 57, 58; *A. foemina* 4, 75.  
*Anchusa arvensis* 57; *A. officinalis* 4, 22, 25, 26, 33.  
*Anemone narcissiflora* 53 (pouze TRAPL 1930, HOCHMUTH et al. 1965); *A. ne-  
 morosa* 5, 15, 16, 21, 24, 48, 49, 51, 55; *A. ranunculoides* 60; *A. sylvestris* 3, 6,  
 7, 10, 25.

- Angelica sylvestris* 60.  
*Antennaria dioica* 3, 5, 13, 17, 25, 38, 50, 53, 54, 59.  
*Anthemis arvensis* 4, 58; *A. tinctoria* 1.  
*Anthericum ramosum* 3, 6, 7, 10, 11, 21, 25, 30, 36, 47, 50, 51, 64, 70.  
*Anthoxanthum odoratum* 5, 7, 9, 13, 19, 20, 22, 26, 27, 32, 35, 42, 48, 53.  
*Anthriscus nitida* 15, 17, 44, 52; *A. sylvestris* 2, 32, 35, 57, 58.  
*Anthyllis vulneraria* subsp. div. 1, 3, 6, 9, 13, 14, 20, 25, 33, 35, 42, 47, 54.  
*Apera spica-venti* 2, 4, 58.  
*Aquilegia vulgaris* 12, 20, 34, 35, 36, 42, 49, 51, 54.  
*Arabis auriculata* 3; *A. glabra* 22, 33, 35, 54; *A. hirsuta* 3, 6, 24, 29, 35, 47, 48, 54, 62; *A. sagittata* 11, 25, 34; *A. soyeri* subsp. *subcoriacea* 34; *A. turrita* 11 (již FREYN 1872), 12, 21, 29, 30, 34, 44.  
*Arctium lappa* 2, 18, 58; *A. tomentosum* 2, 58.  
*Arenaria serpyllifolia* 4, 8, 54.  
*Armoracia rusticana* 2, 57, 58.  
*Arrhenatherum elatius* 7, 12, 13, 21, 25, 29, 35, 36, 42, 47.  
*Artemisia campestris* 1; *A. vulgaris* 2, 4, 17, 28, 29, 57, 58.  
*Arum alpinum* SCHOTT et KOTSCHY 55 (též FREYN 1872 sub *A. maculatum*), 60.  
*Aruncus dioicus* 15, 16, 20, 32, 35, 36, 44, 49, 62.  
*Asarum europaeum* 6, 12, 15, 17, 21, 23, 29, 33, 35, 36, 44, 52, 54, 60.  
*Asperula cynanchica* 1, 3, 5, 6, 9, 21, 22, 25, 31, 38, 44, 47, 50, 57, 65, 72; *A. tinctoria* 1, 3, 10, 12, 24, 25.  
*Asplenium ruta-muraria* 1, 3, 7, 11, 25, 29, 49, 50, 54, 65; *A. trichomanes* s. l. 1, 3, 11, 24, 29, 37, 54, 65, 68; *A. viride* 21, 29, 49, 53, 62, 64.  
*Aster amellus* 3, 6, 9, 64, 66, 72, 75; *A. bellidiastrum* 21, 49, 50.  
*Astragalus cicer* 22 (okraj silnice); *A. glycyphyllos* 6, 7, 16, 21, 25, 29, 36, 46, 54.  
*Astrantia major* 14, 16, 20, 29, 33, 35, 36, 51, 52, 54, 60, 64.  
*Athyrium filix-femina* 15, 16, 17, 18, 29, 34, 35, 38, 44, 46, 52, 59, 62.  
*Atriplex acuminata* 2, 57; *A. latifolia* 4; *A. oblongifolia* 2, 57; *A. patula* 2, 57, 58.  
*Atropa bella-donna* 6, 12, 21, 30, 44, 45, 60.  
*Aurinia saxatilis* 11 (již FREYN 1872).  
*Avenella flexuosa* 18, 40, 41, 42, 46, 51, 52, 54, 59.  
*Avenochloa planiculmis* 38; *A. pubescens* 20, 26, 35; *A. versicolor* 38.  
*Ballota nigra* 2, 28, 57, 58, 72.  
*Barbarea vulgaris* 2, 7, 21, 22, 24, 34, 57, 58.  
*Bellis perennis* 2, 3, 13, 35, 48, 51, 58.  
*Berberis vulgaris* 6, 7, 11, 72.  
*Berteroa incana* 1, 2, 28, 33.  
*Betonica officinalis* 5, 11, 17, 33, 35, 64.  
*Betula pendula* 2, 6, 11, 15, 22, 33, 36, 50, 51 (též BLATNÝ et ŠŤASTNÝ 1959); *B. pubescens* agg. 16, 51.  
*Bidens cernua* 33, 68; *B. tripartita* 2, 17, 46, 57, 71.  
*Blysmus compressus* 7, 9, 21, 22, 34 (též FREYN 1872), 68.  
*Botriochloa ischaemum* 5, 6, 7, 9, 25, 68, 75.  
*Botrychium lunaria* 11 (v kolmé úzké štěrbině skály), 17, 36, 37, 38, 54 (též FREYN 1872).  
*Brachypodium pinnatum* 1, 3, 6, 9, 13, 25, 26, 31, 35, 42, 45, 48, 55; *B. sylvaticum* 6, 21, 25, 29, 44, 45, 62.

- Briza media* 6, 9, 13, 16, 32, 34, 35, 38, 42, 47, 50, 51, 54.  
*Bromus benekenii* 15, 17, 21, 30, 37, 47, 49, 54, 61; *B. erectus* 1, 3, 6, 7, 9, 10, 21, 25, 26, 72; *B. hordaceus* 2, 6, 22, 26, 33, 35; *B. japonicus* 1; *B. monocladius* DOMIN 7, 11, 12, 13, 20, 22, 25, 29, 31, 35, 36, 47.  
*Bulgossoides arvensis* 4; *B. purpureocaerulea* 11, 30.  
*Buphthalmum salicifolium* 3, 12, 21, 36, 42, 44, 47, 50, 64.  
*Bupleurum falcatum* 3, 6, 9, 10, 11, 21, 22, 25, 29, 30, 33, 47, 72; *B. longifolium* subsp. div. 44, 47, 49, 55 (již TRAPL 1930), 53, 54.  
*Calamagrostis arundinacea* 18, 34, 36, 42, 50, 52; *C. epigeios* 9, 25, 28, 33; *C. varia* 21, 47, 48, 49, 50, 65.  
*Callitriche cophocarpa* 41; *C. palustris* 62, 63.  
*Caltha palustris* 15, 18, 19, 21, 32, 51.  
*Campanula cervicaria* 5; *C. cochlearifolia* 50, 65; *C. glomerata* subsp. *elliptica* (KIT. ap. SCHULTES) O. SCHWARZ 12, 13, 16, 21, 22, 23, 33, 35, 36, 38, 50, 53, 54, 64; *C. g.* subsp. *glomerata* 36; *C. latifolia* 60; *C. moravica* 1, 3, 5, 6, 7, 9, 10, 24, 25, 26, 33, 36, 57, 64, 67, Moštenica (KOVANDA 1970); *C. patula* 5, 13, 19, 26, 32, 34, 35; *C. persicifolia* 5, 17, 21, 22, 34, 42; *C. rapunculoides* 2, 28, 29, 44, 58, 65; *C. serrata* 12, 13, 14, 17, 20, 21, 23, 35, 36, 37, 40, 42, 50, 54, 64, 65; *C. trachelium* 12, 17, 29, 35, 44, 46, 55, 72.  
*Capsella bursa-pastoris* 2, 4, 35, 57, 58.  
*Cardamine amara* 15, 17, 18, 21, 22, 35, 51; *C. hirsuta* 36 (jen FREYN 1872); *C. impatiens* 15, 29, 30, 35, 52, 55, 60, 62; *C. pratensis* 13, 19, 34, 35, 36, 44, 62.  
*Cardaminopsis arenosa* 1, 21, 29, 36, 47, 50.  
*Cardaria draba* 2, 6, 35.  
*Carduus acanthoides* 4, 24, 57, 58; *C. crassifolius* subsp. *glaucus* 35, 47, 48, 54, 64, 65; *C. personata* 16, 17, 33, 44, 45, 52.  
*Carex alba* 3, 6, 10, 12, 21, 36, 47, 48, 50; *C. canescens* 51, 59; *C. caryophyllea* 6, 29; *C. davalliana* 7, 16, 19, 22, 32, 34, 35, 36, 51; *C. digitata* 11, 24, 27, 29, 30, 36, 47; *C. distans* 7, 9, 26, 27, 32, 68; *C. flacca* 7, 9, 12, 19, 21, 27, 29, 34, 35, 36 (též FREYN 1872), 42, 47, 68; *C. flava* 9, 15, 19, 21, 22, 27, 35, 36, 51; *C. hirta* 2, 9, 26, 35, 36, 46, 58; *C. humilis* 1, 3, 6, 7, 9, 10, 25; *C. lepidocarpa* 9, 16, 21, 26, 34, 36, 68; *C. leporina* 16, 22, 26, 40, 41, 51, 59; *C. michelii* 3, 6, 12, 22, 25, 29, 31; *C. montana* 3, 9, 12, 13, 20, 21, 22, 25, 31, 47, 50, 72; *C. nigra* 9, 32, 34 (též FREYN 1872), 51; *C. ornithopoda* 3, 6, 9, 10, 12, 20, 21, 22, 25, 31, 36 (též FREYN 1872), 50; *C. pallescens* 5, 14, 26, 35, 40, 51; *C. panicea* 5, 9, 19, 21, 32, 34, 36, 51; *C. paniculata* 16, 22, 26, 32, 34 (též FREYN 1872), 36, 51, 68; *C. pendula* 21, 36; *C. pilulifera* 5, 20, 35, 38, 40, 41, 51, 59; *C. praecox* 53 (jen FREYN 1872); *C. remota* 15, 16, 17, 21, 36, 44, 46; *C. rostrata* 22, 27, 36, 46; *C. spicata* 6, 11, 22, 26 (též FREYN 1872), 29, 34, 35, 44, 47; *C. sylvatica* 14, 15, 16, 17, 20, 21, 33, 35, 36, 44, 46, 51, 55, 62; *C. tomentosa* 3, 12, 13, 20, 22, 25, 26, 35, 47, 65.  
*Carlina acaulis* 3, 7, 21, 25, 29, 35, 37, 42, 50, 51, 54; *C. stricta* 3, 33, 50; *C. vulgaris* 3, 6, 7, 9, 24, 25, 43.  
*Carpinus betulus* 11, 21, 22, 26, 29, 30, Hradište v 959 m n. m. (BLATNÝ et ŠTASTNÝ 1959).  
*Carum carvi* 2, 13, 28, 35, 42, 47, 53, 57, 58.  
*Centaurea cyanus* 4, 57; *C. jacea* 6, 16, 19, 22, 35, 36; *C. montana* subsp. *mollis* 53, 54; *C. phrygia* var. *elatior* GAUD. 16, 33, 35, 36, 44; *C. scabiosa* var. *scabiosa* 1, 3, 6, 9, 7, 10, 31, 35; *C. stoebe* 1, 3, 6, 25, 57, 66.

- Centaurium pulchellum* 7, 9, 68; *C. erythraea* 5, 6, 7, 43.  
*Cephalanthera damasonium* 7, 10, 11, 21, 22, 25, 30, 36, 44, 50; *C. longifolia* 11, 22, 24, 47, 50; *C. rubra* 6, 10, 11, 21, 22, 33, 50.  
*Cerastium holosteoides* 2, 3, 7, 9, 33; 35, 37, 38, 42, 46, 51, 58; v hřebenových partiích na lokalitách 37 a 38 vyskytují se morfotypy podobné *C. fontanum*, které odtud uvádí HOCHMUTH et al. (1965), při podrobném zkoumání bylo však zjištěno, že jde jen o robustní formy *C. holosteoides*.  
*Cerinth minor* 12, 29, 33, 43.  
*Chaenarrhinum minus* 2, 4, 8, 57.  
*Chaerophyllum aromaticum* 17, 29, 49, 54; *Ch. hirsutum* 14, 16, 17, 33, 51, 52, 62.  
*Chamaecytisus supinus* 3.  
*Chelidonium majus* 2, 29, 58, 72.  
*Chenopodium album* 4, 28, 46, 57, 58; *Ch. bonus-henricus* 2, 17, 22, 29, 58; *Ch. ficifolium* 2, 4, 57; *Ch. glaucum* 2, 57; *Ch. polyspermum* 2, 46, 57, 58; *Ch. rubrum* 57.  
*Chrysosplenium alternifolium* 15, 17, 36, 52.  
*Cicerbita alpina* 15, 17, 52, 55.  
*Cichorium intybus* 2, 4, 28, 33, 57, 58.  
*Circaea lutetiana* 16, 17, 21, 29, 33, 35, 44.  
*Cirsium acaule* 7, 9; *C. arvense* 2, 9, 16, 29, 46, 57, 58; *C. canum* 7, 9, 27, 28; *C. eriophorum* 26, 45, 47, 54; *C. erisithales* 12, 13, 20, 21, 29, 32, 35, 36, 42, 44, 47, 51, 55, 60, 64; *C. × erucagineum* DC. (= *C. oleraceum* × *rivulare*) 36; *C. × linkianum* LOEHR. (= *C. erisithales* × *pannonicum*) 36, 42, 48; *C. oleraceum* 24, 28, 32, 34, 35, 36; *C. palustre* 9, 15, 17, 33, 34, 44; *C. pannonicum* 12, 13, 22, 35, 36, 42, 47, 48, 50, 64; *C. × praealpinum* BECK (= *C. erisithales* × *rivulare*) 36; *C. rivulare* 16, 19, 27, 32, 36, 51; *C. × tataricum* (JACQ.) ALL. (= *C. canum* × *oleraceum*) 28; *C. vulgare* 2, 17, 32, 46, 57, 58.  
*Clematis vitalba* 3, 6, 10, 12, 21, 22, 29, 72.  
*Clinopodium vulgare* 3, 6, 9, 17, 25, 30, 33, 35, 36, 44, 54, 72.  
*Coeloglossum viride* 3, 20, 38, 53.  
*Colchicum autumnale* 3, 6, 12, 13, 14, 16, 19, 21, 22, 26, 33, 35, 42, 47, 51, 54, 55.  
*Conringia orientalis* 4, 6, 57.  
*Consolida regalis* 4.  
*Convallaria majalis* 11, 29, 36, 48.  
*Convolvulus arvensis* 2, 4, 7, 9, 57, 58.  
*Conyza canadensis* 2, 4, 46, 58.  
*Corallorrhiza trifida* 3, 15, 21, 25, 29.  
*Cornus mas* 3, 6, 11, 21, 25, 29, 30, 68, 72; *C. sanguinea* 1, 7, 11, 21, 24, 25, 26, 30, 35, 64, 65.  
*Coronilla varia* 7, 9, 11, 17, 29, 30, 33, 35, 36, 44, 70, 72.  
*Cortusa matthioli* 15, 16, 34, 35, 36 (též FREYN 1872), 44.  
*Corydalis cava* 15, 52, 55, 62; *C. intermedia* 55; *C. solida* 52, 60, 72.  
*Corylus avellana* 3, 11, 21, 26, 30, 35, 36, 46, 62, 68.  
*Cotoneaster tomentosus* 11, 64.  
*Crataegus curvisepala* 26; *C. lindmanii* 38, 48; *C. laevigata* 11, 35, 36, 47, 62, 68; *C. monogyne* 11, 22, 64.  
*Crepis biennis* 17, 22, 26, 35, 36, 43, 54; *C. capillaris* 57; *C. conyzifolia* 40.

- 48; *C. jacquinii* 50; *C. mollis* 14, 20, 42, 51 (na všech lokalitách vyskytují se morfotypy vyžadující další studium, protože jejich eventuální přiřazení k subsp. *mollis* nebo subsp. *succisifolia* nelze jednoznačně provést); *C. paludosa* 16, 19, 21, 32, 33, 34, 35, 36, 51; *C. praemorsa* 12, 13, 19, 35, 36, 47, 48, 50, 53, 54; *C. rhoeadifolia* 8; *C. setosa* 8.
- Crocus heuffelianus* 13, 20, 23, 35, 38, 51, 53, 54 (též FREYN 1872).
- Cruciata glabra* 3, 5, 9, 13, 14, 19, 21, 22, 25, 26, 29, 32, 33, 35, 36, 38, 42, 44, 46, 47, 50, 51, 62; *C. laevipes* 1, 9, 20, 22, 27, 29, 58.
- Cucubalus baccifer* 2, 9.
- Cuscuta epithymum* (není-li uvedeno jinak, na *Genista pilosa*) 6, 6 (na *Dorycnium germanicum*), 7, 10, 25, 47; *C. europaea* (není-li uvedeno jinak, na *Urtica dioica*) 21, 22, 22 (na *Humulus lupulus*), 33, 58.
- Cynoglossum officinale* 6, 17, 29, 30.
- Cynosurus cristatus* 6, 9, 26, 35.
- Cyperus fuscus* 7, 9.
- Cypripedium calceolus* 21, 49, 36 (pouze FREYN 1872).
- Cystopteris fragilis* 16, 24, 29, 36, 55, 60, 62.
- Dactylis glomerata* 6, 7, 9, 12, 16, 26, 28, 35, 42, 58.
- Dactylorhiza* × *braunii* (HALÁCSY) BORSOS et Soó (= *D. fuchsii* × *majalis*) 36; *D. fuchsii* 15, 16, 34, 35, 36, 51, 56; *D. majalis* 9, 19, 21, 27, 34, 35, 36, 51, 56; *D. sambucina* 13, 20, 23, 35, 36, 51.
- Danthonia decumbens* subsp. div. 3, 5, 7, 9, 25, 47, 59.
- Daphne mezereum* 11, 12, 16, 29, 35, 44, 49, 50, 52, 53, 62, 64.
- Daucus carota* 2, 7, 9, 25, 29, 33, 35, 44, 57, 70.
- Delphinium elatum* 53, 54, 55.
- Dentaria bulbifera* 11, 12, 15, 21, 29, 35, 44, 52, 60, 62, 65; *D. enneaphyllos* 12, 15, 21, 29, 36, 44, 52, 62; *D. glandulosa* 29, 35, 52.
- Deschampsia caespitosa* 19, 27, 34, 35, 51.
- Dianthus armeria* 6, 25, 69; *D. carthusianorum* subsp. *latifolius* (GRISEB. et SCHENK) HEGI 5, 6, 7, 11, 12, 13, 22, 23, 25, 26, 35, 42, 47, 51, 53, 54, 70, 72; *D. deltoides* 1, 5, 35; *D. superbus* subsp. *alpestris* 5.
- Digitalis grandiflora* 11, 16, 30, 33, 38, 44, 53, 54.
- Dipsacus laciniatus* 9; *D. pilosus* 16; *D. fullonum* 7, 9, 28.
- Doronicum austriacum* 14, 18, 51, 52, 62.
- Dorycnium germanicum* 1, 3, 5, 6, 7, 9, 10, 25, 57, 65; *D. herbaceum* 5, 9, 75.
- Drosera rotundifolia* 51.
- Dryopteris carthusiana* 44; *D. dilatata* 40, 44, 55; *D. filix-mas* 12, 15, 17, 29, 44, 46, 47, 52, 62.
- Echinochloa crus-galli* 2, 4, 57.
- Echium vulgare* 1, 3, 9, 21, 25, 33, 35, 36, 72.
- Eleocharis palustris* s. l. 7, 56, 68; *E. quinqueflora* 9, 19, 34, 69; *E. uniglumis* 15, 16, 68.
- Elsholtzia ciliata* 58, již publikovaný údaj (PROCHÁZKA et ČERNOHOUS 1978).
- Epilobium alpestre* 52; *E. angustifolium* 18, 21, 22, 41, 44, 46, 51, 59, 62, 64; *E. collinum* 30; *E. hirsutum* 16, 33, 35, 67, 74; *E. montanum* 15, 17, 21, 44, 46, 52, 60; *E. palustre* 17, 22, 34, 36; *E. parviflorum* 2, 7, 9, 17, 22, 68; *E. roseum* 2, 16, 35, 36, 46, 58, 67; *E. tetragonum* 33.
- Epipactis atrorubens* 10, 11, 21, 22, 30, 36, 50; *E. helleborine* 11, 12, 16, 25, 29, 33, 36, 44, 48, 49, 53, 54, 55, 62, 65; *E. microphylla* 11, 30, 44, 48, 54,

- 55 (již TRAPL 1930); *E. palustris* 16, 19, 22, 35; *E. purpurata* 36, 48 (880 m n. m.).
- Equisetum arvense* 2, 9, 15, 16, 28, 35, 58; *E. fluviatile* 19, 51, 68; *E. hyemale* 36; *E. × meridionale* (MILDE) CHIOV. (= *E. ramosissimum* × *variegatum*) 9; *E. × moorei* NEWM. (= *E. hyemale* × *ramosissimum*) 9; *E. palustre* 9, 15, 16, 19, 22, 27, 34, 51, 68; *E. ramosissimum* 9; *E. sylvaticum* 15, 41; *E. telmateia* 34, 36 (jako Moštenica již KMONIČEK in FUTÁK 1966); *E. variegatum* 9.
- Erigeron acris* 3, 7, 22, 25, 36, 37, 43, 47.
- Eriophorum angustifolium* 34, 36, 51; *E. latifolium* 7, 9, 16, 19, 21, 27, 30, 35, 36, 51.
- Erodium cicutarium* 4, 57.
- Erophila verna* 3, 28.
- Eryngium campestre* 2, 7, 75.
- Erysimum cheiranthoides* 2, 57; *E. odoratum* 1, 2, 3, 6, 11, 12, 13, 25, 29, 30, 33, 34, 36, 64, 72, 75; *E. witmannii* 36.
- Euonymus europaea* 1, 72.
- Eupatorium cannabinum* 4, 9, 16, 19, 21, 29, 34, 35, 36, 44, 46, 62.
- Euphorbia amygdaloides* 11, 14, 21, 22, 36, 42, 44, 47, 55, 60; *E. cyparissias* 1, 3, 6, 7, 9, 13, 29, 30, 33, 54, 57, 65; *E. esula* 2, 4, 6, 7, 57; *E. exigua* 4, 8, 25; *E. falcata* 8, 71; *E. helioscopia* 2, 4, 8, 57, 58; *E. peplus* 2, 58; *E. platyphyllos* 33; *E. polychroma* 44, 54; *E. stricta* 2, 21; *E. virgata* 4, 6, 7, 13, 25, 64.
- Euphorbia rostkoviana* 6, 9, 24, 31, 35, 42, 47, 50, 68; *E. stricta* 6, 25, 33, 35, 68.
- Fagus sylvatica* 11, 12, 13, 14, 15, 16, 17, 18, 20, 21, 22, 23, 24, 26, 29, 33, 35, 36, 37, 38, 39, 41, 44, 45, 46, 47, 48, 49, 50, 51, 52, 53 (též FREYN 1872), 54, 55, 60, 61, 62.
- Falcaria vulgaris* 1, 4, 6, 57.
- Fallopia convolvulus* 4, 46; *F. dumetorum* 47.
- Festuca altissima* 15, 17, 29, 44, 45, 47, 52, 61; *F. gigantea* 15, 17, 21; *F. ovina* 5, 22; *F. pallens* 1, 11; *F. pratensis* 6, 9, 12, 19, 24, 26, 27, 28, 33, 34, 35, 37, 42; *F. pseudovina* 3; *F. rubra* 2, 6, 7, 12, 19, 20, 24, 29, 31, 33, 35, 36, 40, 42, 47; *F. rupicola* 1, 6, 7, 9, 25, 26, 35, 69, 72.
- Filipendula ulmaria* subsp. *denudata* 16, 19, 27, 34, 35, 59; *F. u.* subsp. *ulmaria* 32, 33; *F. vulgaris* 3, 5, 6, 7, 10, 26, 35, 36, 64, 69.
- Fragaria moschata* 25, 35, 53; *F. vesca* 12, 13, 17, 21, 22, 35, 43, 54, 59, 62; *F. viridis* 7, 72.
- Frangula alnus* 6, 22, 27.
- Fraxinus excelsior* 11, 16, 29, 33, 35, 36, 46, 60.
- Fumaria officinalis* 2, 57; *F. vaillantii* 4.
- Gagea lutea* 60.
- Galanthus nivalis* 38, 52, 54 (též FREYN 1872), 60.
- Galeopsis ladanum* 4, 7; *G. pubescens* 33, 44, 45, 46, 68; *G. speciosa* 16, 17, 33, 44, 45, 46; *G. tetrahit* 8, 17, 21, 58.
- Galinsoga ciliata* 2, 28, 57; *G. parviflora* 2, 4, 28, 57, 58.
- Galium aparine* 2, 22, 28, 58, 72; *G. mollugo* agg. 3, 9, 13, 34, 42, 51, 72; *G. odoratum* 12, 16, 17, 21, 29, 35, 36, 38, 52, 60, 62, 65; *G. palustre* 22, 32; *G. pumilum* 21, 22, 35, 36, 42, 54; *G. rivale* 6, 9, 22, 28, 29, 33; *G. schultesii* 16, 21, 29, 35, 44, 62; *G. tricornum* 4; *G. uliginosum* 9; *G. verum* 6, 7,

- 13, 22, 25, 33, 35, 47, 70, 72.
- Genista pilosa* 1, 3, 6, 7, 10, 12, 25, 26, 35, 39, 47, 50, 65; *G. tinctoria* 22, 35, 43.
- Gentiana asclepiadea* 41, 46, 49, 51; *G. cruciata* 1, 3, 9, 31, 47, 48, 53, 57; *G. pneumonanthe* 5.
- Gentianella amarella* 3, 9, 20, 21, 22, 25, 33, 35, 42, 47, 64, 66, 67, 70; *G. ciliata* 3, 6, 7, 9, 16, 22, 33, 36, 47, 50; *G. lutescens* 33.
- Geranium columbinum* 2, 4, 8; *G. dissectum* 4, 8; *G. phaeum* 14, 16, 22, 23, 29, 37, 44, 45, 51, 52, 62; *G. palustre* 2, 16, 22, 33; *G. pratense* 9, 16, 17, 21, 22, 29, 32, 33, 35, 54; *G. pusillum* 2, 4, 7; *G. robertianum* 12, 15, 21, 29, 44, 46, 52, 60, 62; *G. sanguineum* 6, 25, 50, 64; *G. sylvaticum* 13, 14, 16, 35, 37, 38, 39, 40, 42, 44, 49, 51, 53 (již FREYN 1872).
- Geum montanum* 38, 40, 53 (též HOCHMUTH et al. 1965); *G. rivale* 14, 19, 22, 51, 52, 55; *G. urbanum* 2, 14, 16, 51, 52, 58.
- Glechoma hederacea* 11, 29, 58; *G. hirsuta* 44, 60, 68.
- Globularia punctata* 1, 3, 6, 7, 9, 12, 25, 31, 57, 66, 75.
- Glyceria declinata* 18, 31, 35; *G. fluitans* 26, 32, 56; *G. nemoralis* 22, 33; *G. plicata* 19, 22, 51.
- Gnaphalium sylvaticum* 5, 17, 35, 39, 42, 59; *G. uliginosum* 4, 9, 58, 71.
- Goodyera repens* 47 (BELICOVÁ in PROCHÁZKA 1975).
- Gymnadenia conopsea* subsp. *conopsea* 13, 16, 20, 21, 23, 35, 36, 37, 38, 42, 44, 47, 50, 51, 54, 64; *G. c.* subsp. *montana* BISSE 36.
- Gymnocarpium dryopteris* 16, 21, 22, 29, 44, 59; *G. robertianum* 21, 29, 36 (též FREYN 1872), 48.
- Hacquetia epipactis* 12.
- Hedera helix* 12, 21, 29, 35, 44.
- Helianthemum ovatum* 1, 3, 6, 7, 12, 24, 25, 26, 31, 35, 36, 42, 47, 50, 64.
- Helianthus annuus* 2, 57.
- Heracleum sphondylium* subsp. *sphondylium* 6, 21, 32, 46; *H. s.* subsp. *trachycarpum* 54.
- Hesperis nivea* 16, 44, 53, 54, 55.
- Hieracium aurantiacum* s. l. 52 (okraj bučiny), 53; *H. bauhinii* 3, 9, 31, 42, 47, 53; *H. cymosum* 42, 54; *H. lachenalii* 16, 35, 55; *H. laevigatum* 39, 59; *H. lactucella* 22, 23, 35; *H. pilosella* 3, 6, 9, 23, 35, 37, 42, 54; *H. prenanthoides* 37; *H. racemosum* 6; *H. sabaudum* 11, 17, 30; *H. schultesii* 23; *H. sylvaticum* 9, 10, 12, 16, 21, 36, 44, 45, 52, 55.
- Hippocrepis comosa* 3, 6, 10, 11, 12, 13, 21, 25, 26, 31, 36, 47, 48, 50, 53.
- Holosteum umbellatum* 2, 25, 28.
- Homogyne alpina* 23, 52, 53 (též FREYN 1872).
- Hordelymus europaeus* 12, 15, 16, 21, 30, 44, 45, 55, 60.
- Humulus lupulus* 22, 33, 58.
- Hypericum hirsutum* 12, 17, 21, 29, 44, 64, 68; *H. maculatum* 12, 13, 35, 38, 40, 41, 42, 46, 52, 54, 59, 60; *H. montanum* 47, 73; *H. perforatum* 1, 7, 13, 21, 30, 33, 35, 44, 54, 60, 64; *H. tetrapterum* 7, 9, 22, 33, 58, 68.
- Hypochoeris maculata* 12, 13, 35, 36, 40, 47, 48; *H. radicata* 18, 33; *H. uniflora* 38, 40.
- Hyssopus officinalis* 2 (pod hradem na svahu s jižní expozicí).
- Impatiens glandulifera* 28; *I. noli-tangere* 15, 17, 45, 52, 60, 62; *I. parviflora* 2, 28.
- Inula britannica* 2, 4, 6, 7, 26, 57, 58; *I. conyza* 6, 10, 11, 21, 22, 25, 30, 33,



- 36, 45, 72; *I. ensifolia* 1, 3, 6, 7, 25, 64, 66; *I. salicina* 12, 16, 36, 75.  
*Isopyrum thalictroides* 15, 24, 29, 52 (již FREYN 1872), 55, 60.  
*Jovibarba hirta* 1, 3, 25, 29, 54, 64.  
*Juncus alpino-articulatus* 51 (pod pramenem); *J. articulatus* 5, 7, 9, 16, 17, 31, 56; *J. buffonius* 22, 31, 33, 36; *J. bulbosus* 33; *J. compressus* 31, 33; *J. conglomeratus* 22, 46; *J. effusus* 17, 35, 46, 51, 58; *J. inflexus* 7, 9, 16, 19, 21, 22, 27, 32, 33, 34, 35, 51, 68; *J. tenuis* 5.  
*Juniperus communis* 3, 6, 9, 11, 20, 21, 25, 34, 50, 51, 53, 62.  
*Kernera saxatilis* 49, 50, 64.  
*Kickxia elatine* 4.  
*Knautia arvensis* 6, 12, 21, 26, 33, 35, 36, 42; *K. dipsacifolia* 37, 38, 54; *K. kitaibelii* 6, 9, 12, 13, 22, 33, 34, 35; *K. × posoniensis* DEGEN (= *K. arvensis* × *kitaibelii*) 12, 13.  
*Koeleria macrantha* 1, 6, 25, 26, 35; *K. pyramidata* 1, 26.  
*Lactuca serriola* 2, 4, 57; *L. viminea* 11.  
*Lamiastrum galeobdolon* 29; *L. montanum* 15, 16, 17, 33, 35, 44, 52, 55, 62.  
*Lamium album* 2, 57, 58; *L. amplexicaule* 4; *L. maculatum* subsp. *cupreum* (SCHOTT) HADAČ 17, 21, 33, 52, 55, 60; *L. purpureum* 2, 4, 8, 33, 57, 58.  
*Lappula squarrosa* 75.  
*Lapsana communis* 4, 16, 29, 46, 60.  
*Laserpitium latifolium* 21, 35, 36, 49, 50, 64, 65.  
*Lathraea squamaria* 35.  
*Lathyrus niger* 11, 12, 30, 31, 35, 64; *L. pratensis* 6, 17, 22, 27, 29, 32, 46, 53; *L. sylvestris* 12, 17, 31, 35, 44, 47, 54; *L. tuberosus* 4, 33, 57; *L. vernus* 11, 16, 29, 35, 44, 50, 64.  
*Lembotropis nigricans* 1, 6, 7, 25, 30, 31, 50.  
*Leontodon autumnalis* 9; *L. hispidus* subsp. *hastilis* 3, 5, 9, 47, 68; *L. h.* subsp. *hispidus* 9, 13, 19, 21, 22, 34, 35, 36, 42, 47; *L. incanus* 1, 3, 6, 7, 12, 47, 50.  
*Lepidium campestre* 2, 3, 4, 7, 58; *L. ruderale* 2, 21.  
*Leucanthemum vulgare* agg. 6, 22, 26, 33, 35, 42, 47, 53.  
*Ligustrum vulgare* 1, 5, 6, 7, 9, 11, 25, 26, 34.  
*Lilium bulbiferum* 12, 13, 35, 36, 48 (již TRAPL 1930); *L. martagon* 11, 12, 20, 24, 29, 44, 47, 52, 55, 60, 62, 64.  
*Linaria vulgaris* 6, 22, 24, 29, 33, 72.  
*Linum catharticum* 1, 4, 6, 9, 12, 13, 19, 22, 25, 30, 34, 35, 36, 42, 50, 54, 68; *L. flavum* 6; *L. perenne* subsp. *extraaxillare* 38, 47, 53, 54; *L. tenuifolium* 7.  
*Listera ovata* 3, 9, 19, 21, 24, 34, 35, 36, 42, 49, 51.  
*Lithospermum officinale* 16, 29, 35.  
*Lolium perenne* 2, 4, 35, 36, 57, 58; *L. multiflorum* 2.  
*Lonicera nigra* 18; *L. xylosteum* 11, 12, 21, 29, 65.  
*Lotus corniculatus* 3, 7, 9, 12, 13, 14, 19, 21, 26, 29, 34, 35, 38, 42, 44, 53.  
*Lunaria rediviva* 16, 18, 44, 52, 55, 60, 62.  
*Luzula luzulina* 23, 41; *L. luzuloides* 12, 17, 29, 33, 35, 38, 40, 52, 54; *L. multiflora* 5, 12, 19, 22, 23, 26, 35, 51; *L. pilosa* 5, 24, 44, 59; *L. sylvatica* 41, 51, 52 (též FREYN 1872).  
*Lychnis flos-cuculi* 27, 32, 33, 36, 48, 51; *L. viscaria* 23, 31, 33, 35, 51.  
*Lycopodium clavatum* 5, 59.  
*Lycopus europaeus* 9, 15, 17, 21.  
*Lysimachia nemorum* 15, 29, 44; *L. nummularia* 9, 19, 22, 32, 33, 35, 43;



- L. vulgaris* 22, 32, 33.  
*Lythrum salicaria* 16, 17, 21, 27, 32, 33, 34, 35, 36.  
*Maianthemum bifolium* 17, 29, 36, 40, 41, 44, 51, 52, 60, 69.  
*Malva neglecta* 2, 28, 57, 58.  
*Matricaria chamomilla* 2; *M. discoidea* 2, 57, 58.  
*Medicago falcata* 3, 6, 7, 11, 22, 25, 33, 35, 36, 54, 72; *M. lupulina* subsp. div. 2, 6, 9, 11, 21, 35, 42, 54, 57, 58; *M. sativa* 22, 33, 58; *M. × varia* MARTYN (= *M. falcata* × *sativa*) 22, 28, 33.  
*Melampyrum nemorosum* 11, 25, 26, 31, 35; *M. pratense* 13, 33, 46; *M. silvaticum* 31, 41, 46, 59.  
*Melica ciliata* 6, 7, 9, 11, 25, 65, 72; *M. nutans* 3, 7, 10, 11, 22, 24, 29, 35, 44; *M. uniflora* 11, 16, 30, 35, 36, 44, 60, 65, 68.  
*Melilotus alba* 2, 57; *M. officinalis* 6, 16, 35, 57.  
*Melittis melissophyllum* subsp. *carpatica* (KLOKOV) P. W. BALL 11, 21, 29, 47, 48, 65.  
*Mentha arvensis* 4, 8, 9, 68; *M. longifolia* 7, 9, 15, 16, 21, 32, 34, 51, 68.  
*Mercurialis perennis* 11, 12, 15, 29, 35, 36, 44, 50, 55, 60, 65, 68.  
*Millium effusum* 17, 18, 36, 44, 49, 52, 55, 60, 61, 62.  
*Misopates orontium* 4.  
*Moehringia muscosa* 11 (již FREYN 1872), 29, 65; *M. trinervia* 17.  
*Molinia arundinacea* 7, 9, 16, 21, 27, 36, 48; *M. caerulea* 19.  
*Moneses uniflora* 7, 9, 37.  
*Monotropa hypophegea* 3, 24, 33, 49.  
*Muscari comosum* 35; *M. racemosum* 7.  
*Mycelis muralis* 10, 12, 15, 16, 20, 29, 44, 46, 48, 52, 60, 62.  
*Myosotis arvensis* 6, 8, 35, 38, 54; *M. nemorosa* 15, 35, 46, 51, 68; *M. ramosissima* 8; *M. sylvatica* 45, 48, 52, 72.  
*Myosoton aquaticum* 36, 72.  
*Nardus stricta* 5, 13, 23, 35, 37, 40, 47, 51, 59.  
*Neottia nidus-avis* 3, 10, 11, 12, 20, 21, 22, 24, 29, 44, 50.  
*Neslia paniculata* 4, 57.  
*Nonea pulla* 4, 57.  
*Odontites lutea* 3, 4, 7, 9, 25, 57, 66; *O. vulgaris* 2, 5, 9, 17, 33, 35, 36, 43, 46, 57, 58, 68, 69.  
*Onobrychis viciifolia* 6, 31.  
*Ononis arvensis* 3, 9, 21, 25, 31, 68; *O. spinosa* 6, 9, 25, 26, 33, 57.  
*Ophrys insectifera* 3, 7, 10, 21, 22, 25, 36, 50.  
*Orchis × loreziana* nm. *kisslingii* (BECK) POTŮČEK in POTŮČEK et KRYŠKA (= *O. mascula* subsp. *signifera* × *pallens*) 3; *O. mascula* subsp. *signifera* 3, 12, 13, 15, 25, 38, 42, 48 (též FREYN 1872); *O. militaris* 35 (též FREYN 1872), 48 (890 m n. m.); *O. pallens* 3; *O. tridentata* 3, 36.  
*Origanum vulgare* 11, 29, 45, 54.  
*Orobanche caryophyllacea* 1 (na *Galium mollugo* agg.), 30 (na *Galium schultesii*); *O. elatior* 3, 67; *O. flava* (jen na *Petasites hybridus*) 16, 17, 22, 49, 55, 62; *O. lutea* (na *Medicago falcata*) 3, 6, 7, 25, 69.  
*Orthilia secunda* 21, 29, 49, 62.  
*Oxalis acetosella* 15, 29, 44, 45, 46, 52, 55, 60, 61; *O. fontana* 2, 8, 28, 58.  
*Panicum miliaceum* L. 57.  
*Papaver rhoeas* 4.  
*Paris quadrifolia* 17, 29, 35, 36, 44, 46, 52, 62.

- Parnassia palustris* 7, 9, 16, 19, 21, 22, 34, 51, 65, 68.  
*Pastinaca sativa* 2, 6, 17, 33, 57, 58.  
*Petasites albus* 14, 21, 22, 29, 49, 51, 55, 62, 65; *P. hybridus* 15, 16, 21, 22, 55, 62; *P. kablikianus* 21.  
*Peucedanum cervaria* 6, 7, 10, 11, 25.  
*Phalaris arundinacea* 27.  
*Phleum commutatum* (sensu EHRENDORFER 1973 = *Phleum alpinum* L., non L. emend. GAUD.) 40; *P. hirsutum* 37, 38, 40, 42, 53, 54; *P. phleoides* 1, 7, 13, 25, 38; *P. pratense* 2, 4, 8, 29, 33, 36 (zde i morfotypy podobné *P. bertolonii*), 58.  
*Phragmites australis* 7, 44, 47.  
*Physalis alkekengi* 73.  
*Phyteuma orbiculare* 3, 12, 13, 19, 20, 21, 36, 42, 44, 47, 50, 51, 54, 64; *P. spicatum* 12, 13, 14, 16, 19, 29, 35, 37, 40, 44, 49, 51.  
*Picea abies* 11, 12, 15, 17, 23, 33, 36, 40, 41, 59, 60, 62.  
*Picris hieracioides* 3, 4, 7, 22, 24, 26, 33, 57.  
*Pimpinella major* 17, 21, 35, 39, 42, 49, 54, 72; *P. saxifraga* 3, 6, 9, 12, 25, 26, 29, 35, 37, 38, 72.  
*Pinguicula vulgaris* 34, 35 (břeh potoka nad pionýrským tábořem).  
*Pinus mugo* 54 (vysazena); *P. sylvestris* 10, 22, 33, 50.  
*Plantago lanceolata* 7, 9, 13, 26, 35, 37, 42, 46, 51, 57, 67; *P. major* 2, 35, 37, 46, 57, 58; *P. media* 6, 7, 9, 13, 25, 26, 29, 37, 42, 47, 51, 54, 57, 64, 67.  
*Platanthera bifolia* 5, 10, 12, 16, 21, 22, 29, 33, 36, 50, 64.  
*Pleurospermum austriacum* 29, 36, 49, 64.  
*Poa alpina* 35, 42, 47 (též HOCHMUTH et al. 1965); *P. angustifolia* 7, 9; *P. annua* 2, 35, 36, 44, 57, 58; *P. chaixii* 14, 17, 23, 40, 42, 47, 51, 60; *P. compressa* 1, 3, 6, 9, 25; *P. nemoralis* 11, 15, 44, 57; *P. pratensis* 6, 7, 12, 16, 20, 24, 29, 33, 35; *P. trivialis* 2, 6, 9, 29.  
*Polygala amara* subsp. *brachyptera* 3, 7, 13, 14, 19, 21, 35, 36, 37, 50, 53, 54, 65, 68; *P. amarella* 9, 19, 21, 35; *P. comosa* 3, 6, 9, 13, 21, 24, 25, 26, 33, 35, 68; *P. major* 1, 3, 6, 7, 11, 12, 13, 25, 31, 35, 47, 51, 57, 66, 75; *P. vulgaris* subsp. *oxyptera* 25, 39; *P. vulgaris* subsp. *vulgaris* 5, 17, 23, 39.  
*Polygonatum multiflorum* 21, 29, 35, 60; *P. odoratum* 1, 3, 6, 11, 12, 16, 21, 29, 35, 36, 47, 50, 51, 64, 65; *P. verticillatum* 14, 15, 16, 17, 21, 35, 36, 40, 41, 52, 55, 62, 64.  
*Polygonum arenastrum* 4, 58, 71; *P. aviculare* 35, 46; *P. bistorta* 38; *P. lapathifolium* 4, 57, 58; *P. persicaria* 58.  
*Polypodium vulgare* 11, 29, 36, 44, 61.  
*Polystichum aculeatum* 16, 29, 37; *P. lonchitis* 37.  
*Populus tremula* 2, 11, 16, 33, 36, 59.  
*Potentilla anserina* 2, 9, 34, 35, 58, 68; *P. arenaria* 1, 75; *P. argentea* 2, 7, 24, 33; *P. aurea* 13, 23, 35 (též FREYN 1872), 37, 38, 40, 42, 47, 51, 53 (též FREYN 1872, HOCHMUTH et al. 1965); *P. collina* 21; *P. erecta* 9, 12, 16, 19, 34, 35, 36, 40, 51, 68; *P. heptaphylla* 3, 6, 7, 9, 25, 26, 29, 70; *P. palustris* 22; *P. pusilla* 3, 9, 25; *P. recta* 11, 25, 54, 72; *P. reptans* 2, 7, 9, 28, 35, 36, 58, 64; *P. supina* 2; *P. thuringiaca* 12, 13, 14, 35, 47, 54.  
*Prenanthes purpurea* 15, 16, 29, 35, 36, 40, 41, 44, 46, 55, 60, 62.  
*Primula auricula* 50, 65; *P. elatior* 12, 13, 14, 29, 35, 36, 44, 48, 51, 52; *P. veris* s. l. 1, 6, 9, 12, 13, 19, 20, 25, 29, 35, 68.  
*Prunella* × *bicolor* BECK (= *P. grandiflora* × *laciniata*) 3, 6, 7, 9, 25; *P. grandiflora*

- flora* 3, 6, 7, 9, 22, 25, 31, 64, 65; *P. × intermedia* LINK (= *P. laciniata* × *vulgaris*) 7, 9, 24; *P. laciniata* 3, 6, 7, 9, 24, 25, 43, 57; *P. vulgaris* 3, 7, 9, 13, 19, 22, 24, 26, 33, 34, 35, 42, 51.
- Prunus mahaleb* 72; *P. spinosa* 3, 29, 33, 36, 43.
- Pseudorchis albida* 40.
- Pulmonaria officinalis* 11, 24, 29; *P. obscura* 12, 15, 17, 20, 21, 29, 35, 44, 52, 60.
- Pulsatilla grandis* 1, 3, 7, 10, 25; *P. × holubyana* DOMIN (= *P. grandis* × *slavica*) 1; *P. slavica* 1, 75.
- Pyrola minor* 15, 64.
- Pyrus pyraeaster* 33.
- Quercus cerris* 75; *Q. petraea* agg. 11, 30.
- Ranunculus acris* subsp. *acris* 2, 9, 13, 14, 19, 29, 32, 33, 34, 35, 51, 58; *R. a.* subsp. *frieseanus* 68, 69 (*Nardetum* u okraje lesa); *R. arvensis* 4, 8; *R. auricomus* agg. 14, 23, 44; *R. bulbosus* 3, 7, 9, 12, 25, 29, 35, 38, 72; *R. ficaria* 24, 33, 51, 60; *R. flammula* 22; *R. lanuginosus* 15, 16, 22, 24, 29, 33, 35, 44, 52, 60, 62; *R. nemorosus* 37; *R. pseudomontanus* 53; *R. platani-folius* 14, 17, 18, 23, 44, 49, 53 (též FREYN 1872), 55; *R. polyanthemus* 12, 13, 20, 23, 33, 47, 54; *R. repens* 2, 9, 32, 46, 51, 57, 58, 62; *R. sardous* 4, 8, 69.
- Raphanus raphanistrum* 28, 58.
- Reseda lutea* 3, 6, 7, 22, 25, 26, 57.
- Rhamnus catharticus* 11, 24.
- Rhinanthus pulcher* 54; *R. minor* 3, 13, 26, 35; *R. serotinus* 3, 5, 9, 12, 22, 31, 35, 53, 70.
- Ribes alpinum* 52 (též FREYN 1872); *R. petraeum* 52 (též FREYN 1872), 53; *R. uva-crispa* 15, 16, 29, 44, 52, 55, 60, 62.
- Rorippa austriaca* 28; *R. sylvestris* 2, 3, 33.
- Rosa agrestis* 7, 36; *R. canina* 35, 36, 53; *R. corymbifera* 36, 37, 38; *R. elliptica* 6, 69; *R. gallica* 26; *R. inodora* FRIES 7; *R. pendulina* 11, 18, 29, 36, 49, 53, 62, 64; *R. pimpinellifolia* 11 (již FREYN 1872), 64, 65; *R. × reversa* W. et K. (= *R. pendulina* × *pimpinellifolia*) 36; *R. schulzei* (ROB. KELLER) KLÁŠTERSKÝ 36; *R. subcanina* 11, 36; *R. tomentosa* 36; *R. vosagiaca* 11, 36.
- Rubus canescens* 22; *R. fruticosus* agg. 29, 35, 37, 41, 46; *R. hirtus* s. l. 46, 59; *R. idaeus* 23, 33, 37, 40, 41, 46, 52, 55, 60, 62; *R. saxatilis* 49, 50.
- Rumex acetosa* 4, 5, 6, 13, 16, 26, 28, 29, 31, 35, 41; *R. acetosella* agg. 2, 4, 7, 16, 22, 35, 62; *R. alpestris* 38, 40, 51, 52, 53; *R. conglomeratus* 2, 57, 58; *R. crispus* 2, 58; *R. obtusifolius* s. l. 2, 29, 45, 46, 57, 58; *R. thyrsoflorus* 2, 28.
- Sagina procumbens* 5, 16, 17, 41, 60; *S. saginoides* 40, 51.
- Salix alba* 9; *S. caprea* 15, 22, 33, 46, 51; *S. cinerea* 16, 19, 27, 32, 33, 51; *S. eleagnos* 15; *S. fragilis* 15, 32, 33, 62; *S. purpurea* 15, 16, 19, 21, 34, 36, 46, 47, 51, 68; *S. silesiaca* 34, 51, 52, 53 (též FREYN 1872); *S. × subaurita* ANDERSS. (= *S. aurita* × *silesiaca*) 51; *S. × subcaprea* ANDERSS. (= *S. caprea* × *silesiaca*) 51; *S. × subcinerea* ANDERSS. (= *S. cinerea* × *silesiaca*) 51; *S. triandra* 33.
- Salvia glutinosa* 9, 15, 16, 17, 21, 29, 44, 46, 60, 62, 65; *S. pratensis* 6, 7, 9, 12, 13, 17, 21, 22, 26, 31, 35, 57, 64, 67, 72; *S. nemorosa* 58 (jen KMONÍČEK in FUTÁK 1943); *S. verticillata* 5, 6, 7, 9, 22, 25, 29, 33, 35, 54, 57, 72.
- Sambucus ebulus* 6, 7, 21, 29, 33, 35, 45, 46, 51; *S. nigra* 2, 29, 58, 67; *S. racemosa* 16, 18, 41, 45, 60.

*Sanguisorba minor* 7, 9, 12, 21, 22, 25, 29, 35, 42, 47, 54.  
*Sanicula europaea* 12, 15, 16, 21, 29, 35, 36, 44, 49, 55, 60, 65.  
*Saponaria officinalis* 2, 28, 33.  
*Saxifraga adscendens* 54 (též FREYN 1872); *S. granulata* 6.  
*Scabiosa columbaria* 1, 3, 6, 7, 25, 26, 29, 31, 57; *S. ochroleuca* 1, 3, 5, 7, 9, 24, 25, 66, 67, 72.  
*Scilla bifolia* 38, 52, 54 (též FREYN 1872).  
*Scirpus sylvaticus* 9, 16, 27, 32, 33, 35, 51.  
*Scleranthus annuus* 8, 58.  
*Scopolia carniolica* 60 (již VAREČKA 1857).  
*Scorzonera humilis* 5.  
*Scrophularia nodosa* 2, 16, 21, 22, 29, 33, 35, 43, 58; *S. scopolii* 14, 38, 51, 52, 53; *S. umbrosa* 7, 9, 33.  
*Scutellaria galericulata* 34, 46.  
*Sedum acre* 1, 7, 8, 25, 54, 72; *S. album* 11, 29, 30; *S. maximum* 11, 17, 29, 48, 52; *S. sexangulare* 1, 3, 8, 9, 25, 31, 35, 54, 70, 72; *S. fabaria* 15, 17, 18, 29, 35, 44, 46, 52, 54, 55, 59.  
*Selinum carvifolia* 5.  
*Senecio fuchsii* 12, 17, 44, 65; *S. integrifolius* 12, 13, 20, 36; *S. jacobaea* 2, 3, 5, 6, 7, 22, 24, 29, 33, 47, 48, 54, 57, 72; *S. nemorensis* subsp. *jacquinianus* 15, 18, 48; *S. subalpinus* 36; *S. umbrosus* 16, 21, 22, 33, 34, 35, 50, 54, 65; *S. vulgaris* 2, 57.  
*Seseli annuum* 3, 5, 6, 7, 9, 24, 25, 66, 70; *S. libanotis* 11; *S. osseum* 1, 11, 25, 29, 30.  
*Sesleria varia* 7, 25, 42, 47, 48, 50, 64.  
*Setaria viridis* 2, 4.  
*Sherardia arvensis* 4, 5, 8.  
*Silene silaus* 5, 7.  
*Silene alba* 2, 33, 57, 58; *S. armeria* 58; *S. dioica* 16, 17, 35, 38, 40, 41, 44, 45, 46, 52; *S. gallica* 69 (pole), 71; *S. nemorosa* 3, 11, 12, 13, 26, 31, 35, 36, 54; *S. noctiflora* 4, 57, 72; *S. nutans* 23, 51, 53; *S. vulgaris* 6, 7, 17, 22, 25, 29, 35, 36, 40, 45, 50, 51, 54, 72.  
*Sinapis arvensis* 2, 4, 57.  
*Sisymbrium strictissimum* 2, 72; *S. officinale* 28, 57, 58, 69.  
*Solanum dulcamara* 21, 33, 46; *S. nigrum* 2, 57; *S. tuberosum* 57.  
*Soldanella hungarica* subsp. *major* 52, 53, 54.  
*Solidago virgaurea* 11, 12, 17, 29, 40, 44, 45, 46, 64.  
*Sonchus arvensis* 4, 6, 29, 57, 58; *S. oleraceus* 2, 57.  
*Sorbus aria* 11, 21, 29, 35, 54 (též BLATTNÝ et ŠTASTNÝ 1959), 64; *S. aucuparia* 11, 21, 22, 29, 35, 46, 53; *S. torminalis* 1, 6, 11, 35.  
*Spergula arvensis* 71.  
*Stachys alpina* 16, 44, 47, 55, 60; *S. annua* 4, 6, 7, 9, 25; *S. germanica* 6, 7; *S. palustris* 4, 20; *S. recta* 1, 7, 25, 29, 30, 31, 72; *S. sylvatica* 16, 22, 33, 36, 44, 46, 60, 62.  
*Stellaria alsine* 18, 41; *S. graminea* 5, 14, 35, 40, 42, 53, 54; *S. holostea* 35, 54 (na okraji lesa pod vysázenou klečí), 60; *S. media* 2, 57, 58; *S. nemorum* 16, 17, 41, 51, 52, 60, 62.  
*Stipa joannis* 1.  
*Succisa pratensis* 5, 7, 9, 16, 22, 26, 27, 35.  
*Symphytum officinale* 2, 26; *S. tuberosum* 6, 12, 14, 20, 21, 24, 29, 35, 36,

50, 51, 52, 62.

- Tanacetum clusii* 11, 12, 13, 16, 20, 21, 29, 35, 36, 38, 44, 49, 50, 52, 54, 55, 64; *T. parthenium* 70; *T. vulgare* 2, 57, 58.
- Taraxacum officinale* agg. 2, 3, 22, 23, 28, 33, 35, 36, 43, 57, 58, 73; *T. spec.* (Sect. *Palustria* DAHLST.) 9, 34.
- Taxus baccata* 11, 29; Moštenica, Sviniarka (BLATTNÝ et ŠTASTNÝ 1959, FUTÁK 1966).
- Teucrium botrys* 1; *T. chamaedrys* 1, 3, 6, 7, 9, 10, 12, 13, 25, 26, 30, 35, 36, 43, 47, 48, 50, 54, 64, 72.
- Thalictrum aquilegifolium* 44, 52, 55, 61, 62; *T. lucidum* 36; *T. simplex* 6.
- Thelypteris palustris* 22; *T. phegopteris* 22, 34, 36 (též FREYN 1872), 46, 59.
- Thesium alpinum* 23, 36, 47, 50, 53; *T. linophyllum* 1, 3, 6, 7, 25, 26, 64, 67, 68.
- Thlaspi arvense* 4, 57, 58; *T. tatrense* ZAP. 23, 51, 54; *T. perfoliatum* 7, 22 (u silnice), 72.
- Thymelaea passerina* 4, 8, 57, 69, 70, 71.
- Thymus alpestris* 37, 53; *T. pulegioides* 6, 7, 9, 13, 35, 72.
- Tilia platyphyllos* 11, 35.
- Tofieldia calyculata* 19, 65.
- Torilis japonica* 2, 17, 33, 46, 57.
- Tragopogon orientalis* 6, 13, 22, 26, 35, 42, 48, 54.
- Trapa steineri* globosa 12, 13, 20, 25, 32, 36, 38, 47, 51, 53, 54.
- Trifolium alpestre* 9, 12, 13, 35, 36, 54, 64; *T. arvense* 71; *T. aureum* 35, 54; *T. campestre* 4, 8, 71; *T. dubium* 26, 35; *T. hybridum* 22, 32, 33; *T. medium* 6, 31, 33, 35, 36, 46, 47; *T. montanum* 5, 6, 7, 12, 13, 20, 22, 26, 29, 35, 36, 37, 42, 48, 53, 54, 64; *T. ochroleucon* 6, 25, 35; *T. pannonicum* 35, 36; *T. pratense* s. l. 7, 9, 12, 13, 22, 26, 35, 38, 46, 58; *T. repens* 2, 7, 13, 26, 35, 38, 46, 58.
- Triglochin palustre* 7, 9, 16, 19, 21, 22, 34, 35, 51, 68, 75.
- Tripleurospermum inodorum* 4, 7, 8, 57.
- Trisetum flavescens* 12, 13, 22, 26, 29, 35.
- Tussilago farfara* 2, 9, 21, 29, 33, 36, 51, 52, 54, 57, 58, 62.
- Ulmus glabra* 12, 55.
- Urtica dioica* 2, 15, 21, 22, 33, 51, 52, 57, 58, 60, 62; *U. urens* 70.
- Vaccinium myrtillus* 5, 17, 39, 40, 41, 51, 53, 54, 59; *V. uliginosum* 51; *V. vitis-idaea* 40, 41, 53, 64, 69.
- Valeriana dioica* 7, 9, 15, 19, 21, 32, 34, 51; *V. officinalis* 26, 72; *V. sambucifolia* 16, 18, 45, 52, 62; *V. simplicifolia* 27, 34, 36 (též FREYN 1872); *V. tripteris* 29, 36, 49, 64.
- Valerianella dentata* 4, 8, 71.
- Veratrum album* subsp. *lobelianum* 13, 14, 17, 18, 41, 51, 52, 60.
- Verbascum austriacum* 3, 6, 21, 22, 33, 57, 66; *V. densiflorum* 57; *V. nigrum* 22, 33, 47; *V. thapsus* 48.
- Verbena officinalis* 2, 4, 7, 68.
- Veronica agrestis* 70; *V. anagallis-aquatica* 21, 56; *V. arvensis* 7, 69; *V. beccabunga* 9, 14, 17, 18, 45, 51; *V. chamaedrys* 12, 13, 22, 25, 29, 35, 38, 51, 53, 64, 72; *V. montana* 15, 17, 55; *V. officinalis* 24, 35, 38, 40, 45, 62; *V. orchidea* 1, 7, 9, 25, 36, 64, 65, 69; *V. persica* 2, 4, 8; *V. polita* 4; *V. serpyllifolia* 5, 18, 40, 59; *V. spicata* 1, 3, 5, 6, 25, 66; *V. teucrium* 6, 11, 12, 31, 54, 64, 72.
- Viburnum lantana* 1, 2, 3, 7, 9, 11, 25, 26, 30; *V. opulus* 9, 10, 19, 25, 29, 49.

- Vicia angustifolia* 4; *V. cracca* 9, 12, 13, 35, 42; *V. dumetorum* 16, 29, 35, 48; *V. pannonica* 25; *V. pisiformis* 11; *V. sepium* 29, 35, 42, 43; *V. sylvatica* 23, 35; *V. tenuifolia* 11, 35, 36, 50; *V. tetrasperma* 2, 43, 46; *V. villosa* 4, 6, 28, 57.
- Vinca minor* 24.
- Vincetoxicum hirundinaria* 3, 11, 25, 29, 31, 64, 72.
- Viola arvensis* 4, 7, 58; *V. biflora* 52; *V. canina* 5, 9, 23, 35, 40, 47, 51, 54; *V. collina* 3, 11; *V. hirta* 3, 9, 11, 29, 35, 36, 72; *V. lutea* subsp. *sudetica* 13, 14, 23, 35, 38, 40, 51, 54, 65; *Viola lutea* subsp. *sudetica* × *tricolor* 23, 35; *V. reichenbachiana* 5, 10, 11, 12, 15, 17, 21, 29, 35, 62; *V. riviniana* 21, 29; *V. rupestris* 1, 25; *V. tricolor* s. s. 13, 58; *V. tricolor* s. l. 23, 33, 35, 43, 53 (též FREYN 1872).
- Viscum abietis* 35.

Za pochybné nebo zcela mylné údaje považujeme z lokality č. 53 druhy *Festuca supina*, *F. versicolor*, *Myosotis alpestris*, *Pedicularis verticillata*, *Sesleria tatrae*, *Soldanella carpatica* (vše HOCHMUTH et al. 1965), dále *Potentilla crantzii* (FREYN 1872 sub *P. salisburgensis*) a *Valeriana montana* (FREYN 1872), z lokality č. 75 *Melica transsilvanica* (FUTÁK 1943) — zjistili jsme v celém území jen *M. ciliata* a posléze z polí v Slovenské Lupči *Helleborus niger* (BRUCHÁNIKOVÁ in FUTÁK 1943).

## SUMMARY

Flora of the Moštenica watershed was studied. This region is situated in western part of the Nízke Tatry Mts., Central Slovakia. The watershed is characterized by elevation amplitude between 395 and 1330 m a.s.l., by different climatic conditions (these are given in climadiagrams in Fig. 1) and by various bedrock (limestones, dolomites, lime conglomerates on the one hand and quartzites on the other one). Localities of more than 900 species are given in present paper. Analysis of presented flora will be given in next paper.

## LITERATURA

- BLATNÝ T. et ŠTASTNÝ T. (1959): Prirodzené rozšírenie lesných drevín na Slovensku. — Bratislava.
- EHRENDORFER F. (1973): Liste der Gefäßpflanzen Mitteleuropas. Ed. 2. — Stuttgart.
- FREYN J. (1872): Beitrag zur Flora Ober-Ungarn. — Verh. Zool.-Bot. Ges. Wien 22 : 341—354.
- FUTÁK J. (1943): Kremnické hory. — Turč. Sv. Martin.
- FUTÁK J. [red.] (1966): Flóra Slovenska. Vol. 2. — Bratislava.
- HOCHMUTH Z. et al. (1965): Nízke Tatry (západná časť). Turistický sprievodca ČSSR, sväzok 48a. — Bratislava.
- JESLÍK R. (1970): Květena alpínských holí Nízkých Tater v západní části. — Ms. [Dipl. práce, depon. in: Knihovna kat. bot. přírod. fak. Univ. Karlovy Praha].
- KOVANDA M. (1970): Polyploidy and variation in the *Campanula rotundifolia* complex. Part II. (Taxonomic) 1. Revision of the groups *Saxicolae*, *Lanceolatae* and *Alpicolae* in Czechoslovakia and adjacent regions. — Folia Geobot. Phytotax., Praha, 5 : 171—208.
- PROCHÁZKA F. (1975): Poznámky k rozšíření a taxonomii československých druhů a hybridů čeledi Orchidaceae. — Pr. a Stud. — Přír., Pardubice, 6 : 63—95.
- PROCHÁZKA F. et ČERNOHOUS F. (1978): Nové lokality některých vzácnějších a kritických rostlinných taxonů v Československu. — Zpr. Čs. Bot. Společ., Praha, 13 : 191—195.
- TRAPL S. (1930): Květena vápencové části Nízkých Tater. — Věda Přír., Praha, 11 : 114—120.
- VAREČKA W. (1857): Phanerogamen-Flora der Umgebung von Neusohl. — Programm Gymn. Neusohl 1856—1857 : 9—19.

Došlo 12. listopadu 1980