

## K poznání hlohů (*Crataegus*) v okolí Javorníka v moravském Slezsku

Beitrag zur Kenntnis der Weissdorne (*Crataegus*) in der Umgebung der Stadt Javornik in Mährisch Schlesien

Anežka Hrabětová-Uhrová

HRABĚTOVÁ-UHROVÁ A. (1978): K poznání hlohů (*Crataegus*) v okolí Javorníka v moravském Slezsku. [Notes on the hawthorns (*Crataegus*) in the vicinity of Javornik in Moravian Silesia.] — *Preslia*, Praha, 50 : 209—212.

Based on material from the vicinity of Javorník in Moravian Silesia, two new taxa are described: *Crataegus monogyna* JACQ. var. *contracta* HRABĚTOVÁ-UHROVÁ and *Crataegus curvisepala* LINDM. subsp. *colorata* HRABĚTOVÁ-UHROVÁ. *C. poloniensis* CIN., *C. heterodonta* POJARK. and *C. leiomonogyna* KLOK. are reported as new to Czechoslovakia.

Katedra biologie rostlin University J. E. Purkyně, Kottlářská 2, 611 37 Brno, Československo.

V tomto příspěvku autorka pokračuje ve výzkumu hlohů (*Crataegus* L.) ve Slezsku (HRABĚTOVÁ-UHROVÁ 1975, 1976). Javornicko-vidnavská nížina se vyznačuje rozmanitostí hlohů. Nad městem Javorníkem ve Slezsku (256 m n. m.) se zvedá Jánský vrch (339 m n. m.) a zvláště na jeho severovýchodním svahu je pozoruhodný výskyt hlohů. Kdysi tam byly pastviny, dnes jsou tu rozrostlé dřeviny, hlavně křoviny s množstvím hlohů.<sup>1)</sup>

Na Javornicko rostou naše základní taxony rodu *Crataegus* s kříženci i s nižšími jednotkami. Druh *Crataegus monogyna* JACQ. s. l. tu má i dva přidružené drobné druhy, známé ze sousedního Polska, a jeden z Ukrajiny, které dosud nebyly v naší literatuře uváděny:

*Crataegus poloniensis* CINOVSKIS Bojaryšniki Pribaltiki 102, 1971 [Typus: Polska — Knyiowa Gora k. Strzegomia, 27. 8. 1957, fr., Nr. 1277 (870), K. Browicz. In Herb. Inst. Dendrol. in Kórnik (Polonia) conservatur]. Roste v jihozápadním Polsku a na Gotlandu (j. Švédsko). Od *C. monogyna* JACQ. s. str. se liší listy matnými, na okrajích čepele a na hlavních žilkách chlupatými, peckou elipsoidní se zřetelnými bočními brázdami. Na rozdíl od *C. leiomonogyna* KLOK. má čnělku přímou, nikoliv ohnutou.

*Crataegus heterodonta* POJARKOVA Novosti Sist. Vysš. Rast. 1965 : 130, 1965 (Typus: Polonia, kserothermiczne zbocza doliny Wisły, pomiędzy Świąciem a Sartowicami, pow. Świecki, wojew. Bydgoskie, 14. 7. 1960, fr. immat., no 1838, M. Gostyńska. In Herb. Inst. Dendrol. Kórnik (Polonia) conservatur]. Celkové rozšíření: Polsko, Pobaltí. *C. curvisepala* LINDM. se liší od

<sup>1)</sup> Jsou tu zpracovány sběry hlohů prom. biol. Marty Skybové, sbírané hlavně v květu, neboť jmenovaná nemohla pro nemoc dokončit zvláště důležitý podzimní sběr materiálu se zralými plody. Patří jí dík za její obětavost. Dokladový materiál je uložen v herbářových sbírkách s inventárními čísly katedry biologie rostlin, oddělení systematické botaniky a geobotaniky university J. E. Purkyně v Brně (BRNU).

*C. heterodonta* POJARK. listy se spodním zářezem v dolní, nikoliv v horní polovině čepele a hrubší pilovitostí okrajů.

*Crataegus leiomonogyna* KLOKOV Fl. URSS 6 : 578, 1954. (Typus: RSSUer., dit. Kioviensis, distr. Smjeliensis prope pag. Jablunevka, in silva, 5. 1924. In Herb. Inst. Bot. Acad. Sci. RSSUer. conservatur). Od *C. monogyna* JACQ. s. str. se liší čnělkou nahoře ohnutou, nikoliv přímou. Roste na skalnatých a stepních svazích území lesostepního mezi Dněstrem a Dněprem.

#### PŘEHLED SBĚRŮ A NOVÉ TAXONY

*Crataegus laevigata* (POIR.) DC.

Na Javornicku se vyskytuje poměrně často.

Inter Javorník et Travná, 260–480 m s.m. — Prope Bílý Potok, 380 m s.m. — Inter Žulová et Černá Voda, 400 m s.m.

*Crataegus laevigata* (POIR.) DC. subsp. *palmstruchii* (LINDM.) FRANCO (= *C. palmstruchii* LINDM., = *C. oxyacantha* L. em. JACQ. subsp. *palmstruchii* LINDM.) není v území hojná.

In clivo collis Jánský vrch supra urbem Javorník, 300 m s.m. — Bílá Voda pagum Jedlovec versus, 430–480 m s.m.

*Crataegus laevigata* (POIR.) DC. var. *microphylla* (LANGE) HRABĚTOVÁ-UHROVÁ, comb. nova.

Bas.: *Crataegus oxyacantha* L. γ *microphylla* LANGE Rev. Spec. Gen. Crataegi 70, 1897.  
In clivo NO collis Jánský vrch, 300 m s.m.

*Crataegus laevigata* (POIR.) DC. var. *carnoviensis* (HRABĚTOVÁ-UHROVÁ) HRABĚTOVÁ-UHROVÁ comb. nova et stat. novus.

Bas.: *Crataegus oxyacantha* L. em. JACQ. subsp. *carnoviensis* HRABĚTOVÁ-UHROVÁ Preslia 48 : 81, 1976.

Inter Javorník et Travná, 360–380 m s.m.

*Crataegus monogyna* JACQ. s. l.

Na Javornicku druh poměrně častý a rozmanitý.

*Crataegus monogyna* JACQ. f. *pendula* (LOUD.) DIPP., cf. ČINOVSIS 1971 : 100.

In clivo collis Jánský vrch, 360 m s.m.

*Crataegus monogyna* JACQ. var. *decussata* WALLR.

Inter Bílá Voda et Javorník, 400 m s.m. Ad clivum Jánský vrch, 360 m s.m. — Vidnava, rašelinné louky sev. města u státní hranice.

*Crataegus monogyna* JACQ. se zde vyskytuje také stromovitá; zvláště zaslужuje pozornosti mohutný hloh se stočeným kmenem (*truncus contortus*), měřící v obvodu 107 cm. Prope urbem Javorník, 340 m s. m.

*Crataegus monogyna* JACQ. var. ***contracta*** HRABĚTOVÁ-UHROVÁ, var. nova.

Frutex humilis, 0,6–1,5 m altus, valde ramosus, dense ramulosus usque confertus et squarrosus.

Folia parva usque pusilla, clare viridia, utrinque glabra, sub anthesin 8 × 4–12 × 10 mm longa et lata, ad turiones usque 20 × 20 mm.

Flores copiosi in corymbis usque 10–12-floris, foliis longioribus. Flores albi 10–12 mm in diametro.

Fructus subglobosi 5–8 × 5–7 mm longi et lati, glabri, siccī obscure rubri. Pyrena 1 rotundata, 5 mm in diametro.

Holotypus: In clivo collis Jánský vrch supra urbem Javorník in fruticetis. Fl. 1. 6., fr. 10. 9. 1976 leg. M. SKYBOVÁ. In Herb. Inst. Bot. Brno (BRNU 461247) conservatur.

Var. *contracta* je patrně blížká *C. monogyna* var. *inermis compacta* (SPAETH), *C. monogyna* var. *compacta* SPAETH, která se liší nízkým růstem a kompaktní korunou; má krátké výhonky bez trnů, květů málo. Popsán 1907 (cf. ČI-NOVSKIS 1971 : 99). Javornický hloh se však podstatně liší bohatstvím květů a trnitostí.

Sběry z lokalit: Ad pedem montis Javorník, 300 m s.m. — Prope Travná, 560 m s.m. — Zálesí, 580 m s.m.

*Crataegus poloniensis* ČIN.

Ad pedem montis Jánský vrch ad urbem Javorník, 320–340 m, disperse.

*Crataegus heterodonta* POJARK.

In clivo collis Jánský vrch NO, 350 m s.m.

*Crataegus leiomonogyna* KLOK.

Ad pedem collis Jánský vrch 355 m s.m. — Ad oppidum Javorník, 270 m s.m.

*Crataegus curvisepala* LINDM.

Prope urbem Javorník, 255 m s.m. — Jánský vrch NO, 320 m s.m. — Supra pag. Javorník, 580 m s.m. — Prope finem publicam in Zálesí, 430–580 m s.m. — Travná versus, 350 m s.m. — Supra Bílá Voda, 400 m s.m.

*Crataegus curvisepala* LINDM. subsp. **colorata** HRABĚTOVÁ-UHROVÁ, subsp. nova.

Syn.: *Crataegus colorata* HRABĚTOVÁ-UHROVÁ in sched.

Frutex ca 4 m altus, inermis, cortice clare viride-cinereo in ramis juvenilibus, cinereofusco usque atro-cinereo in ramis vetustioribus.

Folia turionum in ambitu rotundato-rhomboida, 4,5–5 × 4–6 cm longa et lata, 3- seu 5-partita, pinnatifida. Lamina superne pauce adpresse piluloseula, subtus praesertim in axillis venarum principalium barbellata, marginibus sparse albedo-fimbriatis, grosse serratis. Folia cetera 3–4 cm longa et 2–3 cm lata plerumque late, raro anguste obovato-cuneiformia, 3 (5)-partita. Laciniae apice saepissime bifidae, inaequaliter pauce dentatae, incisuris in medio laminae vel infra sitis.

Inflorescentiae composito-corymbosae laxiflorae, foliis subaequantibus vel brevioribus. Flores albi in centro marginem versus purpurei, sepalis triangularibus 2–2,5 mm longis, reflexis, hypanthio et pedicellis villosis vel glabris. Stylus 1 reflexus.

Fructus rubri, oblongo-ellipsoidei, 8–12 mm longi, 4–6 mm lati. Pyrena ellipsoidea 6–8 × 4–5 mm longa et lata, lateribus indistincte compressa, in ventre utrinque sulcis sat profundis instructa.

A typo differt petalis purpureo-albis, sepalis in apice non curvato-prolongatis, hypanthio atque pedicellis saepissime villosis.

Holotypus: In clivo collis Jánský vrch, olim pascua, nunc virgultum (*Crataegi*, *Rosa* sp. infra *Ulmus* magnam) 320 m s.m. Fl. 31. 5., fr. 19. 9. 1976 leg. M. SKYBOVÁ. In Herb. Inst. Bot. Brno (BRNU 460707) conservatur.

C. K. SCHNEIDER (1906 : 782) uvádí kulturní hloh: „Bl. purpurn mit weisser Mitte“ f. *punica* REHD. pro var. — ČI-NOVSKIS (1971 : 66) pod „*Punica*“ cituje: „Dříve pod názvem *C. oxyacantha* f. *punica* (LOUD.) REHD., *C. o.* var. *punica* LODD., *C. monogyna* f. *punica* (REHD.) C. K. SCHNEIDER. Květy tmavočervené s bílým středem, do 2 cm široké, pestík 1, listy jako u hybridů *C. oxyacantha* L. a *C. monogyna* s. l.“. Avšak javornický růžový hloh ne-

souhlasí ani s *C. oxyacantha* L., ani s *C. monogyna* JACQ., nýbrž patří k *C. curvisepala* LINDM. Kulturní původ je pochybný, nikde v okolí se nevyskytuje.

*Crataegus macrocarpa* HEGETSCHW. subsp. *sudetica* HRABĚTOVÁ-UHROVÁ není v území, zvláště v pahorkatině, vzácná.

Supra Travná, 580—620 m s.m. — Inter Bílý Potok et Javorník, 360 m s.m. — Prope Žulová et Skorošice, 400—560 m s.m.

*Crataegus lindmanii* HRABĚTOVÁ-UHROVÁ

Ad pedem collis Jánský vrch in Javorník in fruticetis, ca 320 m s.m. — Ad pagum Bílá Voda, 460 m s.m.

#### NÁZVOSLOVNÁ POZNÁMKA

Nepovažovala jsem za správné používat pro *C. oxyacantha* L. em. JACQ. náзву *Crataegus laevigata* (POIR.) DC. (HRABĚTOVÁ-UHROVÁ 1974). Avšak BYATT (1974) prozkoumáním Linnéových položek v Linnéově herbáři v Londýně prokazuje neudržitelnost označení *Crataegus oxyacantha* L. a proto v tomto článku již uvádím pojmenování *Crataegus laevigata* (POIR.) DC. a nikoliv *Crataegus oxyacantha* L. em. JACQ.

#### SOUHRN

Dokladem bohatého rozvoje hlohů (*Crataegus* L.) v ČSSR je také jejich výskyt v Rychlebských horách v okolí Javorníka ve Slezsku, zvláště na svazích Jánského vrchu.

Naše druhy, *Crataegus laevigata* (POIR.) DC., *C. monogyna* JACQ., *C. curvisepala* LINDM., *C. macrocarpa* HEGETSCHW. a *C. lindmanii* HRABĚTOVÁ-UHROVÁ jsou tu reprezentovány i nižšími taxony a hybridy. Vedle toho zde byly zjištěny tři u nás neuváděné druhy, a to dva ze sousedního Polska, *C. poloniensis* CIN. a *C. heterodonta* POJARK., z Ukrajiny pak *C. leiomonogyna* KLOKOV. Jako nové taxony byly tu popsány *C. curvisepala* LINDM. subsp. *colorata* HRABĚTOVÁ-UHROVÁ a *C. monogyna* JACQ. var. *contracta* HRABĚTOVÁ-UHROVÁ.

#### ZUSAMMENFASSUNG

Als Resultat der Bearbeitung der Weissdorne in der Umgebung der Stadt Javorník in Schlesien, insbesondere der nordöstlichen Abhänge des Hügels Jánský vrch, werden eine neue Varietät *Crataegus monogyna* JACQ. var. *contracta* HRABĚTOVÁ-UHROVÁ und eine neue Subspecies *Crataegus curvisepala* LINDM. subsp. *colorata* HRABĚTOVÁ-UHROVÁ beschrieben. Ausserdem wurden hier die aus dem benachbarten Polen bekannten *Crataegus*-Arten *C. poloniensis* CIN., *C. heterodonta* POJARK. und aus der Ukraine *C. leiomonogyna* KLOKOV als neu für die tschechoslowakische Flora festgestellt.

#### LITERATURA

- BYATT J. I. (1974): Application of the names *Crataegus calycina* Peterm. and *C. oxyacantha* L. — Journ. Linn. Soc., Bot., London, 69 : 15—21.
- CINOVSKIS R. E. (1971): Bojaryšniki Pribaltiki. — Riga. [358 pp.].
- HRABĚTOVÁ-UHROVÁ A. (1974): K otázce správného pojmenování *Crataegus oxyacantha* L. — Preslia, Praha, 46 : 230—233.
- (1975): O hlohích (*Crataegus* L.) ve Slezsku. — Čas. Slez. Muz. Opava, Dendrol., 1975 : 113—119.
- (1976): Bemerkungen zu den schlesischen Weissdornen (*Crataegus*). — Preslia, Praha, 48 : 81—82.
- KLOKOV M. V. (1954): Rid 412. Glid — *Crataegus* L. In: ZEROV D. K. (ed.): Flora URSS 6, p. 49—79. — Kyjiv.
- POJARKOVA A. (1965): Generis *Crataegus* L. duae species novae e Polonia. — Novosti Sist. Vysš. Rast., Moskva-Leningrad, 1965 : 130—140.
- SCHNEIDER C. K. (1906—1912): Illustriertes Handbuch der Laubholzkunde. Vol. 1. — Jena.

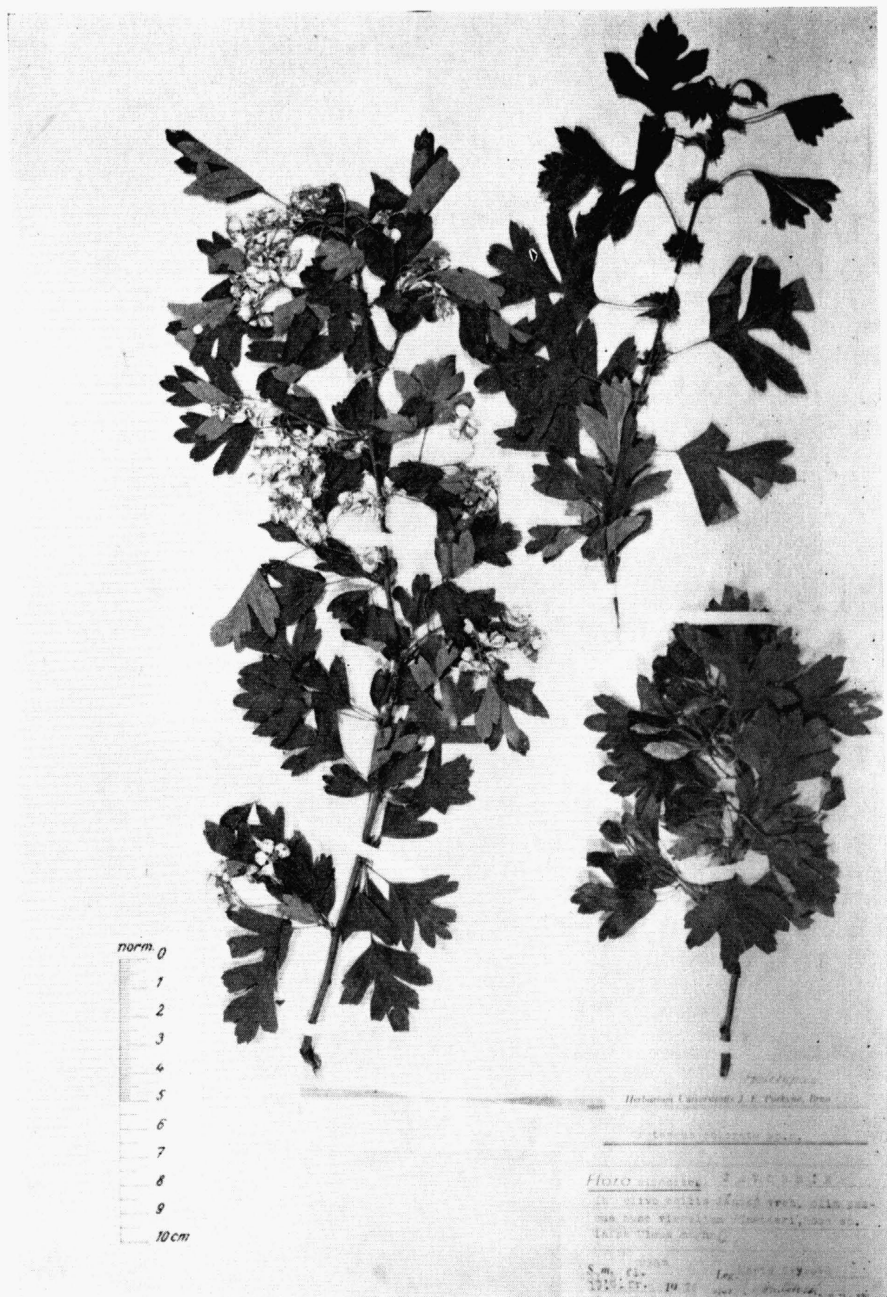
Došlo 12. května 1977

V příloze viz tab. X—XI.



Tab. X. — *Crataegus monogyna* Jacq. var. *contracta* HRABĚTOVÁ-UHROVÁ (holotypus).

A. Hrabětová-Uhrová: K poznání hlohů (*Crataegus*) v okolí Javorníka v moravském Slezsku



Tab. XI. — *Crataegus curvisepala* LINDM. subsp. *colorata* HRABĚTOVÁ-UHROVÁ (holotypus).

A. Hrabětová-Uhrová: K poznání hlohů (*Crataegus*) v okolí Javorníka v moravském Slezsku