

## *Amaranthus* × *soproniensis* PRISZTER et KÁRPÁTI, eine interessante Hybride auch in der Tschechoslowakei

*Amaranthus* × *soproniensis* PRISZTER et KÁRPÁTI,  
zajímavý hybrid také v ČSSR

František Grüll und Stanislaus Priszter

GRÜLL F.<sup>1</sup>) et S. PRISZTER<sup>2</sup>) (1973): *Amaranthus* × *soproniensis* PRISZTER et KÁRPÁTI eine interessante Hybride auch in der Tschechoslowakei. — Preslia, Praha, 45 : 151—153,

Die Verfasser führen einen Fund der interessanten, für das Gebiet der ČSSR noch nicht publizierten Hybride *Amaranthus* × *soproniensis* PRISZTER et KÁRPÁTI an. Es wird eine kurze Beschreibung und Unterscheidung von dem ähnlichen *Amaranthus* × *ozanonii* THELL. vorgelegt. Im Beitrag wird die bisher bekannte Verbreitung der Hybride auf dem Gebiet der ČSSR gegeben. Eine phytozoologische Charakteristik der Lokalität in Brno wird beigelegt.

1) Havlíčkova 32, 602 00 Brno, Tschechoslowakei. 2) Botanischer Garten der Universität, Budapest, Ungarn.

Während phytozoologischer Studien wurde auf den Ablagerungsplätzen der ehemaliger Kohn-Ziegelei an der Gasse Vinohrady in der Altstadt von Brno eine interessante *Amaranthus*-Hybride, und zwar *A.* × *soproniensis* PRISZTER et KÁRPÁTI festgestellt (gefunden von F. Grüll, determiniert von S. Priszter).

### Nomenklatur

*Amaranthus* × *soproniensis* PRISZTER et KÁRPÁTI 1949 [*Amaranthus chlorostachys* WILLD. var. *powellii* (S. WATS.) THELL. × *A. retroflexus* L.; *A. chlorostachys* WILLD. var. *pseudo-retroflexus* (THELL.) AELLEN × *A. retroflexus* L. — Syn.: *A.* × *ozanonii* THELL. nm. *soproniensis* (PRISZTER et KÁRPÁTI) AELLEN 1959].

### Beschreibung (nach PRISZTER 1949, mit Abbildung)

Folia magna, 7—12 cm longa; spica terminalis 2—3 cm crassa et 10—20 cm longa; spicae laterales paucae, plus minusve patentes, ab invicem separatae; bractae 5—6 mm longae. Ceterum quam *Amaranthus ozanonii* THELL. Von dem nahestehenden *Amaranthus* × *ozanonii* THELL. (= *A. chlorostachys* var. *chlorostachys* × *A. retroflexus*) unterscheidet sich die Pflanze durch grössere Blätter (7—12 cm lang), durch ihre nicht dicht zusammengehäuften, sondern einzeln voneinander entfernten und fast regelmässig abstehenden Seitenähren, durch ihre dicken (2—3 cm) und langen (10—20 cm) Hauptähren und durch die längeren (5—6 mm) und mehr stechenden Vorblätter.

### Fundorte

Locus classicus: Sopron (Hungaria), in incultis ad Görbehalom telep, 16. 8. 1947, 330 m, leg. PRISZTER et Z. KÁRPÁTI (No: 48014, Herbarium, Nationalmuseum, Budapest); ad margines viarum inter pagos Sopronbánfalva et Ágfalva, 21. 8. 1948, 350 m, leg. Z. KÁRPÁTI (No. 48013, Herbarium, Nationalmuseum, Budapest).

Tab. 1. — *Chenopodietum stricti* OBERD. 1957

Aufnahme Nr.	1	2	3	4	5	6	7	St.
Aufnahmefläche in m <sup>2</sup>	25	25	25	25	30	25	30	
Bedeckung in %	80	75	70	80	90	90	95	
Artenzahl	27	29	26	21	24	25	20	
Diagnostisch wichtige Arten								
<i>Amaranthus retroflexus</i>	4	4	4	3	3	4	5	V
<i>Chenopodium album</i>	2	2	1	3	+	2	1	V
<i>Amaranthus chlorostachys</i>	2	1	2	.	+	1	1	IV
<i>Chenopodium strictum</i>	2	1	+	.	+	.	1	IV
<i>Chenopodium ficifolium</i>	.	+	1	.	.	1	.	III
Weitere Arten der <i>Chenopodietea</i> des <i>Sisymbrium</i> und der <i>Sisymbrietalia</i>								
<i>Erigeron canadensis</i>	1	+	.	1	1	2	+	IV
<i>Sisymbrium loeselii</i>	+	1	1	.	+	.	+	IV
<i>Cirsium arvense</i>	1	.	+	+	.	1	1	IV
<i>Tripleurospermum inodorum</i>	.	.	+	1	1	1	.	III
<i>Sonchus asper</i>	+	+	.	.	+	.	+	III
<i>Lepidium ruderales</i>	1	.	+	+	.	.	+	III
<i>Bromus tectorum</i>	.	+	+	.	.	+	+	III
<i>Setaria viridis</i>	+	.	.	.	+	+	+	III
<i>Capsella bursa-pastoris</i>	.	.	.	+	+	.	+	III
<i>Sonchus oleraceus</i>	+	.	.	+	+	.	.	III
<i>Atriplex patula</i>	.	+	+	.	.	+	.	III
<i>Senecio viscosus</i>	.	+	+	.	.	+	.	III
<i>Erysimum cheiranthoides</i>	+	+	.	.	.	+	.	III
<i>Chenopodium hybridum</i>	+	.	.	+	+	.	.	III
<i>Setaria glauca</i>	.	.	.	+	.	+	+	III
<i>Atriplex hastata</i>	+	.	.	.	+	.	.	II
<i>Galinsoga parviflora</i>	+	.	.	.	.	+	.	II
<i>Galinsoga ciliata</i>	.	+	+	.	.	.	.	II
<i>Solanum nigrum</i> s. l.	+	.	.	.	.	+	.	II
<i>Echinochloa crus-galli</i>	.	.	.	+	+	.	.	II
Wichtige Arten der <i>Artemisietea</i> , <i>Artemisietalia</i> und des <i>Euarction</i>								
<i>Poa compressa</i>	1	+	.	.	1	1	1	IV
<i>Artemisia vulgaris</i>	+	.	1	1	.	+	.	III
<i>Carduus acanthoides</i>	+	.	.	+	+	1	.	III
<i>Urtica dioica</i>	+	+	1	.	.	+	.	III
<i>Rumex obtusifolius</i>	.	+	.	+	.	+	.	III
<i>Melilotus officinalis</i>	.	+	+	.	+	.	.	III
<i>Melilotus albus</i>	+	.	.	+	.	.	+	III
<i>Reseda lutea</i>	.	+	.	+	+	.	.	III
<i>Arctium lappa</i>	.	+	+	.	.	.	.	II
<i>Tussilago farfara</i>	.	+	+	.	.	.	.	II
<i>Lamium album</i>	.	.	.	.	+	+	.	II
<i>Melandrium album</i>	.	+	+	.	.	.	.	II
Sonstige Arten								
<i>Elytrigia repens</i>	2	1	1	.	1	1	+	V
<i>Lolium perenne</i>	2	1	1	.	.	1	1	IV
<i>Polygonum aviculare</i> s. l.	1	+	.	.	1	.	+	III
<i>Plantago major</i>	.	+	+	1	.	.	.	III
<i>Plantago media</i>	.	.	+	+	.	.	.	II
<i>Poa pratensis</i>	2	1	1	2	1	1	1	V
<i>Achillea millefolium</i>	1	+	1	.	+	.	1	IV
<i>Arrhenatherum elatior</i>	.	+	1	1	.	1	.	III
<i>Plantago lanceolata</i>	+	.	.	+	+	.	.	III

Bisherige Fundorte im Europa: mehrfach in Frankreich, zahlreich im Elsass, seltener in Ungarn, Rumänien, Italien, Dänemark, in der Schweiz, in Deutschland und Österreich (ÆLLEN 1961).

Vorkommen in der ČSSR: 1. Čierna n. Tisou, Eisenbahnstation, Verladeplatz, 22. 9. 1966, leg. T. KRIPPELOVÁ (Herbarium Krippelová); 2. Niederung Záhorie, Malacky, ruderaler Standort, 1966, leg. T. KRIPPELOVÁ (Herbarium Krippelová); 3. Ablagerungsplatz in der ehem. Kohn-Ziegelei an der Gasse Vinohrady, Altstadt Brno, auf dunkelgrauer Ascheablagerung, die stark mit Lehm, Sand und Schlacke durchmischt war, 16. 10. 1971, 260 m, leg. F. GRÜLL (Herbarium BRNU).

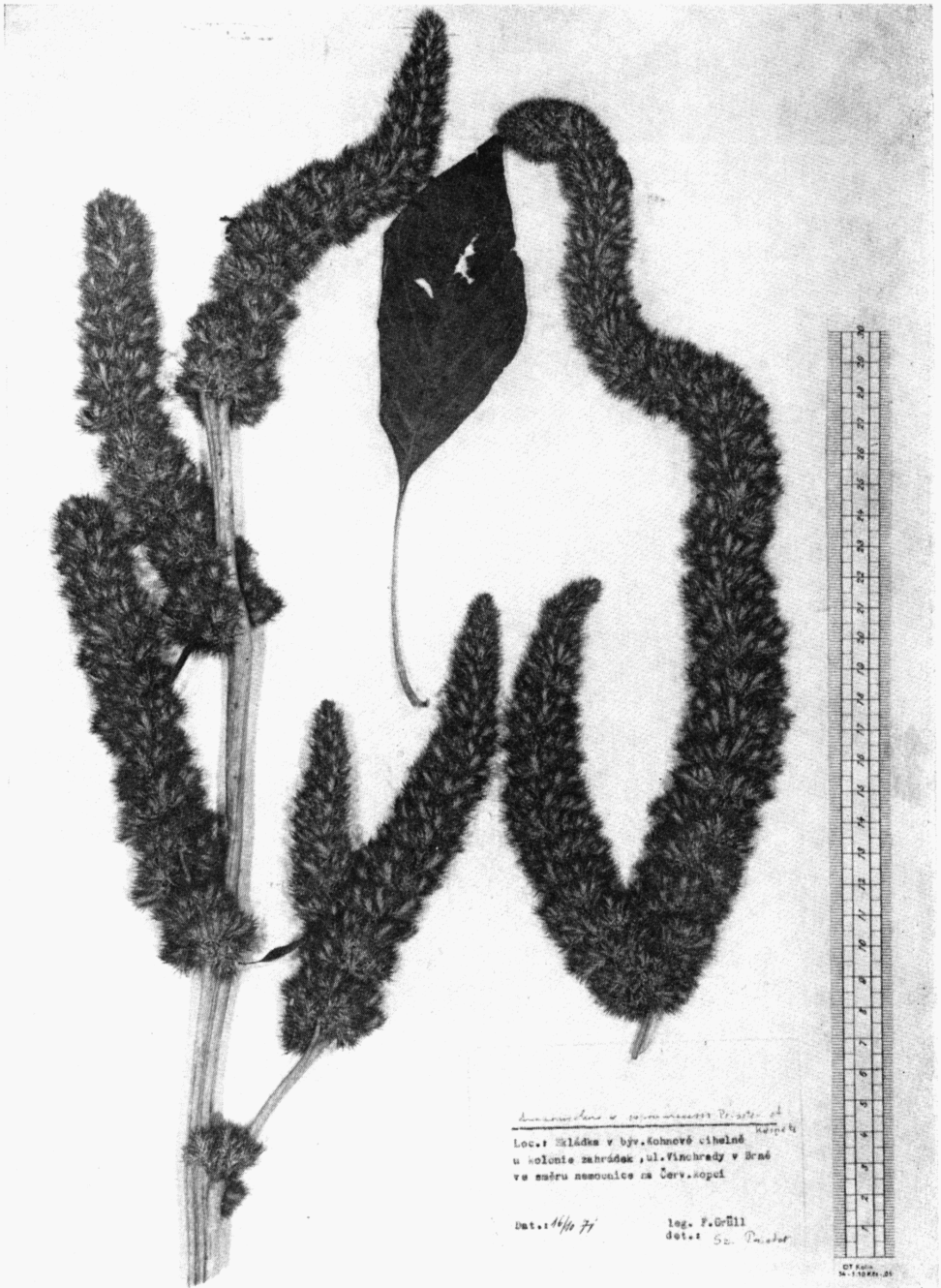
An der letztgenannten Lokalität (Brno) wurden sieben phytozoologische Aufnahmen angefertigt (s. Tab. 1).

#### Literatur

- ÆLLEN P. (1961): *Amaranthaceae*. — In: HEGI G.: *Illustrierte Flora von Mitteleuropa*. Ed. 2. Tom. 3/2. — München. [p. 461—532.]
- GRÜLL F. et S. PRISZTER (1967): Die Variabilität und Verbreitung einiger *Amaranthus*arten auf den Ablagerungsplätzen und Schutthalden der Stadt Brno. — *Preslia*, Praha, 39 : 306—311.
- PRISZTER S. (1949): *Amaranthus vizsgálatok*. I. *Amaranthus* hybridék Magyarországon. [*Hybrides d'Amaranthus*.] — *Index Horti Bot. Univ. Budapest* 7 : 116—149.
- (1953): *Amaranthus vizsgálatok*. III. Magyarország *Amaranthus* fajainak kritikai feldolgozása. [*Revisio critica specierum generis Amaranthi L. in Hungaria*.] — *Agrártud. Egyet. Kert. Kar. Évk.*, Budapest, 2/2 (1951) : 121—262.
- (1958): Über die bisher bekannten Bastarde der Gattung *Amaranthus*. — *Bauhinia*, Basel, 1 : 126—135.

Eingegangen am 17. July 1972  
Recenzent: V. Jehlík

Als Anlage zu dieser Arbeit s. noch Taf. XX.



F. Grüll und S. Priszter: *Amaranthus* × *soproniensis* PRISZTER et KÁRPÁTI, eine interessante Hybride auch in der Tschechoslowakei