

Ergänzungsbeitrag zur Taxonomie der Weissdorne (*Crataegus* L.) in der Tschechoslowakei

Doplňk k taxonomii hlohů (*Crataegus* L.) v Československu

Anežka Hrabětová-Uhrová

HRABĚTOVÁ-UHROVÁ A. (1973): Ergänzungsbeitrag zur Taxonomie der Weissdorne (*Crataegus* L.) in der Tschechoslowakei. — Preslia, Praha, 45 : 108—111.

Dieser Beitrag enthält lateinische Diagnosen von sechs neuen Taxen der Gattung *Crataegus* und zwar von drei Kleinarten: *C. lepida*, *C. silesiaca*, *C. bohemica* und von drei neuen Varietäten: *C. macrocarpa* HEGETSCHW. var. *cebinensis*, *C. macrocarpa* HEGETSCHW. var. *belanensis*, *C. calciphila* HRAB.-UHR. var. *hadensis*.

Lehrstuhl für Botanik der J. E. Purkyně-Universität, Kottlářská 2, 611 37 Brno, Tschechoslowakei.

Bei der Revision unserer Weissdorne wurden noch einige neuen Taxa festgestellt. Insbesondere *Crataegus macrocarpa* HEGETSCHW. erweist sich bei uns und gewiss auch anderswo in Mitteleuropa als eine ziemlich verbreitete und formenreiche Art. Wenn wir sie als eine stabilisierte Hybride betrachten, dann erklären wir ihre Variabilität durch den verschiedenen Anteil der Gene der sich kreuzenden Arten; ausserdem ist mit dem Einfluss der ungleichen Umwelt zu rechnen. *C. macrocarpa* bevorzugt, ähnlich wie *C. curvisepala* und meist auch *C. oxyacantha* Hügelland und Vorgebirge, selten steigt sie in höhere Lagen, z. B. in der Slowakei in Belanské Tatry bis gegen 1000 m ü. d. M.

Die Feststellung der neuen Taxa ist bei dieser plastischen Gattung, die bei uns bisher noch nicht eingehender untersucht wurde, leicht zu erklären.

Die lateinischen Diagnosen und Abbildungen machen uns mit den neuen Kleinarten und Varietäten bekannt. *Crataegus lepida*, sp. n. und *C. bohemica*, sp. n. haben ihren Standort am Basaltsubstrat in Nordböhmen in Gebirgszug České středohoří. *C. silesiaca*, sp. n., kommt an Abhängen des quartären Vulkans Havířský vrch bei Bruntál und bei Krnov vor. *C. macrocarpa* HEGETSCHW. var. *cebinensis*, var. n., wurde am Gipfel und an Abhängen des devonischen Kalkhügels Čebínka, bei dem Dorf Čebín, unweit der Stadt Tišnov festgestellt. In der Nähe von Brno, auf dem nördlichen Ausläufer des Areals der wärmeliebenden (pannonischen) Pflanzen in Mähren, am Süden der Kalkanhöhe Hády (locus classicus der Art *C. calciphila* HR.-UHR.) hat sich *C. calciphila* var. *hadensis*, var. n., entwickelt. *C. macrocarpa* HEGETSCHW. var. *belanensis*, var. n., kommt selten in Belanské Tatry in ansehnlicher Höhe (ca. 1000 m ü. d. M.) vor.

Dies ist eigentlich ein Nachtrag zu der Übersichtsarbeit über unsere Weissdorne (Preslia, Praha, 41 : 162—182, 1969).

Crataegus lepida HRAB.-UHR., sp. nova

Frutices ramulis gracilibus glabris exacanthis. Ramuli fructiferi tenues, cortice atrofusco obducti. Folia obovata usque rotundata, glabra, parva, 10 × 8 mm usque 20 × 16 mm longa

et lata, apice plerumque trilobulato, marginibus tenaciter serratis vel biserratis, in tertia solum parte basali integris, petiolis 1/2 usque 3/4 longitudinis laminae longis. Stomata copiosa pariter atque apud *C. oxyacantham*. Fructus copiosi, sed in corymbo pauci (1–3), pedunculis tenuibus, tuberculis dispersis. Fructus late ellipsoidei usque subglobosi, 10–20 mm in diametro, in sicco obscure rubri, tuberculis dispersis minutis notati. Sepala suberecta usque erecta, acuminato-lanceolata, 2–2,5 mm longa. Styli 2, recti. Pyrenae 2, obovatae, plus minusve 7 mm longae, in parte ventrali utrimque excavationibus oblongis irregularibus, dorso costa media instructae.

Hoc *Crataegi* taxon est *C. oxyacanthae* L. proxima, sed foliis parvis sub-integris, marginibus dense serratis, corymbis paucis, fructibus tuberculis dispersis protectis et sepalis erectis ab ea differt.

Typus: Herbarium Musei Litoměřice: No 1885/151 74. Flora Bohemiae septentrionalis. Dubice: u vedení vysokého napětí, J, kóta 363. 18. 9. 1968 leg. K. KUBÁT. — Tab. X.

Crataegus silesiaca HRAB.-UHR., sp. nova

Frutices 1–3 m alti, valde ramosi, interdum spinosi spinis griseis, 0,5–1 cm longis, firmis, acutis. Rami cortice fusco obducti. Folia magna, turionum folia usque 6,5 × 6,5 cm longa et lata, in ambitu rhomboidea, basi late cuneata usque truncata, 5–7-lobata, lobis infimis saepe subdivisectis, plus minusve ad mediam partem laminae incisis, lobo terminali trilobulato. Margines paene ad basim usque serrati et biserrati. Lamina subcoriacea, glabra, subtus solum in axillis venarum principalium paucè barbata. Stipulae magnae, foliaceae, semilunatae, apice gracili, marginibus inaequaliter biserratis et dentatis. Folia cetera obovata, basim versus sensim cuneata, 3–5-lobata, lobis obtusis, minus quam ad mediam laminae incisis, incisuris apertis. Margines serrati et biserrati. Fructus magni, 10–15 mm longi, saepe copiosi in corymbo recto, pedunculis erectis. Fructus ellipsoidei sepalis erectis vel suberectis, anguste triangulatis vel lanceolatis, 2–3 mm longis coronati. Stylus 1 deflexus, 4–5 mm longus e toro piloso evadens. Pyrena 8–9 × 6–7 mm longa et lata, crasse ellipsoidea, non compressa, dorso leviter costata, costa media distinctissima; ventraliter subrotundata, sulcis haud profundis et crusta tenui obducta.

C. silesiaca ab aliis foliis plerumque majoribus, subcoriaceis, fructibus sepalis gracilibus, erectis, unguiformibus, pyrena crasse ellipsoidea differt.

Typus: BRNU: No. 430300. Krnov: in clivo fruticoso, occidentaliter ab oppido, supra agros, 350 m s. m. 10. 9. 1959 leg. A. HRABĚTOVÁ-UHROVÁ. — Tab. XI.

Crescit in collibus in fruticetis inter oppida Krnov et Bruntál, inprimis in monte basaltico, Havířský vrch dicto, copiose.

Crataegus bohémica HRAB.-UHR., sp. nova

Frutices spinosi spinis 10–15 mm longis, firmis, rectis. Folia turionum magna usque 5,5 cm in diametro, ambitu subrotundata, quinquelobata, lobis obtusis usque subrotundatis, inaequaliter serratis, plerumque ne ad dimidium spatii inter marginem laminae et venam mediam acute incisis, lobo terminali trilobulato. Lamina supra laete viridis, subtus paulum pallidior, supra glabra, subtus in angulis venarum principalium solum paucè barbellata. Stipulae magnae, semilunatae, grosse inaequaliterque dentatae. Folia cetera obovata usque subrotundata, valde minora, illis turionum non dissimilia. Fructus ellipsoidei, laete rubri etiam in sicco, 9–11 mm longi. Sepala plus minusve 3 mm longa, acuminata, reflexa, glabra vel paucè adpresse pilosa. Styli et pyrenae 2 vel 1.

A *C. macrocarpa* HEGETSCHW. foliis turionum lobis minus profunde incisis, fructibus minoribus, gracilioribus, non 10–15 mm sed 9–11 mm solum longis, in sicco quoque clare rubris, non violaceo-rubris, sepalis adligantibus differt.

Typus: Herbarium Musei Litoměřice: No. 1885/14.812. Flora Bohemiae septentrionalis. Polní cesta severně od Radobýlu. 3. 9. 1967 leg. K. KUBÁT. — Tab. XII.

Crescit in collibus humilibus Bohemiae septentrionalis, České středohoří.

Crataegus macrocarpa HEGETSCHW. var. ***cebinensis*** HRAB.-UHR., var. nova

Frutices 1,5–3 m alti, valde ramosi, cortice fusco-rubescente ad ramulos juveniles, fusco ad ramulos vetustiores obducti, interdum spinis nudis 5–15 mm longis, rectis, fuscis, subnitidis armati. Folia magna, turionum usque 6,5 × 5 cm longa et lata, late ovata vel rhomboidea, 5–7-lobata, lobis acutis vel obtusis, plerumque minus quam ad mediam laminae incisus, lobo terminali trilobulato. Lamina basi late cuneata vel usque truncata, marginibus serratis et biserratis, utrimque glabra, ad venas principales solum et subtus in angulis venarum parce pilosa, supra atro vel clare viridis, subtus multo pallidior. Folia altera similia, sed minora valde angustiora. Inflorescentia 3–10-flora, flores in diametro 15–20 mm, albi, pedunculis 1,5–3 cm longis, glabris. Styli 1 vel 2. Fructus magni, 10–15 mm longi, 7–10 mm lati, ellipsoidei vel ovati, rubri, in sicco atrorubri, sepalis 2–2,5 mm longis, acute triangularibus, supra adpresse pilosiusculis, adligantibus vel repandis. Pyrenae 1 vel 2, ventraliter planae, utrimque sulcis distinctis praeditae, hypostylio angusto; dorsaliter convexae, ripa media praecipue in parte superiore distincta, instructae.

Hoc taxon a ceteris foliis magnis oblongo-ovatis vel rhombeis, subtus glaucescentibus; venis lateralibus plerumque haud arcuatis, incisuris non profundis, corymbis laxis, pyrenis in ventre distincte sulcatis, dorso ripa media supra prominenti differt.

Typus: BRNU: No. 257891. Flora moravica. Brno: in summo monte Čebínka pr. Kuřim. 5. 5. 1934 leg. Jos. PODPĚRA [in flore] BRNU: No. 428336 10. 10. 1956 leg. A. HRABĚTOVÁ [in fructu]. — Tab. XIII et XIV.

Crescit in summa parte montis Čebínka, solo calcareo devonico inter frutices pr. Kuřim, distr. Tišnov.

Crataegus macrocarpa HEGETSCHW. var. ***belanensis*** HRAB.-UHR., var. nova

Frutex gracilis 1,5–2,5 m altus, cortice cinereo, exacanthus. Folia ramulorum sterilium magna, usque 5 × 6 cm longa et lata, in ambitu rhomboidea, plerumque quinquelobata; lobi infimi plusminusve ad mediam laminae incisus, superiores incisuris minus profundis. Lamina triste viridis, marginibus sat grosse serratis, utrimque glabra, subtus solum in angulis nervorum principalium barbata. Petioli graciles, dimidium laminae usque superantes, sparse pilis tenuibus raris protecti. Stipulae foliaceae semicordatae. Folia cetera similia, sed plerumque trilobata et disticte protecta. Flores non vidi. Fructus oblongo obovati, rari, 1–4 in corymbo, magni usque 10–15 mm longi, sepalis 4–5 mm longis, anguste lanceolatis, repandis vel suberectis. Stylus 1 vel 2 e toro tomentoso evadens. Pyrenae 1 vel 2 obovatae, 8–9 mm longae, forma vel *C. curvisepalae* vel *C. oxyacanthae* similes.

Differt ab aliis propinquis *C. macrocarpae* incremento graciliori, ramulis exacanthis, foliis triste viridibus, subtus in angulis venarum principalium distincte barbatis, fructibus gracilibus.

Typus: BRNU: No. 429065. Flora slovacica. Belanské Tatry: in convalle Čierna voda, ad viam in casam Protežka, cca 1000 m s. m. 14. 7. 1960 leg. A. HRABĚTOVÁ. — Tab. XV.

Crescit raro in montibus calcareis Belanské Tatry cca 1000 m s. m.

Crataegus calciphila HRAB.-UHR. var. ***hadensis*** HRAB.-UHR., var. nova

Frutex ramis saepe virgulatis, cortice atrato, ramulorum hornotinorum cano-brunneo. Spinae foliatae erectae, 2–6 cm longae, fuscae, politae. Folia subcoriacea, olivaceo-viridia, in sicco atroolivacea, subtus in angulis venarum infimarum parce barbellata, aliter glabra, supra leviter polita, subtus venis prominentibus. Folia turionum usque 5 × 5 cm longa et lata, in ambitu latissime ovata usque rotundata, basi truncata (175–180°), triloba, lobis acute incisus, lobo terminali acuminato, subtrilobulato, lobis lateralibus obtusis usque subrotundatis. Margines laminae inaequaliter serrati et biserrati. Petioli dimidio laminae subaequantur. Stipulae semilunatae, 10–20 mm longae, brevissime petiolatae, marginibus irregulariter dentatis. Folia cetera forma similia, sed minora, 3–4,5 cm longa, plus minusve aequae lata, tribus lobis principalibus latis,

quorum terminalis saepe leviter trilobulatus. Basis late cuneata, 100–130°. Margines laminae leviter serrati, in incisuris et basi integri. Fructus ovatus vel ellipsoideus, 11–13 × 9,5–10 mm longus et latus, clare ruber, nitens, in siccis atro-vineus, carne pallide lutea. Sepala brevia, 1–2 mm longa, lanceolata, acute terminata, erecta vel suberecta; quam ob rem foramen filamentorum residuis supra hypanthium angustatum usque tectum est. Styli 2–3. Pyrenae 7–8 × 4–5 mm longae et latae, semiobovatae, apice obtusae, basi angustiores, dorso costa centrali distincta, costis ceteris obsoletis; pars ventralis plana, sulcis lateralibus supra basim incisis, apice foveolo instructa.

C. calciphila HRAB.-UHR. var. *hadensis* var. nova differt a typo foliis subcoriaceis, olivaceo-viridibus, distincte trilobatis, fructibus late ovatis vel ellipsoideis, sepalis erectis brevibus. A *C. oxyacantha* L. foliorum forma et marginibus serratis, fructibus cum sepalis erectis differt. Sepala erecta *C. oxyacantham* L. subsp. *walokochianam* commemorant.

Typus: BRNU: No. 427682. Brno: Hády: ad marginem *Querceti* secundum viam „Klajdovka“ versus, solo calcareo, cca 350 m s. m. 19. 9. 1956 leg. A. HRABĚTOVÁ-UHROVÁ. — Tab. XVI.

C. calciphila var. *hadensis* crescit ad margines silvae mixtae et in summa planitia hadensi cum plantis xero- et thermophytis, substrato calcareo (devon) sat raro.

Eingegangen am 4. September 1972
Recenzent: J. Holub

Als Anlage zu dieser Arbeit s. noch Taf. X.—XVI.



Flora Bohemise septentrionalis 1885/1886

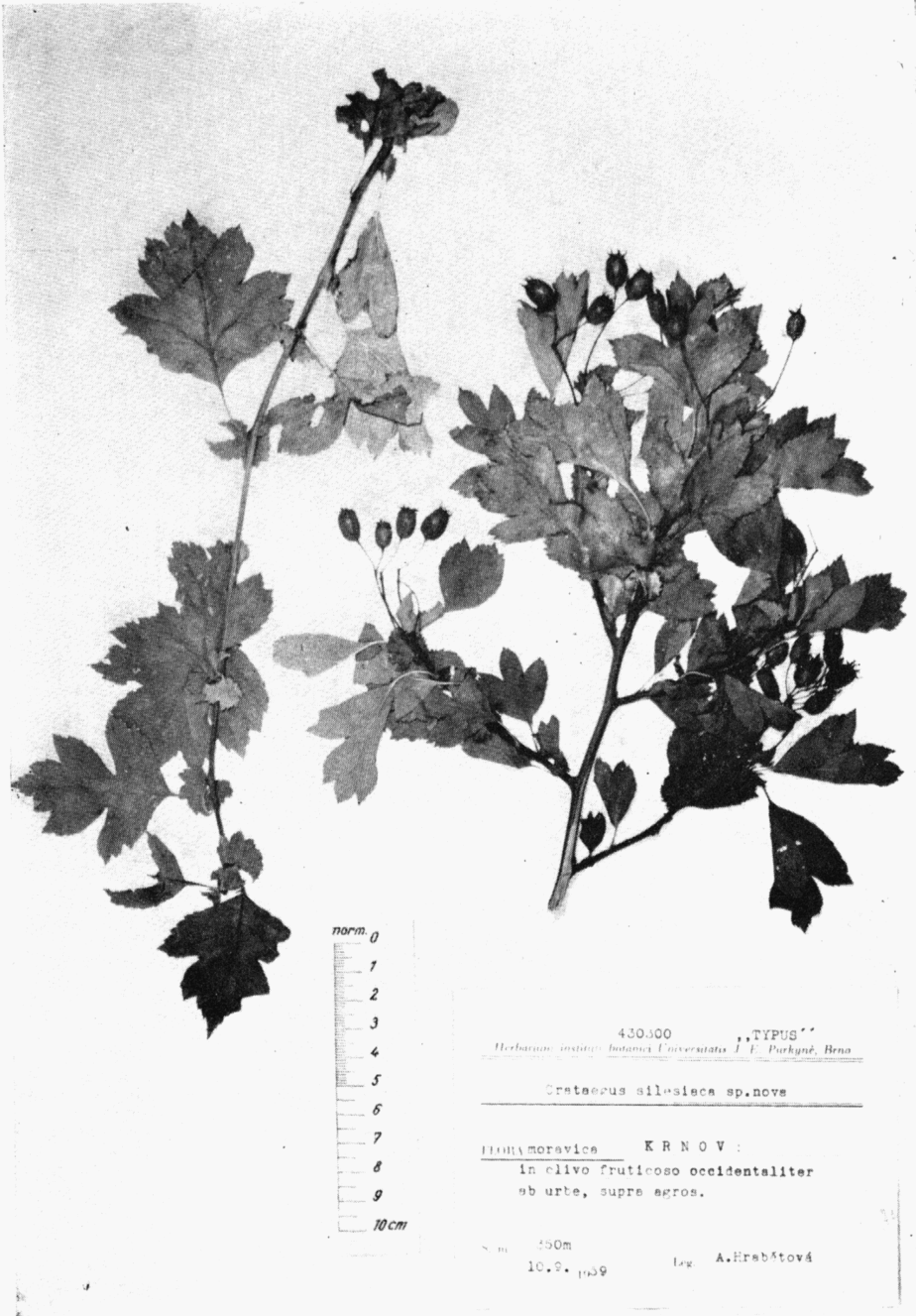
Crataegus lepida sp. nova „TYPUS“

Flora bohémica Litoměřice:
 Dubice: u vesení vysokého nespěti. J.
 kóta '63.

S. m. 18.9. 1908 Leg. K. Kubát

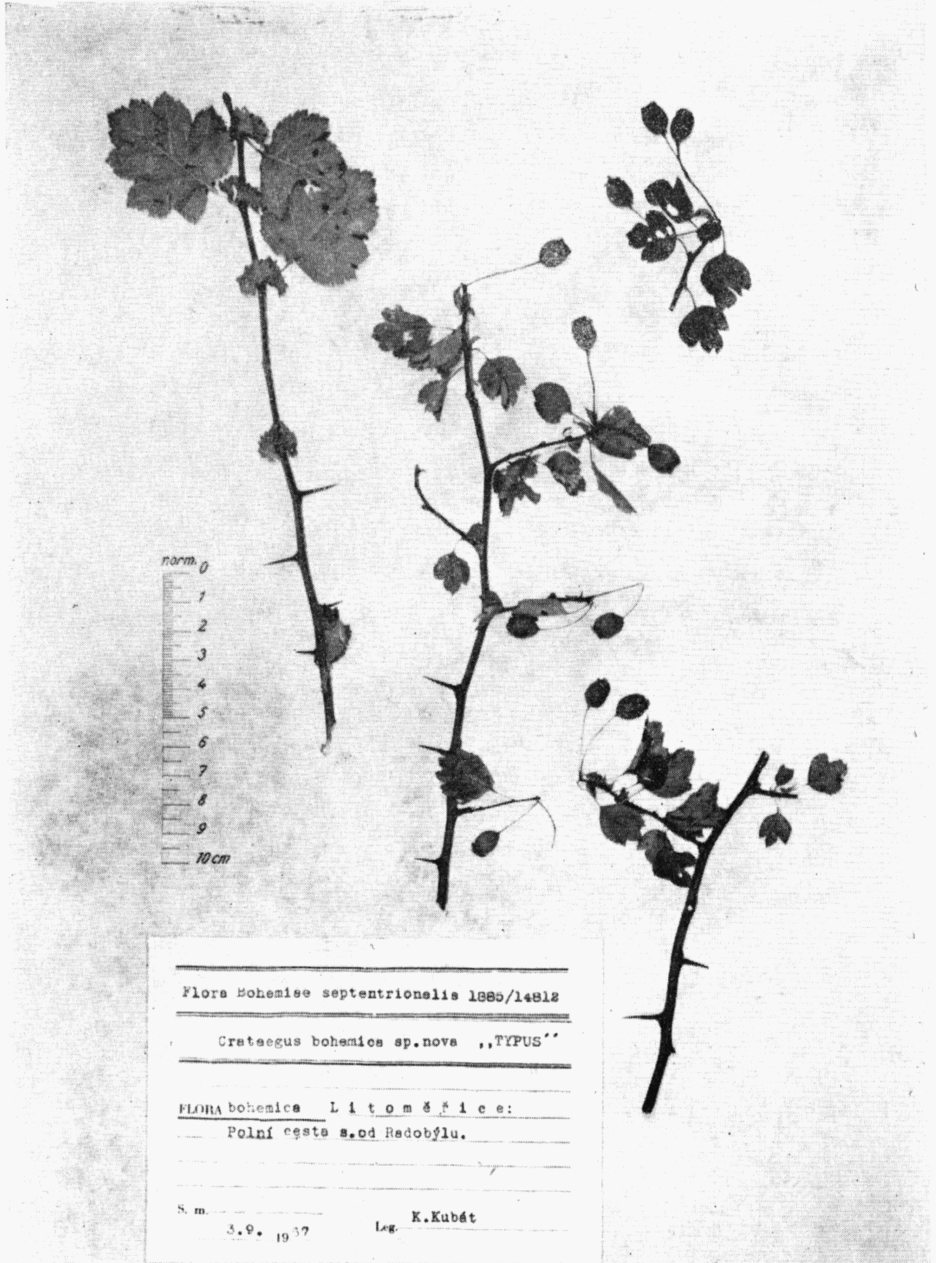
Taf. X. — *Crataegus lepida* HRAB.-UHR., sp. nova. — Typus.

A. Hrabětová-Uhrová: Ergänzungsbeitrag zur Taxonomie der Weissdorne (*Crataegus* L.) in der Tschechoslowakei



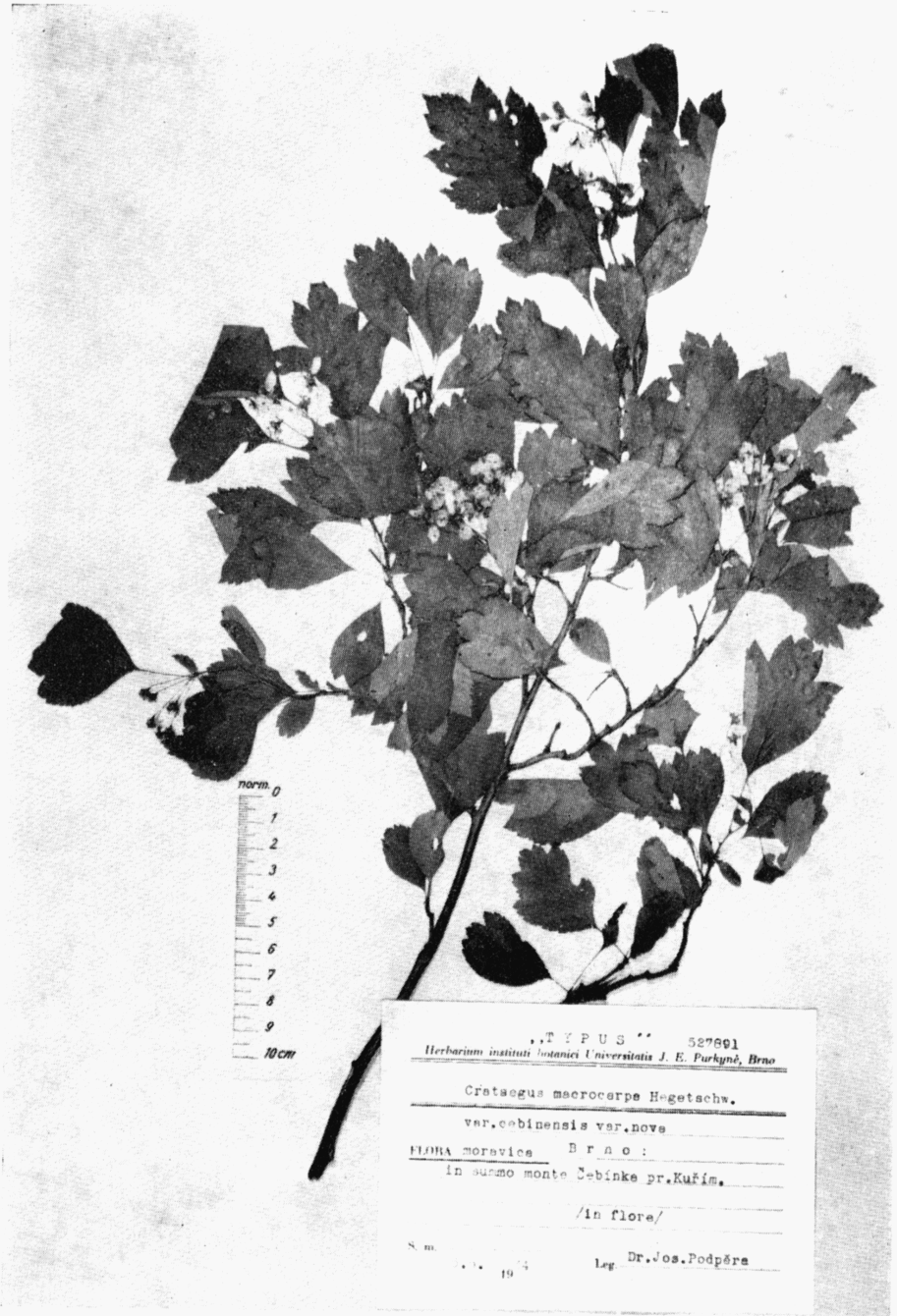
Taf. XI. — *Crataegus silesiaca* HRAB.-UHR., sp. nova. — Typus.

A. Hrabětová-Uhrová: Ergänzungsbeitrag zur Taxonomie der Weissdorne (*Crataegus* L.) in der Tschechoslowakei



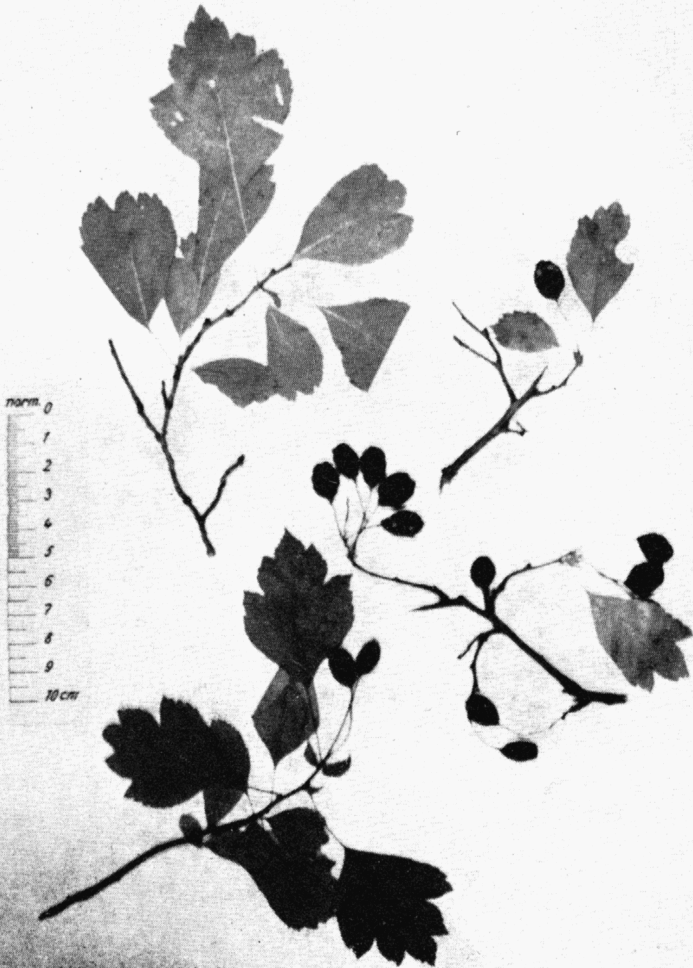
Taf. XII. — *Crataegus bohemica* HRAB.-UHR., sp. nova. — Typus.

A. Hrabětová-Uhrová: Ergänzungsbeitrag zur Taxonomie der Weissdorne (*Crataegus* L.) in der Tschechoslowakei



Taf. XIII. — *Crataegus macrocarpa* HEGETSCHW. var. *cebinensis* HRAB.-UHR., var. nova. — Typus

A. Hrabětová-Uhrová: Ergänzungsbeitrag zur Taxonomie der Weissdorne (*Crataegus* L.) in der Tschechoslowakei



„TYPUS“ 428336
Herbarium instituti botanici Universitatis J. E. Purkyně, Brno

Crataegus macrocarpa Hegetschw.

var. *cebinensis*

FLORA morevica T i š n o v : Čábrn.

Sub caecumine montis Čebínka, supra
silvam /CrCO₃- devon/.

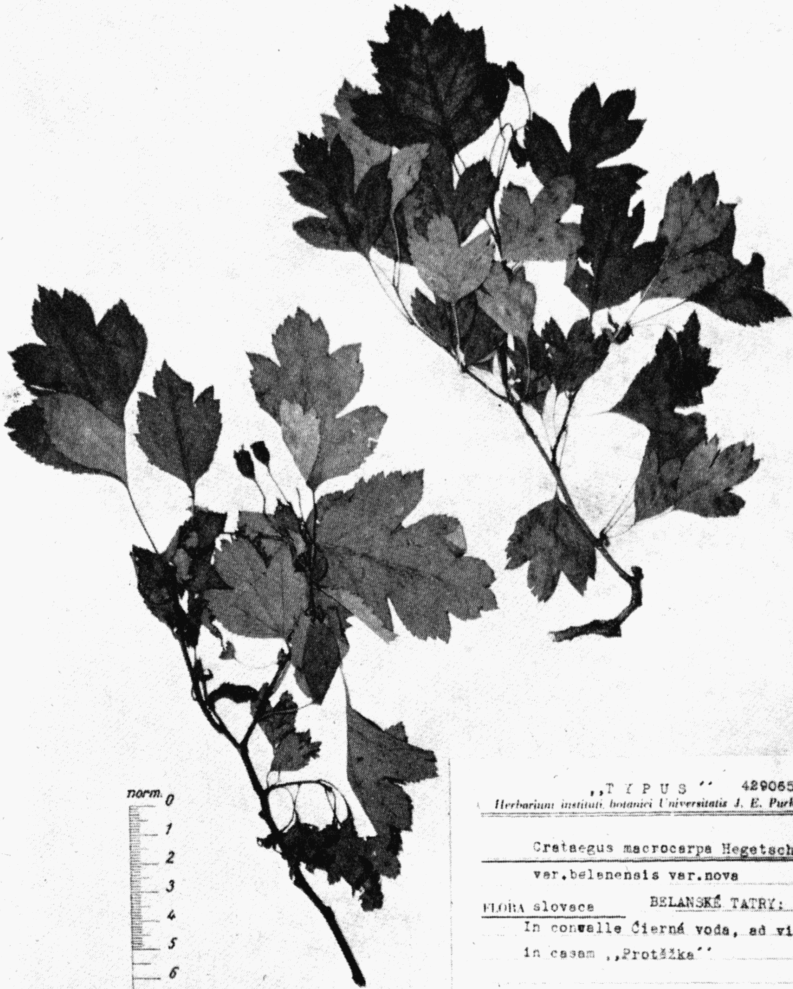
S. m. ca 40cm

10.10.19

Leg. A. Hrabětová

Taf. XIV. — *Crataegus macrocarpa* HEGETSCHW. var. *cebinensis* HRAB.-UHR., var. nova (in fructu). — Typus.

A. Hrabětová-Uhrová: Ergänzungsbeitrag zur Taxonomie der Weissdorne (*Crataegus* L.) in der Tschechoslowakei



„TYPUS“ 429055
 Herbarium instituti botanici Universitatis J. E. Purkyně, Brno

Crataegus macrocarpa Hegetschw.
 var. *belanensis* var. nova

FLORA slovece BELANSKÉ TATRY:
 In convalle Čierná voda, ad viam
 in casam „Protšike“

S. m. ca 1000m Leg. A. Hrabětová
 14.7. 1930

Taf. XV. — *Crataegus macrocarpa* HEGETSCHW. var. *belanensis* HRAB.-UHR., var. nova. — Typus.

A. Hrabětová-Uhrová: Ergänzungsbeitrag zur Taxonomie der Weissdorne (*Crataegus* L.) in der Tschechoslowakei



„Typus“ 427682
 Herbarium instituti botanici Universitatis J. E. Purkyně, Brno

Crataegus calciphila Hrb.-Uhr.
 var. *hadensis* var. nova

FLORA BOHEMICA BRNO: H á d y

ad marginem querceti secundum viam
 „Klejdovka“ versus. Solo calcareo

S. m. ca. 300 m leg. A. Hrabětová
 12.9. 1905

Taf. XVI. — *Crataegus calciphila* HRAB.-UHR. var. *hadensis* HRAB.-UHR., var. nova. — Typu

A. Hrabětová-Uhrová: Ergänzungsbeitrag zur Taxonomie der Weissdorne (*Crataegus* L.) in der Tschechoslowakei