

KRÁTKÁ SDĚLENÍ

Hesperis pseudoarmena sp. nova

František Dvořák

Lehrstuhl der Botanik der J. E. Purkyně-Universität, Kotlářská 2, Brno

Eingegangen am 27. Oktober 1965

SYNONYMUM: *Hesperis armena* Boiss. Fl. or. 1: 231, 1867 p. min. p.Sectio *Hesperis*

Planta perennis, pilis tecta. — Radix palari-ramosa. — Caulis erectus superne paulum ramosus, rami erecto-patentes, ca 10 cm longi; caulis (18)—24—(32) cm altus, pilis adpressis glanduliferis phragmiferis articulatis copiosis pilisque eglanduliferis bifurcis aequilongis intermixtis atque pilis ca 2 cm longis eglanduliferis bifurcis simplicibusque dispersis hirsutus. — Folia radicalia oblonga, satis longe petiolata, apice acuto, basi longe angustata, margine integerrimo; folia caulina inferiora obovata, basi angustata sessilia, apice acuto, margine integerrimo; folia caulina media superioraque ovata (ca 3,5 cm longa et 1,8 cm lata), summa etiam anguste ovata, basi contracta sessilia, apice acuto, margine integerrimo; folia omnia ciliis albis eglanduliferis, ca 3/4 mm longis, bifurcis, trifurcis dichotomisque ac pilis glanduliferis phragmiferis articulatis fere aequilongis hirta. Foliorum omnium nervus primarius latus, albus. — Racemi simplicia, elongati, omnino ebracteati. — Pedicelli 5—7 mm longi, erecti, pilis adpressis glanduliferis phragmiferis articulatis copiosis ac pilis 2×, bis 3× longioribus praecipue eglanduliferis bifurcis tecti (Fig. 1—a). — Sepala ca 10 mm longa, subviolacea, aequalibus pilis ut in pedicellis tecta. — Petalorum unguis ca 12 mm longus; petalorum lamina obovata, purpurea, ca 11 mm longa et 9—10 mm lata. — Siliquae tenerae erectae, sparse aequalibus pilis ut in pedicellis puberulae. — Siliquas maturas seminaeque non vidi. — Grana pollinis ovoidea: longitudo: $\bar{x} \pm 3$. $s_{\bar{x}} = 33,42 \mu \pm 3$. $0,73 \mu$, $\pm s = 7,36 \mu$; latitudo: $25,51 \mu \pm 3$. $0,61 \mu$, $\pm s = 6,16 \mu$.

Habitat: Asia minor, pars austrooccidentalis (mons Ak-Dagh).

Typus: 67071/1889 W; scheda: „In rupestribus regionis alpinis montis Ak-Dagh: Juli E. BOURGEAU (Plantae Lyciae 1860)“, Fig. 1.

Affinitas: Haec species ab *Hesperide armena* Boiss. Ann. Sci. nat. ser. 2, 17: 63, 1842 caule ramoso, pedicellis bracteis non suffultis ac petalorum laminae dimensionibus (*H. armena*: caulis simplex, pedicelli ebracteati, petala ca 17 mm longa), ab *Hesperide violacea* Boiss. Diagn. Plant. ser. 1 No 5, 81, 1844 vestimento, folium forma, florum magnitudine (*H. violacea*: pili glanduliferi phragmiferi articulati in vestimento rarissimi, folia caulina anguste ovata, petalorum unguis (10)—11—(13) mm longus, petalorum lamina (9)—10—(12) mm longa et (5)—7—(8) mm lata, ab *Hesperide pisidica* HUBER-MORATH Bauhinia 2 (3): 300, 1965 (sec. descriptione!) caule ramoso ac siliquis teneris puberulis (*H. pisidica*: Caulis simplex, siliquae tenerae glabrae) praecipue differt.

Specimina visa: „Licien Taurus. Auf dem Ali-Dagh (sic!) bei Elhali. 1/2 te Juli 1883. TH. PICHLER“; WU.

V práci je popsán nový druh ze sekce *Hesperis* rodu *Hesperis* L.: *Hesperis pseudoarmena* DVOŘÁK sp. nova.

Literatur

- BOISSIER E. (1842): *Plantae Aucherianae orientales enumeratae, cum novarum specierum descriptione.* — *Ann. Sci. nat., Paris, ser. 2, 17 : 45–91.*
(1844): *Diagnoses plantarum orientalium novarum* No 5. — Lipsiae.
— (1867): *Flora orientalis sive enumeratio plantarum in oriente a Graecia et Aegypto ad Indiae fines hucusque observatorium* tom. I — Basileae et Genevae.
HUBER-MORATH A. (1965): *Novitiae Florae Anatolicae. VII.* — *Bauhinia, Basel, 2 (3) : 295–306.*

Als Anlage zu dieser Arbeit s. noch Tafel VI.

Příspěvek k poznání vegetace slatinných luk s *Carex davalliana* SM. u Vranovic na jižní Moravě

**Ein Beitrag zur Kenntnis der Niedermoorwiesenvegetation von *Carex davalliana* SM.
bei Vranovice in Südmähren**

Jiří V i c h e r e k

Katedra botaniky přírodovědecké fakulty University J. E. Purkyně, Kotlářská 2, Brno

Došlo 5. ledna 1966

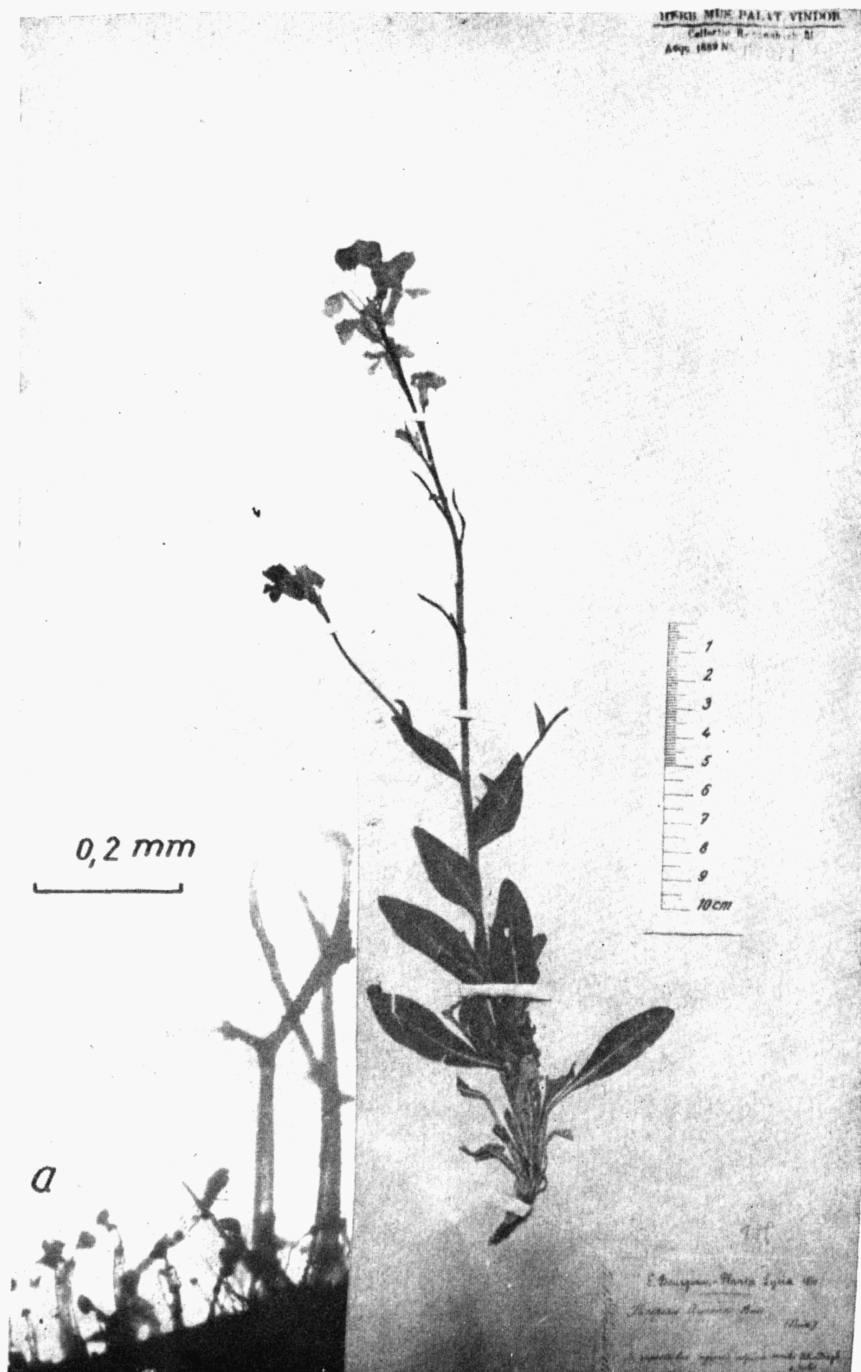
Abstrakt — In diesem kurzen Beitrag wird auf das Vorkommen der aus dem pannonischen Gebiete von Südmähren (Thaya-Schwarza-Becken) bisher nicht verzeichneten Überreste der Niedermoorwiesenvegetation von *Carex davalliana* SM. hingewiesen. Die Überreste dieser in Südmähren höchst merkwürdigen Pflanzengesellschaften befinden sich beiderseits der Strasse Vranovice-Prisnotice, etwa 1,5 km nordöstlich von Vranovice, 180 m ü. d. M. Die hier vorkommenden Niedermoorwiesengesellschaften des *Valeriano dioicae-Caricetum davalliana* (KUHN 1937) MORAVEC 1964 und des *Molinietum caricetosum paniceae* W. KOCH 1926 werden durch zwei phytozöologische Aufnahmen charakterisiert.

Při geobotanických výzkumech na jižní Moravě objevil jsem nedaleko Vranovic zbytky slatinných luk se zachovalou květenou a vegetací tohoto biotopu. Poněvadž jde o první nález tohoto typu vegetace v panonské nížině Dyjskosvrateckého úvalu, upozorňuji na něj tímto stručným sdělením.

Současná rozloha lokality, která se nalézá cca 1,5 km severovýchodně Vranovic po obou stranách silnice do Přisnotic, zaujímající několik desítek arů, je pozůstatkem mnohem rozsáhlejší plochy, která byla melioračními zásahy (odvodnění a začlenění pozemků mezi ornou půdu) silně zmenšena. Zachovala se pouze část v nejhlubší mírné terenní depresi (pravděpodobně uzavřeně slepé rameno Svratky) rovinatého reliéfu, kde je vyvinuta mocná vrstva slatinného humolitu, která je dosud silně zamokřena.

Floristicky je lokalita pozoruhodná zejména výskytem *Carex davalliana* SM., *C. hostiana* DC., *C. fusca* ALL., *Valeriana dioica* L., *Salix repens* L. ssp. *rosmarinifolia* (L.) ČELAK., *Orchis strictifolia* OPIZ, *Iris sibirica* L. aj. druhy. V okrajové zóně slatiště rostou na minerální půdě slano-mírně *Carex hordeistichos* VILL., *Juncus gerardii* LOIS., *Lotus tenuis* W. et K.

Z hlediska fytoocenologického je vegetace tvořena společenstvy svazů *Charion* SAUER 1937, *Phragmition communis* W. KOCH 1926, *Caricion gra-*



Hesperis pseudoarmena Dvořák sp. nova. Typus. a) Blüthstiелchenbehaarung. Photo: M. Nováček; Mikrophoto: K. Ambrož.

F. Dvořák: *Hesperis pseudoarmena* sp. nova