

Ad florae Serbiae cognitionem additamentum tertium.

Auctore Ph. Dr. *Frant. A. Novák* (Pragae).

Ad florae Serbiae cognitionem additamentum primum vide „Preslia“ IV., 1926, p. 37—56; additamentum alterum vide „Preslia“ V., 1927, p. 65—137. Plantae in Serbia nondum observatae asterisco* designatae sunt.

Papilionaceae.

Astragalus glycyphyllus L. f. *bosniacus* BECK-MANNAGETTA (Flora von Südbosnien und der angrenzenden Hercegovina. VIII. Theil. — Annalen des k. k. naturhistorischen Hofmuseums, Bd. XI., Heft 1., 1896, p. 75; idem: Flora Bosne, Hercegovine i oblasti Novoga Pazara. III. — Srpska Kraljevska Akademija, Posebna Izdanja, knjiga LXIII., Prirodnjački i matematički spisi, knjiga 15, Beograd-Sarajevo, 1927, p. 278), HAYEK (Prodromus Florae peninsulae Balcanicae I., 1926, [Repertorium specierum novarum regni vegetabilis; herausgegeben von Prof. Dr. phil. Friedrich Fedde. — Beihefte, Bd. XXX., 1], p. 775, n. 2193 γ). — Serbia austro-occidentalis: In herbidis et graminosis umbrosis ad declivia ad septentriones spectantia montis Ostra Čuka apud vicum Mataruge non procul ab oppido Kraljevo, in serpentinicis, 250—260 m s. m., sparse [Exs. 2212].

**Astragalus Onobrychis* L. subsp. *chlorocarpus* (GRISEBACH: Spicilegium Florae rumelicae et bithynicae, vol. I., 1843, p. 50 pro sp.) f. *kraljevensis* f. n. (Tab. I., fig. 1, 2). — Ab *Astragalo chlorocarpo* GRISEB. (P. SINTENIS et J. BORNMÜLLER: Iter Turcicum, 1891, n. 615, Insula Thasos, Theologos, in montibus, det. E. v. HALÁCSY: „auf den sonnigen Abhängen im Thale von Stanimaka, lg. PICHLER, 1. VI. 1890“; apud Loveč, lg. URUMOV, 1895; apud Šumen, lg. DAVIDOV: in collibus aridis circa Sophiam, Radomir et Konjovo, lg. VELENOVSKÝ, VIII. 1887; etc.) forma nostra praecipue caulibus densius appresse pubescentibus (albidis), foliis minoribus, foliolis angustioribus, saepe involutis, densius appresse pubescentibus, acutius acuminatis (numquam obtusis), inflorescentia densiore, globosa (numquam laxiflora elongata), floribus minoribus, calycibus densius hirsutis, calycis dentibus brevioribus (numquam longitudine tubum adaequantibus), fructibus submaturis densius appresse pubescentibus distinguitur (cf. tab. I.). Saepe etiam caulibus gracilioribus, stipulis minoribus, bracteis brevioribus ovato, oblongis (non subulatis), stylo in leguminibus submaturis brevior etc. differt. — Ab *Astragalo Rocheliano* HEUFFEL (Sertum plantarum novarum. — Flora, XXXVI., 1853, p. 622) secundum specimina diversa (e. g. Hungariae comitatus Temes, in arenosis prope pagum Ulma, lg. J. WAGNER, 3. VI., 1899; Plantae exsicc. Serbiae borealis, A. banaticus = A. Onobrychis PANČIĆ [Flora Agri Belgra-

densis p. 243] non L. [sec. BORNMÜLLER], in arenosis apud Beograd lg. J. BORNMÜLLER, V. 1888; etc.) et ab *Astragali Onobrychis* formis diversis adhuc descriptis praesertim statura graciliore, caulibus brevioribus multo densius appresse cano-pubescentibus, stipulis minoribus brevioribusque, basi minus connatis (in *A. Rocheliano* et *A. Onobrychis* formis typicis bohemicis et bulgariis stipulae nonnunquam usque ad 3 mm longae et basi ad $\frac{1}{2}$ connatae sunt), foliolis multo angustioribus longe acuminatis (numquam 3 mm latis et apice rotundatis) densius appresse pubescentibus, praecipue subtus cano-pubescentibus, inflorescentiis densioribus, paucifloris, etiam fructiferis densis, globosis, bracteis multo brevioribus ovato-oblongis (numquam lanceolatis vel setaceis calycis dentes attingentibus), floribus minoribus, calycibus densius cano-pubescentibus, calycis dentibus brevioribus (numquam setaceis longitudine tubum aequantibus), leguminibus immaturis densissime subadpresse cano-pubescentibus praeter alia discedit.

Serbia austro-occidentalis — Stolovi Planina: In saxosis et lapidosis serpentiniis ad declivia aprica ad meriones spectantia apud oppidum Kraljevo copiose occurrit, e. g. apud vicum Bogutovae (cf. tab. I, fig. 1) [Exs. 354 B], apud ruinam Maglič [Exs. 354 A], supra vicum Metikoš [Exs. 1193], apud vicum Cerovak [Exs. 2108], ad declivia montis Čava (cf. tab. I, fig. 2) [Exs. 2052] etc. etc.

Vicia grandiflora SCOPOLI var. *rotundata* (SERINGE in Prodromo Systematis Naturalis regni vegetabilis auctore Aug. PYRAMO DE CANDOLLE, vol. II., 1825, p. 363, *Vicia sordida* β *rotundata*) JANCHEN (apud K. FRITSCH: Neue Beiträge zur Flora der Balkanhalbinsel insbesondere Serbiens, Bosniens und der Herzegowina. — Mitteilungen des Naturwissenschaftlichen Vereines für Steiermark, Jg. 1911, Bd. XLVII., p. 213), HAYEK (l. c., p. 799, n. 2279 A). — Serbia austro-occidentalis: Ad declivia lutosa supra viam vicum Cerovak versus apud oppidum Kraljevo; alluvium 230 m s. m., copiose [Exs. 1164]. — Serbia occidentalis: In fossis ad viam publicam apud vicum Dubci non procul ab oppido Užice, ca 500 m s. m., copiose [Exs. 25].

Vicia sativa (L.) subsp. *angustifolia* (REICHENBACH) var. *nigra* (L.) HAYEK (l. c., p. 801, n. 2282, III. B) = *Vicia nigra* f. l., 2. BECK-MANNAGETTA (in L. REICHENBACH: Icones Florae germanicae et helveticae simul terrarum adjacentium ergo mediae Europae. Opus auctoribus L. REICHENBACH et H. G. REICHENBACH fil. conditum, nunc continuatum auctore Dre G. equite BECK de MANNAGETTA. Vol. XXII., 1903, p. 182) = *V. Bobartii* FORSTER (Transactions of the Linnean Society, vol. XVI., 1833, p. 439). — Serbia austro-occidentalis: In herbidis et graminosis ad fluminis Ibar ripam dextram apud vicum Mataruge non procul ab oppido Kraljevo; alluvium, arena, 220 m s. m., sparse [Exs. 1228].

Vicia cracca L. subsp. *vulgaris* GAUDIN var. *linearis* (PETERMANN: Flora Lipsiensis excursoria, 1838, p. 548) = *Vicia luxurians* VISIANI (Flora Dalmatica, vol. III., 1852, p. 323 fide BECK-MANNAGETTA: Flora Bosne, Heregovine i oblasti Novoga Pazara, III., 1927, p. 315). — Serbia occidentalis — montes Zlatibor: In graminosis ad declivia serpentinica umbrosa ad septentriones spectantia (etiam in pinetis silvestris) satis frequens, e. g. supra rivi Crni Rzav ripam sinistram apud pontem Gmizova Čuprija, ca 950 m s. m. non procul a balneis Kraljeva Voda copiose [Exs. 826, 827, 828].

**Vicia cracca* L. subsp. *Galloprovincialis* (POIRET in LAMARCK: Encycl. Suppl. V., 1817, p. 471, fide ASCHERSON und GRAEBNER: Synopsis der mitteleuro-

päischen Flora, Bd. VI., 2., 1909, p. 932—933) f. *alpicola* BECK-MANNAGETTA (l. c., RECHB. Icones, vol. XXII., p. 196, tab. 233, fig. II.). — Serbia occidentalis — montes Zlatibor: In lapidosis serpentinicis ad declivia aprica ad meridiones spectantia sub cacumine montis Tusto Brdo, 1035 *m s. m.*, sparse [Exs. 1050]; in saxosis serpentinicis apricis supra rivuli Osojnica ripam dextram apud balnea Kraljeva Voda, 950 *m s. m.*, copiose [Exs. 1121]; in graminosis supra vicum Ribnica ad montis Tornik radices, in serpentinicis, ca 1100 *m s. m.*, sparse [Exs. 270]; etc.

**Vicia cracca* subsp. *Galloprovincialis* f. *Stabiana* (TENORE: Flora Napolitana, vol. V., 1835, p. 112) ASCHERSON et GRAEBNER (l. c., p. 933). — Serbia occidentalis — montes Zlatibor: In pineto silvestris seslerioso tenuifoliae ad declivia umbrosa serpentinica ad septentriones spectantia ad montis Crni Vrh radices, 890—900 *m s. m.*, non procul a ponte Gmizova Čuprija apud balnea Kraljeva Voda, sparse [Exs. 1054].

Vicia tetrasperma (L.) MOENCH (Methodus plantas horti botanici et agri Marburgensis a staminum situ describendi, 1794, p. 148), HAYEK (l. c., p. 810, n. 2316). — Serbia austro-occidentalis: Ad silvarum margines apud vicum Beranovac non procul ab oppido Kraljevo, alluvium, glareas et lutum, 260 *m s. m.*, sparse [Exs. 1175].

Lathyrus sativus L. (Spec. plant., Ed. I., 1753, p. 730) f. *stenophyllus* BOISSIER (Flora Orientalis, vol. II., 1872, p. 607), HAYEK (l. c., p. 813, n. 2330 β). — Serbia orientalis: In graminosis ad declivia aprica lapidosa calcaria ad meridiones spectantia in convallibus Sičevska Klisura appellatis apud oppidum Niš, 300 *m s. m.* [Exs. 464].

Lathyrus selifolius L. (Spec. plant., Ed. I., 1753, p. 731), HAYEK (l. c., p. 815, n. 2337). — Serbia orientalis: In lapidosis calcariis ad declivia aprica in convallibus Sičevska Klisura appellatis non procul ab oppido Niš, 300—320 *m s. m.* [Exs. 409].

Lathyrus pratensis* L. var. *densifolius*** var. nova. (Tab. II., fig. 1.) — Caulibus, foliis, pedunculis, pedicellis et calycibus dense pubescentibus, glauco-viridibus, caulibus angulatis, erectis, usque ad 20 *cm* altis, in parte superiore dense ramosis (ramis brevibus) et dense foliatis (conf. tab. II., fig. 1.), foliis infimis saepe ecirosis, superioribus cirrosis cirris simplicibus non ramosis, foliolis usque ad 25 *mm* longis et usque ad 3 *mm* latis, acutissimis, mucrone filiformi saepe deflexo desinentibus, stipulis omnibus (in caulibus et in ramis) conformibus lanceolatis $\frac{1}{2}$ —5 *mm* latis, pedunculis 3—5 \times longioribus quam folia fulcrantia, erectis, 4—5-floris, pedicellis longitudine calycem adaequantibus, floribus 9—11 *mm* longis, calycis dentibus non conformibus, superioribus patentibus, inferioribus erectis, a basi triangulari subulatum acuminatis, petalis citrino-luteis, vexillo violaceo-nervoso, leguminibus nondum maturis 30 *mm* longis, 10-spermis, dense pilosis a *Lathyrus pratensis* forma typica differt. Varietas nostra a *Lathyrus binato* PANČIĆ (Flora kneževine Srbije, 1874, p. 256) secundum specimina hercegovinica (Flora Hercegovinae centralis: in lapidosis ad radices montis Lupoglav, praed. Prenj Planina, supra Police rarus, ca 1600 *m s. m.*, lg. K. VANDAS VIII. 1893; cf. tab. II., fig. 2) caulibus, foliis, stipulis, pedunculis, pedicellis et calycibus pubescentibus (non glabris), foliis superioribus cirrosis, floribus minoribus (non 20—24 *mm* longis), petalis pallidioribus citrino-flavis, vexillo violaceo nervoso et leguminibus dense pilosis differt. Varietas nostra a *L. pratensis* var. *acirrhoso* BECK-MANNAGETTA

GETTA (Flora von Südbosnien und der angrenzenden Hercegovina. VIII. — Annalen des k. k. naturhistorischen Hofmuseums, Bd. XI., 1896, p. 79; idem: Flora Bosne, Hercegovine i oblasti Novoga Pazara, III., 1927, p. 337) secundum specimina bosniaca („Im Steingeröll am Abhange des Trebović, ca 800 *m s. m.*, lg. Karlo MALÝ, 19. VI. 1901) caulibus erectis brevioribus (non longe decumbentibus), foliolis longioribus angustioribusque, pubescentibus, pedunculis longioribus cum pedicellis et calycibus pubescentibus (non glabris), floribus minoribus, vexillis violaceo nervosis, leguminibus (immaturis) dense hirsutis (non glabris) satis differt.

Serbia occidentalis — montes Zlatibor: In graminosis apud vicum Čajetina, apud balnea Kraljeva Voda, ad radices montis Tornik ubique in serpentinis, 900—1200 *m s. m.*, sparse [Exs. 253].

Lathyrus megalanthus STEUDEL (Nomenclator botanicus, ed. 2., pars II., 1841, p. 14), HAYEK (l. c., p. 817, n. 2346). — *Serbia occidentalis*: In graminosis apud vicum Čajetina et apud balnea Kraljeva Voda in serpentinis montium Zlatibor, 900—1000 *m s. m.*, copiose [Exs. 300]; in graminosis ad declivia schistosa apud vicum Čajetina non procul ab oppido Užice, 1050 *m s. m.*, sparse [Exs. 794]; in herbidis ad declivia lapidosa calcaria montium Murtenica Planina apud vicum Draglica, 950 *m s. m.*, sparse [Exs. 795]; in graminosis et herbidis ad declivia serpentina inter meridiem et solis occasum spectantia montis Tornik supra vallim Jablanica, 1280—1300 *m s. m.*, solitarie [Exs. 2416].

Lathyrus vernus (L.) BERNHARDI var. *flaccidus* (RADIUS) ARCANGELI (Compendio d. Flora Italiana, ed. 2., 1894, p. 522) ad var. *gracilem* (GAUDIN) ARCANGELI (Comp. Fl. It., ed. 1., 1882, p. 199) vergens. — *Serbia occidentalis*: In silvis umbrosis ad declivia lapidosa calcaria ad septentriones spectantia apud oppidum Užice, ca 650 *m s. m.*, sparse [Exs. 792]. Specimina nostra 8—25 *cm* alta foliolis 1—3-jugis, 4—10 *mm* latis et 80—150 *mm* longis, longissime acuminatis distincta sunt.

Lathyrus venetus (MILL.) WOHLFARTH (HALLIER et WOHLFARTH: Koch's Synopsis der deutschen und schweizer Flora, ed. 3., 1891, p. 714), HAYEK (l. c., p. 822, n. 2361). — *Serbia austro-occidentalis* — Stolovi Planina: In herbidis ad declivia umbrosa septentrionalia montis Ostra Čuka secus viam apud vicum Mataruge non procul ab oppido Kraljevo, in serpentinis, 250—260 *m s. m.*, copiose (Exs. 1256, 1258). Specimina nostra pedunculis folio fulcranti tantum paulo longioribus, pedicellis \pm dense pilosis et rubro-glandulosis, calycibus tantum margine sparse ciliatis ceterum glabris, leguminibus immaturis dense rubro-glandulosis distincta sunt.

Lathyrus luteus (L.) PETERMANN (Deutschlands Flora 1849, p. 155, fide ASCHERSON et GRAEBNER [Synopsis der mitteleuropäischen Flora, Bd. VI. 2., p. 1043] et HAYEK [l. c., p. 822, n. 2363]) var. **serbicus** var. nova. (Tab. III., fig. 1—4.)

Rhizoma lignosum, verticale, ramosum, pluricaule. Caulis herbaceus, rigidus, sulcato-striatus, infra aphyllus, squamis tantum praeditus, sparse minute glandulosus, ceterum glaber, supra dense foliatus, hirsutus (serius autumno glabrescens), saepe sparse glandulis minutis adpersus. Stipulae (cf. p. 58) parvae, inferiores triangulari-ovatae, aneXu basali falcato praeditae, rarissime margine dentatae, glandulis multis obsitae; stipulae superiores angustiores, lineares, basi semisagittatae, acuminatae, (nonnumquam folii petiolo breviores), hirsutae, glandulis sparse adpersae, stipulae supremae saepe anguste lanceolatae, integerrimae. Folia erecta, caulium

internodiis longiora; foliola 4—6 (rarissime 8), haud raro alterna, parum remota, brevissime petiolulata, oblongo-elliptica, 12—24 mm lata, 30—55 mm longa, $2\frac{3}{4} \times$ (rarius $1\frac{7}{8}—3\frac{1}{4} \times$) latitudine longiora, utrimque attenuata, sed apice obtusa, numquam acuminata, manifeste mucronata, supra glabra, subtus glauca, pilosa vel sparse villosa, inferiora etiam sparse glandulosa; rhachis et imprimis petioluli foliorum superiorum villosa-hirsuta, glandulis minutis sparse obsiti. Racemi axillares foliis plerumque breviores, erecti, 4—6-flori, hirsuti, saepe sparse glandulosi. Flores iis affinium minores, primo ochroleuci, serius fulvo-lutei vel aurantiaci, deinde fusci vel obscure rufi, pedicellis villosa-hirsutis, saepe glandulosi insidentes. Calyx (cf. p. 59) pallide viridis, non maculatus, basi supra gibbus, villosus vel villosa-hirsutus, minute (saepe sparse tantum) glandulosus; dentes superiores obtusato-triangulares, laterales lanceolato-triangulares, multo longiores, infimus subulato-linearis, $4—4\frac{1}{2}$ mm longus tubum aequans. Vexilli lamina obovata, apice acute emarginata, intus nervis aurantiacis vel fulvoluteis nervosa, extus glanduloso-papillosa, alae carinae adhaerentes, extus glanduloso-papillosae, carina evidenter breviores, carina obtusa vel subacuta, alis manifeste longior. Stylus apice vix dilatatus, complanatus, intus dense barbatus. Legumina? Post anthesin pistilla (ovaria) putrescunt et flores decidunt. Legumina (necnon juvenilia) numquam vidi.

Serbia occidentalis — montes Zlatibor: In aestatisilvis (in querceto sessilis betuloso pendulae), in silvis promiscuis (in betuleto pendulae pinoso nigrae), in pinetis silvestris et nigrae, rarius in graminosis ad declivia septentrionalia, rarius occidentalia, in serpentinicis montium Zlatibor, apud Kraljeva Voda supra vicum Čajetina, ad declivia septentrionalia montis Tusto Brdo, supra rivuli Crni Rzav ripam sinistram apud Gmizova Čuprija, ad declivia septentrionalia montis Tornik etc., 950—1300 m s. m. [Exs. 796, 1090, 1152—1155], sparse.

Varietas serbica a *Lathyro luteo* var. *Gmelini* (FISCHER) BECK (in L. REICHENBACH et H. G. REICHENBACH: Icones Florae germanicae et helveticae, vol. XXII, 1902, p. 155), (cf. FRITSCH: Über einige Orobus-Arten und ihre geographische Verbreitung. Series I. Lutei. Ein Beitrag zur Systematik der Viciae. — Sitzungsberichte der Kaiserl. Akademie der Wissenschaften in Wien. Mathem.-naturw. Classe, Bd. CIV., Abt. I., Mai 1895, p. 486; FRITSCH: Über den Formenkreis des *Orobus luteus* L. — Verhandlungen der k. k. zoologisch-botanischen Gesellschaft in Wien, Bd. L., Jg. 1900, p. 99—105), a *Lathyro luteo* var. *Emodi* (WALLICH, cf. FRITSCH, l. c., p. 489) et a *Lathyro luteo* var. *Libani* (FRITSCH, l. c., p. 517, 495) praecipue indumento, statura humiliore, caulibus gracilioribus, foliolis et floribus minoribus et forma diversis, area geographica etc. etc. differt.

*Lathyrus** *serbicus* a *Lathyro luteo* var. *aureo* (STEVEN) BECK-MANAGETTA (l. c., p. 155, tab. 220**, fig. I., 1—11) secundum specimina diversa*) praecipue statura graciliore, caulibus humilioribus, strictioribus,

*) Bithynia, in reg. inferiore montis Olympi supra Brussa, lg. J. BORNMÜLLER, 27. V. 1899, Iter Anatolicum tertium, 1899, n. 4370; Paphlagonia, Wilajet Kastambuli, Küre Nahas, silva ad Erzschevit, lg. P. SENTENIS, 3. IX. 1892, Iter orientale 1892, n. 4065 b; Pontus austr., in monte Ak-dagh prope Amansia, lg. J. BORNMÜLLER, 23. V. 1890. Plantae Anatoliae orient. n. 2643; Anatolia centr., Ak-dagh, Merzifun, Tawschen-dagh, lg. MANISSADJIAN, 30. V. 1891, Plantae orientales n. 92; Caucasus, lg. N. DESOULAVY, 25. VI. 1899; Tauria, Aluschda, Tschatyr-Dagh, lg. CALLIER, 18. VI. 1895, Herbarium Rosicum n. 40; Tauria, Sudak, in silvis umbrosis inter pagos Elbusli et Kargalyk, lg. A. CAL-

foliolis minoribus, oblongo-ellipticis (cf. tab. III. et IV. fig. 2), utrimque attenuatis, sed obtusis (numquam acuminatis), subtus glaucis, non nitidis, stipulis angustioribus, saepe integris, inflorescentia pauciflora, calycis forma et indumento (cf. p. 59, fig. 1—3, 10—11), carina alis manifeste longiore et area geographica satis differt.

Orobis aureus f. *glaucus* NEJČEV (Několko novi za bulgarskata flora rasteñija. — Ann. Univ. Sofia, 1906, II., p. 139) secundum descriptionem robustior atque evidenter densius hirsutus, foliis subtus glaucis, non nitidis, moliter pubescentibus, basi non rotundatis distinctus esse videtur. Haec forma foliolis ellipticis utrimque attenuatis subtus glaucis ad *Lathyrum occidentalem* accedit; sed foliis 3—4-jugis, foliolis magnis et latis, petiolis, pedunculis, pedicellis et calycibus hirsutis, deinde stipulis integris (basi non dentatis) *Lathyrum aureum* secundum IV. NEJČEV admonet. Quoniam NEJČEV in montibus Stara Planina tantum plantam fructiferam observavit, de calycis forma et praecipue de floribus nullam adnotationem scripsit. Sed ex descriptione ea sequitur plantae nostrae nihil commune cum *Lathyro aureo* f. *glaucis* esse.

*Lathyrus** *serbicus* a *L. luteo* var. *laevigato* (W. K.) BECK-MANNAGETTA (l. c., p. 156, tab. 220*, fig. 1. 1—9) secundum specimina diversa*) habitu (cf. tab. III. et IV. fig. 1), sed praesertim indumento et calycis forma (cf. p. 59, fig. 7—8, 10—11) differt; a speciminibus croaticis saepe etiam statura minore, foliolis minoribus, stipulis multo minoribus, angustioribus, saepe etiam integris (cf. p. 58, fig. 7—10, 16—22), inflorescentia pauciflora, florum colore etc. satis distinguitur.

Varietas nostra a *Lathyri** *laevigati* formis ad *L.* occidentalem* vergentibus (e. g. specimina ad silvarum margines apud Nikova non procul ab oppido Idrja lecta, lg. GLOWACKI, V. 1869) semper calycibus villosis (numquam glabris vel sparse puberulis), stipulis multo minoribus, angustioribus, saepe integris, foliis tantum 2—4-jugis (numquam 5-jugis), foliolis saepe brevioribus, inflorescentia pauciflora (numquam 12—15-flora), floribus minoribus, calycis dentibus inferioribus valde elongatis (cf. p. 59, fig. 6, 10—11) distinguitur.

LHER, 23. V., 6. VII. 1900, Iter tauricum tertium (cf. tab. IV., fig. 2); Bulgaria orientalis, Šumla, lg. DAVIDOV, Eski Džumaja lg. K. URMOV 1901, Slivno lg. SKORPII 1885; Romania meridionalis, in silvis umbrosis apud oppidum Comana, lg. D. Grecescu, 28. IV. 1884; etc. etc.)

*) e. g. Polonia, Galicia orientalis, Hołosko kolo Lwowa, lg. B. BŁOCKI, 1883; Roztocze, Basiówka pod Lwowem, brzeg lasu liściastego lg. B. BŁOCKI, M. R. Rośliny Polskie, n. 665; circa Leopolin, lg. B. BŁOCKI, 1884; Čechoslovakia, comitatus Marmaroš, inter dumeta in vicinitate montis Hustsky Zamok apud oppidum Hust, lg. VÁGNER, Flora Exsiccata Austro-Hungarica, n. 2404, I.; Romania, Transsilvania, in umbrosis „Silvae Nigrae“ ad oppidum Eleds non procul ab oppido Oradia Mare, lg. SIMKOVICS, 26. V. 1878; in dumetis montis Bükk prope oppidum Cluj, lg. A. RICHTER, V. 1907, I. DÖRFLER, Herb. norm. 5031; ibidem, locus classicus *Orobi glaberrimi* SCHUR, lg. BARTH, Fl. Exs. Austro-Hungarica, n. 2404, II.; ibidem lg. J. BARTH, 23. V. 1876, Dr. C. BAENTZ Herbarium Europaeum n. 3060; Romania, Banatus, „An schattigen Waldplätzen des Berges Simion bei Oravieza“, lg. WIERZBICKI; Styria, in fruticetis ad Maria Trost prope Gratz, lg. E. PREISSMANN, 1895, locus classicus *Orobi styriaci* GREMLI; ibidem lg. J. FREYN, 7. VIII. 1899; ibidem lg. Eq. de PITTONI; in dumetis montis Kreuzberg prope feridum Leibnitz, lg. KRISTOF, Fl. Exs. Austro-Hungarica n. 2404, III.; Jugoslavia [Styria meridionalis], „Gebüsche und Wälder bei Steinbrück, Kalkboden, ca 240 m s. m.“, lg. M. HEIDER, V. 1909; Italia-Gorizia „Karstwald bei Temnica“ non procul ab oppido Komen, lg. J. HRUBY IX. 1917; Jugoslavia, Croatia occidentalis, in montibus Obruč, lg. DRAG, HIRC 14. VI. 1884; etc. etc.

Lathyrus serbicus* a *Lathyrus lutei* var. *occidentalis* (FISCHER et MEYER) BECK-MANNAGETTA (l. c., p. 155, tab. 220, fig. I-III, 1—7) speciminibus ex Europa occidentali*) statura humiliori (cf. tab. III. et IV. fig. 4—5), caulibus in superiore parte hirsutis, stipulis multo minoribus, angustioribus et saepe integris (cf. p. 58, fig. 1—6, 16—22), foliis tantum 2—3 (rarius 4)-jugis (numquam 5—6-jugis), foliolis minoribus oblongis (numquam elliptico-lanceolatis, cf. tab. IV. fig. 5), subtus villosis vel pilosis (numquam glabris), pedunculis brevioribus, inflorescentiis paucifloris, floribus minoribus, carina alis etiam amplius longiore differt; in calycis forma tamquam nullam differentiam inveni (cf. p. 59, fig. 4, 10—11). — A speciminibus ex Europa media et orientali**) varietas nostra (*Lathyrus luteus* var. *serbicus*) caulibus humilioribus, in superiore parte aestate semper villosis (numquam glabris) stipulis minoribus, angustioribus et saepe integris, anexo basali falcato praeditis (cf. p. 58, fig. 16—21) vel semisagittatis, petiolo saepe brevioribus, foliis 2—3-(rarius 4)-jugis (numquam 5—6-jugis), foliolis minoribus (numquam ad 90 mm longis et ad 40 mm latis), oblongo-ellipticis (numquam elliptico-lanceolatis), apice obtusis (numquam acuminatis), subtus glaucis, petioulis dense villosis-hirsutis, pedunculis brevioribus, hirsutis (numquam glabris), inflorescentiis paucifloris, floribus saepe minoribus, calycibus densius villosis, calycis dente infimo saepe longiori (cf. p. 59, fig. 5—6, 10—11), etc. etc. differt.

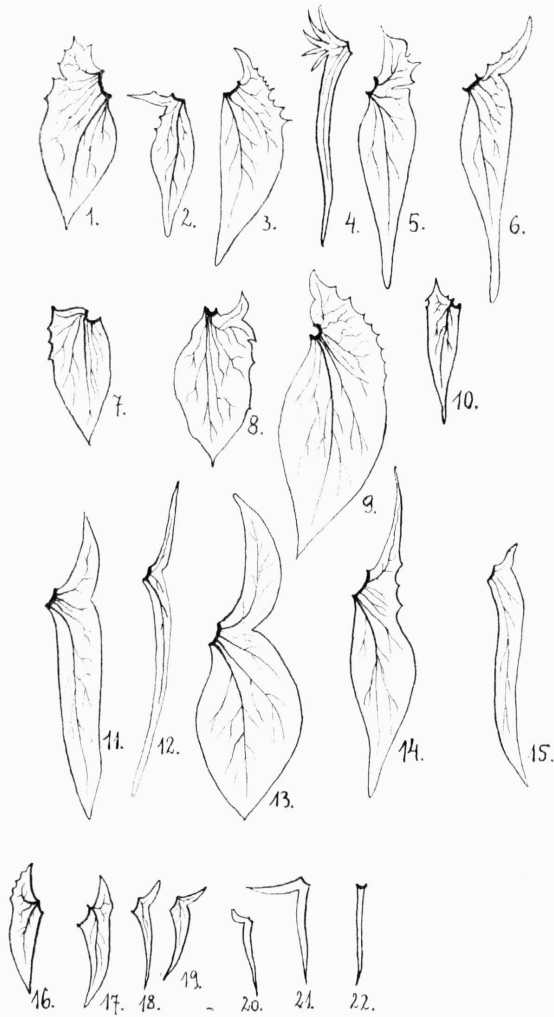
Varietas nostra (*Lathyrus luteus* var. *serbicus*) habitu atque primo aspectu *Lathyrus luteo* var. *transsilvanico* (SPRENGEL) BECK-MANNAGETTA (l. c., p. 155, tab. 220, fig. IV. 8—12) proxime accedit; tantum caulibus humilioribus, strictioribus, foliolis minoribus, sed forma saepe identicis (cf. tab. III. et IV. fig. 3), stipulis minoribus (cf. p. 58, fig. 11—15, 16—22), sed forma saepe simillimis, floribus minoribus, foliis et floribus juvenilibus non ferrugineo-hirsutis, carina alis distincte longiore secundum specimina diversa***) differt.

Varietatem nostram nomine proprio designavi, quia adhuc in Dalmatia, Bosnia, Croatia atque in Serbia (sec. FRITSCH) tantum formae *Orobi laevigati* ad *O. occidentalem* vergentes aut formae *Orobi occidentalis* ad *O. laevigatum* vergentes observatae sint; varietas nostra in contrario *Lathyrus* transsilvanico* proxima esse videtur; sed quia *Lathyrus* transsilvanicus* tantum in

*) e. g. — Gallia, Hautes-Pyrénées, Gèdre, lg. BORDÈRE. 1872; Gallia orientalis, Mt. Seneppe La Murelsère, 1690 m s. m., lg. 1896?; Savoie, Les prés du Charmet Vallée Maurienne, lg. E. DIDIER. 11. VI. 1876; Brizon in Savoie, lg. TIMOTHÉE. VI. 1879; Italia superior, in pratis ad radices montis Cimone in Appennino mitinensi, Modena, lg. R. PIROTTA: VI. 1878 etc.

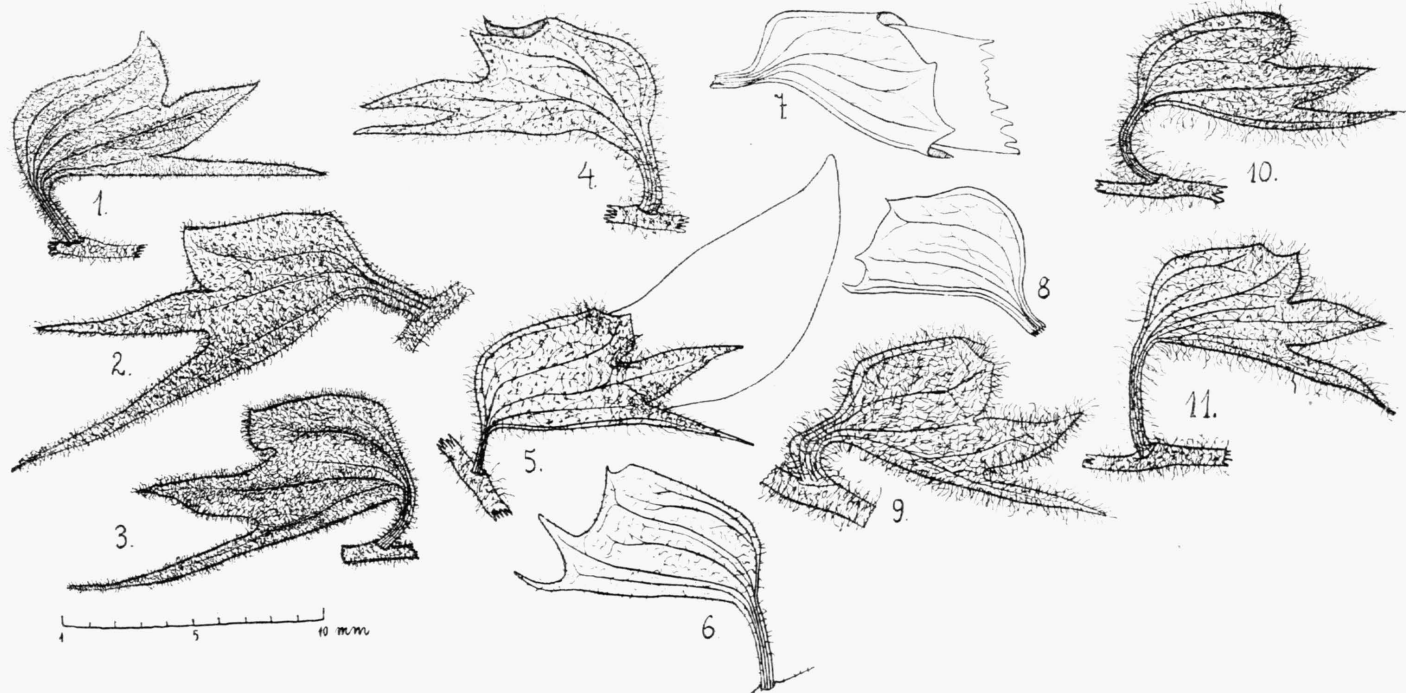
**) (e. g. Bavaria australis, Allgäuer Alpen, Fellhorn, lg. KRIEGER. VII. 1909; Salsburgia, Pfandelscharte, lg. K. ROTHE. VII. 1894; Austria Superior, Bodenwies, lg. H. STEININGER. VII. 1883; Styria superior, in pratis montanis montis Schoberwiesberg prope Aussee in Alpihus Todtes-Gebirge, lg. FAVARGER. V. 1904, Dr. A. v. HAYEK. Flora styriaca exsiccata n. 30; Carinthia. Vorderlöchl, lg. BIRNBACHER; Seewiese apud Raibl, lg. ROTKY; in pratis montanis prope Raibl, lg. JABORNEGG. VI. 1883, Fl. Exs. Austro-Hungarica n. 2402; ibidem lg. E. PREISSMANN. 26. VII. 1887; in herbis subalpinis ad Mauthen, lg. de EICHENFELD. 17. VII. 1883; Italia, ad ripas fluv., in pratis arenosis prope Idriam, lg. DOLLNER. 30. V. 1852, F. SCHULTZ, herb. norm. nov. ser. Cent. 3. n. 249 sub *Orobo laevigato*; etc., etc.)

***) e. g. Českoslovakia orientalis, in locis graminosis in mont. Černek prope oppidum Mukačevo, comit. Berehovo, lg. A. MARGITAI V. 1925; Romania, Transsilvania, in silvis Hója apud Claudiopolim (Cluj), lg. Vinc. de BORBÁS. 9. V. 1903; in silvis montanis Bükk prope Claudiopolim, lg. Al. RICHTER. 1. VI. 1909; ibidem lg. WOLF. V. 1859; in pomariis et silvis montosis ad Segesvár-Schässburg in loco Wolkendorfer Grund, lg. BARTH. Fl. Exs. Austro-Hungarica n. 2403; ibidem lg. RÖMER VI. 1901; etc. —



Lathyrus lutei (L.) PETERMANN stipulae.

- 1—6. *Lathyrus luteus* var. *occidentalis* (1—3. Savoie, les prés du Charmet Vallée Maurienne; 4—6. Hautes-Pyrénées, Gèdre).
 7—10. *Lathyrus luteus* var. *laevigatus* (7—8. Romania, prope opp. Cluj; 9. in dumetis montis Bükk prope oppidum Cluj, l. Dörfler, Herb. normale, n. 5031; 10. Polonia, Roztocze, Basiówka apud Leopólm).
 11—15. *Lathyrus luteus* var. *transsilvanicus* (11—12. Flora Exsiccata Austro-Hungarica, n. 2403; 13. Segesvár—Schässburg lg. Barth, 1876; 14—15. prope Claudiopolim lg. Wolf, 1859).
 16—22. *Lathyrus luteus* var. *serbicus* (e montibus Zlatibor in Serbia occidentali).



Lathyrus lutei (L.) PETERMANN calyces.

1. *Lathyrus luteus* var. *aureus* (A. CALLIER: Iter Tauricum tertium anni 1900, No. 587, Sudak, in silvis umbris inter pagos Elbusli et Kargalyk). — 2. *Lathyrus luteus* var. *aureus* (J. BORNMÜLLER: Iter Anaticolicum tertium anni 1899, No. 4370, Bithynia, in regione inferiore montis Olympi supra Brussa). — 3. *Lathyrus luteus* var. *aureus* (J. BORNMÜLLER: Plantae Anatoliae orientalis, No. 2643, Pontus australis, in monte Akdagh prope Amansia). — 4. *Lathyrus luteus* var. *occidentalis* (Savoie, les prés du Charmet Vallée Maurienne, lg. E. DIDIER. 11. VI. 1876). — 5. *Lathyrus luteus* var. *occidentalis* (Carinthia, in pratis montanis prope Raibl, Flora exsiccata Austro-Hungarica. No. 2402). — 6. *Lathyrus luteus* var. *occidentalis* ad var. *laevigatam* vergens (Salisburgia, Pfandelscharte lg. K. RÖTHE). — 7. *Lathyrus luteus* var. *laevigatus* (Styria, in dumetis montis Kreuzberg prope forum Leibnitz, Flora exsiccata Austro-Hungarica No. 2404 III.). — 8. *Lathyrus luteus* var. *laevigatus* (Styria, in fruticetis ad Maria-Trost prope Gratz, lg. E. PREISSMANN. 1895). — 9. *Lathyrus luteus* var. *transsilvanicus* (Czechoslovakia orientalis, in montibus Černek prope oppidum Mukačevo, comit. Berehovo.) — 10—11. *Lathyrus luteus* var. *serbicus* (e montibus Zlatibor in Serbia occidentali).

Transsilvania reperatur, et territorium nostrum nullam phytogeographicam relationem ad Transsilvaniam habeat, nominavi plantam nostram adhuc tantum in serpentinicis observatam *Lathyrus luteus* var. *serbicus*.

La variété décrite du *Lathyrus luteus* (L.) PETERMANN avec tous ses signes et son extérieur entier nous rappelle le plus *Lathyrus luteus* var. *transsilvanicus*, dont il diffère par ses tiges plus basses et plus raides, par ses feuilles plus petites et ses stipules (qui cependant se rapprochent quant à la forme), puis par ses fleurs plus petites qui avant qu'elles ne soient ouvertes sont enveloppées (ainsi que les jeunes feuilles) dans des poils blanchâtres (jamais cependant roussâtres et veloutées) et ensuite par ses ailes aux fleurs toujours plus courtes que la carène. Je tiens cette forme de *Lathyrus luteus* pour une variété spéciale, si non pour une espèce indépendante, au point de vue des déviations mentionnées ci-dessus, en tenant compte de la répandue géographique des variétés de l'espèce *Lathyrus luteus* (L.) PETERMANN.

En Jugoslavie d'aujourd'hui n'ont été cueillies jusque là que les formes transitives entre les *Lathyrus* laevigatus* et *Lathyrus* occidentalis* (FRITSCH). — La plante décrite de Zlatibor distingue bien davantage des deux variétés mentionnées (*L. laevigatus* et *L. occidentalis*) que de la variété transylvanienne, *Lathyrus luteus* var. *transsilvanicus*. Mais *L.* transsilvanicus* n'était jusque là ni observé ni cueilli dans la presqu'île du Balkan. Les relations de la flore des Carpathes sud-orientales et celles de Zlatibor sont si insignifiantes qu'il est impossible de considérer *Lathyrus serbicus* comme la liaison phylogénétique du *Lathyrus* transsilvanicus* et de le joindre au type transylvanique.

J'ai trouvé *Lathyrus* serbicus* étendu sur toutes les chaînes des montagnes de Zlatibor partout sur le terrain serpentinique et presque exclusivement sur les côtes tournées vers le nord, dans les bois à feuilles, rarement dans ceux de pins ou dans les prés surgis des terrains déboîtés. Mais curieux c'est que je n'ai trouvé pas de fruit en contemplant plus de 80 individus. Au printemps de 1926 j'ai constaté qu'après la floraison l'ovarium pourrissait ainsi que les étamines et les parties inférieures des pétales, et puis la fleur avec le calice tombe sans avoir donné de germe pour la légume.

Ononis pusilla L. (Syst., Ed. 10., 1159 sec. HAYEK, l. c., p. 827, n. 2375). — Serbia orientalis: In saxosis et lapidosis calcariis ad declivia aprica in convallibus Sičevska Klisura appellatis non procul ab oppido Niš, ca 300 m s. m., sparse [Exs. 454].

Trigonella monspeliaca L. (Spec. plant., ed. 1., 1753, p. 777), HAYEK (l. c., p. 832, n. 2394). — Serbia orientalis: Cum praecedenti in convallibus Sičevska Klisura appellatis [Exs. 458].

Medicago prostrata JACQUIN (Hortus Botanicus Vindobonensis, vol. I., 1770, p. 39, tab. 89), HAYEK (l. c., p. 836, n. 2410). — Serbia austro-occidentalis — montes Stolovi Planina: In serpentinicis ubique frequens [Exs. 348]. Serbia occidentalis — montes Zlatibor: In serpentinicis planta vulgarissima [Exs. 223, 329, 773, 774, 2294, 2423]. In saxosis et lapidosis serpentinicis ad declivia aprica ad meridiones spectantia occurrit in formis foliolis tantum $\frac{1}{2}$ —1 mm latis et 6—10 mm longis, luteo-viridibus, stipulis saepe integris, floribus minoribus, caulibus prostratis dense caespitosis distinctis.

Medicago carstiensis WULFEN (in Nicolai Josephi JACQUIN: Collectanea ad botanicam, chemiam et historiam naturalem, vol. I., 1786, p. 86), URBAN (Prodromus einer Monographie der Gattung Medicago L. — Verhandlungen des botanischen Vereins der Provinz Brandenburg, Jg. XV., 1873, p. 60, tab. I., fig. 24—26), HAYEK (l. c., p. 837, n. 2415). — Serbia austro-occidentalis — Stolovi Planina: In herbis ad declivia umbrosa ad septentriones spectantia montis Ostra Čuka secus viam apud vicum Mataruge non procul ab oppido Kraljevo in serpentinis, 250—260 *m s. m.*, copiose [Exs. 1261, 1262, 2177].

Medicago minima (L.) BARTALINI (Catalogo delle piante che nascono spontaneamente intorno alla città di Siena, 1776, p. 61 fide BECK-MANNAGETTA: Flora Bosne, Hercegovine i oblasti Novoga Pazara, III., 1927, p. 225), HAYEK (l. c., p. 841, n. 2429). — Serbia orientalis: In saxosis et lapidosis calcariis apricis in convallibus Sičevska Klisura appellatis non procul ab oppido Niš, 300 *m s. m.*, copiose [Exs. 427]. — Serbia austro-occidentalis: In graminosis et herbis ad fluminis Ibar ripam dextram apud vicum Mataruge non procul ab oppido Kraljevo, alluvium, arena, 220 *m s. m.* sparse [Exs. 1225]; in lapidosis et saxosis serpentinis ad declivia aprica ad meridiones spectantia supra fluminis Ibar ripam sinistram apud vicum Bogutovac non procul ab oppido Kraljevo, 310—320 *m s. m.* [Exs. 356] occurrit in formis humilibus, prostratis, compactis, obscure viridibus, glanduloso-pilosis, caulibus ramosis, dense foliatis, foliolis anguste cuneatis, antice 5-dentatis, floribus parvis, fructibus maioribus spinis diametro toto spirarum longioribus distinctis (an cum var. *compacta* NEYRAUT identicis?).

Trifolium dubium SIBTHORP (Flora Oxoniensis, 1794, p. 231 fide HAYEK, l. c., p. 847, n. 2443). — Serbia occidentalis — montes Zlatibor: In pascuis et in lapidosis serpentinis ad declivia aprica sparse, e. g. apud balnea Kraljeva Voda, inter vicos Mačkat et Čajetina, 760—1200 *m s. m.* [Exs. 315, 327, 2239].

Trifolium patens SCHREBER (in STURM'S Deutschlands Flora, I. Abt., Heft XVI., tab. 16, 1804), HAYEK (l. c., p. 849, n. 2450). — Serbia occidentalis: In graminosis humidis et in pratis uliginosis apud vicum Dubci non procul ab oppido Užice, in schistosis, 680 *m s. m.*, sparse [Exs. 6].

Trifolium strepens CRANTZ (Stirpes austriacae, ed. 2., vol. II., p. 411, 1769). — Serbia occidentalis — montes Zlatibor: In graminosis ad declivia serpentina et in pratis subhumidis apud balnea Kraljeva Voda, 940—1000 *m s. m.*, sparse [Exs. 283, 778]. Occurrit ibi etiam in formis pedunculis folio fulcranti duplo longioribus distinctis.

Trifolium striatum L. (Spec. plant., ed. 1., 1753, p. 770). — Serbia occidentalis — montes Zlatibor: In saxosis et lapidosis serpentinis ad declivia aprica ad meridiones spectantia apud balnea Kraljeva Voda, apud vicum Čajetina etc. 800—1000 *m s. m.* [Exs. 335]. Occurrit in forma parvula, tantum 1—4 *cm* alta, dense hirsuta, capitulis 2—9-floris, floribus normalibus typicis, calycis tubo 2.8—3.0 *mm* longo, calycis dentibus 1.4—1.5 *mm* longis distincta. Sed semina e his plantis in horto culta plantam usque ad 45 *cm* altam prodiderunt (conf. tab. V.) — Conf. etiam „Vesmir“ VII, 1923, p. 111—113).

Trifolium dalmaticum VISIANI (Stirpium dalmaticarum specimen, 1826, p. 21 fide ASCHERSON et GRAEBNER: Synopsis der mitteleuropäischen Flora, vol. VI., 2., 1908, p. 542; VISIANI: Plantae rariores in Dalmatia recens detectae. — Flora,

Regensburg, 1829, *Ergänzungsblatt I., B.*, p. 21), HAYEK (l. c., p. 860, n. 2490). — *Serbia austro-occidentalis*: In graminosis ad declivia secus viam publicam pagum Ratina versus apud oppidum Kraljevo (alluvium, lutum) 220—230 *m s. m.*, copiose [Exs. 2040]. — In lapidosis serpentinicis ad declivia aprica ad meriones spectantia supra fluminis Ibar ripam sinistram apud vicum Bogutovac non procul ab oppido Kraljevo, 325 *m s. m.* [Exs. 353], occurrit in formis minoribus, foliolis parvis rotundato-subellipticis distinctis (f. *microphyllum* BELLI apud FRITSCH: *Neue Beiträge zur Flora der Balkanhalbinsel.* — *Mitteilungen des Naturwissenschaftlichen Vereines für Steiermark*, Jg. 1911, Bd. 47., p. 201). — *Serbia occidentalis*: In graminosis ad declivia calcaria supra oppidum Užice, 750 *m s. m.* [Exs. 168].

Trifolium pallidum WALDSTEIN et KITABEL (*Descriptiones et icones plantarum rariorum Hungariae*, vol. I., 1802, p. 35, tab. 36), HAYEK (l. c., p. 861, n. 2492). — *Serbia orientalis*: In lapidosis calcariis ad declivia aprica in convallibus Sičevska Klisura appellatis non procul ab oppido Niš, ca 320 *m s. m.* [Exs. 451]. — *Serbia austro-occidentalis*: In silvis apertis atque luminosis supra rivi Sokolja ripam dextram ad declivia lapidosa serpentinica, 680 *m s. m.* (non procul ab oppido Kraljevo), sparse [Exs. 2226].

Trifolium arvense L. (*Spec. plant.*, ed. 1., 1753, p. 769), HAYEK (l. c., p. 864, n. 2503). — *Serbia occidentalis* — montes Zlatibor: In lapidosis serpentinicis (rarius etiam in saxosis et in graminosis) ad declivia aprica satis frequens, e. g. ad viam publicam inter vicos Mačkat et Čajetina, 760 *m s. m.* [Exs. 337], ad declivia meridionalia collis Patkulje, 550—600 *m s. m.* [Exs. 2236], apud balnea Kraljeva Voda, 1000—1050 *m s. m.* [Exs. 302]. In serpentinicis occurrit in forma humili, 1—9 *cm* alta, saepe prostrata, parce pilosa, viridi, capitulis densis, calycis dentibus violaceis, tubo duplo triplove longioribus, corolla dentibus calyceinis tantum paulo brevioribus, primum pallida, denique rosea distincta.

Trifolium incarnatum var. *Molineri* (BALBIS: *Catalogus stirpium horti botanici Taurinensis*, 1813, app. 1., p. 17, pro sp.—DE CANDOLLE: *Flore Française*, tom. V., [VL.] 1815, p. 556 n. 3875), BOISSIER (*Flora orientalis*, vol. II., 1872, p. 122), HAYEK (l. c., p. 866, n. 2508 A). — *Serbia austro-occidentalis*: In pratis et graminosis apud vicum Beranovac non procul ab oppido Kraljevo (alluvium, arena et lutum), 240 *m s. m.* copiose [Exs. 1171].

Trifolium purpureum LOISELEUR-DESLONGCHAMPS (*Flora gallica*, ed. 2., vol. II., 1828, p. 125, tab. 14), HAYEK (l. c., p. 867, n. 2512). — *Serbia orientalis*: In saxosis et lapidosis calcariis ad declivia aprica in convallibus Sičevska Klisura appellatis non procul ab oppido Niš 300—320 *m s. m.* (Exs. 450).

Trifolium pratense L. (*Spec. plant.*, ed. 1., 1753, p. 768), HAYEK (l. c., p. 868, n. 2519). — *Serbia occidentalis*: In graminosis ad declivia schistosa montis Oštra Kosa supra vicum Čajetina ca 1050 *m s. m.* [Exs. 829], observavi formam caulibus erectis, usque ad 20 *cm* altis, basi glabris, in parte superiore appresse puberulis, purpureis, foliis rosularum longe petiolatis, petiolis patentim hirsutis, foliolis rotundato-obcordatis parvis, foliis caulinis brevius petiolatis, foliolis ellipticis, margine ciliatis, pagina sparse pilosis stipulis glabris, purpureis, vel fusco stramineis, capitulis parvis, calycis dentibus tubo sparse pilis longis obsito longioribus, corollis albis, alis carinae eviderter longioribus distinctam. (*Tr. pratense frigidum* ASCHERSON et GRAEBNER. *Syn.* VI. 2., 1907, p. 552?).

Trifolium ochroleucum HUDSON (Flora anglica, ed. 1., 1762, p. 283), HAYEK (l. c., p. 870, n. 2522). — Serbia occidentalis: In graminosis ad declivia serpentina apud vicum Čajetina et apud balnea Kraljeva Voda, 1000 *m* s. m. [Exs. 282]; in graminosis ad declivia serpentina supra vicum Draglica (in meridiem ab oppido Užice), 820 *m* s. m. [Exs. 830]; in herbis ad declivia margillacea apud vicum Kremna (non procul ab oppido Užice) 850 *m* s. m., sparse [Exs. 2296].

Trifolium pannonicum L. (Mantissa plantarum altera, 1771, p. 276), HAYEK (l. c., p. 870, n. 2523). — Serbia austro-occidentalis: In graminosis et herbis ad declivia aprica apud vicum Metikoš non procul ab oppido Kraljevo (alluvium, lutum et glarea) 420 *m* s. m., sparse [Exs. 2048]; Stolovi Planina: In graminosis ad declivia septentrionalia et ad cacumen montis Ravni Sto, in serpenticis, 1400—1440 *m* s. m. copiose [Exs. 2121, 2133]. — Serbia occidentalis: In graminosis ad declivia supra oppidum Užice [Exs. 126]; Zlatibor: In graminosis ad declivia aprica lapidosa serpentina apud balnea Kraljeva Voda, 1000 *m* s. m. [Exs. 244, 831], in pinetis silvestris graminosis sub cacumine montis Mešćema Gora ad declivia lapidosa serpentina ad solis occasum spectantia supra vicum Ribnica, 1050—1100 *m* s. m., sparse [Exs. 832].

**Trifolium medium* HUDSON subsp. *Škorpili* VELENOVSKÝ (Vierter Nachtrag zur Flora von Bulgarien. — Sitzungsberichte der königl. böhmischen Gesellschaft der Wissenschaften, mathem.-naturw. Classe, 1894, XXIX., p. 7; idem: Flora bulgarica, Supplementum I., 1898, p. 78). — Serbia austro-occidentalis: In graminosis et herbis siccis apud vicum Metikoš non procul ab oppido Kraljevo (alluvium, lutum et glarea) 420 *m* s. m., sparse [Exs. 2032].

Specimina nostra (conf. tab. VI.) cum descriptione originali eximie congruunt; rhizomate elongato, caulibus tantum ad 25 *cm* altis, purpureo-striatis et maculatis, basi glabris, supra \pm dense appresse puberulis, sub capitulo canopubescentibus, stipulis lineari-lanceolatis, herbaceis, tantum margine sparse ciliatis, ceterum glabris, ad nervos dense purpureo-punctatis (in foliis superioribus pars stipularum petiolo adnata hoc aequilonga), stipularum appendicibus liberis, valde elongatis, lineari-lanceolatis, herbaceis, parte petiolo adnata longioribus, foliis minoribus, petiolis 1—3 *cm* longis, glabris vel sparse appresse puberulis, foliolis omnibus conformibus, immaculatis, sessilibus, oblongis, utrimque attenuatis, apice breviter mucronatis, usque ad 35 *mm* longis et usque ad 12 *mm* latis, subtus pallidioribus, nervo mediano margineque ciliato excepto glabris, dense elevatim nervosis, inflorescentiis (capitulis) minoribus, sessilibus, floribus usque ad 15 *mm* longis, calycibus (cum dentibus) ad 12 *mm* longis, 10-nerviis, extra glabris, dentibus porrectis setaceis, calycis et corollae tubo longioribus (dente infimo tubum calycinum duplo superante) sparse ciliatis, rarius glabris, petalis purpureis, alis obtuse acuminatis longitudine vexillum adaequantibus, carina longioribus distincta sunt et cum speciminibus bulgaricis (e montibus Rodope Planina) exacte conveniunt.

Trifolium alpestre L. (Spec. plant., ed. 2., 1763, p. 1082), HAYEK (l. c., p. 872, n. 2530). — Serbia austro-occidentalis — Stolovi Planina (ad austro-occidentem ab oppido Kraljevo): In graminosis ad cacumen montis Ravni Sto, in serpenticis, 1400—1440 *m* s. m., copiose in forma typica [Exs. 2122]. — Serbia occidentalis — montes Zlatibor: In serpenticis, ad declivia lapidosa et in graminosis satis frequens in duabus formis:

1. forma caulibus humilibus, simplicibus, strictis, appresse pubescentibus, monocephalis distincta. — Occurrit copiose in lapidosis et graminosis ad declivia aprica serpentinica collis Patrkulje apud vicum Čajetina 550—600 *m* s. m. [Exs. 2237], apud balnea Kraljeva Voda 900—1100 *m* s. m. [Exs. 833] in montibus Zlatibor.

2. forma caulibus arcuatim ascendentibus, dense patentim villosis, foliis inferioribus minoribus, longe petiolatis, superioribus maioribus, foliolis petiolo saepe longioribus, petiolis patentim dense villosis, foliolis ellipticis (usque ad 30 *mm* longis et 12 *mm* latis) apice obtusis vel paululum emarginatis, dense patentim villosis, subtus pallidioribus, dense elevatim nervosis, capitulis singulis, floribus 12'1—12'2 *mm* longis, calycibus 10'7—10'9 *mm* longis, dense villosis, dentibus (4'0, 5'2, 7'1 *mm* longis) tubo 3'7—3'8 *mm* longo distincte longioribus longe ciliatis distincta; haec forma (*Trifolium alpestre* var. *lanigerum* f. **obtusifolium** f. n.) habitu *Trifolium medium* HUDS. in mentem reducit, sed calycis tubo vigintinervio dense villosa non solum ab illo, sed etiam a *Trifolio Sarosiensi* HAZLSL. satis differt. — Occurrit in silvis umbrosis ad declivia septentrionalia montis Tusto Brdo (non procul a balneis Kraljeva Voda) in montibus Zlatibor, in serpentinicis, 1035—1100 *m* s. m., copiose [Exs. 1032].

Dorygenium herbaceum VILLARS (Histoire des plantes du Dauphiné, vol. III., 1789, p. 417), HAYEK (l. c., p. 876, n. 2539). — Serbia austro-occidentalis: In graminosis ad declivia secus viam publicam vicum Podunavci versus apud oppidum Kraljevo (alluvium, lutum et arena) 220 *m* s. m., copiose [Exs. 2027]; in herbis apud pagum Metikoš non procul ab oppido Kraljevo (alluvium) 420 *m* s. m. [Exs. 2010]; in lapidosis ad declivia aprica ad meriones spectantia montis Vitoš non procul ab oppido Kraljevo, in serpentinicis, 760—780 *m* s. m., copiose [Exs. 2067]. — Serbia occidentalis: In graminosis ad declivia calcaria supra oppidum Užice, 450 *m* s. m., copiose [Exs. 144]; in graminosis ad declivia Kulaševac appellata apud balnea Kraljeva Voda in montibus Zlatibor, in serpentinicis 1050 *m* s. m. [Exs. 213]; in lapidosis serpentinicis supra rivuli Osojnica ripam sinistram apud balnea Kraljeva Voda, 980 *m* s. m., copiose [Exs. 837]; in herbis ad declivia margillacea apud vicum Kremna non procul ab oppido Užice, 850 *m* s. m., sparse [Exs. 2298].

Lotus corniculatus L. (Spec. plant., ed. 1., 1753, p. 775), HAYEK (l. c., p. 879, n. 2549). — Serbia occidentalis: In graminosis ad declivia subhumida schistosa apud vicum Palisadi (supra vicum Čajetina) non procul ab oppido Užice, ca 1000 *m* s. m., copiose [Exs. 834] in forma foliis angustioribus, glabris, glaucis ad var. *tenuifoliam* (*L. corniculatus* γ *tenuifolius* L.) vergenti. In serpentinicis montium Zlatibor occurrit *L. corniculatus* f. *ciliatus* KOCH copiose. In serpentinicis bohemicis observavi *Loti corniculati* formas diversas, praecipue glabras, glaucas, inflorescentiis paucifloris et calycis dentibus abbreviatis distinctas; sed in serpentinicis supra oppidum Dobšina (Slovakia orientalis) ad declivia aprica ad meriones spectantia, 600—620 *m* s. m., in lapidosis inveni formam prostratam, caulibus tantum 15 *cm* longis, acute angulatis, appresse crispule pubescentibus, dense foliatis, foliis parvis, foliolis infimis duobus cordato-ovatis, petiolo longioribus, 2¹/₂—3¹/₂ *mm* longis et 2—3 *mm* latis, tantum margine sparse ciliatis, ceteris cuneato-obovatis, utrumque attenuatis, 2—4 *mm* longis, 1¹/₂—3 *mm* latis, margine ciliatis, foliolo medio subtus etiam nervo medio longe hirsuto, floribus solitariis longe pedunculatis, pedicellis brevissimis, calycibus tantum 3¹/₂—4 *mm* longis, margine ciliatis, ceterum

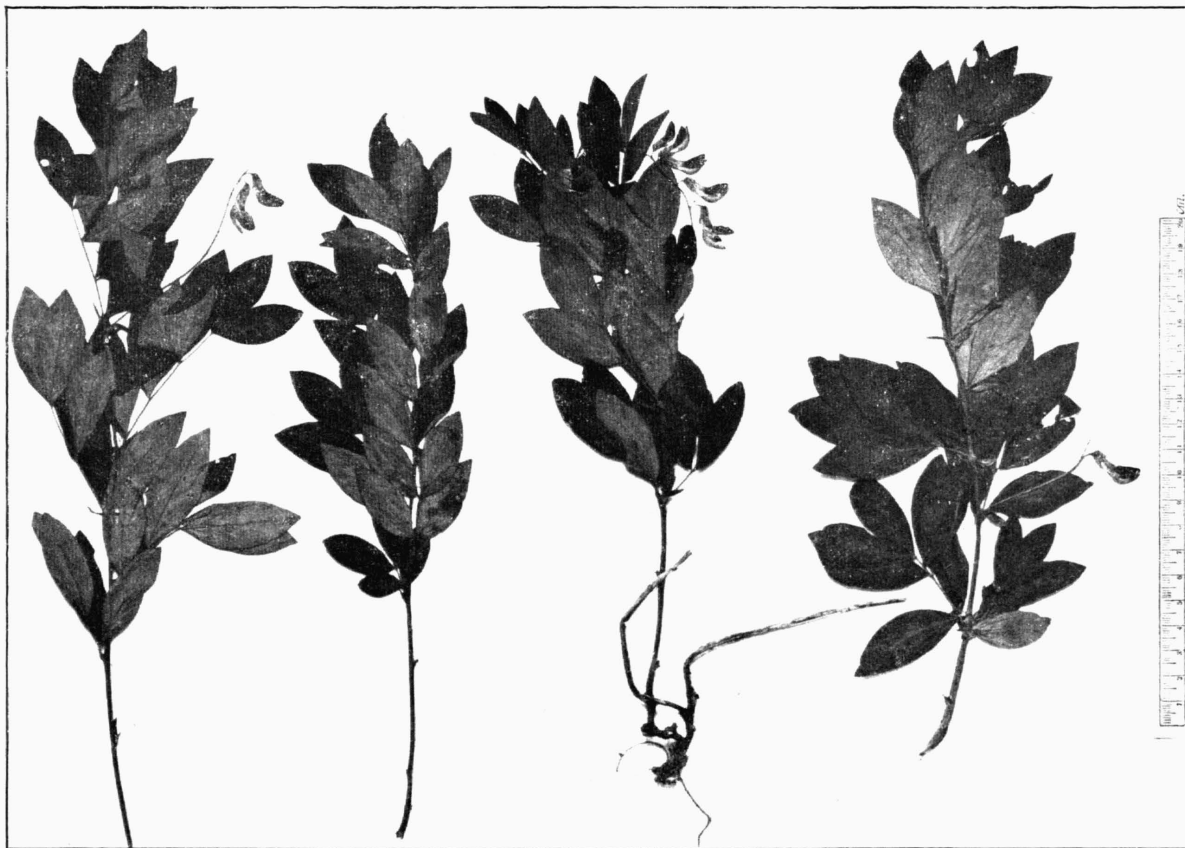


1.

2.

Astragalus Onobrychis subsp. *chlorocarpus* f. *kraljevensis* NOVÁK.

1. E lapidosis serpentinicis apud vicum Bogutovac (21. VII. 1923, Exs. 354 B).
2. E declivibus montis Čava (30. VII. 1926, Exs. 2052).



1. In pineto silvestris ad declivia lapidosa supra rivi Crni Rzav ripam sinistram apud pontem Gmizova Cuprija non procul a balneis Kraljeva Voda, in serpentinicis, 950 *m* s. m. (23. V. 1926, Exs. 1155).

2. In herbidis et graminosis (ubi pinetum nigrae fuerat quondam) ad declivia occidentalia montis Sumnato Brdo, in serpentinicis, 950—960 *m* s. m. (13. VII. 1925, Exs. 796).

3.—4. In graminosis et in herbidis (ubi pinetum nigrae fuerat quondam) ad radices montis Čigota non procul a balneis Kraljeva Voda, in serpentinicis, 1050—1080 *m* s. m. (22. V. 1926, Exs. 1090).

1.

2.

3.

4.

1.

2.

3.



1. *Lathyrus luteus* var. *laevigatus* (W. K.) BECK-MANNAGETTA (Czechoslovakia orientalis, apud oppidum Hust, leg. VÄGNER).

2. *Lathyrus luteus* var. *aureus* (STEVEN) BECK-MANNAGETTA (Tauria, Sudak, in silvis umbrosis inter pagos Elbusli et Kargalyk, leg. A. CAL-LIER).

3. *Lathyrus luteus* var. *transilvanicus* (SPRENGEL) BECK-MANNAGETTA (Czechoslovakia orientalis, mons Černek prope oppidum Mukatcevo, leg. A. MARGIT-TAI).

4. *Lathyrus luteus* var. *occidentalis* (FISCHER et MEYER) BECK-MANNAGETTA (Carinthia, Vorderlöchl, leg. BIRN-BACHER).

5. *Lathyrus luteus* var. *occidentalis* (FISCHER et MEYER) BECK-MANNAGETTA (Savoie, Bri-zon, leg. TIMOTHÉE).

4.

5.



1.

2.

Trifolium striatum L.

E seminibus plantarum no. 1. (in serpentinicis montium Zlatibor collectis) planta no. 2.
in universitatis Carolinensis Pragae horto botanico culta.



Trifolium medium subsp. *Škorpili* VELENOVSKÝ e graminosis apud vicum Metikoš non procul ab oppido Kraljevo in Serbia austro-occidentali (Exs. 2032).

glabris, calycis dentibus brevioribus, tantum 1 mm longis, petalis pallide flavis distinctam; satis speciminibus defficientibus hanc formam nominare adhuc nequeo.

* *Anthyllis vulneraria* L. subsp. *vulgaris* (KERNER) HAYEK (l. c., p. 890, n. 2569 VI.) = *A. vulneraria* subsp. *vulgaris* var. *typica* f. *declivium* ASCHERSON et GRAEBNER (Synopsis der mitteleuropäischen Flora, vol. VI. 2., 1908, p. 622). — Serbia austro-occidentalis — Stolovi Planina: In lapidosis et herbidis ad declivia meridionalia sub cacumine montis Ravni Sto, in serpentincis, 1400—1440 m s. m., copiose (in austro-occidentem ab oppido Kraljevo), [Exs. 2160]. — Serbia occidentalis — montes Zlatibor: In graminosis et in lapidosis praecipue ad declivia ad meriones spectantia, e.g. supra vicum Čajetina [Exs. 257], apud balnea Kraljeva Voda [Exs. 835], apud vicum Ribnica ad radices montis Tornik [Exs. 836] etc., in serpentincis, 900—1100 m s. m., copiose. Secundum HAYEK (l. c.) in Serbia nondum observata.

Cytisus nigricans L. (Spec. plant., ed. 1., 1753, p. 739), HAYEK (l. c., p. 895, n. 2583). — Serbia austro-occidentalis: In lapidosis et saxosis serpentincis ad declivia aprica ad meriones spectantia supra fluminis Ibar ripam sinistram apud vicum Bogutovac non procul ab oppido Kraljevo, 300 m s. m. [Exs. 358]. Serbia occidentalis — montes Zlatibor: Ad declivia lapidosa serpentinea aprica ad meriones spectantia supra rivuli Osojnica ripam dextram apud balnea Kraljeva Voda, 1000 m s. m. [Exs. 771]. — Occurrit saepe in formis putatis, ideo densissime ramosis, foliolis tantum ad 8 mm longis et usque ad 3 mm latis; sed foliolis subtus non argenteo-sericeis, etiam leguminibus tantum appresse pilosis a varietate mediterranea (*Cytisus nigricans* var. *mediterranea* PANTOCZEK [Plantae novae, quas aestate anni 1872 per Hercegovinam et Montenegro collegit et descripsit. — Österreichische Botanische Zeitschrift, XXIII., 1873, p. 5]) = *C. nigricans* var. *sericeus* ANDRAE sec. HAYEK, l. c., p. 895, n. 2583 B) differt.

Cytisus procumbens (W. K.) SPRENGEL (CAROLI LINNAEI Systema vegetabilium, ed. XVI., curante KURT SPRENGEL. Vol. III., 1826, III., 1826, p. 224 fide G. BECK-MANNAGETTA: Flora Bosne, Hercegovine i oblasti Novoga Pazara, III., 1927, p. 204), HAYEK (l. c., p. 896, n. 2585). — Serbia occidentalis — montes Zlatibor: In saxorum serpentincorum fissuris supra rivi Crni Rzav ripam sinistram, ad radices montis Crni Vrch, 780—800 m s. m., sparse [Exs. 1021]; in graminosis et herbidis ad declivia montis Šumnato Brdo apud balnea Kraljeva Voda, in serpentincis, 1050 m s. m., copiose [Exs. 1081]. — Specimina nostra floribus longius pedicellatis, calycibus dense villosis *Cytisus Petrovičii* in mentem reducut, sed foliis angustioribus, supra glabris, subtus appresse villosis (non sericeis) a *Cytisi Petrovičii* speciminibus originalibus (Basara, lg. Lj. Adamović, 1891 n. 124) distincta sunt.

Cytisus bosniacus G. BECK-MANNAGETTA (Flora von Südbosnien und der angrenzenden Hercegovina. — Annalen des k. k. naturhistorischen Hofmuseums XI., 1896, p. 57; idem: Flora Bosne, Hercegovine i oblasti Novoga Pazara, III., 1927, p. 209). — Serbia occidentalis — montes Zlatibor: In herbidis atque in lapidosis serpentincis, rarius etiam in pinetis (nigrae et silvestris) ad declivia serpentinea sparse, e.g. apud balnea Kraljeva Voda, 1050 m s. m. [Exs. 1072], supra rivuli Osojnica ripam sinistram non procul a balneis Kraljeva Voda, 950—960 m s. m. [Exs. 1106] etc. — Specimina nostra ramis hornotinis dense appresse sericeo-hirsutis, foliolis obovatis apice acuminatis, leguminibus in lateribus glabris, tantum suturis longe ciliatis distincta sunt.

Cytisus leucanthus W. K. subsp. *pallidus* (SCHRAD.) HAYEK (l. c., p. 903, n. 2606 II.) = *C. albus* f. *pallidus* BECK-MANNAGETTA (l. c., p. 211). — Serbia austro-occidentalis: In silvis apud pagum Beranovac non procul ab oppido Kraljevo (alluvium), 350 *m s. m.*, copiose [Exs. 2008]; in graminosis ad cacumen montis Ravni Sto (in montibus Stolovi Planina, in austro-occidentem ab oppido Kraljevo), in serpentinicis, 1440 *m s. m.*, copiose [Exs. 2129]; in dumetis ad declivia montis Čava supra vicum Metikoš non procul ab oppido Kraljevo, in serpentinicis, 360—380 *m s. m.*, sparse [Exs. 1208]; in dumetis et in silvis (Quercetum cerris) ad declivia lutosa et argillacea apud vicum Metikoš, 220—350 *m s. m.*, sparse. — Serbia occidentalis: In graminosis ad declivia calcaria apud vicum Dub non procul ab oppido Užice, 380 *m s. m.* [Exs. 15, 772]. —

Genista germanica L. (Spec. plant., ed. 1., 1753, p. 710), HAYEK (l. c., p. 911, n. 2629). — Serbia occidentalis — montes Zlatibor: In herbidis ad declivia lapidosa serpentina ad septentriones spectantia supra rivuli Osojnica ripam sinistram apud balnea Kraljeva Voda, 980—1000 *m s. m.* [Exs. 1127]; in pineto silvestris ericoso ad declivia ad septentriones spectantia montis Tornik, in serpentinicis, 1350—1400 *m s. m.*, solitarie [Exs. 2430].

**Genista tinctoria* L. var. *stenophylla* BOISS. (Flora orientalis, vol. II., 1872, p. 43). — Serbia austro-occidentalis: In herbidis et in graminosis apud vicum Metikoš non procul ab oppido Kraljevo (alluvium), 420 *m s. m.*, sparse [Exs. 2030]; ad declivia umbrosa ad septentriones spectantia ad radices montis Ostra Čuka apud vicum Mataruge non procul ab oppido Kraljevo, in serpentinicis, 250—260 *m s. m.*, sparse [Exs. 2213]. Planta primo aspectu *Genistam manticom* POLLINI in mentem reducit, sed leguminibus glabris perfecte differt; a *Genistae tinctoriae* forma typica foliis tantum 1—2 *mm* latis (10—18 *mm* longis), longe acuminatis, floribus pallidioribus distinguitur; secundum HAYEK (l. c., p. 913, n. 2637 B) adhuc tantum in Bulgaria et Thracia observata, adeo quod ad Serbiam pertinet planta nova.

Genista tinctoria L. var. *virgata* (KOCH) HAYEK (l. c., p. 914, n. 2637 C) = *G. anxantica* PANČIĆ (Flora Kneževine Srbije, 1874, p. 225) non TENORE. — Serbia occidentalis — montes Zlatibor: In querceto supra vicum Čajetina ad declivia lapidosa serpentina ad septentriones spectantia collis Patrkulje, ca 780 *m s. m.*, solitarie [Exs. 2274]. —

Genista ovata W. K. (Pl. Hung. I., 1802, p. 86, tab. 84), HAYEK (l. c., p. 914, n. 2639). — Serbia austro-occidentalis — montes Stolovi Planina: In herbidis ad declivia umbrosa ad septentriones spectantia ad montis Ostra Čuka radices apud vicum Mataruge non procul ab oppido Kraljevo, in serpentinicis, 250—260 *m s. m.*, copiose [Exs. 1266, 1267, 2175]. —

Genista spathulata SPACH (Annales des sciences naturelles, ser. 3., vol. III., 1845, p. 127), VELENOVSKÝ (Flora bulgarica, 1891, p. 123). — Serbia austro-occidentalis: In saxosis serpentinicis apricis supra fauces ultimas ad rivi Ribnica ripam dextram non procul ab oppido Kraljevo, 300—310 *m s. m.*, solitarie [Exs. 2113]. — Specimina nostra caulibus elatis ad 120 *cm* altis, erectis, virgatim ramosis, foliis latoribus, lineari-lanceolatis, scarioso-marginatis, denticulatis a *Genista Lydia* BOISS. distincta sunt (cf. ASCHERSON et GRAEBNER: Synopsis der mitteleuropäischen Flora, VI., 2., 1907, p. 262).

Genista Friwaldskyi BOISSIER (Flora Orientalis, vol. II., 1872, p. 45) f. ***serpentinicola*** f. n. — A *Genistae Friwaldskyi* forma typica foliis maioribus, praesertim longioribus, usque ad 30 *mm* longis et usque ad 5 *mm* latis, anguste

oblongis vel oblongo-linearibus, medio latissimis, utrinque attenuatis, obscure viridibus, saepe glaberrimis (vel subtus tantum ad nervum medium sparse pilis appressis praeditis et margine ciliatis), calycis fere glabri dentibus subulatis et area geographica differt.

Serbia occidentalis — montes Zlatibor: In graminosis et in lapidosis serpenticis ad declivia aprica et arida (rarius etiam in Caricetis subhumidis [Exs. 2375 A-C]) ubique satis frequens, e. g. supra vicum Čajetina [Exs. 776], apud balnea Kraljeva Voda [Exs. 236], ad declivia montis Čigota [Exs. 777], ad declivia montis Šumnato Brdo [Exs. 1038], supra vicum Ribnica [Exs. 775], ad cacumen montis Tornik etc., 680—1500 *m s. m.*

Plantae e montibus Zlatibor ramis tenuibus, sed firmis, angulato-sulcatis, sed non alatis, prostratis et decumbentibus, ramulos erectos (rarius ascendentes) 7—15 *cm* altos, inermes, foliosos, simplices, virides, superne appresse hirtulos, tandem glabratos, profunde et acute angulato-sulcatos proferentibus, foliis parvis simplicibus, sessilibus, vel brevissime petiolatis, alternantibus, anguste oblongis vel oblongo-linearibus, medio latissimis, circa 3.5×20 *mm*, rarius usque ad 30 *mm* longis et 5 *mm* latis, internodio longioribus, utrinque attenuatis, apice saepe mucronatis, supra glabris, obscure viridibus, nitidis (in foliis junioribus tantum subnitidis), glaberrimis, subtus saepe glaberrimis (rarius parce hirtulis vel tantum ad nervum medianum sparse pilis paucis appressis praeditis), ad margines appresse hirsutis, non scariosis, enerviis nervo mediano excepto, stipulis subulatis, setaceis, brevissimis, bracteis foliis similibus, parum diminutis, acutis, calycem superantibus, floribus in racemos terminales simplices abbreviatos, ovatos, foliosos, ad apices ramulorum confertos, sat paucifloros (5—8-floros) dispositis, pedicellis calyce brevioribus, parce hirtulis, calycis non bilabiati (subcampanulati) glabrati (4—4.5 *mm* longi) dentibus subulatis, superioribus tubo aequilongis, inferioribus angustioribus tubo longioribus (ca 2.5 *mm* longis), petalis glabris intense luteis, vexilo (apice paululum cucullato), androeceo gynoeceoque erectis, alis et carina obtusa (non curvata) deflexis, vexilo 12—13 *mm* longo et ca 7 *mm* lato, alis 11—12 *mm* longis, carina 11—13 *mm* longa, ovario glabro, legumine plurispermo, lineari elongato, glaberrimo, seminibus sphaericis vel paulo complanatis, nigris, laevibus, hilo inconspicuo distinctae sunt.

Genista Friwaldskyi f. *serpenticola* récemment étudiée reste, même cultivée, constante; même dans les conditions d'existence les plus favorables elle n'atteint que 15 *cm* de haut. Les branches vieilles sont courbées à terre, mais celles poussées depuis un an se redressent (des branches de *Genista tinctoria* et *Genista ovata* qui étaient cultivées en même temps et dans les mêmes conditions, poussaient toutes droites). — Les feuilles de *Genista Friwaldskyi* f. *serpenticola* sont toujours allongées (même cultivées) ou étroites et allongées (mais jamais elliptiques ou lancéolées comme celles de la *Genista tinctoria* et *G. ovata*). Les nerfs latéraux ne sont visibles qu'aux feuilles jeunes, mais jamais ils ne sont saillantes; les jeunes feuilles regardées en transparent se distinguent par le nerf central et quelquefois par deux nerfs latéraux moins remarquables qui s'écartent du centre (veine principale) presque au milieu du lame (tandis que celles de *Genista tinctoria* observées en transparent ont en plus de chaque côté au moins trois nerfs distincts, dont le plus fort et le plus remarquable s'écarte du nerf principal à partir de la base de la feuille ou dans le tiers inférieur du nerf central). — Les feuilles de *Genista Friwaldskyi* f. *serpenticola* sont sur les deux côtés du même vert, le dessus étant

brillant, le dessous terne (la différence de la couleur de *Genista tinctoria* et de *Genista ovata* est plus frappante encore). Les feuilles de la *Genista Friwaldskyi* f. *serpentinicola* cultivées sont pour la plupart persistentes (*Genista tinctoria* et *G. ovata* se dépouillent complètement en hiver). — *Genista Friwaldskyi* f. *serpentinicola* à la différence de *G. tinctoria* et de *G. ovata* s'épanouit plus tôt, tant sauvage que cultivé (11./VI. 1929 *Genista Friwaldskyi* f. *serpentinicola* était en pleine floraison tandis que *G. tinctoria* et *G. ovata* n'ont fait de fleurs que le 28./VI. 1929). *Genista Friwaldskyi* f. *serpentinicola* a des boutons relativement plus allongés et les fleurs sont d'une couleur plus claire (teintées de vert) que *Genista tinctoria* et *G. ovata*.



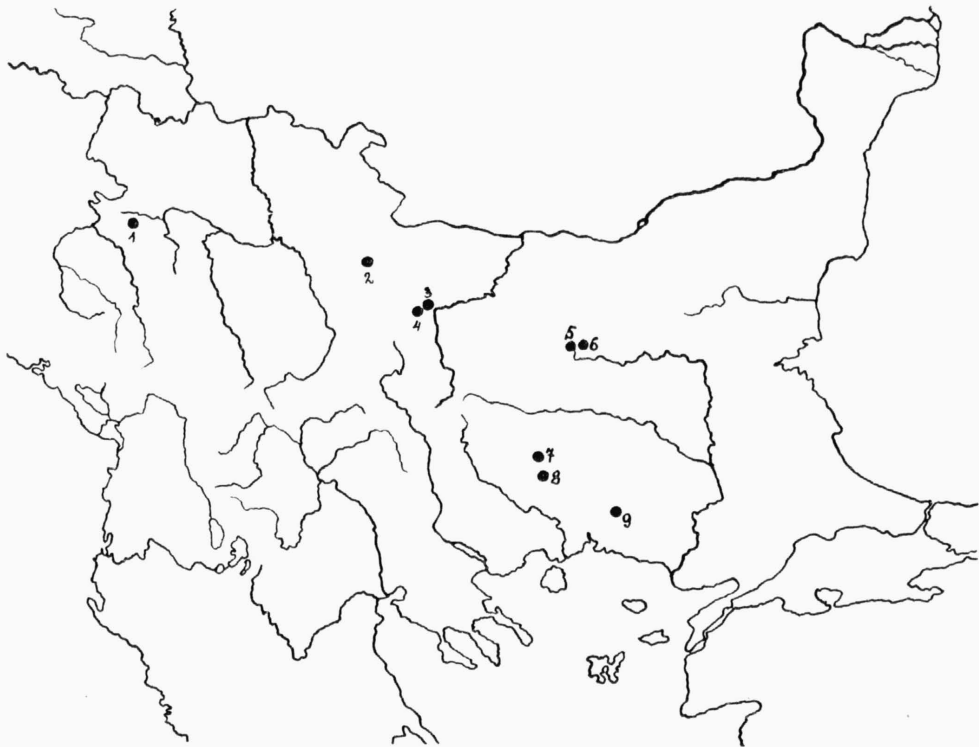
Genista Friwaldskyi BOISS. f. *serpentinicola* NOVÁK. — Serbia occidentalis, montes Zlatibor (24. V. 1926).

L'existence de la *Genista Friwaldskyi* à Zlatibor en Serbie occidentale est très intéressante et remarquable au point de vue phytogéographique. *Genista Friwaldskyi* est une espèce caractéristique des Balkans.

Le genêt fut cueilli, pour la première fois, par E. FRIVALDSZKY, en 1835 aux environs de Karlovo sur les contreforts du Grand Balkan, au pied du Jumrukčal et appelé *Genista procumbens* WILLD. (E. FRIVALDSZKY : Antrag getrockneter türkisch-europäischer Pflanzen. — Flora oder Allgemeine botanische Zeitung, Jg. XIX., Bd. II., Regensburg, 1836. Intelligenzblatt N^o. II, p. 25). — GRISEBACH se mit à l'étude de la récolte faite par FRIVALDSZKY et dénomma la plante *Genista depressa* M. B. (A. GRISEBACH :

Spicilegium Florae rumelicae et bithynicae, vol. I, 1843, p. 2). — Seul BOISSIER découvrit son indépendance spécifique (E. BOISSIER: Flora Orientalis, vol. II, 1872, p. 45) et l'appella du nom de son explorateur *Genista Friwaldskyi*.

Pour la seconde fois la cueillette en fut faite en 1887 par J. VELENOVSKÝ et K. VANDAS près de Petrohan (Petrov Han) parmi les sommets de Kom et de Sokolac, qui se trouvent dans la montagne appelée Stara Planina ou le Balkan occidental (du côté nord de Sophia).



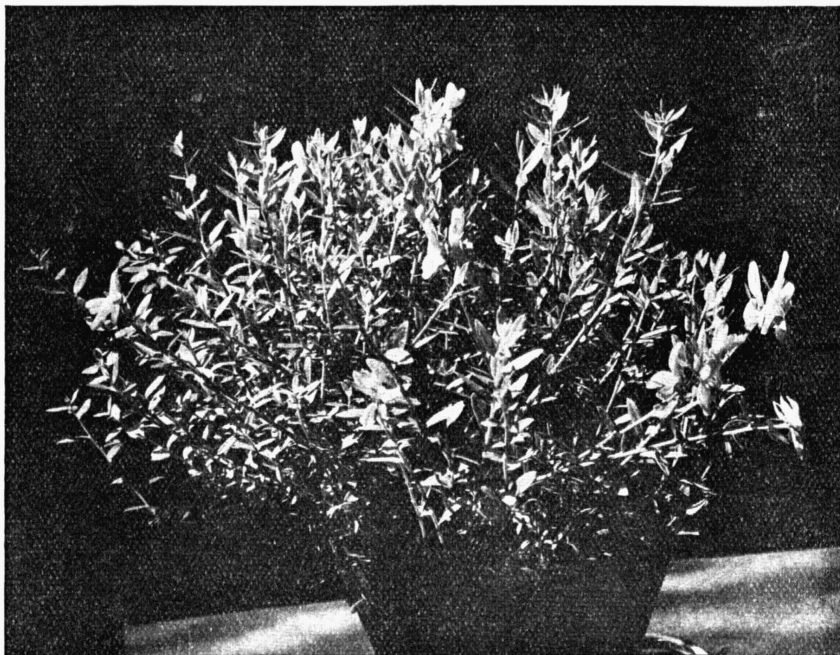
Genistae Friwaldskyi area geographica.

- I. 1. Montes Zlatibor in Serbia occidentali. — II. Montes Balcani (Stará planina) occidentalis: 2. Ad cacumen montis Kopren (ADAMOVIĆ). — 3. Supra oppidum Vraca (URUMOV et TOŠEV). — 4. Petrohan (VELENOVSKÝ et VANDAS). — III. Montes Balcani centralis (Golemi Balkan): 5. Ad declivia montis Jumrukčal supra oppidum Karlovo (FRIVALDSZKY). — 6. Ad aquarum deiectus fluminis Akdere supra oppidum Kalofer (WAGNER). — IV. Montes Rodopi: 7. Apud cacumen montis Karlak—distr. Čepino (STOJANOV). — 8. Ad Bela Crkva (STOJANOV). — 9. Supra oppidum Gjumjuldžina (DAVIDOV).

Pour la troisième fois *Genista Friwaldskyi* fut cueillie par H. WAGNER, non loin des cascades de la rivière d'Akdere, au pied du Jumrukčal en amont de Kalofer, du Balkan central (Oesterreichische Botanische Zeitschrift, vol. XLIV, 1894, p. 38), non loin de l'endroit de sa première découverte.

Dans l'herbier du prof. Dr. J. VELENOVSKÝ nous trouvons la *Genista Friwaldskyi* qui vient du Vracanski Balkan, où I. K. URUMOV et puis TOŠEV en 1902, l'avaient trouvée et cueillie au-dessus de la ville de Vraca.

Comme venant de la Serbie, cette espèce est citée déjà par J. VELENOVSKÝ (Flora Bulgarica, Supplementum I, 1898, p. 65) mais la mention en touche la plante d'ADAMOVIĆ, cueillie par un étudiant près de Pirot dans la Serbie orientale et indiquée comme *Genista Friwaldskyi*. En vérité c'est *Genista spathulata* SPACH. — L'espèce *Genista spathulata* trouvée du côté de Pirot est citée aussi par JANCHEN (FRITSCH: Neue Beiträge zur Flora der Balkanhalbinsel. — Mitteilungen des Naturwissenschaftlichen Vereines für Steiermark, Jg. 1911, Band XLVII., p. 189); je trouve cette espèce comme étant indépendante et qui n'a rien de commun avec *Genista lydia* BOISS. (comme HAYEK à tort pense dans Prodrromus Flore peninsulae Balcanicae I., 1926, p. 915).



Genista Friwaldskyi f. *serpentinicola* e seminibus (in montibus Zlatibor collectis) in universitatis Carolinensis Pragrae horto botanico culta.

ADAMOVIĆ dans son livre „Flora Jugoistočne Srbije“ (Flora Serbiae Austro-orientalis, Zagreb, 1911) page 171 cite *Genista Friwaldskyi* comme une fleur nouvelle pour la Serbie et qui se trouve dans la plus haute chaîne de Kopren, qui, à l'exclusion de Midžor, est la plus haute montagne du Balkan occidental, c'est à dire dans les endroits où *Geniste Friwaldskyi* était déjà connue, dans la frontière Serbo-bulgare. — Dans les autres parties de la Yougoslavie *Genista Friwaldskyi* BOISS. n'est pas encore connue, tant que je pouvais m'en rendre compte dans la littérature et dans les herbiers et même à ce que Prof. Dr. NEDELKO KOŠANIN m'a fait connaître.

En 1914 *Genista Friwaldskyi* fut cueillie par B. DAVIDOV, en Trace occidentale sur les côtés boisés de la chaîne sud du Rodop non loin de

la ville de Gjumjuldžina (B. DAVIDOV: Edin cvëtober v Zapadna Trakija.— Une récolte botanique dans la Trace occidentale. [Travaux de la Société Bulgare des sciences naturelles, vol. VIII, 1915, p. 43—127, éd. sep., p. 20.]) En admettant la détermination juste, cette récolte est très intéressante, parce que l'areal connu comme le premier de l'espèce *Genista Friwaldskyi* (le Balkan occidental [Kopren, Petrohan et Vraca] et le Balkan central [Karlovo et Kalofer], ainsi que l'ont cité STOJANOV et STEFANOV dans leur ouvrage „Les Papilionacées de la Bulgarie“ [L'annuaire des archives du Ministère de l'agriculture et des domaines du Royaume de Bulgarie, vol. III., 1922, p. 14]) se répand jusqu'au sud de Rodopes (N. STOJANOV et B. STEFANOV: Flore de la Bulgarie, 1925, p. 618).

Y accède encore la Serbie occidentale. En 1923, pour la première fois, j'ai trouvé ce genêt en grand abondance sur les côtes serpentiniques et pierreuses de Zlatibor. La seconde fois je l'ai vu dans plusieurs endroits de Zlatibor en 1925 où j'ai ramassé même une quantité suffisante de graines pour la culture.

Genista sagittalis L. (Spec. plant., ed. 1., 1753, p. 710), HAYEK (l. c., p. 916, n. 2646). — Serbia austro-occidentalis: In graminosis apud vicum Metikoš non procul ab oppido Kraljevo (alluvium, lutum et arena) 290—320 m s. m. [Exs. 1284], sparse. — Serbia occidentalis: In graminosis ad declivia calcaria supra oppidum Užice, 440 m s. m. [Exs. 145]; in graminosis apud vicum Dubci non procul ab oppido Užice, 650 m s. m. [Exs. 3]; in graminosis et lapidosis serpentiniis ad declivia montium Zlatibor ubique copiosa, 850—1300 m s. m. [Exs. 768, 769].

Coronilla Emerus L. (Spec. plant., ed. 1., 1753, p. 742) var. *emergides* (BOISS. et SPR.) WOHLFARTH (HALLIER et WOHLFARTH: Koch's Synopsis, 1892, vol. I., p. 646), HAYEK (l. c., p. 917, n. 2650 l.). — Serbia orientalis: In lapidosis calcariis ad declivia aprica in convallibus Sičevska Klisura appellatis non procul ab oppido Niš, 300 m s. m. [Exs. 414].

Coronilla varia L. (Spec. plant., Ed. 1., 1753, p. 743). — Serbia occidentalis — montes Zlatibor: In lapidosis serpentiniis ad rivuli Osojnica ripam dextram apud balnea Kraljeva Voda, 940—950 m s. m., sparse [Exs. 838].

Coronilla elegans PANČIĆ (Flora kneževine Srbije, 1874, p. 261), HAYEK (l. c., p. 919, n. 2659). — Serbia austro-occidentalis — montes Stolovi Planina: In herbidis ad declivia umbrosa ad septentriones spectantia ad radices montis Ostra Čuka secus viam apud vicum Mataruge non procul ab oppido Kraljevo, in serpentiniis, 250—260 m s. m., copiose [Exs. 1257, 1259, 1260].

Hippocrepis comosa L. (Spec. plant., ed. 1., 1753, p. 744), HAYEK (l. c., p. 921, n. 2664 l., subsp. *eu-commosa*). — Serbia occidentalis — montes Zlatibor: In lapidosis, rarius etiam in graminosis, rarissime etiam in silvis graminosis, ad declivia aprica serpentiniis ubique obvia, 940—1550 m s. m. [Exs. 839—842, 1093].

Onobrychis calcarea VANDAS f. *Košanini* ŠIRJAEV (Onobrychis generis revisio critica, pars I., 1925. — Publications de la Faculté des sciences de l'Université Masaryk, Brno, ann. 1925, n. 56, p. 117). — Serbia orientalis: In lapidosis calcariis ad declivia aprica in convallibus Sičevska Klisura appellatis non procul ab oppido Niš, 300—320 m s. m., copiose [Exs. 475].

Thymelaeaceae.

Daphne Blagayana FREYER (Flora, XXI, 1838, I., p. 176), BECK-MANNAGETTA (Flora Bosne, Hercegovine i oblasti Novoga Pazara, III., 1927, p. 343, ibi etiam index literaturae et iconum). — Serbia austro-occidentalis — montes Stolovi Planina (in austro-occidentem ab oppido Kraljevo): In graminosis et herbidis ad declivia umbrosa ad septentriones spectantia sub cacumine montis Ravni Sto, in serpentincis, 1400—1440 *m s. m.*, copiose [Exs. 2135]. — Serbia occidentalis — Zlatibor: In graminosis et herbidis, in pinetis (rarius etiam in piceetis) in serpentincis ubique copiosa, e. g. ad radices montis Čigota apud balnea Kraljeva Voda, 1050—1100 *m s. m.* [Exs. 1085], ad declivia montis Crni Vrbh, 800—1000 *m s. m.* [Exs. 1023] etc., etc.

Daphne cneorum L. (Spec. plant., ed. 1., 1753, p. 357). — Serbia occidentalis — montes Zlatibor: In lapidosis ad declivia orientalia montis Tusto Brdo non procul a balneis Kraljeva Voda, in serpentincis, 1020 *m s. m.*, solitarie [Exs. 1018].

Lythraceae.

Lythrum Hyssopifolia L. (Spec. plant., ed. 1., 1753, p. 447), HAYEK (l. c., p. 939, n. 2718). — Serbia austro-occidentalis: In segete apud vicum Beranovac non procul ab oppido Kraljevo (alluvium, lutum et arena), 250 *m s. m.*, copiose [Exs. 2039].

Umbelliferae.

Astrantia major L. subsp. *elatio*r (FRIVALDSZKY — Flora XIX., 1836, p. 434) MALÝ (Glasnik Zemaljskog Muzeja u Bosni i Hercegovini, XVIII., 1906, p. 446) var. *integra* MALÝ (ibidem, p. 446; cf. JEAN GRINȚESCU: Monographie du genre Astrantia. — Annuaire du Conservatoire et du Jardin botaniques de Genève, XIII.—XIV., 1910, p. 146, 149). — Serbia occidentalis: In dumetis (*Carpinus betulus*, *Quercus cerris*) ad declivia calcaria ad septentriones spectantia apud vicum Draglica non procul (16 $\frac{1}{2}$ *km* recta via inter septentriones et solis occasum) ab oppido Nova Varoš, 1050—1100 *m s. m.*, copiose [Exs. 843, 844]. — Specimina nostra omnia cum *Astrantiae elatioris* FRIV. descriptionibus eximie conveniunt, tantum involucelli foliis omnibus integerrimis distincta sunt.

Bupleurum Sibthorpiatum SMITH (SIBTHORP et SMITH: Florae Graecae Prodromus, vol. I., 1806, p. 179, n. 625), HAYEK (Prodromus Florae peninsulae Balcanicae, vol. I., 1927, p. 972, n. 2789) = *B. Baldense* PANČIĆ (Flora Kneževine Srbije, 1874, p. 328) — Serbia occidentalis — montes Zlatibor: In graminosis et in pinetis ericosis ad declivia umbrosa, lapidosa serpentinea ad septentriones spectantia apud pontem Gmizova Čuprija supra rivi Crni Rzav ripam sinistram non procul a balneis Kraljeva Voda, 950—1000 *m s. m.* [Exs. 845, 846] et ad declivia montis Meščema Gora supra vicum Ribnica, 1050—1100 *m s. m.* [Exs. 2391] satis frequens; crescit etiam in lapidosis ad declivia aprica apud balnea Kraljeva Voda, in serpentincis 1000—1050 *m s. m.* [Exs. 231]. — Occurrit etiam in formis ad *Bupleurum diversifolium* ROCHEL (Plantae Banatus rariores, 1828, p. 68, tab. XXVIII., fig. 57) vergentibus [Exs. 231, 845].

Bupleurum affine SADLER (Flora Comitatus Pesthinensis, ed. 1., vol. I, 1825, p. 204), HAYEK (l. c., p. 976, n. 2794) = *B. breviradiatum* RCHB. (WETTSTEIN: Beitrag zur Flora Albanens. — Bibliotheca Botanica [Cassel], Heft 26., 1892, p. 52, tab. III., Fig. 26—28, 34) — *Serbia austro-occidentalis*: In herbidis ad declivia apud vicum Metikoš non procul ab oppido Kraljevo (alluvium, lutum) 420 m s. m., copiose in f. *virgatum* H. WOLFF (Engler's Pflanzenreich, Heft 43 [IV. 228] Umbelliferae-Apioideae, 1910, p. 97) [Exs. 2004]; in graminosis ad declivia secus viam publicam inter pagum Ratina et oppidum Kraljevo (alluvium, lutum), 220 m s. m., (in f. *virgatum* H. WOLFF) copiose [Exs. 2018]. — *Serbia occidentalis*: In graminosis et in lapidosis ad declivia fruticosa calcaria apud vicum Mačkat non procul ab oppido Užice, 720 m s. m. [Exs. 155] in forma typica.

Bupleurum Karglii VISIANI (Flora Dalmatica, vol. III., 1850, p. 35; cf. BECK-MANNAGETTA: Flora Bosne, Hercegovine i oblasti Novoga Pazara, III. [Srpska Kraljevska Akademija, Posebna Izdanja, knjiga LXIII., Prirodnjački i matematički spisi, knjiga 15, Beograd-Sarajevo, 1927] p. 404), HAYEK (l. c., p. 978, n. 2799). — *Serbia occidentalis*: In lapidosis serpentinicis ad declivia aprica supra rivuli Rasnička Rjeka ripam sinistram apud vicum Draglica non procul (recta via 16 km inter septentriones et solis occasum) ab oppido Nova Varoš, 950—980 m s. m., copiose [Exs. 847, A—E]; in lapidosis serpentinicis ad declivia inter meridiem et solis occasum spectantia sub cacumine montis Šargan supra vicum Mokra Gora ad Serbiae et Bosnae confines (non procul ab oppido Višegrad), 830 m s. m., copiose [Exs. 2281]. — Specimina nostra cum plantis montenegrinis in Rohlenae herbario asservatis eximie congruunt.

Bupleurum apiculatum FRIVALDSZKY (Flora [Regensburg], XVIII, 1., 1835, p. 335) f. *ablicans* VELENOVSKÝ (Sitzungsberichte der königl. böhm. Gesellschaft der Wissensch., 1892, p. 382), HAYEK (l. c., p. 979, n. 2802 b). — *Serbia orientalis*: In saxosis et lapidosis calcariis in convallibus Sičevska Klisura appellatis apud oppidum Niš, ca 300—350 m s. m., copiose [Exs. 439].

Bupleurum rotundifolium L. (Spec. plant., ed. 1., 1753, p. 236 excl. β) f. *typicum* WOLFF (Engler's Pflanzenreich, 43. Heft [IV. 228] 1910, Umbelliferae-Apioideae, p. 42). — *Serbia occidentalis*: In lapidosis calcariis ad declivia aprica apud vicum Dubci non procul ab oppido Užice, ca 500 m s. m., copiose [Exs. 23].

Trinia glauca (L.) DUMORTIER (Florula Belgica, 1827, p. 78), HAYEK (l. c., p. 983, n. 2810). — *Serbia occidentalis* — montes Zlatibor: In graminosis et in lapidosis serpentinicis, 680—1550 m s. m., ubique obvia [Exs. 199, 199 B, 313, 848, 1068], etiam in formis ad var. *elatiorum* (GAUD.) BRIQUET vergentibus et in formis caulibus profundius sulcatis, a basi divaricatim ramosis, ramis inferioribus caulem centralem subaequantibus, foliorum laciniiis abbreviatis, involucri et involucrellis deficientibus, pedicellis elongatis usque ad 27 mm longis, quam fructus 5—9-plo longioribus distinctis.

Seseli rigidum WALDSTEIN et KITABEL (Descr. et ic. plant. rar. Hungariae, vol. II., 1805, p. 156, tab. 146), HAYEK (l. c., p. 1003, n. 2874). — *Serbia occidentalis* — montes Zlatibor: In saxorum serpentinicorum fissuris ad declivia aprica ad meridiem spectantia supra rivi Crni Rzav ripam dextram apud pontem Gmizova Čuprija non procul a balneis Kraljeva Voda, 935—950 m s. m., sparse [Exs. 2383]. — Specimina nostra involucrelli phyllis tantum basi coalitis (parte coalita breviora quam in speciminibus bulgaricis e montibus Rodope Planina [in graminosis sub cacumine montis Crvena Stena

supra vicum Bačkovo non procul ab oppido Stanimaka, in calcariis, 1400 *m* s. m., Exs. bulg. 796]), involucelli phyllis umbellula brevioribus et fructus valleculis plerumque 2-vittatis distincta sunt.

Gasparrinia peucedanoides THELLUNG (in HEGI: *Illustr. Flora von Mittel-Europa*, V., 2., 1926, p. 1298), BECK-MANNAGETTA (*Flora Bosne, Hercegovine i oblasti Novoga Pazara*, III., 1927, p. 437) = *Seseli peucedanoides* (M. B.) HAYEK (l. c., p. 1009, n. 2895). — Serbia occidentalis — montes Zlatibor: In graminosis ad declivia aprica apud balnea Kraljeva Voda, ca 1000 *m* s. m., in serpentincis, sparse [Exs. 248]; in Querceto sessilis et in graminosis ad declivia lapidosa ad meriones spectantia montis Tusto Brdo non procul a balneis Kraljeva Voda, in serpentincis, 920—950 *m* s. m., sparse [Exs. 849, 850].

Oenanthe silaifolia M. B. var. *media* (GRISEBACH: *Spicilegium Florae rumelicae et bithynicae*, I., 1843, p. 352) BECK-MANNAGETTA (*Flora von Nieder-Österreich*, 1892, p. 641), HAYEK (l. c., p. 1012, n. 2902 B). — Serbia austro-occidentalis: In graminosis ad fluvii Ibar ripam sinistram apud vicum Bogutovae non procul ab oppido Kraljevo, 310 *m* s. m., sparse [Exs. 372]. — Serbia occidentalis — montes Zlatibor: In pratis subhumidis ad declivia montis Oštra Kosa apud vicum Palisadi supra pagum Čajetina non procul ab oppido Užice, in schistosis, 980 *m* s. m., [Exs. 852]; in pratis subhumidis et in graminosis apud balnea Kraljeva Voda, in serpentincis, 950—1000 *m* s. m. [Exs. 279, 309, 851].

Selinum carvifolia L. (*Spec. plant.*, ed. 2., 1762, p. 350), HAYEK (l. c., p. 1021, n. 2929). — Serbia occidentalis: In graminosis ad declivia septentrionalia collis Patrkuļje inter vicos Čajetina et Mačkat non procul ab oppido Užice, in schistosis, 720 *m* s. m., sparse [Exs. 2266]. — In serpentincis montium Zlatibor deesse videtur.

Angelica silvestris L. (*Spec. plant.*, ed. 1., 1753, p. 251) var. *vulgaris* BECK-MANNAGETTA (*Flora Bosne, Hercegovine i oblasti Novoga Pazara*, III., 1927, p. 453). — Serbia occidentalis: In lapidosis et saxosis supra fluminis Golijska Morava ripam dextram ad declivia umbrosa in convallibus Ovčarska Klisura appellatis non procul ab oppido Čačak, 270 *m* s. m., sparse [Exs. 2366].

Ferulago silvatica (BESSER) REICHENBACH var. *commutata* (ROCHEL) HAYEK (l. c., p. 1029, n. 2951 B; conf. etiam HAYEK apud FRITSCH: *Neue Beiträge zur Flora der Balkanhalbinsel. — Mitteilungen des Naturwissenschaftlichen Vereines für Steiermark*, Jg. 1914, Bd. 51., p. 38 ed. sep.) f. *angulata* f. n. — Caulibus acute angulatis, foliorum laciniis angustioribus 0.4—0.7 *mm* latis a speciminibus transilvanicis (apud HAYEK descriptis) differt. — Serbia austro-occidentalis — montes Stolovi Planina (inter meridiem et solis occasum ab oppido Kraljevo): In graminosis et in herbis ad cacumen montis Ravni Sto, praecipue ad declivia ad septentriones spectantia, in serpentincis, 1400—1440 *m* s. m., copiose [Exs. 2136, 2138].

Peucedanum officinale L. (*Spec. plant.*, ed. 1., 1753, p. 245), HAYEK (l. c., p. 1032, n. 2962). — Serbia occidentalis — montes Zlatibor: In saxosis et lapidosis, rarius etiam in graminosis et in herbis ad declivia montis Mešćema Gora apud vicum Ribnica, 1055 *m* s. m., solitarie; supra rivi Crni Rzav ripam sinistram apud pontem Gmizova Čuprija non procul a balneis Kraljeva Voda, in serpentincis, 950—1000 *m* s. m., sparse [Exs. 853]; in graminosis supra vicum Čajetina, in serpentincis, ca 900 *m* s. m., solitarie [Exs. 258].

Peucedanum longifolium W. K. (*Deser. et ic. pl. rar. Hungariae*, III., 1812, p. 279, tab. 251), HAYEK (l. c., p. 1032, n. 2963). — Serbia austro-occidentalis

In graminosis et herbis siccis apud pagum Metikoš non procul ab oppido Kraljevo (alluvium, lutum et arena), 450 *m s. m.*, sparse [Exs. 2023].

Peucedanum carvifolium (L.) VILLARS (Prospectus de l'histoire des plantes de Dauphiné, 1779, p. 25), BECK-MANNAGETTA (Flora Bosne, Hercegovine i oblasti Novoga Pazara, III., 1927, p. 470), HAYEK (l. c., p. 1034, n. 2968). — Serbia occidentalis — montes Zlatibor: In pratis subhumidis, in graminosis, in herbis, in pinetis graminosis, rarius etiam in pinetis ericosis, in serpentinicis, 950—1350 *m s. m.*, ubique satis frequens, e. g. apud fontem Stublič Česma non procul a balneis Kraljeva Voda [Exs. 2379], ad declivia umbrosa ad septentriones spectantia montis Mešćema Gora supra vicum Ribnica, [Exs. 2389], sub cacumine montis Tornik [Exs. 2428]; ubique occurrit in formis ad f. *selinoides* REICHENBACH (Icon. fl. Germ., XXI., 1867, p. 59) = *Schlosseria heterophylla* VUKOT. (SCHLOSSER et VUKOTINVIĆ: Flora Croatica, 1869, p. 474) habitu, praecipue foliis vergentibus.

Peucedanum cervaria (L.) LA PEYROUSE (Histoire abrégée des plantes des Pyrénées, 1813, p. 149), HAYEK (l. c., p. 1037, n. 2980). — Serbia austro-occidentalis: In herbis aridis apud pagum Metikoš non procul ab oppido Kraljevo (alluvium, lutum et arena), 420 *m s. m.*, sparse [Exs. 2002]; in graminosis et herbis ad declivia secus viam publicam pagum Ratina versus apud oppidum Kraljevo (alluvium, arena et lutum) 230 *m s. m.* [Exs. 2019].

Peucedanum oreoselinum (L.) MOENCH (sec. HAYEK, l. c., p. 1038, n. 2981). Serbia occidentalis: In dumetis ad declivia schistosa supra viam publicam apud vicum Dubci non procul ab oppido Užice, 600 *m s. m.* [Exs. 35]. — Specimina nostra caulibus supra anguloso-sulcatis (ad f. *angulatum* [DUBY] THELLUNG [apud HEGI: Illustr. Flora von Mittel-Europa, V., 2., 1926, p. 1388] vergentia) distincta sunt.

Peucedanum austriacum (JACQ.) KOCH var. *genuinum* ČELAKOVSKÝ (Prodromus květeny české, III., 1877, p. 568), THELLUNG (l. c., p. 1384) ad var. *Fuchsii* (TEN.) THELLUNG (l. c., p. 1384) vergens. — Serbia occidentalis — montes Zlatibor: In lapidosis serpentinicis ad declivia aprica ad meriones spectantia supra rivi Crni Rzav ripam dextram apud pontem Gmizova Čuprija non procul a balneis Kraljeva Voda, 940—960 *m s. m.*, sparse [Exs. 2442].

Heracleum sphondylium L. subsp. *sibiricum* (L.) var. *eu-sibiricum* f. *latifolium* (D. C.) THELLUNG (l. c., p. 1434). — Serbia austro-occidentalis — Stolovi Planina: In herbis et dumosis ad declivia umbrosa ad septentriones spectantia montis Ostra Čuka apud viam supra vicum Mataruge non procul ab oppido Kraljevo, in serpentinicis, 250—260 *m s. m.*, solitarie [Exs. 2210]. — Specimen nostrum *Heracleum ternatum* VELENOVSKÝ (Flora bulgarica, 1891, p. 209) valde in mentem reducit, sed ab hoc cauli humiliore, strigoso-hispido, umbellis pauciradiis, involucelli phyllis 1—3 differt.

Tordilium maximum L. (Spec. plant., ed. 1., 1753, p. 240), HAYEK (l. c., p. 1044, n. 2999). — Serbia austro-occidentalis: In graminosis ad fruticetum margines apud oppidum Kraljevo (alluvium, lutum) 220 *m s. m.* [Exs. 2034] copiose. — Serbia occidentalis: Ad saepes et silvarum margines, rarius in dumetis, ad viam publicam apud vicum Dubci non procul ab oppido Užice, in schistosis, 400 *m s. m.* [Exs. 30]. —

Siler montanum CRANTZ (Stirpes austriacae, vol. III., 1767, p. 185) var. *latisectum* THELLUNG (apud HEGI: Illustr. Flora von Mittel-Europa, vol. V., 2., 1926, p. 1470) = *Laserpitium Siler* (L.) subsp. *eu-Siler* HAYEK (l. c., p. 1047, n. 3005 L.)

var. *latisectum* (THELLUNG) NOVÁK. — Serbia occidentalis — montes Zlatibor: In graminosis et herbis, rarius etiam in lapidosis vel in pinetis graminosis (rariissime in pinetis ericosis) ad declivia umbrosa ad septentriones spectantia (rarius etiam ad declivia aprica ad meridiones spectantia) ubique in serpentinis sparse, e. g. ad declivia meridionalia montis Tusto Brdo non procul a vico Palisadi, 920—950 *m s. m.* [Exs. 854], in pineto silvestris graminoso ad radices orientales montis Kobilja Glava non procul a balneis Kraljeva Voda, 900—920 *m s. m.* [Exs. 855], in lapidosis ad declivia septentrionalia apud pontem Gmizova Čuprija supra rivi Crni Rzav ripam sinistram non procul a balneis Kraljeva Voda, 935—950 *m s. m.* [Exs. 856], in graminosis ad declivia aprica montis Pjevčano Brdo apud balnea Kraljeva Voda, 1000—1050 *m s. m.* [Exs. 243]. — Specimina nostra foliorum basalium foliolis latitudine 2—3 × longioribus (non tantum 1½ ×), 20—35 (rariissime usque ad 55) *mm* longis et 10—18 *mm* latis (numquam ad 25 *mm* latis, cf. BERTOLONII Flora Italica, vol. III., 1837, p. 400), foliolis terminalibus non confluentibus nec basi decurrentibus, foliorum superiorum foliolis latitudine duplo longioribus (non rotundatis), terminalibus tribus separatis petiolulatis (non confluentibus, nec basi decurrentibus) satis a *S. garganico* TEN. differt. A *S. montani* formis typicis foliolis 10—18 *mm* latis et latitudine 2—3 × longioribus (non 5—10 *mm* latis et latitudine 5 × longioribus) distinguitur.

**Laserpitium Krapfii* (CRANTZ: Classis Umbelliferarum emendata, 1767, p. 67 [sens. ampl. em. THELLUNG 1925]) subsp. *marginatum* (WALDSTEIN et KITABEL: Descriptiones et icones plantarum rariorum Hungariae, vol. II., 1805, p. 210, tab. 192.) THELLUNG (apud HEGI: Illustr. Flora von Mittel-Europa, vol. V., 2., 1926, p. 1484) var. *scabrosum* (REICHENBACH fil.: Icones Florae germanicae et helveticae, vol. XXI., 1867, p. 73, tab. 146) f. *typicum* THELLUNG (l. c., p. 1484) = *Laserpitium marginatum* WALDSTEIN et KITABEL (l. c.) non alii. — Serbia austro-occidentalis — montes Stolovi Planina (in austro-occidentem ab oppido Kraljevo): In graminosis et herbis ad cacumen montis Ravni Sto in serpentinis, 1400—1440 *m s. m.*, copiose [Exs. 2139]. — Serbia occidentalis — montes Zlatibor: In pinetis silvestris graminosis ad declivia umbrosa ad septentriones spectantia supra rivi Crni Rzav ripam sinistram apud pontem Gmizova Čuprija non procul a balneis Kraljeva Voda, in serpentinis, 935—1000 *m s. m.*, copiose [Exs. 857 A—C]; in pineto nigrae herboso ad declivia umbrosa ad septentriones spectantia montis Mešćema Gora supra vicum Ribnica, in serpentinis, 1050—1100 *m s. m.*, copiose [Exs. 2388 A—B]; in graminosis ad declivia umbrosa ad septentriones spectantia montis Tornik, in serpentinis, 1020—1400 *m s. m.*, copiose [Exs. 275]. — Specimina nostra non solum cum *Laserpitium marginati* W. K. descriptionibus (W. K., l. c.; THELLUNG, l. c.) sed etiam cum iconibus (W. K., l. c.; REICHENBACH, l. c.) eximie conveniunt; notis permultis a *Laserpitio Gaudini* MORETTI, quod *Laserpitii Krapfii* subspecies bene distincta est (cf. THELLUNG, l. c.), diversa sunt; a varietate *alpina* (*Laserpitium Krapfii* subsp. *marginatum* var. *alpinum* = *L. alpinum* W. K.) praesertim foliis magis compositis 2—3 × ternato-pinnatisectis distincta sunt. *Laserpitium alpinum* WALDSTEIN et KITABEL (l. c., vol. III., 1812, p. 281, tab. 253) est planta montium Carpathorum orientalis (e. g. in pratis subalpinis montis Plajčik prope oppidum Volovec lg. MARGITTAL ad declivia montium prope Rahovo in ČSR lg. JANKA 1884), *Laserpitii marginati* tantum varietas (non species propria nec Serbiae incola,

cf. HAYEK l. c., p. 1048, n. 3010), statura graciliore, petalis albis, plus minus roseis et praesertim foliis minus compositis, ternato-pinnatisectis (cf. THELLUNG, l. c., p. 1485) sed numquam $2-3 \times$ ternato-pinnatisectis ut BECK-MANNAGETTA (Flora Bosne, Hercegovine i oblasti Novoga Pazara, III., 1927, p. 482) notavit.

Laserpitium pruthenicum L. (Spec. plant., ed. 1., 1753, p. 248) f. *typicum* BECK-MANNAGETTA (Flora von Nieder-Oesterreich, 1892, p. 658; idem l. c., p. 482). — Serbia occidentalis: In graminosis et pratis subhumidis apud vicum Palisadi supra pagum Čajetina non procul ab oppido Užice, in schistosis, 1000—1050 m s. m., solitarie [Exs. 858].

Orlaya grandiflora (L.) HOFFM. (sec. HAYEK, l. c., p. 1053, n. 3024). — Serbia orientalis: In saxosis et lapidosis calcariis ad declivia aprica in convallibus Sičevska Klisura appellatis apud oppidum Niš, 300 m s. m. [Exs. 459]. — Serbia austro-occidentalis: Ad fruticetum margines in regione Šumari appellata (alluvium, lutum) 240 m s. m., copiose [Exs. 2001] et in fossis ad viam publicam apud pagum Kovači (alluvium, lutum) 220 m s. m. copiose [Exs. 2016] etc., ubique apud oppidum Kraljevo planta vulgatissima. — Serbia occidentalis: In saxosis calcariis supra fluminis Djetinja ripas apud oppidum Užice, 450—500 m s. m., copiose [Exs. 859].

Chaerophyllum aureum L. (Spec. plant., ed. 2., 1762, p. 370) var. *genuinum* (POSPÍCHAL) THELLUNG (apud HEGI: Illustr. Fl. v. Mittel-Eur., V., 2., 1926, p. 1005) f. *typicum* G. BECK-MANNAGETTA (Flora Bosne, Hercegovine i oblasti Novoga Pazara, III., 1927, p. 377). — Serbia occidentalis — montes Zlatibor: In graminosis et pratis subhumidis apud balnea Kraljeva Voda, in serpentinicis, 900—1000 m s. m., sparse [Exs. 277].

**Chaerophyllum aureum* L. var. *tenuisectum* THELLUNG (apud HEGI: Illustr. Flora von Mittel-Europa, vol. V., 2., 1926, p. 1006). — Serbia austro-occidentalis: In silvis umbrosis ad declivia montis Krnja Jela supra ripas rivi Sokolja apud vicum Kamenica in meridiem ab oppido Kraljevo, in serpentinicis, 850 m s. m. [Exs. 2223]. — Specimina nostra caulibus humilioribus, foliorum segmentis ultimae ordinis angustioribus, remotis, inciso-serratis, dentibus acutis distincta sunt.

Pleurospermum austriacum (L.) HOFFM. (sec. HAYEK, l. c., p. 1067, n. 3065). — Serbia occidentalis — montes Zlatibor: In silvis umbrosis ad declivia lapidosa ad septentriones spectantia montis Tusto Brdo, in serpentinicis, 1035—1090 m s. m. [Exs. 1038].

Danae cornubiensis (L.) BURNAT (Flore des Alpes Maritimes, vol. IV., 1906, p. 99) = *Physospermum aquilegifolium* KOCH (Generum tribuumque pl. Umbell. disp. in Nov. Acta Leop. Carol. XII., 1824, p. 134 sec. BECK-MANNAGETTA: Flora Bosne, Hercegovine i oblasti Novoga Pazara, III., 1927, p. 398). — Serbia austro-occidentalis: In herbidis et graminosis siccis apud pagum Metikoš non procul ab oppido Kraljevo (alluvium, lutum) 450 m s. m., sparse [Exs. 2024]. — Serbia occidentalis: In graminosis ad declivia septentrionalia collis Patkulje inter vicos Čajetina et Mačkat non procul ab oppido Užice, in schistosis, ca 710 m s. m., copiose [Exs. 2258]; in graminosis ad declivia ad septentriones spectantia ad radices montis Tornik (non procul a vico Ribnica in montibus Zlatibor), in serpentinicis, 1020 m s. m. rarissime [Exs. 276]; in fruticetis ad declivia umbrosa ad septentriones spectantia apud vicum Draglica non procul (16 km recta via inter septentriones et solis occasum) ab oppido Nova Varoš, in schistosis, 1000—1050 m s. m., sparse [Exs. 859 A-B].